

**FREQUENTATION HOTELIERE ET  
TOURISME D’AFFAIRES  
EN AQUITAINE ET DANS  
L’AGGLOMERATION DE BORDEAUX**

Analyse de l’environnement concurrentiel  
français de l’hôtellerie bordelaise

## SOMMAIRE

	pages
<b>CE QU'IL FAUT RETENIR</b> de la fréquentation hôtelière et du tourisme d'affaires en Aquitaine, dans l'agglomération bordelaise et dans les principales agglomérations françaises	3
<b>FREQUENTATION HOTELIERE ET TOURISME D'AFFAIRES EN AQUITAINE DEPUIS 2005</b>	4
• Evolution de la capacité d'accueil	5
• Evolution des nuitées	6
• Répartition de la fréquentation par département	7
• Evolution des nuitées d'affaires	8
• Poids du tourisme d'affaires dans chaque département	9
• Répartition des nuitées d'affaires aquitaines par département	10
<b>FREQUENTATION HOTELIERE ET TOURISME D'AFFAIRES DANS L'AGGLOMERATION BORDELAISE DEPUIS 2005</b>	11
• Evolution des nuitées	12
• Poids de l'agglomération bordelaise dans le tourisme d'affaires aquitain	13
• Evolution des nuitées d'affaires dans l'agglomération bordelaise	14
• Saisonnalité des nuitées d'affaires	15
• Poids du tourisme d'affaires par type d'hôtels	16
• Poids du tourisme d'affaires par catégorie d'hôtels	17
<b>FREQUENTATION HOTELIERE ET TOURISME D'AFFAIRES DANS L'AGGLOMERATION BORDELAISE ET A LILLE, LYON, MARSEILLE, NANTES, STRASBOURG ET TOULOUSE DEPUIS 2005</b>	18
• Caractéristiques des agglomérations	19
• Evolution de la capacité d'accueil en chambres	20
• Evolution des nuitées	22
• Evolution du taux d'occupation	24
• Evolution du taux d'occupation par catégorie	26
• Evolution des nuitées françaises	32
• Evolution des nuitées étrangères	34
• Evolution du poids des clientèles étrangères dans la fréquentation totale	36
• Répartition des nuitées étrangères par pays d'origine	38
• Poids des nuitées d'affaires	47
• Evolution des nuitées d'affaires	48

**Merci aux Comités Régionaux de Tourisme des régions citées de nous avoir fourni leurs données.**

## **CE QU'IL FAUT RETENIR DE LA FREQUENTATION HOTELIERE ET DU TOURISME D'AFFAIRES EN AQUITAINE.**

En 2009, l'hôtellerie aquitaine a généré plus de 8,2 millions de nuitées, dont la moitié pour le seul département de la Gironde.

Les nuitées liées au tourisme d'affaires représentent 43% de la fréquentation totale des hôtels aquitains, soient 3,5 millions de nuitées en 2009.

L'agglomération de Bordeaux génère, à elle seule, 28% des nuitées hôtelières aquitaines (soient 2,3 millions de nuitées en 2009) et 41% des nuitées d'affaires de la région (soient 1,5 million de nuitées).

La fréquentation des hôtels de Bordeaux a augmenté de 11% entre 2005 et 2009. Le nombre de nuitées d'affaires dans les hôtels de Bordeaux a augmenté de 9% durant ces 5 années.

Dans toutes les catégories d'hôtels de l'agglomération bordelaise, plus de 6 nuitées sur 10 sont liées au tourisme d'affaires.

## **LA FREQUENTATION HOTELIERE DE L'AGGLOMERATION DE BORDEAUX DANS L'ENVIRONNEMENT CONCURRENTIEL FRANÇAIS.**

Bordeaux possède la troisième capacité d'accueil des villes de province, derrière Lyon et Toulouse. La capacité d'accueil de toutes les grandes agglomérations est en hausse par rapport à 2005. Celle de l'agglomération bordelaise a augmenté de 13% en 5 ans.

La fréquentation hôtelière des grandes villes enregistre une forte baisse entre 2008 et 2009, mais reste supérieure à celle de 2005.

L'agglomération bordelaise occupe :

- La troisième place pour sa fréquentation hôtelière, derrière Lyon et Toulouse,
- La deuxième place pour le nombre de nuitées françaises en hôtellerie, derrière Lyon,
- La cinquième place pour la fréquentation étrangère (elle est devancée par Strasbourg, Lyon, Marseille et Toulouse).

Bordeaux affiche la plus forte hausse de fréquentation française entre 2005 et 2009 (+14%).

Toutes les villes, hormis Marseille, enregistrent une nette tendance à la baisse de leurs nuitées hôtelières étrangères (-4% pour Bordeaux).

Les taux d'occupation sont orientés à la baisse, aussi bien par rapport à 2008 que par rapport à 2005. Bordeaux est l'agglomération qui affiche le taux d'occupation moyen, toutes catégories confondues, le moins élevé (58% en moyenne en 2009), notamment à cause des hôtels 3 et 4 étoiles pour lesquels Bordeaux se classe après Lille, Marseille, Toulouse et Nantes.

Dans toutes les grandes villes, plus de 6 nuitées sur 10 sont liées au tourisme d'affaires. Bordeaux, avec 64% de nuitées d'affaires, arrive au dernier rang des grandes villes françaises en pourcentage de nuitées liées au tourisme d'affaires. Nantes et Toulouse occupent les deux premières places (données non fournies pour Lyon et Marseille). Mais l'agglomération bordelaise enregistre, en volume, la plus forte hausse de nuitées liées au tourisme d'affaires entre 2005 et 2009.

**FREQUENTATION HOTELIERE  
ET TOURISME D’AFFAIRES  
EN AQUITAINE DEPUIS 2005**

## LA CAPACITE D'ACCUEIL DES HOTELS EN AQUITAINE

**En août 2009, l'Aquitaine compte 1 057 hôtels et 31 000 lits.**

Capacité d'accueil en août	2005		2006		2007		2008		2009	
	Hôtels	Chambres	Hôtels	Chambres	Hôtels	Chambres	Hôtels	Chambres	Hôtels	Chambres
Dordogne	223	4 104	226	4 106	224	4 147	219	4 187	220	4 264
Gironde	256	10 117	256	10 235	255	10 523	254	10 551	259	10 985
Landes	189	4 824	184	4 637	177	4 492	175	4 528	161	4 306
Lot-et-Garonne	74	1 545	76	1 603	75	1 608	75	1 662	73	1 648
Pyrénées-Atlantiques	379	9 288	373	9 195	360	9 024	348	8 947	344	8 992
<b>Aquitaine</b>	<b>1 121</b>	<b>29 877</b>	<b>1 115</b>	<b>29 777</b>	<b>1 091</b>	<b>29 795</b>	<b>1 071</b>	<b>29 875</b>	<b>1 057</b>	<b>30 195</b>

**En 5 ans, le nombre d'hôtels a diminué, mais la capacité d'accueil en chambres a légèrement augmenté.**

Capacité d'accueil en août	Evolution 2005-2006		Evolution 2006-2007		Evolution 2007-2008		Evolution 2008-2009		Evolution 2005-2009	
	Hôtels	Chambres	Hôtels	Chambres	Hôtels	Chambres	Hôtels	Chambres	Hôtels	Chambres
Dordogne	1%	0%	-1%	1%	-2%	1%	0%	2%	-1%	4%
Gironde	0%	1%	0%	3%	0%	0%	2%	4%	1%	9%
Landes	-3%	-4%	-4%	-3%	-1%	1%	-8%	-5%	-15%	-11%
Lot-et-Garonne	3%	4%	-1%	0%	0%	3%	-3%	-1%	-1%	7%
Pyrénées-Atlantiques	-2%	-1%	-3%	-2%	-3%	-1%	-1%	1%	-9%	-3%
<b>Aquitaine</b>	<b>-1%</b>	<b>0%</b>	<b>-2%</b>	<b>0%</b>	<b>-2%</b>	<b>0%</b>	<b>-1%</b>	<b>1%</b>	<b>-6%</b>	<b>1%</b>

Entre 2005 et 2009, l'offre Aquitaine enregistre une baisse de 64 hôtels. Cette baisse du nombre d'établissements a été ressentie dans tous les départements sauf la Gironde (+3 hôtels). La tendance à la baisse est constante depuis 2005.

A l'inverse, l'Aquitaine augmente sa capacité d'accueil en chambres d'un peu plus de 300 chambres, grâce aux augmentations enregistrées en Dordogne, en Gironde et en Lot-et-Garonne. Dans les Landes et les Pyrénées-Atlantiques, le nombre de chambres diminue en 5 ans.

La capacité d'accueil en chambres est restée stable de 2005 à 2008. L'augmentation de 1% est intervenue en 2009.

## LA FREQUENTATION HOTELIERE EN AQUITAINE

Depuis 2005, l'hôtellerie aquitaine génère plus de 8,2 millions de nuitées par an.

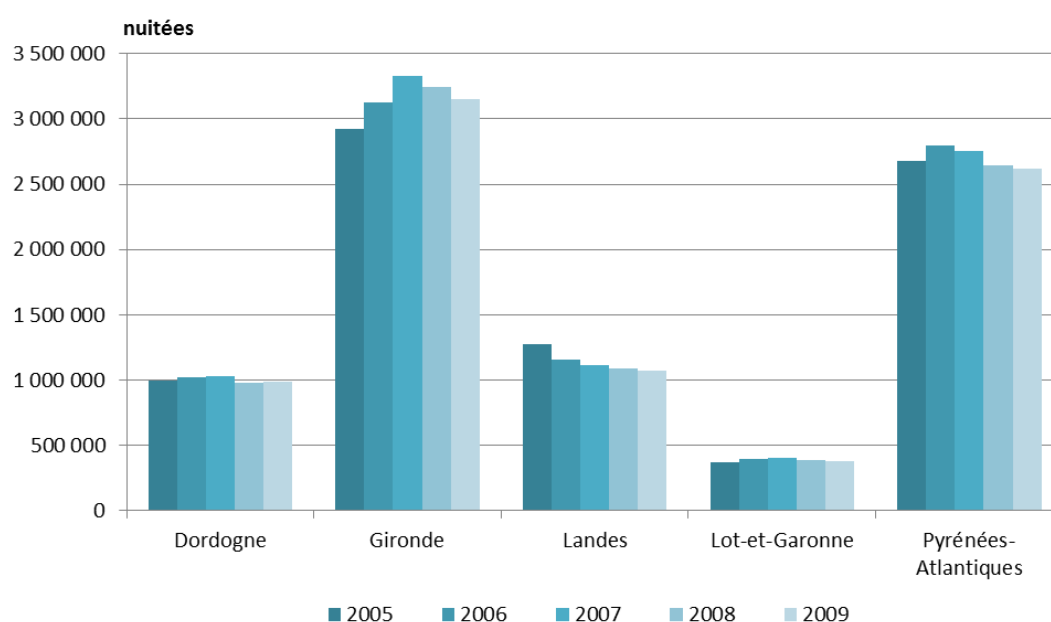
Nuitées hôtelières	2005	2006	2007	2008	2009
Dordogne	996 963	1 025 473	1 033 097	983 281	986 446
Gironde	2 920 188	3 122 990	3 327 285	3 241 942	3 154 618
Landes	1 274 827	1 155 323	1 118 566	1 093 467	1 071 557
Lot-et-Garonne	369 656	392 547	403 066	389 907	383 752
Pyrénées-Atlantiques	2 674 893	2 793 579	2 751 572	2 648 218	2 620 885
<b>Aquitaine</b>	<b>8 236 207</b>	<b>8 489 898</b>	<b>8 633 596</b>	<b>8 356 826</b>	<b>8 217 269</b>

La fréquentation hôtelière de 2009 est équivalente à celle de 2005.

Nuitées hôtelières Evolutions en %	Evolution 2005-2006	Evolution 2006-2007	Evolution 2007-2008	Evolution 2008-2009	Evolution 2005-2009
Dordogne	3	1	-5	0	-1
Gironde	7	7	-3	-3	8
Landes	-9	-3	-2	-2	-16
Lot-et-Garonne	6	3	-3	-2	4
Pyrénées-Atlantiques	4	-2	-4	-1	-2
<b>Aquitaine</b>	<b>3</b>	<b>2</b>	<b>-3</b>	<b>-2</b>	<b>0</b>

En 2009, la fréquentation hôtelière de l'Aquitaine est revenue à un niveau de nuitées sensiblement équivalent à celui de 2005. La fréquentation des hôtels aquitains a augmenté de 5% entre 2005 et 2007, mais est orientée à la baisse depuis.

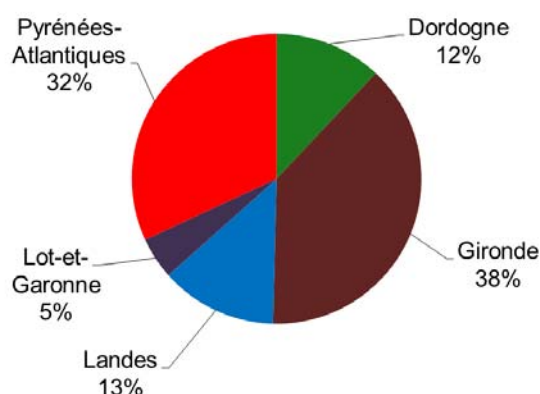
### Une fréquentation hôtelière aquitaine en baisse depuis 2008.



L'évolution de la fréquentation hôtelière est très différente selon les départements, mais chaque département est marqué par la crise économique de 2008 :

- La Dordogne a conservé, de 2005 à 2009, un niveau de fréquentation pratiquement stable (-1% de nuitées en 5 ans).
- Après une forte hausse entre 2005 et 2007, la Gironde subit une baisse de sa fréquentation depuis, mais le nombre de ses nuitées hôtelières en 2009 est supérieur de 8% à celui de 2005.
- Dans les Landes, la fréquentation est orientée à la baisse depuis 2005 (-16%), notamment à cause de la baisse de la capacité d'accueil (-28 hôtels, soit une baisse de plus de 500 chambres).
- Le Lot-et-Garonne enregistre une baisse de ses nuitées hôtelières depuis 2007, mais la fréquentation de 2009 reste supérieure à celle de 2005 (+4%).
- En Pyrénées-Atlantiques, la fréquentation hôtelière a augmenté entre 2005 et 2006, mais est orientée à la baisse depuis. Le nombre de nuitées hôtelières en 2009 est en baisse de 2% par rapport à 2005.

**La Gironde et les Pyrénées-Atlantiques : 70% de la fréquentation hôtelière aquitaine en 2009.**



Depuis 2005, la Gironde a augmenté son poids au sein de la fréquentation régionale de 3 points, au détriment des Landes. La part des autres départements ne subit pas de modification significative.

## LA FREQUENTATION HOTELIERE AQUITAINE LIEE AU TOURISME D'AFFAIRES

En 2009, les nuitées liées au tourisme d'affaires représentent 43% de la fréquentation des hôtels aquitains.

Nuitées hôtelières d'affaires	2005	2006	2007	2008	2009
Dordogne	287 787	316 351	340 922	314 650	295 934
Gironde	1 683 677	1 779 140	1 929 825	1 880 326	1 766 586
Landes	352 456	289 021	302 013	317 105	353 614
Lot-et-Garonne	201 669	215 825	225 717	206 651	203 389
Pyrénées-Atlantiques	888 176	957 470	990 566	953 358	943 519
<b>Aquitaine</b>	<b>3 393 586</b>	<b>3 538 832</b>	<b>3 798 782</b>	<b>3 677 003</b>	<b>3 533 426</b>

Les nuitées hôtelières d'affaires dans les hôtels aquitains ont augmenté de 4% en 5ans, malgré la baisse depuis 2008.

Nuitées hôtelières d'affaires Evolutions en %	Evolution 2005-2006	Evolution 2006-2007	Evolution 2007-2008	Evolution 2008-2009	Evolution 2005-2009
Dordogne	10	8	-8	-6	3
Gironde	6	8	-3	-6	5
Landes	-18	4	5	12	0
Lot-et-Garonne	7	5	-8	-2	1
Pyrénées-Atlantiques	8	3	-4	-1	6
<b>Aquitaine</b>	<b>4</b>	<b>7</b>	<b>-3</b>	<b>-4</b>	<b>4</b>

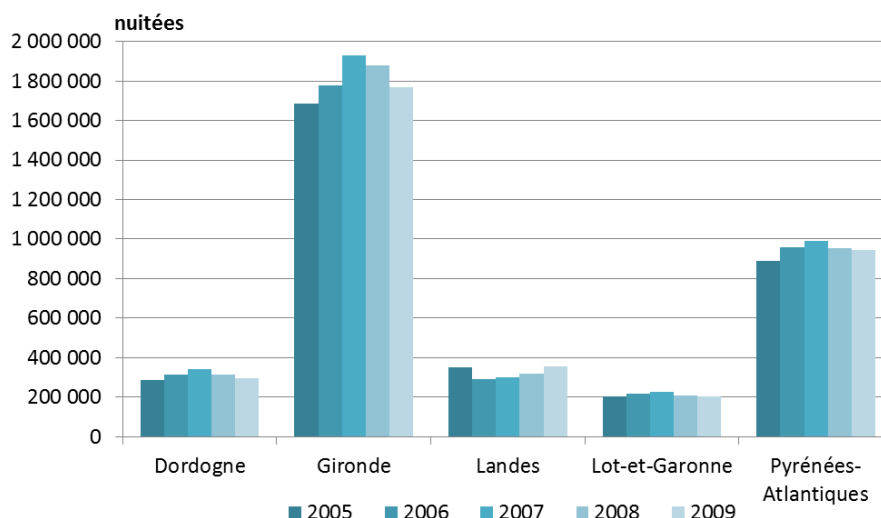
Comme pour la fréquentation hôtelière globale, le nombre de nuitées hôtelières liées au tourisme d'affaires a augmenté de façon très sensible entre 2005 et 2007 (+12%), mais est orienté à la baisse depuis la crise de 2008.

En 2009, le nombre de nuitées d'affaires dans les hôtels aquitains est inférieur de 4% à celui de l'année précédente, mais il est supérieur de 4% à celui de 2005.

La part du tourisme d'affaires dans la fréquentation hôtelière globale est passée de 41% en 2005 à 44% en 2007 et 2008, avant de perdre un point en 2009.



## Des nuitées de tourisme d'affaires en baisse depuis 2007 dans tous les départements, hormis les Landes.



En Dordogne (+18%), comme en Lot-et-Garonne (+12%), les nuitées d'affaires enregistrent une forte hausse en pourcentage entre 2005 et 2007, bien que les volumes restent faibles. La baisse est très sensible depuis, mais les nuitées d'affaires de 2009 restent supérieures à celles de 2005.

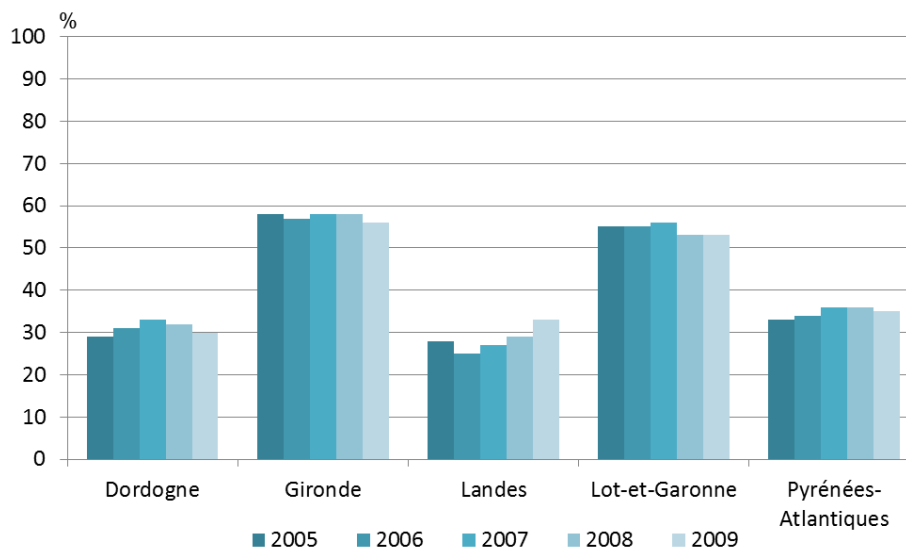
La Gironde et les Pyrénées-Atlantiques enregistrent le même phénomène :

- Une forte hausse entre 2005 et 2007 (+15% de nuitées d'affaires dans les hôtels de Gironde, +12% en Pyrénées-Atlantiques), avec des volumes de nuitées conséquents.
- Une nette tendance à la baisse à partir de 2008 (-8% en Gironde, et -5% dans les Pyrénées-Atlantiques).

En 2009, dans ces deux départements, les nuitées hôtelières liées au tourisme d'affaires restent cependant supérieures à celles de 2005 (+5% en Gironde et +6% dans les Pyrénées-Atlantiques).

Les Landes ont des résultats atypiques puisqu'ils ne sont pas marqués par la crise économique de 2008. Les nuitées progressent constamment depuis 2006 en pourcentage, même si en volume cette progression reste faible.

## Depuis 2005, la Gironde est le département aquitain qui affiche le plus fort taux de nuitées liées au tourisme d'affaires.



En Dordogne, en 2009, le tourisme d'affaires est à l'origine de 3 nuitées hôtelières sur 10. Cette part est en baisse par rapport à 2006 (-1 point), à 2007 (-3 points) et à 2008 (-2 points).

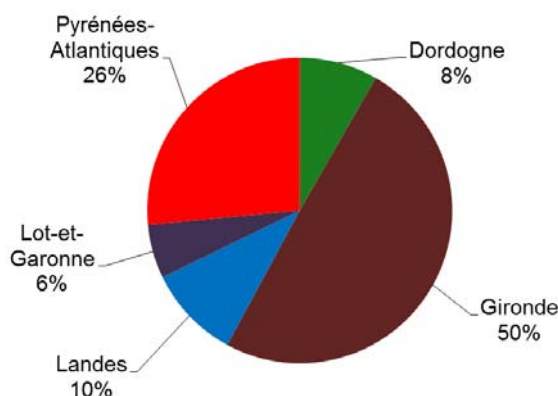
Dans les Landes, en 2009, le tourisme d'affaires est à l'origine d'un tiers des nuitées hôtelières, ce qui est le poids le plus élevé depuis 2005.

Dans les Pyrénées-Atlantiques, le tourisme d'affaires est à l'origine de 35% des nuitées hôtelières de l'année 2009, soit une baisse de un point par rapport à 2007 et 2008 mais une hausse par rapport à 2005 et 2006 (respectivement +2 et +1 point).

Le département de la Gironde est le département aquitain pour lequel le tourisme d'affaires a le poids le plus important. En 2009, 56% des nuitées hôtelières girondines sont liées au tourisme d'affaires, ce qui marque une légère baisse par rapport aux années précédentes (-1 point par rapport à 2006 et -2 points par rapport à 2005, 2007 et 2008).

En Lot-et-Garonne, en 2009 comme en 2008, 53% des nuitées hôtelières sont liées au tourisme d'affaires (-2 points par rapport à 2005 et 2006, -3 points par rapport à 2007). Cette part importante est due à la faiblesse du nombre de nuitées de tourisme de loisirs enregistrées.

**En 2009, le département de la Gironde génère à lui seul la moitié des nuitées hôtelières d'affaires de la région.**



Le poids de la Gironde dans le tourisme d'affaires aquitain est stable depuis 2005 (entre 50 et 51% des nuitées hôtelières aquitaines liées au tourisme d'affaires) grâce à ses deux pôles, l'agglomération de Bordeaux et, dans une moindre mesure, le Bassin d'Arcachon.

Les Pyrénées-Atlantiques arrivent en deuxième position, avec 26% des nuitées d'affaires régionales. Le poids des Pyrénées-Atlantiques dans le tourisme d'affaires aquitain ne subit pas de modification significative depuis 2005. Dans ce département, le tourisme d'affaires repose également sur deux pôles constitués des agglomérations de Pau et de Bayonne-Anglet-Biarritz.

La part de la Dordogne, des Landes et du Lot-et-Garonne est beaucoup plus modeste. En effet, la plus grande ruralité et l'absence de congrès majeurs ne sont pas favorables au développement du tourisme d'affaires.

**FREQUENTATION HOTELIERE  
ET TOURISME D’AFFAIRES  
DANS L’AGGLOMERATION BORDELAISE DEPUIS 2005**

## LA FRÉQUENTATION HOTELIERE DANS L'AGGLOMERATION BORDELAISE.

En 2009, l'agglomération bordelaise génère à elle seule 28% des nuitées hôtelières aquitaines.

Nuitées hôtelières	2005	2006	2007	2008	2009
Aquitaine	8 236 207	8 489 898	8 633 596	8 356 826	8 217 269
Gironde	2 920 188	3 122 990	3 327 285	3 241 942	3 154 618
<b>Bordeaux et son agglomération</b>	<b>2 037 246</b>	<b>2 244 936</b>	<b>2 415 346</b>	<b>2 365 912</b>	<b>2 261 575</b>
<b>Poids de l'agglomération de Bordeaux dans la fréquentation hôtelière aquitaine</b>	<b>25%</b>	<b>26%</b>	<b>28%</b>	<b>28%</b>	<b>28%</b>
<b>Poids de l'agglomération de Bordeaux dans la fréquentation hôtelière Girondine</b>	<b>70%</b>	<b>72%</b>	<b>73%</b>	<b>73%</b>	<b>72%</b>

La fréquentation des hôtels de Bordeaux a augmenté de 11% en 5 ans.

Evolution des nuitées hôtelières	Evolution 2005-2006	Evolution 2006-2007	Evolution 2007-2008	Evolution 2008-2009	Evolution 2005-2009
Aquitaine	3%	2%	-3%	-2%	0%
Gironde	7%	7%	-3%	-3%	8%
<b>Bordeaux et son agglomération</b>	<b>10%</b>	<b>8%</b>	<b>-2%</b>	<b>-4%</b>	<b>11%</b>
<b>Poids de l'agglomération de Bordeaux dans la fréquentation hôtelière aquitaine</b>	<b>+2 points</b>	<b>+2 points</b>	<b>=</b>	<b>-1 point</b>	<b>+3 points</b>
<b>Poids de l'agglomération de Bordeaux dans la fréquentation hôtelière Girondine</b>	<b>+2 points</b>	<b>+1 point</b>	<b>=</b>	<b>-1 point</b>	<b>+2 points</b>

La fréquentation hôtelière de Bordeaux joue un rôle majeur dans la génération des nuitées hôtelières régionales, tant de loisirs que d'affaires. Plus du quart des nuitées de la région dépend de Bordeaux et de son agglomération.

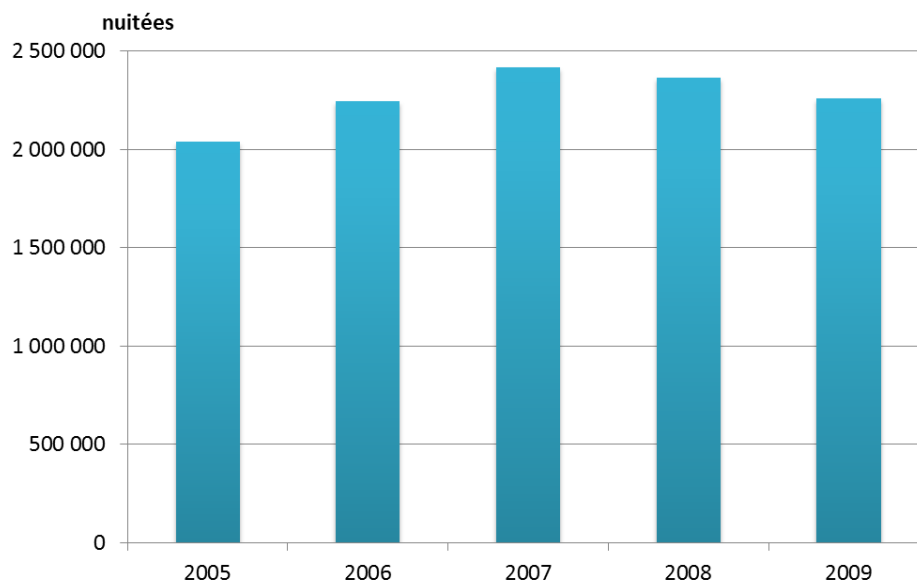
La fréquentation des hôtels de l'agglomération bordelaise est très nettement orientée à la hausse entre 2005 et 2007 (+17% de nuitées).

Elle subit ensuite deux baisses successives (-2% en 2008 et -4% en 2009). La crise économique de 2008 n'étant intervenue qu'en milieu d'année, la fréquentation hôtelière de 2008 a relativement été épargnée.

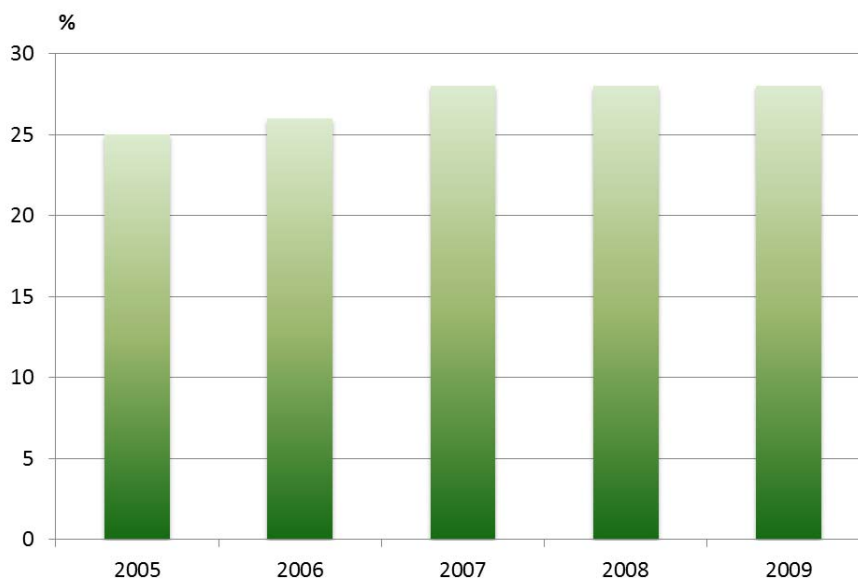
En 2009, les hôtels subissent la crise de plein fouet. La fréquentation hôtelière de l'agglomération de Bordeaux en 2009 reste cependant au-dessus du niveau de 2005 (+11%).

En 5 ans, Bordeaux et son agglomération ont augmenté leur poids dans la fréquentation hôtelière de la Gironde (+2 points par rapport à l'année 2005) et de l'Aquitaine (+3 points).

**En 2009, la fréquentation hôtelière de l'agglomération bordelaise reste supérieure à celle de 2005.**



**L'agglomération de Bordeaux augmente son poids dans la fréquentation hôtelière aquitaine.**



Le poids économique de la capitale régionale se renforce. La fin des grands travaux et le classement d'une grande partie de la ville au patrimoine mondial de l'UNESCO renforcent le tourisme de loisirs de Bordeaux.

## LA FREQUENTATION HOTELIERE LIEE AU TOURISME D'AFFAIRES DANS L'AGGLOMERATION BORDELAISE.

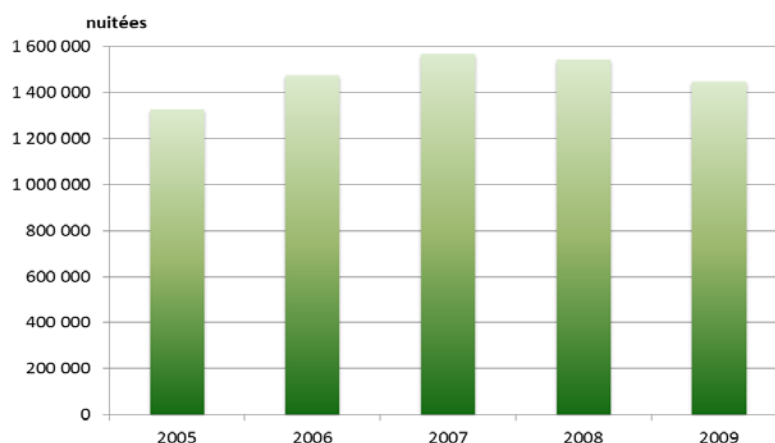
En 2009, l'agglomération bordelaise génère à elle seule 41% des nuitées hôtelières aquitaines liées au tourisme d'affaires.

Nuitées hôtelières d'affaires	2005	2006	2007	2008	2009
Aquitaine	3 393 586	3 538 832	3 798 782	3 677 003	3 533 426
Gironde	1 683 677	1 779 140	1 929 825	1 880 326	1 766 586
<b>Bordeaux et son agglomération</b>	<b>1 328 411</b>	<b>1 475 353</b>	<b>1 569 975</b>	<b>1 542 844</b>	<b>1 447 408</b>
Poids de l'agglomération de Bordeaux dans la fréquentation hôtelière aquitaine	39%	42%	41%	42%	41%
Poids de l'agglomération de Bordeaux dans la fréquentation hôtelière Girondine	79%	83%	81%	82%	82%

Entre 2005 et 2009, les nuitées d'affaires de l'agglomération bordelaise augmentent plus fortement que celles de la Gironde et de l'Aquitaine.

Evolution des nuitées hôtelières d'affaires	Evolution 2005-2006	Evolution 2006-2007	Evolution 2007-2008	Evolution 2008-2009	Evolution 2005-2009
Aquitaine	4%	7%	-3%	-4%	4%
Gironde	6%	8%	-3%	-6%	5%
<b>Bordeaux et son agglomération</b>	<b>11%</b>	<b>6%</b>	<b>-2%</b>	<b>-6%</b>	<b>9%</b>
Poids de l'agglomération de Bordeaux dans la fréquentation hôtelière aquitaine	+3 points	-1 point	+1 point	-1 point	+2 points
Poids de l'agglomération de Bordeaux dans la fréquentation hôtelière Girondine	+4 points	-2 points	+1 point	=	+3 points

### Des nuitées hôtelières d'affaires en hausse entre 2005 et 2007 dans l'agglomération de Bordeaux, mais en baisse depuis.



Entre 2005 et 2007, les nuitées d'affaires dans les hôtels de l'agglomération de Bordeaux sont très nettement orientées à la hausse (+18%).

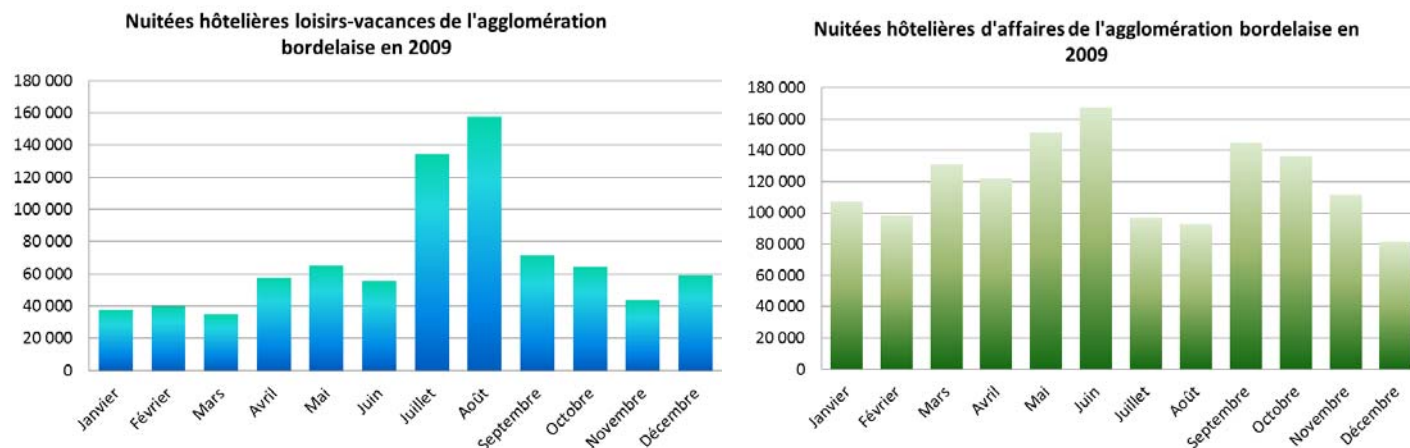
À partir de la crise de 2008, le tourisme d'affaires subit une nette diminution (-2% en 2008 et -6% en 2009), mais la fréquentation d'affaires 2009 de l'agglomération de Bordeaux reste cependant largement supérieure à celle de 2005 (+9%).

Le poids de l'agglomération de Bordeaux dans le tourisme d'affaires aquitain est prépondérant. Il oscille entre 41% et 42% depuis 2006.

En 2009, les nuitées d'affaires de l'agglomération bordelaise représentent 18% de la fréquentation hôtelière de l'ensemble de l'Aquitaine, tous motifs de séjours confondus.

Le tourisme d'affaires apparaît comme un secteur essentiel de l'économie touristique.

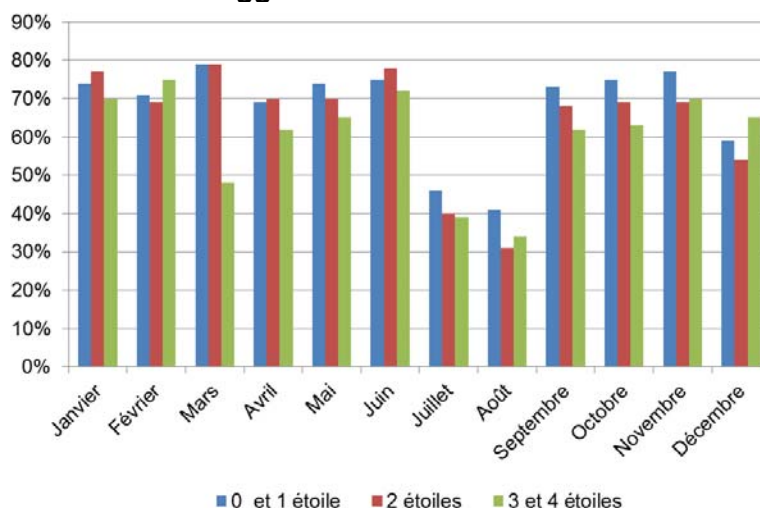
### Une saisonnalité très différente pour le tourisme d'affaires



Les mois de juillet et août enregistrent à eux seuls 35% des nuitées loisirs-vacances annuelles des hôtels de l'agglomération de Bordeaux ; ils ne représentent que 14% des nuitées annuelles de tourisme d'affaires. En effet, pendant cette période l'activité économique est ralentie et l'activité congrès-séminaires est quasi nulle. Pour le tourisme d'affaires, les mois les plus fréquentés sont les mois de mai et juin (23% des nuitées annuelles liées au tourisme d'affaires). Ce sont aussi des mois privilégiés pour l'organisation de congrès et de séminaires.

La saison estivale (de mai à septembre) génère 58% des nuitées hôtelières annuelles pour motif de loisirs-vacances de l'agglomération bordelaise, 46% de la fréquentation d'affaires, grâce aux mois de mai, juin et septembre durant lesquels l'activité affaires et congrès est à son maximum dans l'agglomération.

### Le tourisme d'affaires représente plus de 6 nuitées sur 10 dans toutes les catégories d'hôtels de l'agglomération bordelaise.

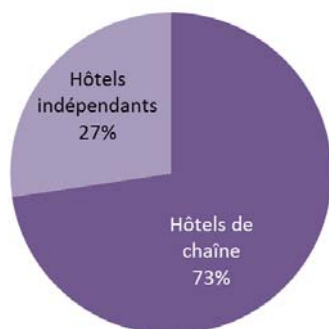


Contrairement aux idées couramment admises, ce n'est pas dans l'hôtellerie haut de gamme que l'on enregistre le plus fort taux de nuitées d'affaires. Sur l'ensemble de l'année 2009, dans l'agglomération de Bordeaux, le tourisme d'affaires représente :

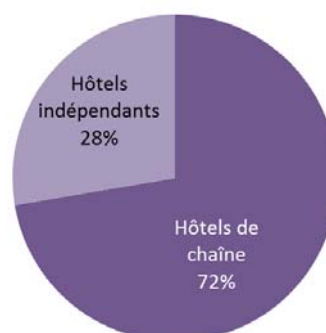
- 65% des nuitées des hôtels 0 et 1 étoile (de 41% en août à 77% en novembre),
- 64% des nuitées des hôtels 2 étoiles (de 31% en août à 79% en mars),
- 61% des nuitées des hôtels 3 et 4 étoiles (de 34% en août à 75% en février).

## 72% des nuitées liées au tourisme d'affaires sont réalisées dans des hôtels de chaîne.

Répartition des nuitées hôtelières 2009 de l'agglomération bordelaise par type d'hôtel



Répartition des nuitées d'affaires 2009 de l'agglomération bordelaise par type d'hôtel

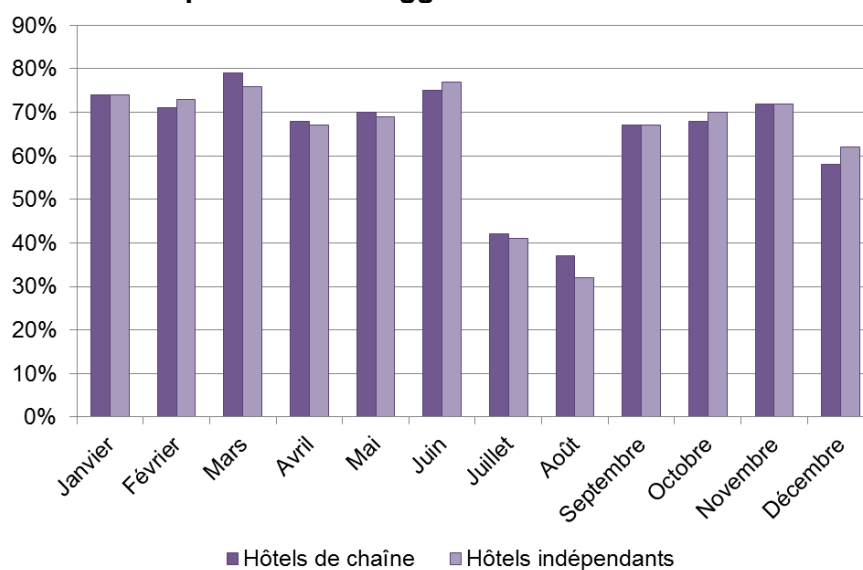


Les hôtels de chaîne, qui représentent 71% du parc total aquitain, génèrent 73% de la fréquentation globale de l'agglomération bordelaise et 72% de la fréquentation d'affaires.

Avec près de trois nuitées hôtelières sur quatre dans l'agglomération bordelaise, l'hôtellerie de chaîne domine le marché bordelais.

La clientèle d'affaires a le même type de comportement que la clientèle de loisirs en termes de type d'hôtels.

### Le poids du tourisme d'affaires est sensiblement le même pour les hôtels de chaîne que pour les hôtels indépendants de l'agglomération bordelaise en 2009.



Les nuitées d'affaires représentent :

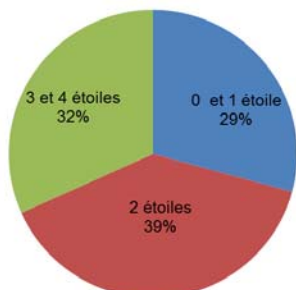
- 64% de la fréquentation totale des hôtels indépendants ( de 32% en août à 77% en juin),
- 63% de la fréquentation totale des hôtels de chaîne (de 37% en août à 75% en juin).

Malgré son poids plus faible et donc une force de commercialisation inférieure à celle de l'hôtellerie de chaîne, l'hôtellerie indépendante résiste bien dans le secteur du tourisme d'affaires.

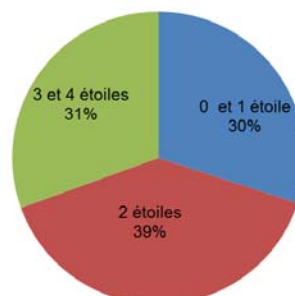


**Le poids des hôtels, selon leur catégorie, dans la fréquentation de l'agglomération bordelaise est le même pour le tourisme d'affaires que pour la fréquentation globale.**

Répartition des nuitées hôtelières 2009 de l'agglomération bordelaise



Répartition des nuitées d'affaires 2009 de l'agglomération bordelaise



Les hôtels 2 étoiles génèrent 39% de la fréquentation globale des hôtels de l'agglomération bordelaise et 39% des nuitées liées au tourisme d'affaires de cette même agglomération.

Les hôtels 0 et 1 étoile génèrent 29% du total des nuitées et 30% des nuitées d'affaires.

Les hôtels haut de gamme génèrent 32% de la fréquentation hôtelière bordelaise et 31% des nuitées liées au tourisme d'affaires.

**FREQUENTATION HOTELIERE  
ET TOURISME D’AFFAIRES  
DANS LES AGGLOMERATIONS DE BORDEAUX, LILLE,  
LYON, MARSEILLE, NANTES, STRASBOURG  
ET TOULOUSE DEPUIS 2005**

**Ne sont analysées dans les pages suivantes que les données que nous ont fournies les CRT concernés. Pour certaines agglomérations, quelques chiffres ne sont pas calculables ou ne nous ont pas été communiqués.**

## Les agglomérations étudiées

Agglomérations	nombre de communes	superficie en hectares	nombre d'habitants
<b>Communauté urbaine de Bordeaux</b>	<b>27</b>	<b>55 186</b>	<b>660 000</b>
Lille Métropole	85	61 145	1 100 000
Grand Lyon	58	51 200	1 200 000
Marseille Provence Métropole	18	60 745	1 000 000
Nantes Métropole	24	52 336	590 000
Communauté urbaine de Strasbourg	28	31 593	467 000
Grand Toulouse	37	46 596	703 000

Sources : communautés urbaines

**Sur les 7 agglomérations étudiées, Bordeaux se place au cinquième rang en termes de population.**

**Bordeaux possède la troisième capacité d'accueil des villes de province, derrière Lyon et Toulouse.**

<b>Chambres offertes sur l'année</b>	<b>2005</b>	<b>2006</b>	<b>2007</b>	<b>2008</b>	<b>2009</b>
<b>Bordeaux</b>	<b>2 499 131</b>	<b>2 636 303</b>	<b>2 701 440</b>	<b>2 729 677</b>	<b>2 813 296</b>
Lyon				4 070 582	4 071 436
Marseille	2 080 500	2 184 160	2 157 150	2 373 144	2 392 575
Nantes	1 785 580	1 837 689	1 830 312	1 833 746	1 863 491
Strasbourg				2 348 241	2 392 710
Toulouse	2 653 234	2 686 784	2 720 143	2 754 564	2 899 297

Bordeaux, cinquième en termes de population, offre la troisième capacité d'accueil des villes étudiées. L'agglomération bordelaise, avec 12 chambres d'hôtels pour 1 000 habitants se place au deuxième rang après Strasbourg (14 chambres pour 1 000 habitants) et devance Toulouse (11), Lyon et Nantes (9) et Marseille (7). Ce ratio confirme la vocation de Bordeaux à être une destination touristique.

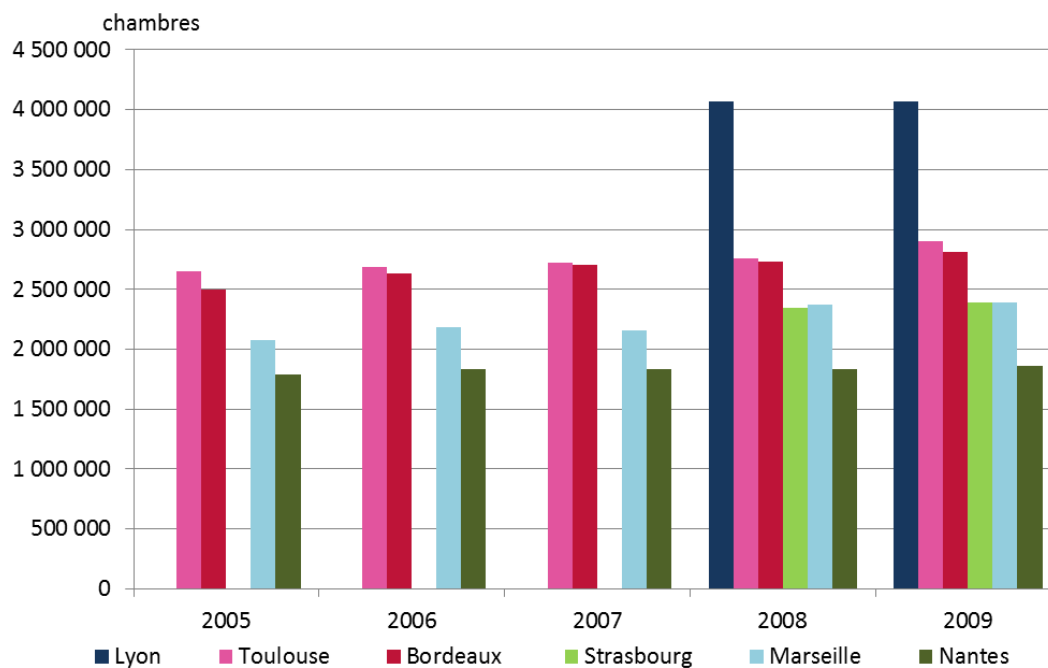
**Une capacité d'accueil en hausse par rapport à 2005 dans les grandes agglomérations.**

<b>Evolution des chambres offertes sur l'année</b>	<b>Evolution 2005-2006</b>	<b>Evolution 2006-2007</b>	<b>Evolution 2007-2008</b>	<b>Evolution 2008-2009</b>	<b>Evolution 2005-2009</b>
<b>Bordeaux</b>	<b>5%</b>	<b>2%</b>	<b>1%</b>	<b>3%</b>	<b>13%</b>
Lyon				0%	
Marseille	5%	-1%	10%	1%	15%
Nantes	3%	0%	0%	2%	4%
Strasbourg				2%	
Toulouse	1%	1%	1%	5%	9%

Les agglomérations de Marseille, de Bordeaux et de Nantes proposent, en 2009, un nombre de chambres supérieur à celui de 2008 et enregistrent des hausses très nettes de leur capacité d'accueil par rapport à l'année 2005 (+15% à Marseille, +13% à Bordeaux et +9% à Toulouse).

A Nantes, la capacité d'accueil n'a augmenté que de 4% en 5 ans.

**Lyon possède une capacité d'accueil très supérieure à celle des autres villes de province.**



**Bordeaux se place au troisième rang des villes de province pour la fréquentation hôtelière, franchement derrière Lyon et légèrement derrière Toulouse.**

Nuitées hôtelières dans les agglomérations de	2005	2006	2007	2008	2009
<b>Bordeaux</b>	<b>2 037 246</b>	<b>2 244 936</b>	<b>2 415 346</b>	<b>2 365 912</b>	<b>2 261 575</b>
Lille	2 138 031	2 202 383		2 294 285	2 141 914
Lyon	3 467 744	3 403 930	3 745 638	3 666 228	3 499 557
Marseille	2 180 415	2 218 414	2 400 722	2 376 520	2 224 177
Nantes	1 440 477	1 496 475	1 504 251	1 565 108	1 480 473
Strasbourg				2 109 689	2 110 912
Toulouse	2 381 574	2 414 041	2 343 520	2 386 997	2 303 811

**Une baisse généralisée de la fréquentation hôtelière entre 2008 et 2009.**

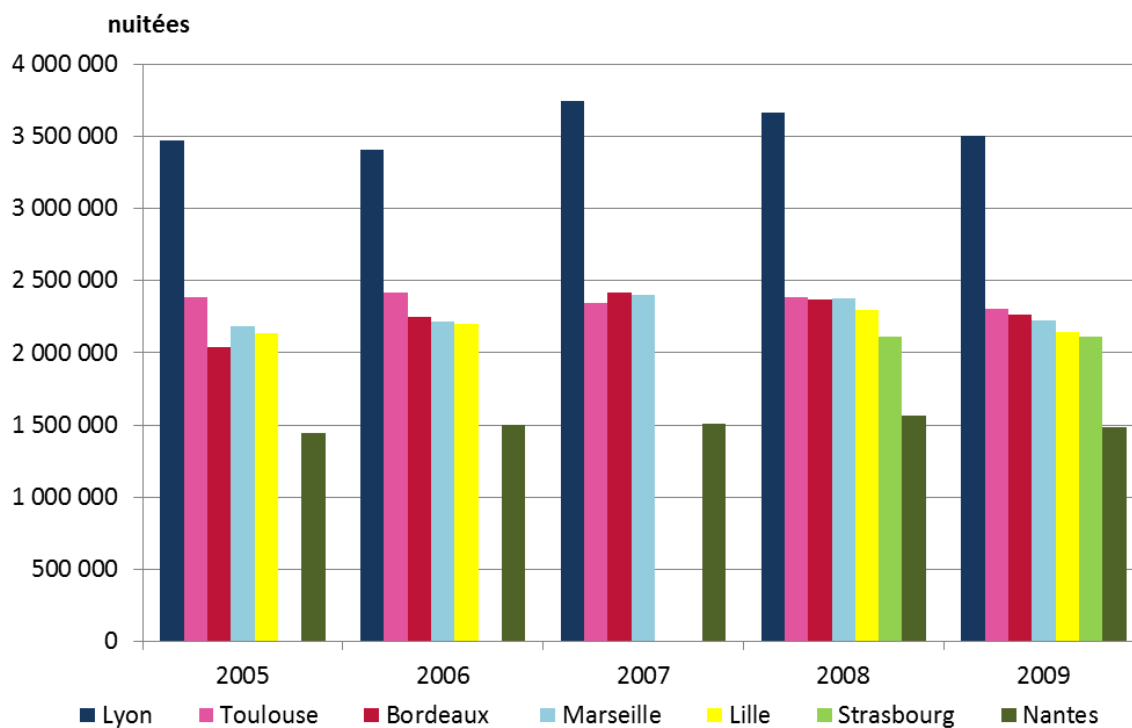
Evolution des nuitées hôtelières dans les agglomérations de	Evolution 2005-2006	Evolution 2006-2007	Evolution 2007-2008	Evolution 2008-2009	Evolution 2005-2009
<b>Bordeaux</b>	<b>10%</b>	<b>8%</b>	<b>-2%</b>	<b>-4%</b>	<b>11%</b>
Lille	3%			-7%	0%
Lyon	-2%	10%	-2%	-5%	1%
Marseille	2%	8%	-1%	-6%	2%
Nantes	4%	1%	4%	-5%	3%
Strasbourg				0%	
Toulouse	1%	-3%	2%	-3%	-3%

Strasbourg, qui bénéficie d'une forte proportion de tourisme d'affaires due aux fonctionnaires européens, est la seule de ces agglomérations à maintenir sa fréquentation en 2009. Toutes les autres agglomérations sont touchées par le ralentissement économique et enregistrent une baisse de leurs nuitées hôtelières entre 2008 et 2009.

Comme à Bordeaux, la fréquentation hôtelière de Lyon et de Marseille a augmenté entre 2005 et 2007 et s'est ensuite orientée à la baisse. En 2009, ces agglomérations conservent toutefois un niveau de nuitées supérieur à celui de 2005 (+11% pour Bordeaux, +1% pour Lyon, +2% pour Marseille). A Toulouse, la fréquentation hôtelière suit une évolution différente. Elle marque une baisse en 2007 alors que toutes les autres villes sont orientées à la hausse, puis semble pâtir du ralentissement économique avec un an de retard, en 2009.

A Nantes, la progression de la fréquentation a été ressentie jusqu'en 2008 et, malgré le recul enregistré en 2009, les nuitées hôtelières de cette dernière année sont supérieures de 3% à celles de 2005.

### Lyon est la ville de province qui génère le plus de nuitées hôtelières.



**Bordeaux génère le taux d'occupation annuel moyen le plus bas des villes étudiées.**

Taux d'occupation des agglomérations de	2005	2006	2007	2008	2009
<b>Bordeaux</b>	<b>61</b>	<b>61</b>	<b>63</b>	<b>62</b>	<b>58</b>
Lille	64	65		67	63
Lyon	64	64	67	64	62
Marseille	67	69	72	69	65
Nantes	61	63	62	63	59
Strasbourg				62	60
Toulouse	68	68	65	64	61

**Un recul des taux d'occupation dans toutes les grandes villes entre 2008 et 2009.**

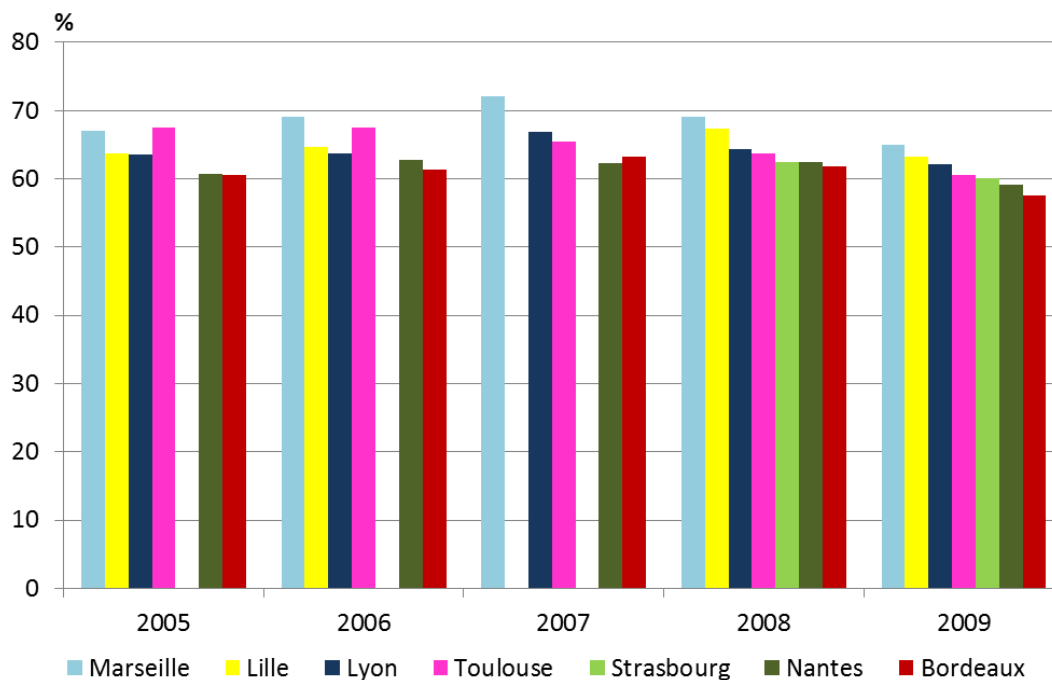
Evolution des taux d'occupation en points	Evolution 2005-2006	Evolution 2006-2007	Evolution 2007-2008	Evolution 2008-2009	Evolution 2005-2009
<b>Bordeaux</b>	<b>1</b>	<b>2</b>	<b>-1</b>	<b>-4</b>	<b>-3</b>
Lille	1			-4	0
Lyon	0	3	-3	-2	-1
Marseille	2	3	-3	-4	-2
Nantes	2	-1	0	-3	-2
Strasbourg				-2	
Toulouse	0	-2	-2	-3	-7

En 2009, aucune des grandes agglomérations de province n'est arrivée à atteindre son taux d'occupation de 2008, ni celui de 2005.

Malgré un bon volume global de nuitées (le troisième des villes de province), Bordeaux affiche les taux d'occupation parmi les plus bas. Ceci s'explique sans doute par les 13% de croissance de la capacité hôtelière de l'agglomération bordelaise entre 2005 et 2009. Il semble que le marché ait du mal à absorber les 900 chambres supplémentaires, offertes sur l'agglomération bordelaise.



Marseille est l'agglomération qui affiche, depuis 2006, les taux d'occupation les plus élevés.



**Le taux d'occupation moyen des hôtels 0 et 1 étoile de l'agglomération bordelaise est inférieur à celui de Marseille, Lille et Toulouse.**

Taux d'occupation des hôtels 0 et 1 étoile en %	2005	2006	2007	2008	2009
<b>Bordeaux</b>	<b>67</b>		<b>69</b>	<b>67</b>	<b>65</b>
Lille	74	75		76	67
Marseille	72	71	77	71	70
Nantes			65	66	63
Toulouse	75	72	72	68	67

**Les taux d'occupation des hôtels classés 0 et 1 étoile pour l'année 2009 sont inférieurs à ceux de 2008.**

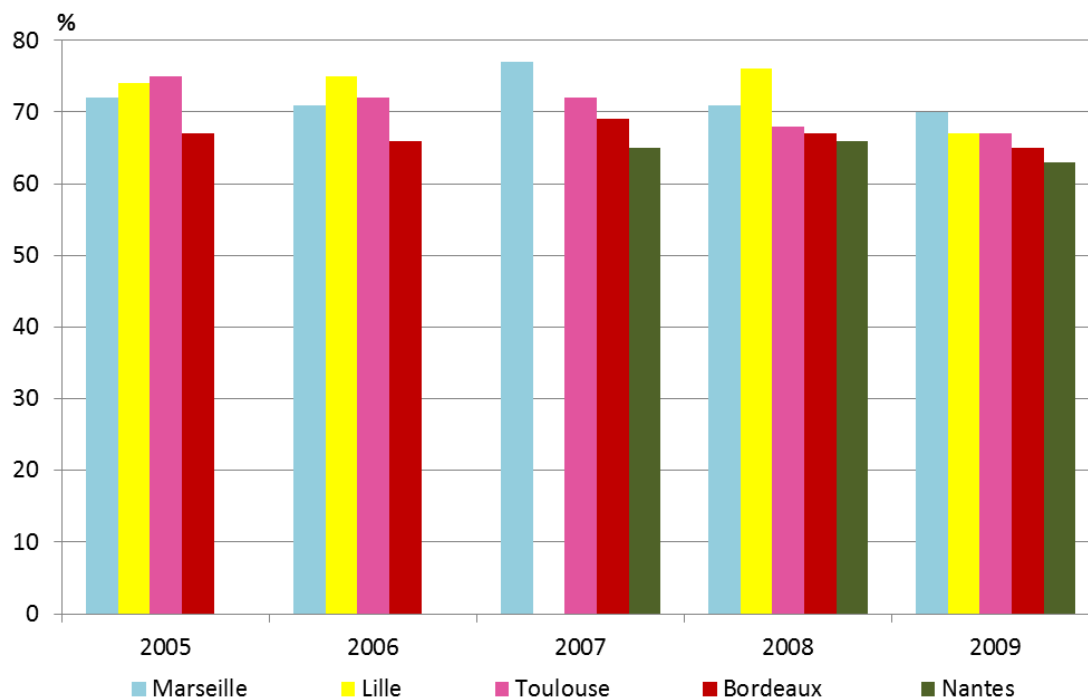
Evolution des taux d'occupation des hôtels 0 et 1 étoile en points	Evolution 2005-2006	Evolution 2006-2007	Evolution 2007-2008	Evolution 2008-2009	Evolution 2005-2009
<b>Bordeaux</b>	<b>-1</b>	<b>3</b>	<b>-2</b>	<b>-2</b>	<b>-2</b>
Lille	1			-9	-7
Marseille	-1	6	-6	-1	-2
Nantes			1	-3	
Toulouse	-3	0	-4	-1	-8

Les hôtels 0 et 1 étoile sont moins frappés par la crise économique à Bordeaux et à Marseille que dans d'autres agglomérations. Il ne peut s'agir d'un transfert de clientèle vers les hôtels moins bien classés car, dans le même temps, les hôtels 2 étoiles se maintiennent à un niveau équivalent à ceux des autres agglomérations.

A Lille et Toulouse, le recul enregistré par rapport à 2005 est beaucoup plus grand (-7 points à Lille et -8 à Toulouse).

Le repli de la fréquentation des hôtels 0 et 1 étoile est imputable au ralentissement économique qui a plus touché les clientèles modestes, tant en fréquentation de loisirs que d'affaires.

**Marseille est la ville où le taux d'occupation des hôtels 0 et 1 étoile est le plus élevé pour l'année 2009.**



**Les hôtels 2 étoiles de l'agglomération de Bordeaux atteignent des taux d'occupation semblables à ceux de Nantes et Toulouse.**

Taux d'occupation des hôtels 2 étoiles en %	2005	2006	2007	2008	2009
<b>Bordeaux</b>	<b>63</b>	<b>64</b>	<b>66</b>	<b>65</b>	<b>62</b>
Lille	61	62		65	68
Marseille	65	68	72	71	63
Nantes			63	64	62
Toulouse	65	68	63	63	62

**Entre 2008 et 2009, Lille est la seule ville qui enregistre une hausse des taux d'occupation de ses hôtels 2 étoiles.**

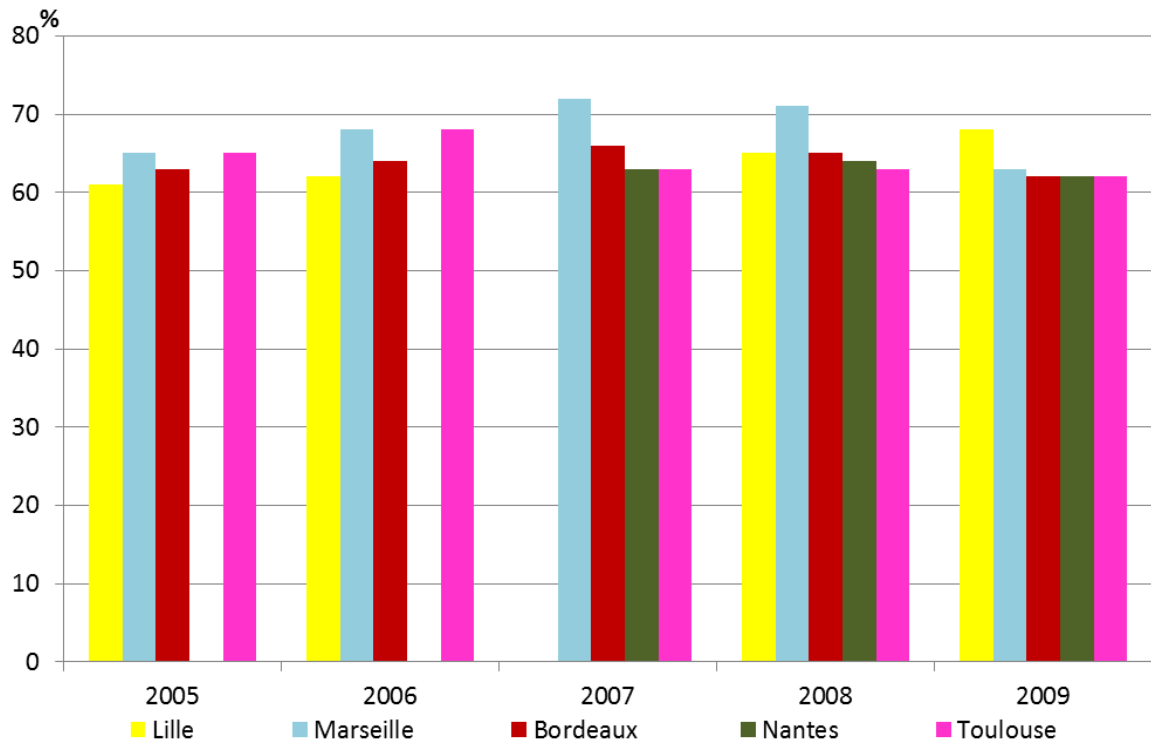
Evolution des taux d'occupation des hôtels 2 étoiles en points	Evolution 2005-2006	Evolution 2006-2007	Evolution 2007-2008	Evolution 2008-2009	Evolution 2005-2009
<b>Bordeaux</b>	<b>1</b>	<b>2</b>	<b>-1</b>	<b>-3</b>	<b>-1</b>
Lille	1			3	7
Marseille	3	4	-1	-8	-2
Nantes			1	-2	
Toulouse	3	-5	0	-1	-3

Le recul des taux d'occupation des hôtels 2 étoiles en 5 ans est moins sensible que celui des hôtels 0 et 1 étoile (le recul le plus important est enregistré à Toulouse, -3 points).

Lille, qui est la ville où le taux d'occupation annuel moyen des hôtels 2 étoiles est le plus élevé, est la seule ville où ce taux d'occupation est en constante progression depuis 2005.

Les catégories sociales moyennes, utilisatrices des hôtels 2 étoiles pour leurs loisirs et le tourisme d'affaires, ont subi moins durement le ralentissement économique de 2008.

**Lille est la ville où le taux d'occupation des hôtels 2 étoiles est le plus élevé en 2009.**



**Les hôtels 3 et 4 étoiles de Bordeaux génèrent des taux d'occupation plus faibles que ceux des autres agglomérations.**

Taux d'occupation des hôtels 3 et 4 étoiles en %	2005	2006	2007	2008	2009
<b>Bordeaux</b>	<b>55</b>	<b>56</b>	<b>56</b>	<b>54</b>	<b>48</b>
Lille	58	59		64	64
Marseille	65	68	70	67	64
Nantes	57	62	59	58	54
Toulouse	67	65	64	63	56

**Le taux d'occupation des hôtels classés 3 et 4 étoiles recule par rapport à 2008, sauf à Lille.**

Evolution des taux d'occupation des hôtels 3 et 4 étoiles en points	Evolution 2005-2006	Evolution 2006-2007	Evolution 2007-2008	Evolution 2008-2009	Evolution 2005-2009
<b>Bordeaux</b>	<b>1</b>	<b>0</b>	<b>-2</b>	<b>-6</b>	<b>-7</b>
Lille	1			0	6
Marseille	3	2	-3	-3	-1
Nantes	5	-3	-1	-4	-3
Toulouse	-2	-1	-1	-7	-11

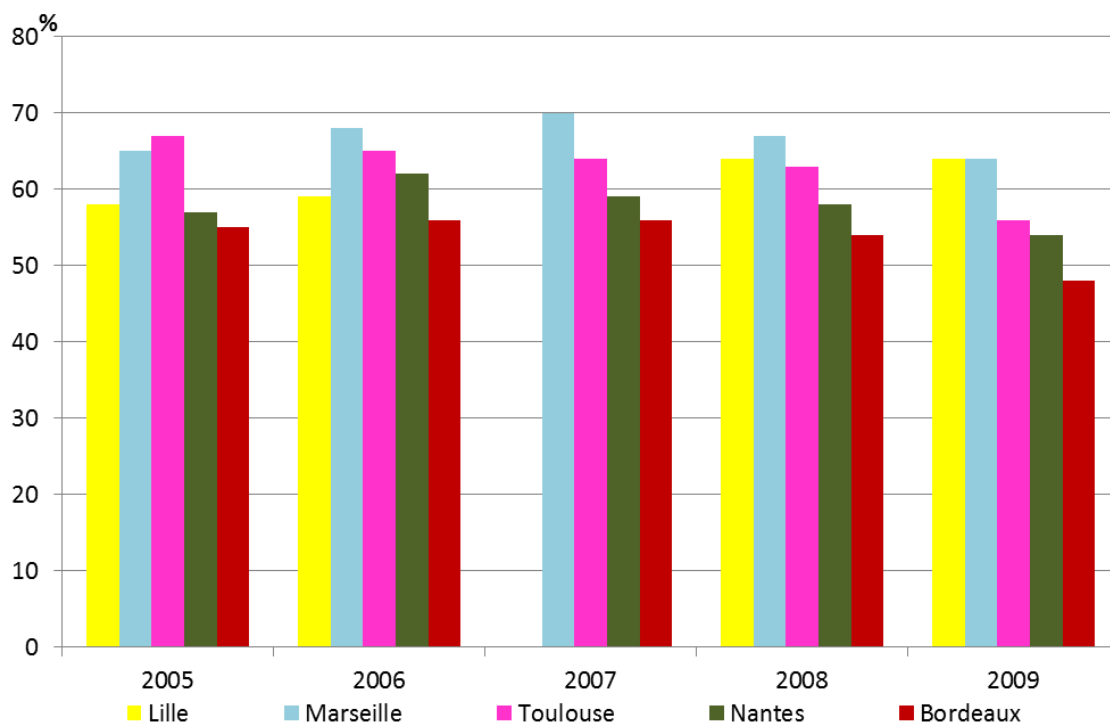
Comme pour les hôtels 2 étoiles, Lille est la seule agglomération où les hôtels 3 et 4 étoiles enregistrent une hausse de leurs taux d'occupation depuis 2005.

Toulouse (-9 points par rapport à 2005) et Bordeaux (-7 points) enregistrent les baisses les plus importantes. A Marseille et à Nantes, le recul est plus modéré.

La baisse des taux d'occupation à Bordeaux relève de deux facteurs :

- La crise économique
- La forte hausse du parc ces dernières années (+445 chambres depuis 2005).

**En 2009, les hôtels 3 et 4 étoiles de Lille et Marseille atteignent les taux d'occupation les plus élevés.**



**Bordeaux se place à la deuxième place des villes de province pour la fréquentation hôtelière française.**

Nuitées françaises	2005	2006	2007	2008	2009
<b>Bordeaux</b>	<b>1 652 551</b>	<b>1 797 595</b>	<b>1 934 571</b>	<b>1 932 977</b>	<b>1 891 576</b>
Lille	1 688 993	1 760 101		1 843 765	1 775 156
Lyon	2 734 421	2 682 712	3 018 744	2 863 915	2 793 956
Marseille	1 825 134	1 793 186	1 909 178	1 790 236	1 780 963
Nantes	1 317 162	1 375 333	1 376 306	1 435 204	1 366 336
Strasbourg				1 345 408	1 363 486
Toulouse	1 764 536	1 873 248	1 874 710	1 855 675	1 862 169

**Une fréquentation française orientée à la baisse en 2009 par rapport à 2008 dans les grandes villes, sauf à Strasbourg et à Toulouse, mais en hausse sur 5 ans.**

Evolution des nuitées françaises	Evolution 2005-2006	Evolution 2006-2007	Evolution 2007-2008	Evolution 2008-2009	Evolution 2005-2009
<b>Bordeaux</b>	<b>9%</b>	<b>8%</b>	<b>0%</b>	<b>-2%</b>	<b>14%</b>
Lille	4%			-4%	5%
Lyon	-2%	13%	-5%	-2%	2%
Marseille	-2%	6%	-6%	-1%	-2%
Nantes	4%	0%	4%	-5%	4%
Strasbourg				1%	
Toulouse	6%	0%	-1%	0%	5%

A Lyon et à Bordeaux, la fréquentation française a beaucoup augmenté entre 2005 et 2007 (respectivement +10% et +17%). Malgré les baisses successives de 2008 et 2009, la fréquentation française de 2009 reste supérieure de 14% à celle de 2005 à Bordeaux. La hausse enregistrée par l'agglomération lyonnaise est beaucoup plus modérée (+2%).

A Lille et à Nantes, malgré la baisse enregistrée entre 2008 et 2009, les nuitées françaises de 2009 dépassent celles de 2005 (+5% à Lille, +4% à Nantes).

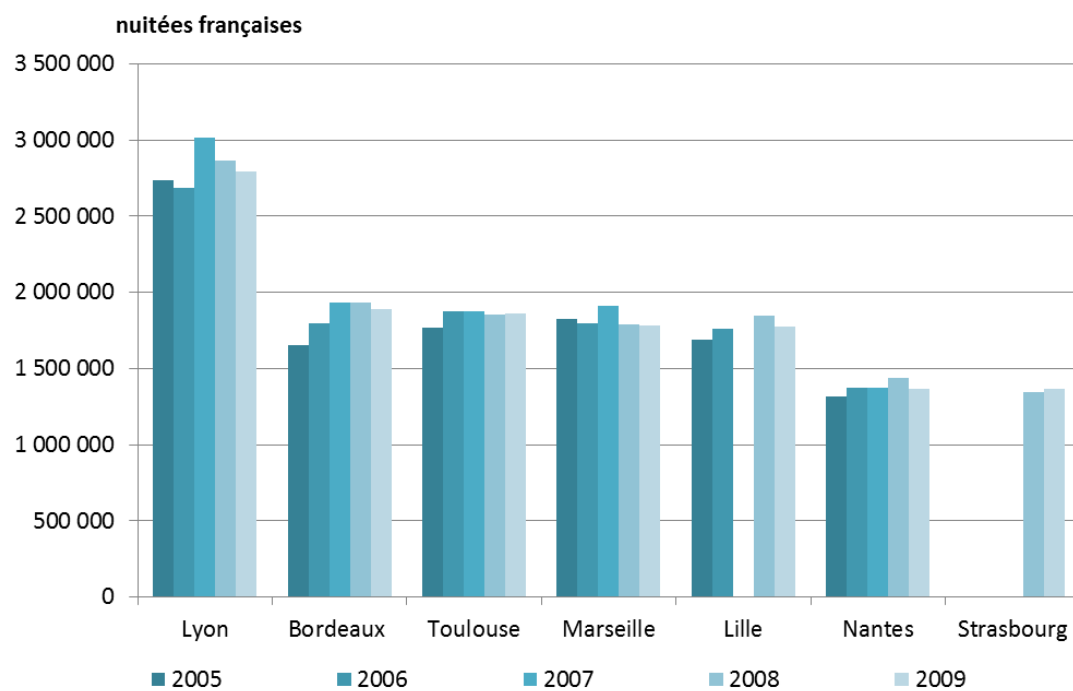
A Marseille, la fréquentation française est en baisse depuis 2007 et celle de 2009 est en retrait de 2% par rapport à 2005.

Toulouse n'enregistre pas de baisse de fréquentation française entre 2008 et 2009. En 5 ans, les nuitées françaises dans les hôtels toulousains ont augmenté de 6%.

Bien que n'atteignant pas des taux d'occupation records, la fréquentation nationale de Bordeaux a indéniablement profité de l'augmentation de l'offre, de l'achèvement des travaux d'aménagement et de l'effet UNESCO.



**Lyon est la ville de province qui génère le plus de nuitées hôtelières françaises.**



## Bordeaux se situe à la cinquième place des agglomérations pour sa fréquentation étrangère.

Nuitées étrangères	2005	2006	2007	2008	2009
<b>Bordeaux</b>	<b>384 695</b>	<b>447 341</b>	<b>480 775</b>	<b>432 936</b>	<b>369 999</b>
Lille	449 038	442 282	0	450 520	366 758
Lyon	733 323	721 218	726 894	802 313	705 601
Marseille	355 281	425 229	491 544	586 284	443 214
Nantes	123 315	121 142	127 945	129 904	114 137
Strasbourg				764 281	747 426
Toulouse	617 038	540 793	468 810	531 322	441 642

## Une fréquentation étrangère en net recul entre 2008 et 2009 et sur 5 ans.

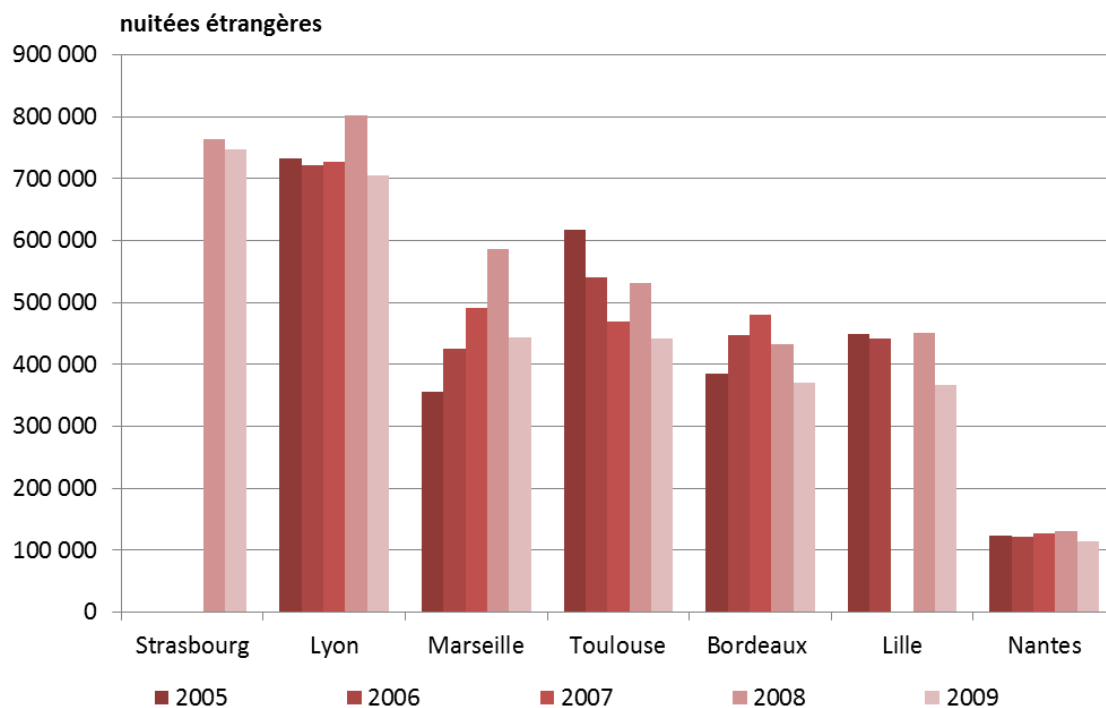
Evolution des nuitées étrangères	Evolution 2005-2006	Evolution 2006-2007	Evolution 2007-2008	Evolution 2008-2009	Evolution 2005-2009
<b>Bordeaux</b>	<b>16%</b>	<b>7%</b>	<b>-10%</b>	<b>-15%</b>	<b>-4%</b>
Lille	-2%			-19%	-18%
Lyon	-2%	1%	10%	-12%	-4%
Marseille	20%	16%	19%	-24%	25%
Nantes	-2%	6%	2%	-12%	-7%
Strasbourg				-2%	
Toulouse	-12%	-13%	13%	-17%	-28%

Bordeaux, Lille, Lyon, Nantes et Toulouse enregistrent une forte baisse de leurs nuitées étrangères entre 2008 et 2009. Malgré les hausses des années précédentes, aucune de ces agglomérations n'atteint, en 2009, son niveau de fréquentation étrangère de 2005. A Bordeaux et à Lyon, malgré une forte baisse suite à la crise économique, la baisse sur 4 ans reste modérée.

Lille (-18% par rapport à 2005) et Toulouse (-28%) enregistrent les plus fortes baisses. L'agglomération nantaise (-7%) est moins durement touchée.

Le cas de Marseille est atypique parmi les grandes agglomérations françaises. Dans un contexte de baisse des clientèles étrangères, la fréquentation de la ville se renforce nettement (+25% en 5 ans).

**En 2009, Strasbourg est la ville de province qui génère le plus de nuitées hôtelières étrangères.**



**16% des nuitées hôtelières de Bordeaux sont réalisées par des touristes étrangers, ce qui est inférieur à la moyenne des autres grandes agglomérations (hormis Nantes).**

<b>% nuitées étrangères</b>	<b>2005</b>	<b>2006</b>	<b>2007</b>	<b>2008</b>	<b>2009</b>
<b>Bordeaux</b>	<b>19</b>	<b>20</b>	<b>20</b>	<b>18</b>	<b>16</b>
Lille	21	20		20	17
Lyon	21	21	19	22	20
Marseille	16	19	20	25	20
Nantes	9	8	9	8	8
Strasbourg				36	35
Toulouse	26	22	20	22	19

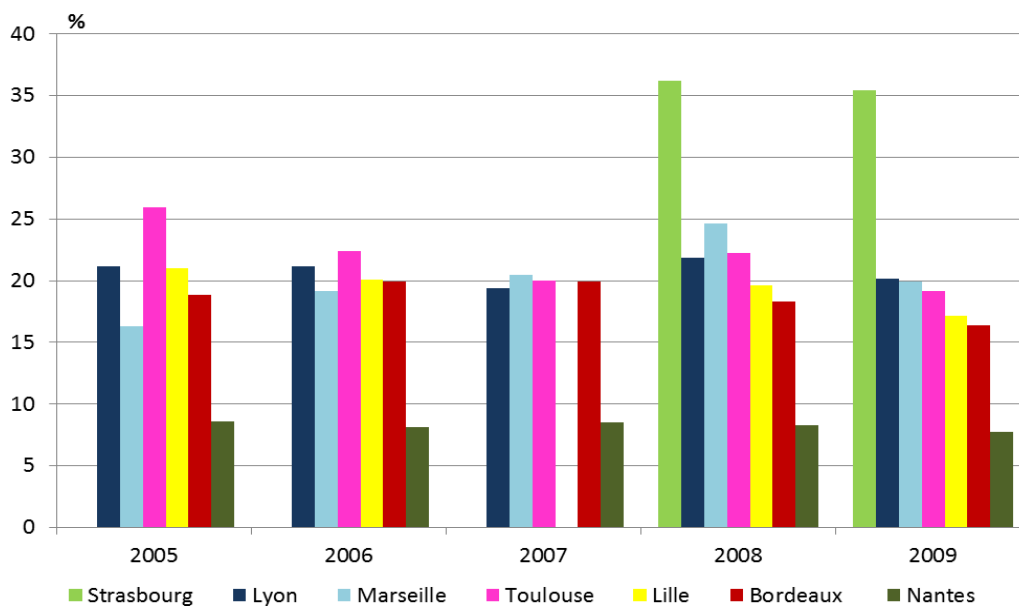
La part des clientèles étrangères dans la fréquentation hôtelière de l'agglomération de Bordeaux est conforme à la moyenne régionale, tous hébergements confondus.

**En 2009, le poids des clientèles étrangères dans la fréquentation hôtelière globale des hôtels des grandes villes est moins important qu'en 2005 et en 2008.**

<b>Evolution du poids des nuitées étrangères en points</b>	<b>Evolution 2005-2006</b>	<b>Evolution 2006-2007</b>	<b>Evolution 2007-2008</b>	<b>Evolution 2008-2009</b>	<b>Evolution 2005-2009</b>
<b>Bordeaux</b>	<b>1</b>	<b>0</b>	<b>-2</b>	<b>-2</b>	<b>-3</b>
Lille	-1	-20	20	-3	-4
Lyon	0	-2	2	-2	-1
Marseille	3	1	4	-5	4
Nantes	0	0	0	-1	-1
Strasbourg				-1	
Toulouse	-4	-2	2	-3	-7

En 2009, le poids de la fréquentation étrangère est en recul dans toutes les grandes villes par rapport à 2008, mais aussi par rapport à 2005 (hormis à Marseille où les étrangers augmentent leur représentativité de 4 points en 5 ans).

**Plus d'un tiers des nuitées hôtelières de l'agglomération strasbourgeoise sont générées par des touristes étrangers.**



**L'Espagne est le premier pays émetteur de touristes dans les hôtels de l'agglomération bordelaise.**

<b>Nuitées étrangères de BORDEAUX</b>	<b>2006</b>	<b>2007</b>	<b>2008</b>	<b>2009</b>
Espagne	126 714	123 521	112 420	100 795
Royaume-Uni	102 238	117 814	106 033	74 563
Etats-Unis	33 727	30 887	28 970	28 549
Allemagne	40 163	36 387	34 042	26 468
Italie	18 113	19 952	21 274	18 674
Belgique	18 939	16 383	21 239	17 220
Autres	107 447	135 831	108 958	103 730
<b>Total étrangers</b>	<b>447 341</b>	<b>480 775</b>	<b>432 936</b>	<b>369 999</b>

**Une tendance à la baisse généralisée à tous les principaux marchés.**

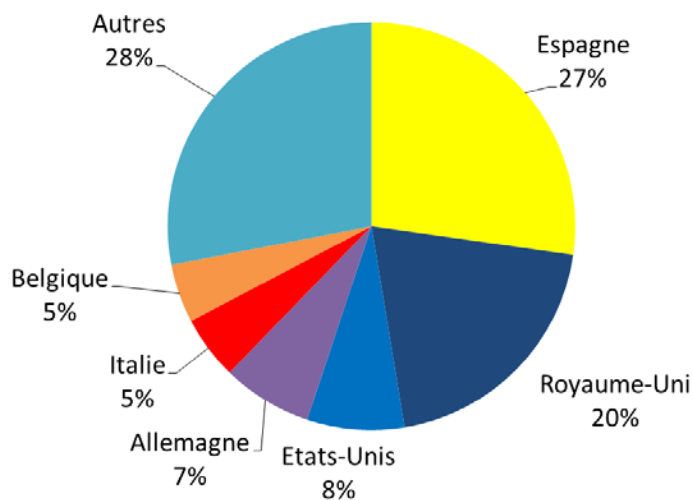
<b>Evolution des nuitées étrangères de BORDEAUX</b>	<b>Evolution 2006-2007</b>	<b>Evolution 2007-2008</b>	<b>Evolution 2008-2009</b>	<b>Evolution 2006-2009</b>
Espagne	-3%	-9%	-10%	-20%
Royaume-Uni	15%	-10%	-30%	-27%
Etats-Unis	-8%	-6%	-1%	-15%
Allemagne	-9%	-6%	-22%	-34%
Italie	10%	7%	-12%	3%
Belgique	-13%	30%	-19%	-9%
Autres	26%	-20%	-5%	-3%
<b>Total étrangers</b>	<b>7%</b>	<b>-10%</b>	<b>-15%</b>	<b>-17%</b>

La tendance à la baisse de la fréquentation étrangère est très significative entre 2008 et 2009, mais également entre 2006 et 2009. La fréquentation étrangère de 2009 est inférieure de 17% à celle de 2006.

Sur les 4 années, toutes les principales clientèles, hormis celle de l'Italie, sont orientées à la baisse : -26 000 nuitées espagnoles, -28 000 nuitées britanniques, -5 000 nuitées des Etats-Unis et -14 000 nuitées allemandes.

Même si les Espagnols sont les premiers clients étrangers des hôtels bordelais, la baisse de fréquentation espagnole est antérieure au ralentissement économique de 2008. Le démarrage de la crise a été plus précoce en Espagne.

**En 2009, dans l'agglomération bordelaise, près de la moitié des nuitées étrangères en hôtellerie sont générées par des Espagnols ou des Britanniques.**



Le classement des principales clientèles étrangères subit peu de modifications en 4 ans. Seuls les Etats-Unis gagnent une place et devancent désormais l'Allemagne. L'Espagne et le Royaume-Uni restent les leaders incontestés de la fréquentation étrangère de l'hôtellerie bordelaise.

**Le Royaume-Uni est le premier pays émetteur de touristes dans les hôtels de l'agglomération lilloise.**

<b>Nuitées étrangères de LILLE</b>	<b>2005</b>	<b>2006</b>	<b>2008</b>	<b>2009</b>
Royaume-Uni	166 175	160 389	242 669	178 872
Belgique	38 068	43 249	53 106	58 671
Pays-Bas	25 531	27 958	33 210	29 308
Allemagne	22 781	17 691	18 591	18 492
Autres	196 483	192 995	102 944	81 414
<b>Total étrangers</b>	<b>449 038</b>	<b>442 282</b>	<b>450 520</b>	<b>366 757</b>

**Les touristes de tous les principaux pays émetteurs ont réduit leur fréquentation depuis 2005.**

<b>Evolution des nuitées étrangères de LILLE</b>	<b>Evolution 2005-2006</b>	<b>Evolution 2006-2008</b>	<b>Evolution 2008-2009</b>	<b>Evolution 2006-2009</b>
Royaume-Uni	-3%	-9%	-10%	-20%
Belgique	15%	-10%	-30%	-27%
Pays-Bas	-8%	-6%	-1%	-15%
Allemagne	-9%	-6%	-22%	-34%
Autres	10%	7%	-12%	3%
<b>Total étrangers</b>	<b>-13%</b>	<b>30%</b>	<b>-19%</b>	<b>-9%</b>

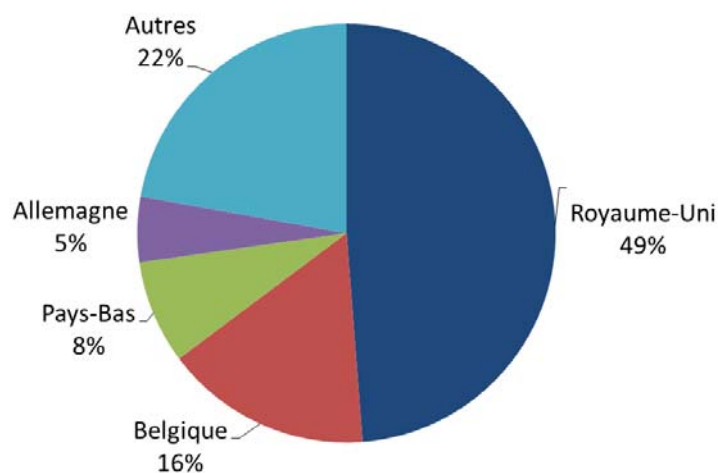
L'évolution des nuitées est très différente selon les nationalités. En 2009, malgré une baisse par rapport à 2008, les Britanniques et les Néerlandais ont généré plus de nuitées qu'en 2005 (+8% pour les Britanniques et +15% pour les Néerlandais).

Les nuitées allemandes enregistrent une faible baisse par rapport à 2008, mais chutent de 19% par rapport à 2005.

Lille reste très marquée par sa position à proximité des frontières.



**En 2009, dans l'agglomération lilloise, une nuitée étrangère sur deux est générée par des touristes britanniques.**



Le Royaume-Uni conforte sa place de premier marché étranger émetteur de clientèle vers l'hôtellerie lilloise (il représentait 37% des nuitées étrangères en 2005). Les Belges accroissent également leur poids dans la fréquentation étrangère des hôtels de l'agglomération de Lille (+ 8 points en 5 ans).

**Le Royaume-Uni est le premier pays émetteur de touristes dans les hôtels de l'agglomération marseillaise.**

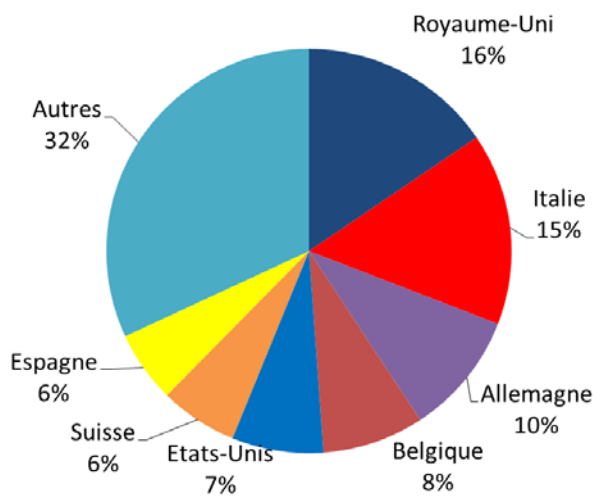
<b>Nuitées étrangères de MARSEILLE</b>	<b>2005</b>	<b>2006</b>	<b>2007</b>	<b>2008</b>	<b>2009</b>
Royaume-Uni	43 524	65 088	79 684	83 217	71 125
Italie	57 216	80 193	87 774	90 004	70 549
Allemagne	40 944	44 272	56 842	49 441	45 329
Belgique	18 289	27 262	33 020	38 659	37 284
Etats-Unis	32 740	31 641	39 135	43 809	33 533
Suisse	17 216	24 768	24 225	28 032	28 473
Espagne	22 141	20 571	28 229	41 794	26 203
Autres	127 533	136 379	141 445	196 171	145 423
<b>Total étrangers</b>	<b>359 603</b>	<b>430 174</b>	<b>490 355</b>	<b>571 125</b>	<b>457 918</b>

**En 5 ans, les touristes des principaux pays émetteurs ont très fortement augmenté leur fréquentation des hôtels de Marseille.**

<b>Evolution des nuitées étrangères de MARSEILLE</b>	<b>Evolution 2005-2006</b>	<b>Evolution 2006-2007</b>	<b>Evolution 2007-2008</b>	<b>Evolution 2008-2009</b>	<b>Evolution 2005-2009</b>
Royaume-Uni	50%	22%	4%	-15%	63%
Italie	40%	9%	3%	-22%	23%
Allemagne	8%	28%	-13%	-8%	11%
Belgique	49%	21%	17%	-4%	104%
Etats-Unis	-3%	24%	12%	-23%	2%
Suisse	44%	-2%	16%	2%	65%
Espagne	-7%	37%	48%	-37%	18%
Autres	7%	4%	39%	-26%	14%
<b>Total étrangers</b>	<b>20%</b>	<b>14%</b>	<b>16%</b>	<b>-20%</b>	<b>27%</b>

Malgré la baisse quasi généralisée de la fréquentation étrangère entre 2008 et 2009, les nuitées étrangères de 2009 sont supérieures de 25% à celles de 2005. En 5 ans, les nuitées de toutes les principales clientèles étrangères ont augmenté de façon très sensible.

**En 2009, l'agglomération de Marseille a accueilli des clientèles étrangères d'origines très diversifiées.**



C'est la première fois en 5 ans que les nuitées britanniques sont plus nombreuses que les nuitées italiennes. L'Allemagne conserve sa troisième place, mais les Etats-Unis sont devancés par les Belges, alors qu'ils occupaient la quatrième place en 2005.

**Le Royaume-Uni est le premier pays émetteur de touristes dans les hôtels de l'agglomération de Toulouse.**

<b>Nuitées étrangères de TOULOUSE</b>	<b>2005</b>	<b>2006</b>	<b>2007</b>	<b>2008</b>	<b>2009</b>
Royaume-Uni	83 811	144 307	117 551	128 682	90 787
Espagne	44 466	76 441	73 585	78 394	73 688
Allemagne	44 117	76 411	78 092	84 326	63 971
Etats-Unis	38 892	61 386	48 153	49 439	39 234
Italie		24 276	21 233	38 872	25 832
Autres	126640	157 795	130 195	151 610	148 131
<b>Total étrangers</b>	<b>337 926</b>	<b>540 616</b>	<b>468 809</b>	<b>531 323</b>	<b>441 643</b>

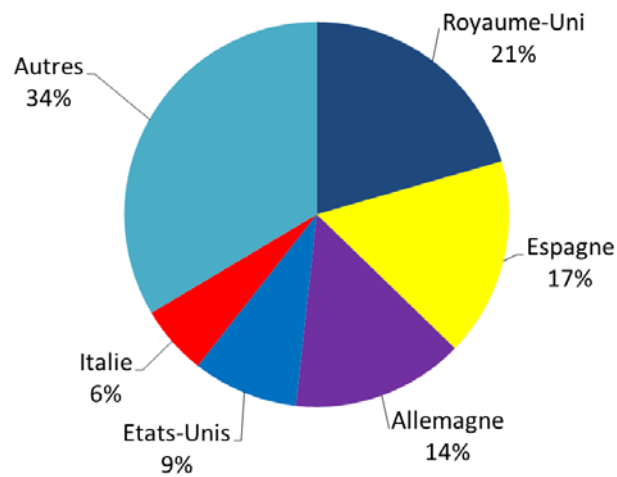
**Toulouse enregistre une très nette tendance à la hausse de sa fréquentation étrangère.**

<b>Evolution des nuitées étrangères de TOULOUSE</b>	<b>Evolution 2005-2006</b>	<b>Evolution 2006-2007</b>	<b>Evolution 2007-2008</b>	<b>Evolution 2008-2009</b>	<b>Evolution 2005-2009</b>
Royaume-Uni	72%	-19%	9%	-29%	8%
Espagne	72%	-4%	7%	-6%	66%
Allemagne	73%	2%	8%	-24%	45%
Etats-Unis	58%	-22%	3%	-21%	1%
Italie		-13%	83%	-34%	
Autres	25%	-17%	16%	-2%	17%
<b>Total étrangers</b>	<b>60%</b>	<b>-13%</b>	<b>13%</b>	<b>-17%</b>	<b>31%</b>

Malgré la baisse enregistrée par rapport à 2008, la fréquentation étrangère de 2009 est supérieure à celle de 2005 (+31% de nuitées étrangères en 5 ans). Toutes les clientèles étrangères ont généré plus de nuitées qu'en 2005, les hausses les plus fortes étant celles des Espagnols et des Allemands.

L'effet de proximité de l'Espagne ne joue pas autant à Toulouse qu'à Bordeaux (où ils occupent le premier rang des clientèles étrangères) ou que l'effet frontière à Lille.

**En 2009, dans l'agglomération toulousaine les touristes britanniques sont les plus nombreux.**



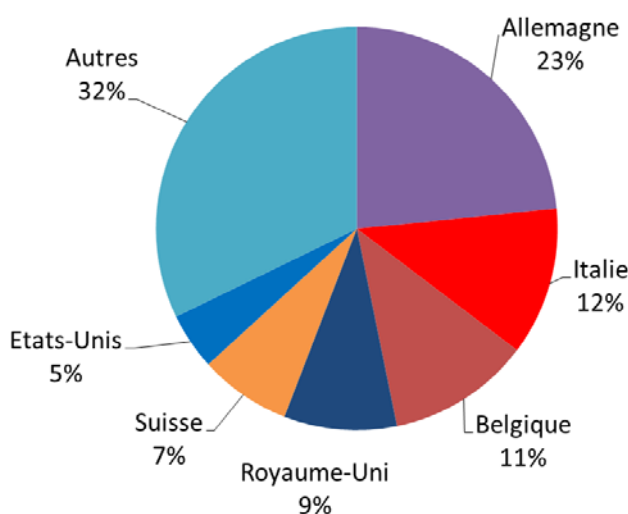
En 5 ans, les Britanniques ont baissé leur représentativité de 4 points, repris par les Espagnols qui devancent désormais les Allemands.

**Les hôtels strasbourgeois ont enregistré une baisse de la fréquentation de leurs principales clientèles étrangères entre 2008 et 2009.**

<b>STRASBOURG</b>	<b>2008</b>	<b>2009</b>	<b>Evolution 2008-2009</b>
Allemagne	181 856	175 017	-4%
Italie	98 613	88 809	-10%
Belgique	87 427	85 895	-2%
Royaume-Uni	71 620	67 877	-5%
Suisse	52 960	55 160	4%
Etats-Unis	37 262	34 120	-8%
Autres	234 543	240 548	3%
<b>Total étrangers</b>	<b>764 281</b>	<b>747 426</b>	<b>-2%</b>

L'agglomération de Strasbourg est celle qui enregistre la baisse la moins forte entre 2008 et 2009, malgré un recul sensible des nuitées allemandes et italiennes.

**En 2009, dans l'agglomération strasbourgeoise, presque un quart des nuitées étrangères est généré par des touristes allemands.**



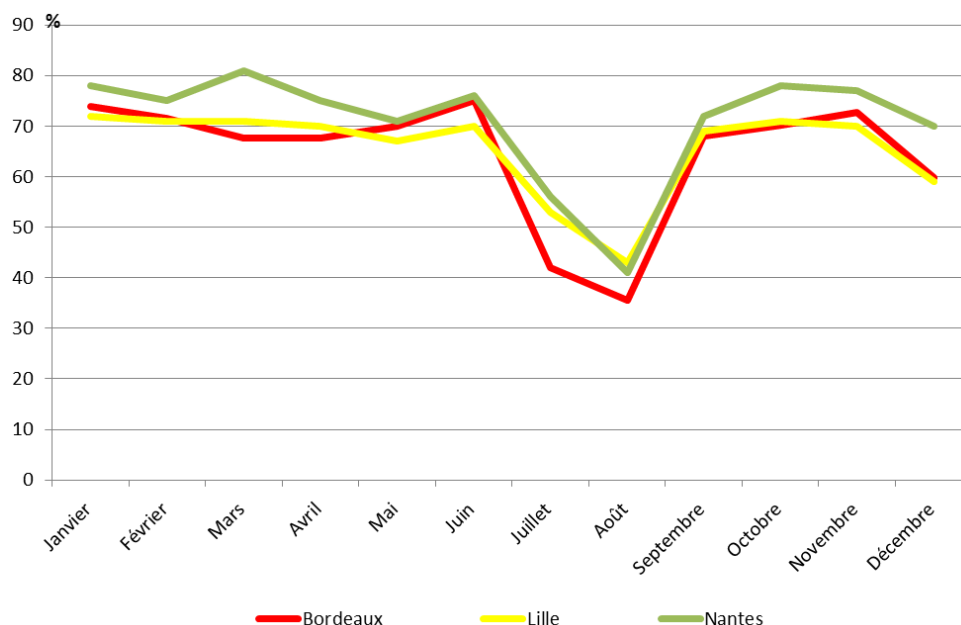
Le poids de chaque clientèle dans la fréquentation étrangère totale ne subit pas de modification significative entre 2008 et 2009.

**Dans les grandes agglomérations, plus de 6 nuitées hôtelières sur 10 sont liées au tourisme d'affaires.**

% des nuitées d'affaires	2005	2006	2007	2008	2009
Bordeaux	65%	66%	65%	65%	64%
Lille	64%	65%		67%	66%
Nantes	71%	70%	71%	74%	72%
Toulouse	69%	70%	67%	76%	71%

Dans les agglomérations de Nantes et Toulouse, le poids du tourisme d'affaires dépasse même les 70%, en moyenne sur l'année 2009.

**Durant 10 mois de l'année, plus de la moitié des nuitées hôtelières est liée au tourisme d'affaires.**



Le poids du tourisme d'affaires dans la fréquentation hôtelière n'est inférieur à 50% que durant les mois de juillet et août.

A Bordeaux, 36% des nuitées hôtelières du mois d'août sont liées au tourisme d'affaires. A l'inverse, en juin, 70% des nuitées hôtelières sont des nuitées d'affaires.

A Nantes, le tourisme d'affaires ne représente que 41% de l'activité hôtelière au mois d'août, alors qu'il génère 81% de la fréquentation en mars.

Dans l'agglomération lilloise, le poids minimum du tourisme d'affaires, toujours enregistré au mois d'août, est de 41% de la fréquentation totale, contre 72% en juin.

## A Toulouse, les hôtels enregistrent plus de 1,6 million de nuitées d'affaires annuelles.

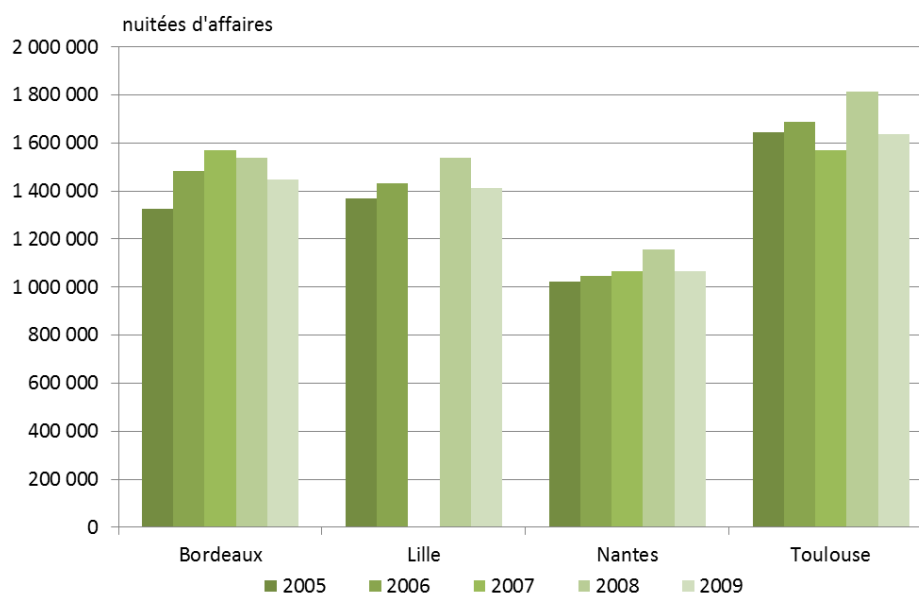
Nuitées d'affaires	2005	2006	2007	2008	2009
Bordeaux	1 324 210	1 481 658	1 569 975	1 537 843	1 447 408
Lille	1 368 340	1 431 549	0	1 537 171	1 413 663
Nantes	1 022 739	1 047 533	1 068 018	1 158 180	1 065 941
Toulouse	1 643 286	1 689 829	1 570 158	1 814 118	1 635 706

## Bordeaux enregistre la plus forte hausse des nuitées d'affaires entre 2005 et 2009.

Evolution des nuitées d'affaires en %	Evolution 2005-2006	Evolution 2006-2007	Evolution 2007-2008	Evolution 2008-2009	Evolution 2005-2009
Bordeaux	12%	6%	-2%	-6%	9%
Lille	5%			-8%	3%
Nantes	2%	2%	8%	-8%	4%
Toulouse	3%	-7%	16%	-10%	0%

Dans un contexte difficile, le volume de tourisme d'affaires dans l'agglomération bordelaise progresse fortement par rapport à 2005, alors qu'il stagne dans l'autre métropole du Sud-ouest, à Toulouse. En volume, les nuitées hôtelières de tourisme d'affaires restent cependant plus importantes à Toulouse qu'à Bordeaux.

## Le niveau maximal des nuitées hôtelières d'affaires a été atteint en 2008.



Dans toutes ces agglomérations, le poids maximal du tourisme d'affaires dans les nuitées hôtelières a été atteint en 2008.