

LES TOURISTES VISITANT LES CHATEAUX VITICOLES EN AQUITAINE



1,3 million de séjours dans la région soit 10,3% des séjours totaux



10,9 millions de nuitées dans la région soit 11,9% des nuitées totales

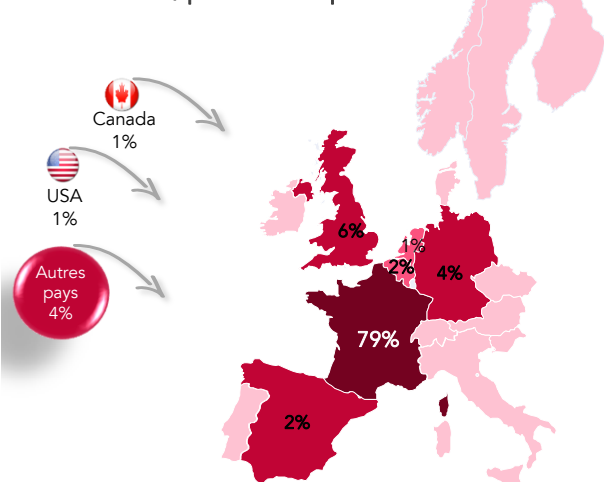


Une durée moyenne de séjour de 8,2 nuits

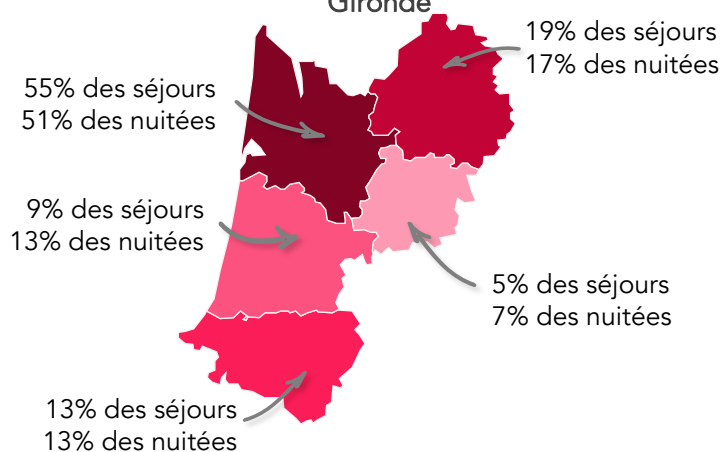


Un budget moyen de 55,4€ par jour et par personne et 0,6 milliards d'€ de recettes touristique (soit 11,8%)

Majoritairement originaires de France, puis d'Europe...



...plus de la moitié des oenotouristes séjourne en Gironde

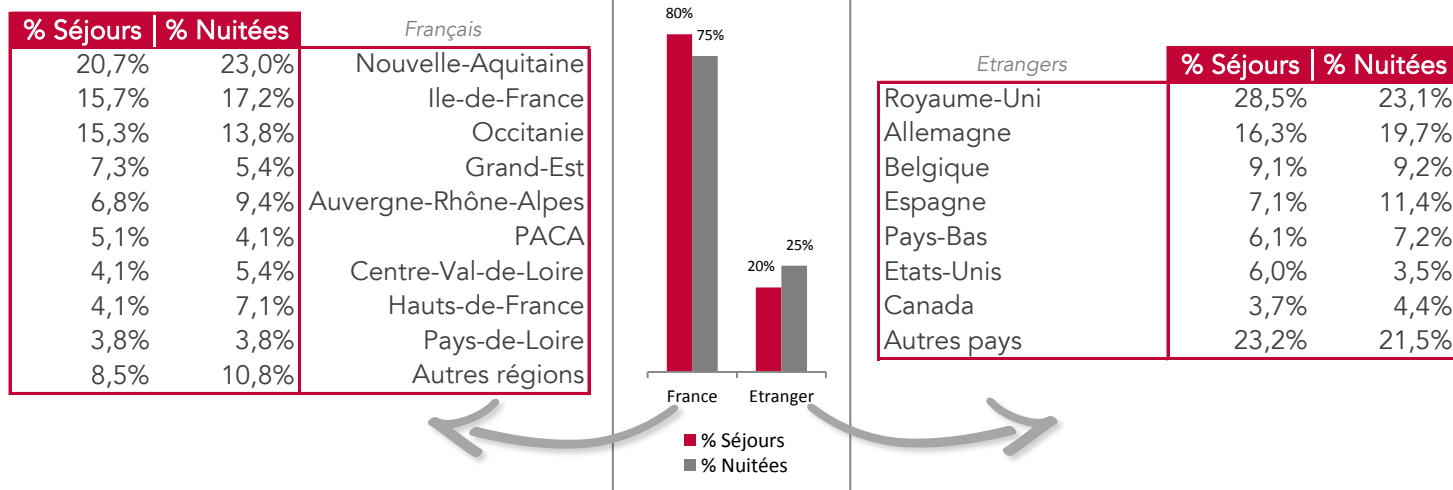


Les touristes visitant des châteaux viticoles se distinguent plus spécifiquement par :

- ✦ une clientèle **étrangère** plus fréquente : 20% des séjours vs 15%*
- ✦ un motif de séjour en lien avec leur activité : 49% viennent pour la **découverte de la vigne** et du vin (vs 11%*), 40% pour la **gastronomie** (vs 19%*)
- ✦ des séjours en **saison** (mai à octobre) : 78% vs 71%*
- ✦ une majorité de séjours dans l'**intérieur de l'Aquitaine** : 79% vs 61%*
- ✦ 60% de leurs séjours regroupés sur 3 bassins : **unité urbaine de Bordeaux** (31%), **Gironde intérieure et vignoble** (16%), **Périgord Vert, Pourpre et Blanc** (13%)
- ✦ des touristes globalement plus intéressés par les **activités culturelles** (visite de villages et cités de caractère, 44% vs 26%*, visite de monuments et musées, 44% vs 24%*, visite de sites naturels et espaces protégés, 28% vs 17%*)
- ✦ des séjours en **couple** (30% vs 25%*) et plus fréquemment sans enfant (64% vs 58%)
- ✦ plus de **primo-séjournants** : 29% vs 20%*
- ✦ une part de **tourisme d'affaires** légèrement augmentée : 12% vs 10%*
- ✦ une **satisfaction** quasi **unanime** : 99% de satisfaits, un niveau de satisfaction équivalent à celui de l'ensemble des touristes en Aquitaine

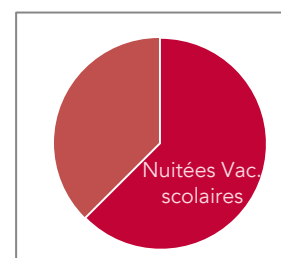
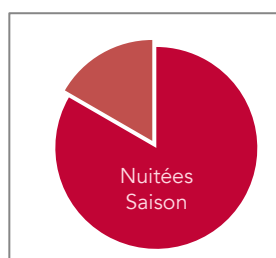
* valeur moyenne pour l'ensemble des clientèles

ORIGINE DES TOURISTES VISITANT LES CHATEAUX VITICOLES AQUITAINS



PERIODE DE SEJOUR

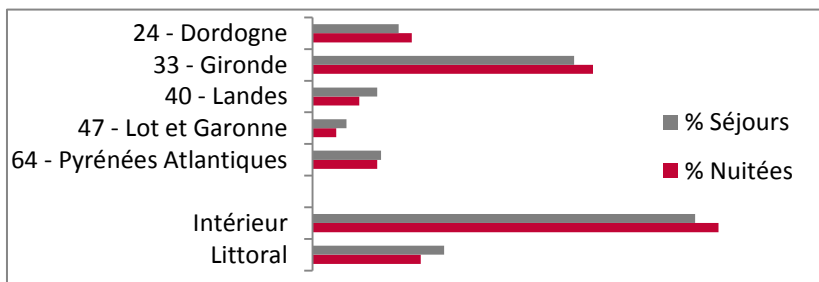
Ensemble des répondants	% Séjours	% Nuitées	Durée séjour
Mai à octobre	77,8%	83,3%	8,8
Novembre à avril	22,2%	16,7%	6,2
Année	100%	100%	8,2
Vacances scolaires*	50,3%	62,5%	10,2
Hors vacances scolaires	49,7%	37,5%	6,2



*Un séjour est considéré en vacances si plus de la moitié des nuitées sont réalisées en période de vacances scolaires françaises.

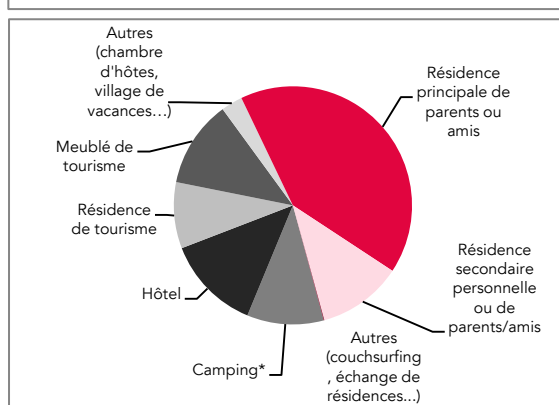
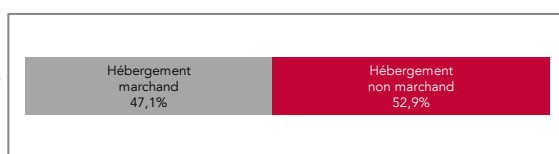
LIEU DE SEJOUR

Ensemble des répondants	% Séjours	% Nuitées
24 - Dordogne	19,3%	16,7%
33 - Gironde	54,5%	50,8%
40 - Landes	9,1%	12,5%
47 - Lot et Garonne	4,6%	6,6%
64 - Pyrénées	12,5%	13,3%
Intérieur aquitain	21,0%	25,6%
Littoral aquitain	79,0%	74,4%



MODE D'HEBERGEMENT

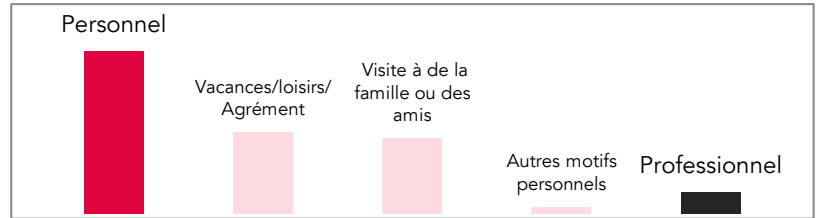
Ensemble des répondants	% Séjours	% Nuitées	Durée séjour
Hébergement marchand	52,3%	47,1%	7,4
Camping*	8,3%	10,4%	10,4
Hôtel	19,9%	12,9%	5,3
Résidence de tourisme	10,0%	9,0%	7,4
Meublé de tourisme	10,4%	11,8%	9,3
Autres (chambre d'hôtes, village de vacances...)	3,7%	2,9%	-
Hébergement non marchand	47,7%	52,9%	9,1
Résidence principale de parents ou amis	40,7%	41,4%	8,4
Résidence secondaire personnelle ou de parents/amis	6,9%	11,5%	-
Autres (couchsurfing, échange de résidences...)	0,1%	0,1%	-



* tente, caravane, camping-car, bungalow, mobil-home, aires de camping-car

MOTIF DE SEJOUR

Ensemble des répondants	% Séjours
Personnel	88,2%
- Vacances/loisirs/Agrément	44,0%
- Visite à de la famille ou des	40,7%
- Autres motifs personnels	3,6%
Professionnel	11,8%



RAISONS DE SEJOUR

total > 100% car plusieurs réponses possibles	% Séjours ensemble	% Séjours motif personnel
La campagne	19,6%	20,1%
La montagne	10,6%	11,1%
La mer, l'océan	42,2%	42,8%
Les lacs	7,3%	7,7%
Le soleil, le climat	28,4%	31,2%
Les grands espaces préservés	6,5%	6,7%
La douceur de vivre	25,8%	27,5%
La découverte des villes	30,9%	29,9%
Une activité/un évènement	5,7%	4,6%
La gastronomie, la restauration	40,0%	41,9%
Les vignobles, la découverte de la vigne et du vin	48,8%	51,1%
Le patrimoine culturel (villages, châteaux)	31,5%	32,4%
Vous êtes venu(e) uniquement pour un motif professionnel	3,2%	-
Famille, amis, résidence secondaire	6,5%	7,6%
Autre raison	7,7%	5,8%

AUTRES ACTIVITES PRATIQUEES PENDANT LE SEJOUR

Ensemble des répondants total > 100% car plusieurs réponses possibles	% Séjours
Repos, farniente	49,8%
Village, cités de caractères	43,7%
Monuments, musées, grottes	43,7%
Plage, baignade	35,7%
Vélo	33,4%
Marchés, brocantes	30,8%
Producteur du terroir	28,7%
Sites naturels, espaces protégés	27,7%
Rando/promenade	23,9%
Parcs et jardins	22,2%
Shopping	22,2%
Sites préhistoriques	13,1%
Evènement culturel	13,0%
Evènement, manifestation festive, Plaisance	8,3%
	7,5%

DUREE DE SEJOUR

Ensemble des répondants	% Séjours	% Nuitées
Courts séjours (1 à 3 nuits)	26,0%	7,3%
Longs séjours (4 nuits et +)	74,0%	92,7%
Durée moyenne de séjour	8,2 nuits	

FIDELITE

Ensemble des répondants	% Séjours
Pas de séjour antérieur (primo-séjour)	28,9%
Séjours antérieurs (repeater)	71,1%
de 2 à 5 séjours	39,2%
+ de 6 séjours	31,9%

TYPE DE GROUPE

Ensemble des répondants	% Séjours
Seul(e)	4,9%
En couple	30,3%
En famille	40,9%
En famille avec des amis	6,0%
Entre amis	15,0%
Autre groupe	2,8%

REPARTITION PAR AGE et PRESENCE D'ENFANTS DANS LE GROUPE

Ensemble des répondants	% individus	Ensemble des répondants	% individus	Ensemble des répondants	% individus
0-5 ans	4,4%	18-25 ans	9,3%	46-55 ans	12,7%
6-11 ans	6,5%	26-35 ans	14,4%	56-65 ans	27,1%
12-17 ans	4,5%	36-45 ans	13,2%	66 ans et +	7,9%

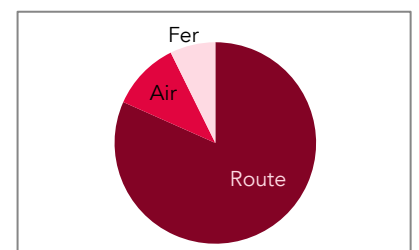
Ensemble des répondants	% Séjours
Avec enfant(s) (jusqu'à 18 ans)	36,3%
Sans enfant(s)	63,7%

TAILLE

Ensemble des répondants	% Séjours
1 personne	4,9%
2 personnes	34,0%
3 personnes	12,2%
4 personnes et plus	48,9%
Taille moyenne	2,9

TRANSPORT

Ensemble des répondants	% Séjours
Route	81,7%
Air	11,0%
Fer	7,3%



DEPENSE MOYENNE PAR JOUR ET PAR PERSONNE

BUDGET DE SEJOUR PAR GROUPE

Ensemble des répondants	Ensemble	Marchand
Dépense totale	55,4 €	81,2 €
Hébergement	32,7%	47,5%
Achats alimentaires	16,7%	11,7%
Restauration	22,3%	19,7%
Loisirs	6,9%	5,4%
Achats de biens durables	9,6%	6,8%
Transport au sein de la région	11,8%	8,9%

	Ensemble	Marchand
Budget de séjour	1 302 €	1 623 €

CONTRIBUTION A LA DEPENSE TOURISTIQUE

604 MILLIONS D'€ INJECTES DANS L'ECONOMIE AQUITAINE PAR LES TOURISTES AYANT VISITE UN CHÂTEAU VITICOLE

11,7% des dépenses totales de l'ensemble des touristes

PCS NIVEAU MENSUEL DE REVENU

DIFFICULTES DE COMMUNICATION EN LANGUE MATERNELLE

Ensemble des répondants	% Séjours
PCS +	44,4%
PCS -	23,2%
Inactifs	32,4%

Ensemble des répondants	% Séjours
Moins de 3 000€	33,9%
De 3 000 à 7 500€	38,9%
Plus de 7 500€	7,1%

Ensemble des étrangers	% Séjours
Oui	37,7%
Non	62,3%

PCS + : Agriculteur exploitant ; Artisan, commerçant, chef d'entreprise ; Cadre, profession intellectuelle supérieure ; Profession intermédiaire
 PCS - : Employé ; Ouvrier, ouvrier agricole
 Inactifs : Retraité ; Etudiant ; Autres personnes sans activité professionnelle

SATISFACTION

	Satisfaits + très satisfaits	Indice de satisfaction**
Satisfaction globale du séjour	99%	78
Accessibilité et stationnement		
L'accessibilité de votre lieu de séjour (en général)	94%	67
L'organisation du stationnement / les parkings	79%	42
La qualité des transports de la région (bus, trains...)	81%	46
L'accessibilité des plages	92%	59
Accueil		
L'accueil de la population	95%	63
L'accueil dans les Offices de Tourisme et les « Points Info Tourisme »	98%	71
L'accueil dans les hébergements, les restaurants	94%	60
L'accueil dans les commerces, sur les animations ou activités	96%	58
L'accueil dans les lieux de visite	95%	63
L'accueil dans les aéroports, les gares...	86%	46
Activités		
L'intérêt et la diversité des sites	95%	66
Les activités sportives	93%	58
Les activités culturelles et de loisirs	94%	59
Les activités pour les enfants	90%	56
Environnement		
La qualité de l'environnement	96%	65
La propreté des sites (hors plages)	93%	58
La propreté des plages	87%	53
Qualité/prix		
La qualité, le confort de l'hébergement*	92%	58
Le rapport qualité/prix de l'hébergement*	87%	50
Le rapport qualité/prix de la restauration	88%	50

** Calcul de l'indice de satisfaction :

- % très satisfait
- + 1/2 % satisfait
- 1/2 % peu satisfait
- % pas du tout satisfait

Interprétation de l'indice (exemple de norme) :

- + de 60 -> Excellent
- de 30 à 60 -> Assez bon
- de 30 -> Mauvais



* sur l'hébergement marchand uniquement

Source :

Données issues de l'enquête régionale de clientèle touristique 2015-2016 réalisée par BVA pour le compte du Comité Régional de Tourisme d'Aquitaine. Financement : Conseil Régional Nouvelle-Aquitaine et partenaires départementaux

Collecte totale : 19 954 questionnaires - Export clientèle oenotouristique : 1 989 questionnaires

Méthodologie :

cf. site internet : [www.http://etudes.tourisme-aquitaine.fr/](http://etudes.tourisme-aquitaine.fr/)



RÉGION Nouvelle-Aquitaine

Comité Régional du Tourisme