

# Fréquentation Touristique en Aquitaine

## Les flux touristiques en 2008



Ce document a été réalisé par le service Observation-Etudes du Comité Régional de Tourisme d'Aquitaine à partir des résultats de la méthode des flux, analysés pour le compte du CRTA par le Bureau d'Etudes Techniques François Marchand.

Ce dispositif a pu être mis en place grâce à l'adhésion, la coopération et l'efficacité de nombreux acteurs que nous tenons à remercier.

- Pour le financement de la mise en place des compteurs et de l'analyse des résultats :
  - Le Ministère du Commerce, de l'Industrie et des Services,
  - La Préfecture de la Région Aquitaine,
  - Le Conseil Régional d'Aquitaine.
- Pour la mise en œuvre opérationnelle :
  - Le Centre d'Etudes Techniques de l'Equipement,
  - La Direction Régionale de l'Equipement.
- Pour la transmission de données statistiques :
  - Les services des Conseils Généraux des cinq départements aquitains, ainsi que la DIRA et la DIRCO,
  - Les Autoroutes du Sud de la France,
  - Les aéroports de Bordeaux-Mérignac, de Bergerac, de Pau et de Biarritz-Anglet,
  - La CCI de la Rochelle,
  - La Direction Régionale de la SNCF,
  - Les CRT de Midi-Pyrénées, Languedoc-Roussillon, Rhône-Alpes.

# SOMMAIRE

OBJECTIF ET DESCRIPTION DE LA METHODE DES FLUX.....	4
<b>LA FREQUENTATION TOURISTIQUE EN AQUITAINE EN 2008.....</b>	<b>5</b>
- CE QU'IL FAUT RETENIR DE LA FREQUENTATION TOURISTIQUE EN AQUITAINE EN 2008.....	6
- LA FREQUENTATION EXTRA-REGIONALE EN AQUITAINE EN 2008.....	7
- LA FREQUENTATION INTRA ET EXTRA-REGIONALE EN AQUITAINE EN 2008.....	8
- POPULATION RESIDENTE ET POPULATION TOURISTIQUE .....	9
- LA FREQUENTATION INTRA ET EXTRA-REGIONALE MENSUELLE EN 2008.....	10
- LA FREQUENTATION INTRA ET EXTRA-REGIONALE PAR SEMAINE EN 2008 .....	11
- LA TYPOLOGIE DES SEMAINES .....	12
<b>LES FLUX TOURISTIQUES EN AQUITAINE DEPUIS 2002.....</b>	<b>13</b>
- CE QU'IL FAUT RETENIR DE LA FREQUENTATION DE L'AQUITAINE DEPUIS 2002 .....	14
• La fréquentation extra-régionale annuelle.....	15
• L'évolution de la fréquentation extra-régionale annuelle .....	16
• L'évolution de la fréquentation extra-régionale mensuelle.....	17
• L'évolution de la fréquentation extra-régionale annuelle .....	18
• La concentration des nuitées intra et extra-régionales par mois .....	19
• L'évolution de la concentration des nuitées intra et extra-régionales par mois.....	20
<b>LES FLUX TOURISTIQUES EXTRA-REGIONAUX EN AQUITAINE, MIDI-PYRENES, LANGUEDOC-ROUSSILLON ET RHONE-ALPES DEPUIS 2002 .....</b>	<b>21</b>
- LES NUITEES EXTRA-REGIONALES D'AQUITAINE, MIDI-PYRENEES, LANGUEDOC-ROUSSILLON ET RHONE-ALPES.....	22
• L'évaluation de la fréquentation extra-régionale de ces régions depuis 2002.....	23
• L'évolution de la fréquentation extra-régionale de ces régions depuis 2002, depuis 2005 et depuis 2007 .....	24
• La fréquentation extra-régionale mensuelle de l'Aquitaine.....	25
• La fréquentation extra-régionale mensuelle de Midi-Pyrénées .....	26
• La fréquentation extra-régionale mensuelle de Languedoc-Roussillon .....	27
• La fréquentation extra-régionale mensuelle de Rhône-Alpes.....	28

## LA METHODE DES FLUX

L'objectif de la méthode des flux est de quantifier, jour par jour, le nombre de touristes présents en Aquitaine, qu'il s'agisse de touristes aquitains ou de touristes extra régionaux. Elle consiste à évaluer la fréquentation touristique au travers des mouvements de voyageurs. Schématiquement, à partir d'une période d'étiage de flux routier, le solde des entrants et sortants d'un territoire déterminé (la région) est effectué chaque jour. Ce solde constitue l'apport de fréquentation dû à la route. La prise en compte des départs des résidents permanents à l'extérieur de leur espace de résidence pour des motifs touristiques, connus grâce au Suivi de la Demande Touristique (SDT) des Français, permet l'évaluation journalière d'une population touristique totale. A ce volume de fréquentation, sont agrégées les fréquentations ferroviaires et aériennes.

## L'ENQUETE « SUIVI DE LA DEMANDE TOURISTIQUE DES FRANÇAIS » EN AQUITAINE - SOFRES

Le Suivi de la Demande Touristique des Français est une étude réalisée par la SOFRES pour le compte de la Direction du Tourisme. Pour la région Aquitaine, la SOFRES sélectionne les Aquitains ayant effectué au moins un voyage au cours de l'année et calcule le nombre de nuits d'absence du domicile. On obtient ainsi, pour chaque nuit de l'année, un nombre d'Aquitains absents. Le taux d'absence est alors calculé en divisant ce nombre par celui des Aquitains présents dans l'échantillon. Il distingue les déplacements intra-régionaux des déplacements hors Aquitaine.

## DEFINITIONS

**Touriste** : Toute personne ayant passé au moins une nuit hors de son domicile et dans le périmètre considéré, l'Aquitaine.

**Nuitée** : Une nuit passée dans le périmètre considéré, l'Aquitaine.

**Touriste extra régional** : Touriste en provenance de la France (hormis de la région Aquitaine) ou de l'étranger.

## AVERTISSEMENT

En raison d'un changement de méthodologie de la SOFRES pour l'histogramme des absences, les données concernant la fréquentation intra-régionale sont celles de 2007.

•

# LA FREQUENTATION TOURISTIQUE EN AQUITAINE

EN 2008

## LA FREQUENTATION TOURISTIQUE EN AQUITAINE EN 2008 EST EN BAISSSE DE 1,6% PAR RAPPORT A 2007.

**Le nombre de nuitées touristiques enregistrées en Aquitaine, sur l'ensemble de l'année 2008, s'élève à 86 000 000.** La fréquentation de l'Aquitaine est en baisse de 1,6% par rapport à l'année 2007.

**Le nombre de nuitées extra-régionales enregistrées en Aquitaine pour l'année 2008 est évalué à 73 300 000,** soit une moyenne journalière de 200 828 nuitées. Elles représentent 81% de la fréquentation touristique régionale totale. En 2008, le nombre de nuitées extra-régionales baisse de 1,9% par rapport à 2007. La médiane des observations se situe à 125 000, c'est-à-dire que durant la moitié de l'année l'Aquitaine accueille plus de 125 000 touristes extra-régionaux par jour (13 000 de moins qu'en 2007 et 2 000 de moins qu'en 2006).

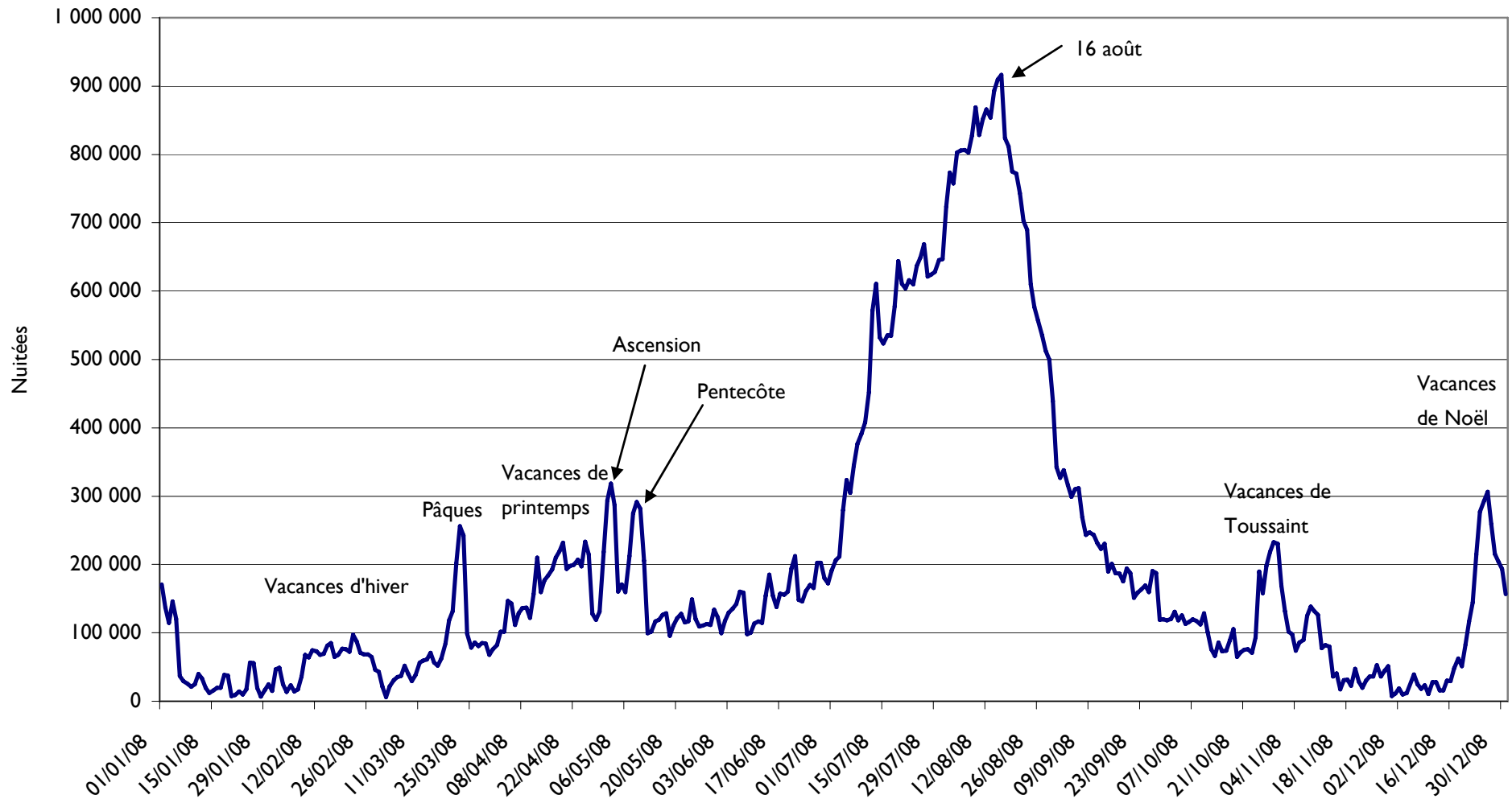
**La fréquentation touristique de la région Aquitaine se caractérise par une saisonnalité très marquée :** les vacances d'été représentent à elles seules 52% de la fréquentation extra-régionale annuelle (21% pour le mois de juillet et 31% pour le mois d'août) et 51% de la fréquentation totale de la région. Cette tendance est stable depuis 7 ans.

**La fréquentation extra-régionale culmine le samedi 16 août 2008** avec 917 000 nuitées enregistrées (23 000 de moins que le 11 août qui marquait le maximum de fréquentation de 2007).

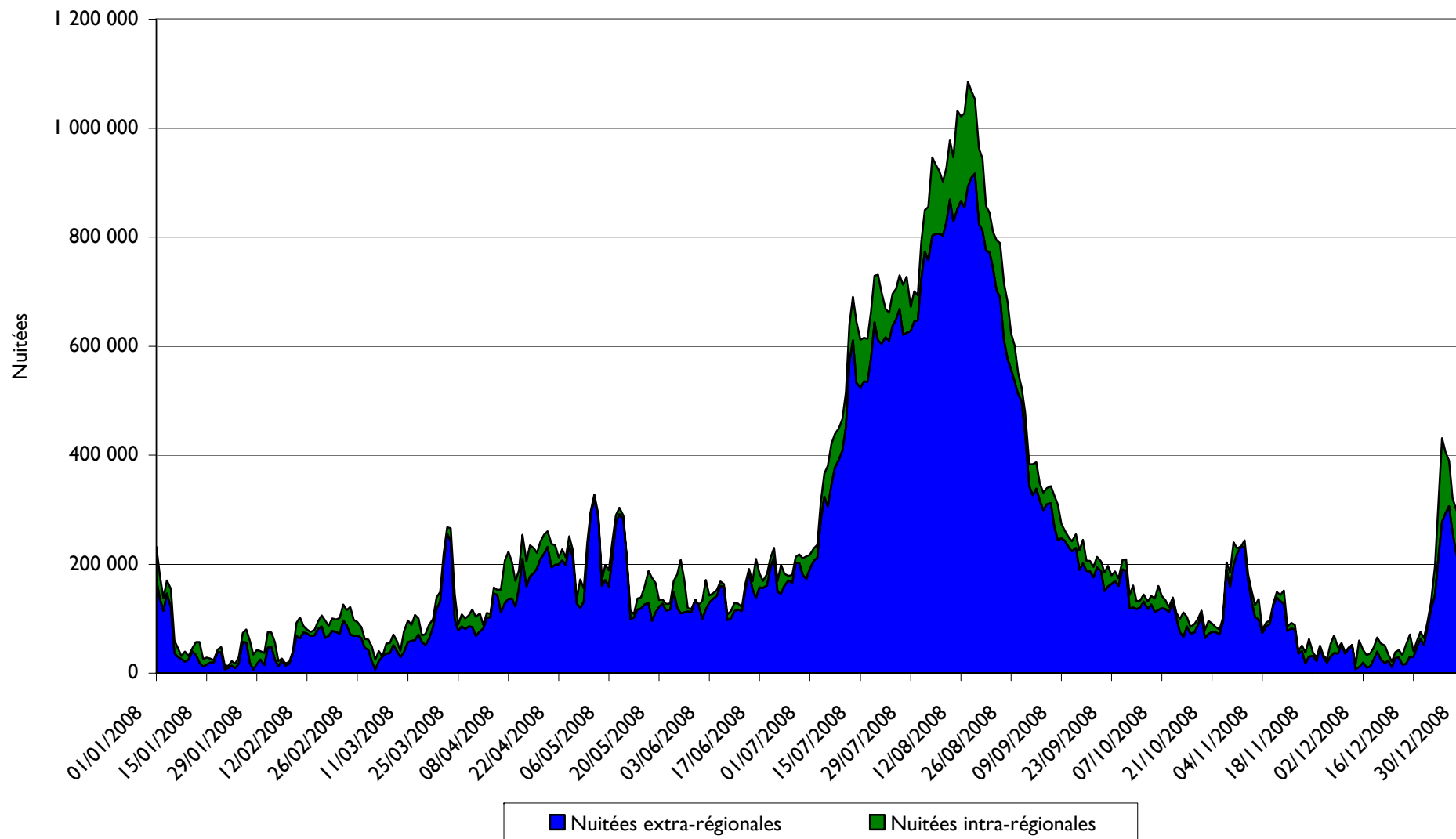
L'apport touristique moyen est d'environ 95 200 personnes par jour.

**En moyenne sur l'année, la part de touristes (intra régionaux et extra régionaux) équivaut à 7,3% de la population présente en Aquitaine** (Aquitains à leurs domiciles + touristes intra et extra-régionaux).

## NUITÉES EXTRA -REGIONALES PAR JOUR EN 2008 EN AQUITAINE



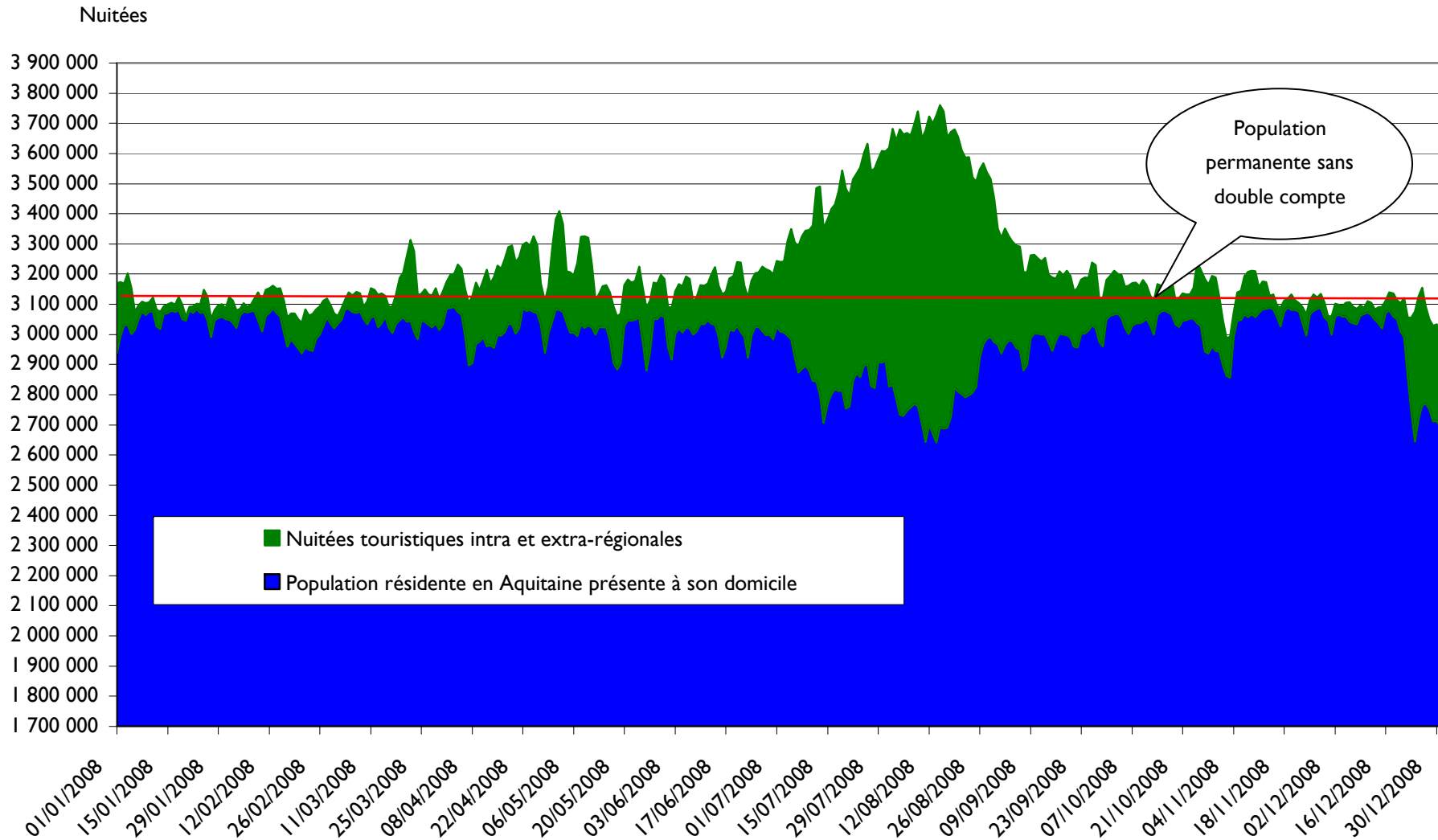
## FREQUENTATION INTRA ET EXTRA REGIONALE JOURNALIERE DE L'AQUITAINE EN 2008



En moyenne pour l'année 2008, la fréquentation extra-régionale représente 85% de la fréquentation touristique totale de l'Aquitaine. De mai à septembre, les touristes extra-régionaux génèrent 88% des nuitées touristiques totales, les Aquitains seulement 12%.

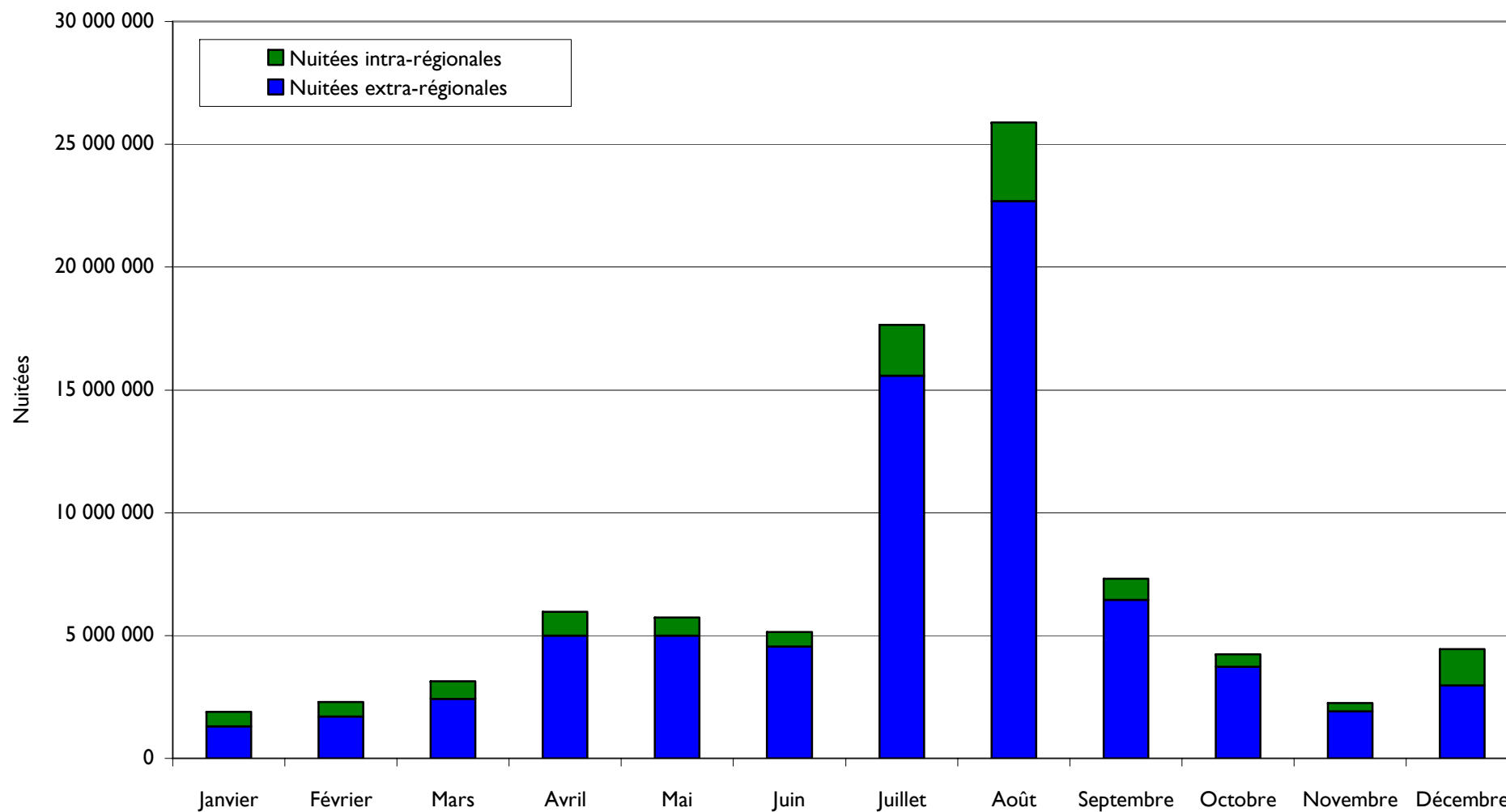


## POPULATION RESIDENTE ET TOURISTIQUE EN 2008



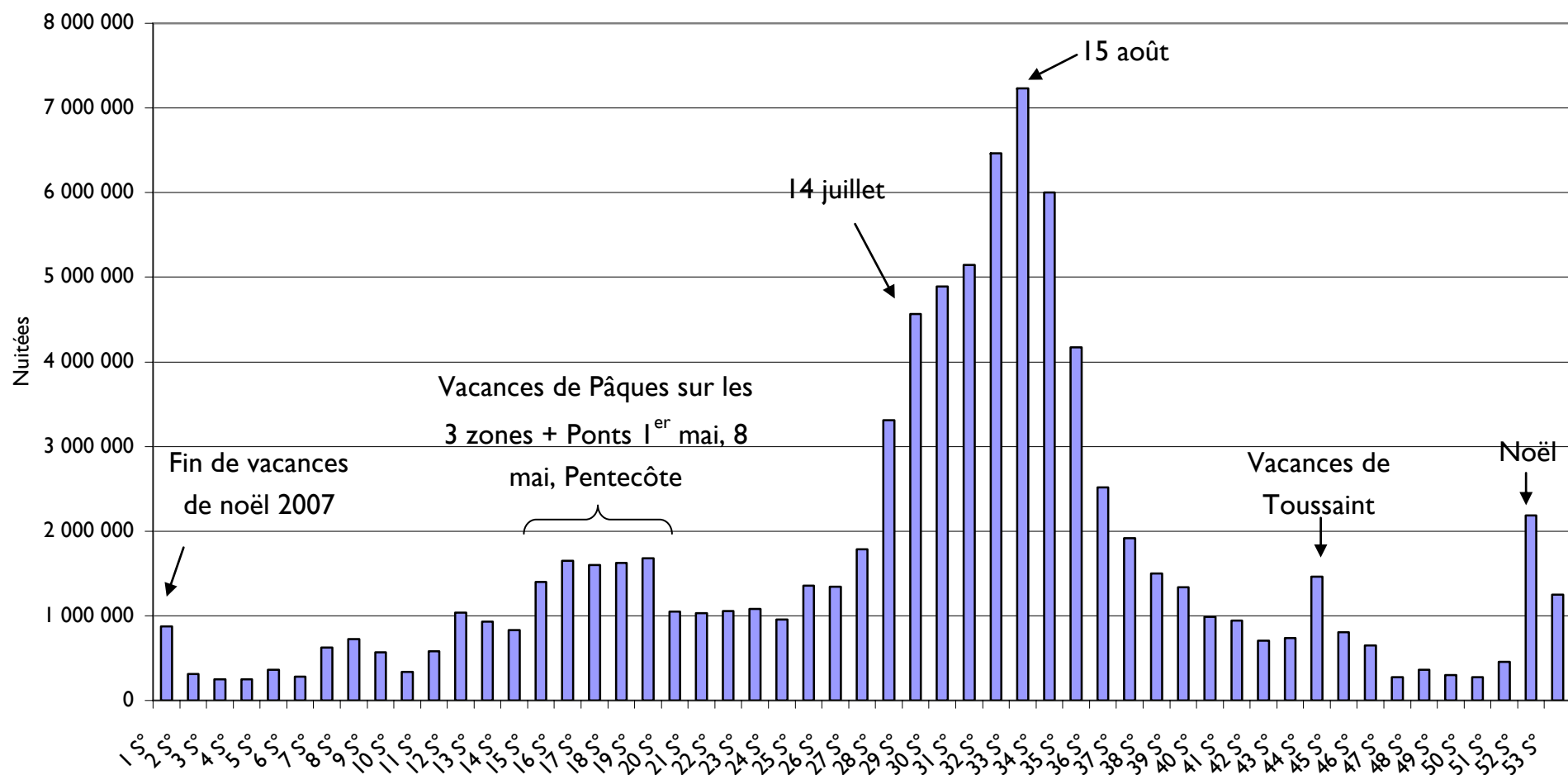
De mi-juillet au 25 août, plus d'une personne présente en Aquitaine sur 5 est un touriste. La population touristique représente jusqu'à 29% de la population présente en Aquitaine (le 14 août 2008).

## EVALUATION DES NUITÉES INTRA ET EXTRA-RÉGIONALES MENSUELLES EN 2008 EN AQUITAINE



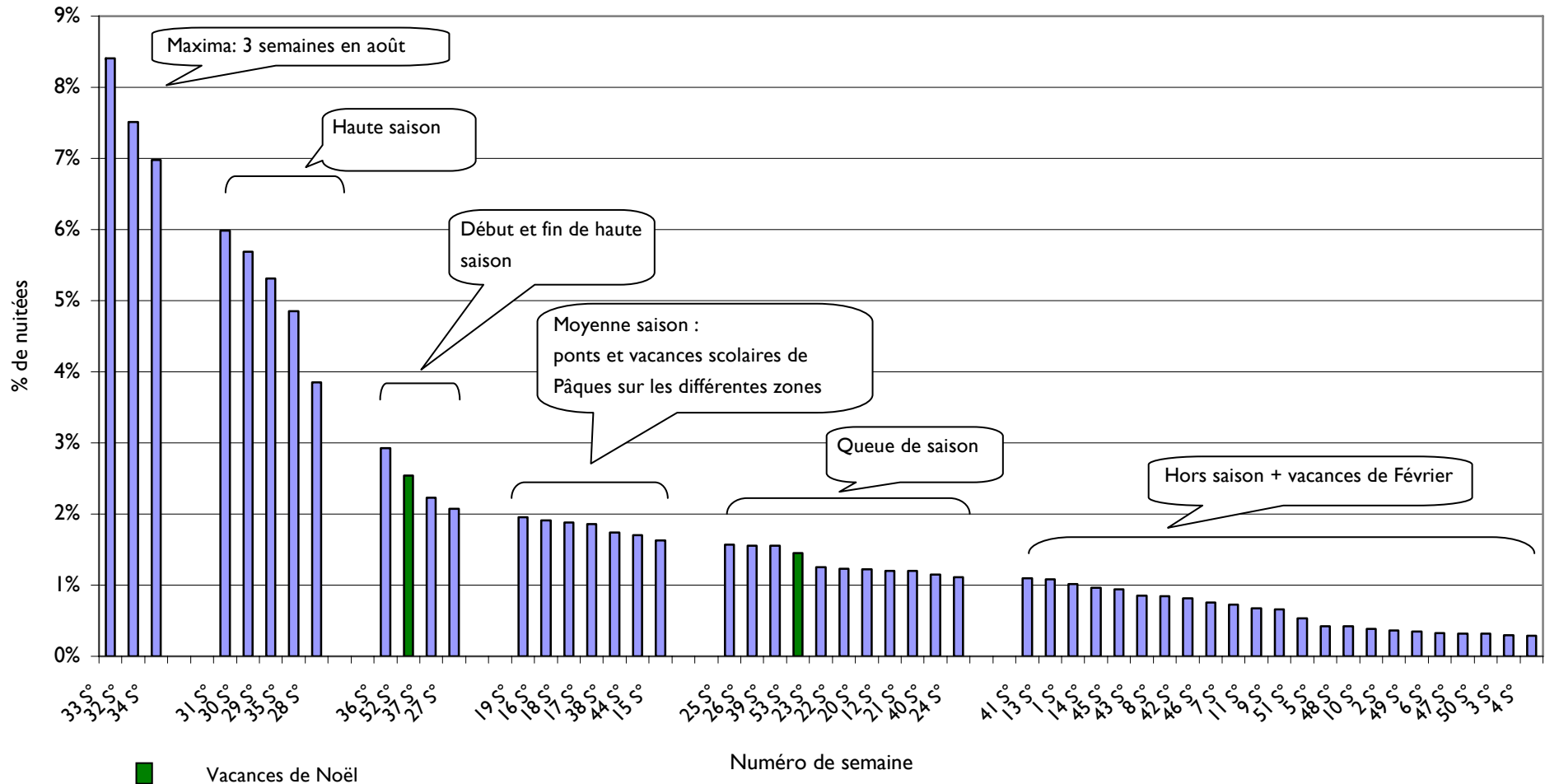
Janvier et décembre sont les deux seuls mois de l'année durant lesquels la fréquentation extra-régionale représente moins de 70% de la fréquentation globale de l'Aquitaine.

## FREQUENTATION TOURISTIQUE EXTRA ET INTRA REGIONALE PAR SEMAINE EN 2008 EN AQUITAINE



La fréquentation hebdomadaire, intra et extra-régionale de l'Aquitaine, dépasse les 5 millions de nuitées pendant 4 semaines consécutives, qui représentent à elles seules 23% de la fréquentation annuelle de la région. La forte fréquentation des vacances de Noël confirme l'importance pour notre région du tourisme affinitaire.

## TYPOLOGIE DES SEMAINES EN 2008 EN AQUITAINE PART DE NUITÉES INTRA ET EXTRA REGIONALES REALISEES PAR SEMAINE



En 2008, l'Aquitaine compte 12 semaines de haute saison touristique (1,8 million de nuitées et plus). La moyenne saison est composée de 7 semaines (entre 1,4 et 1,7 million de nuitées hebdomadaires). Durant 11 semaines, la fréquentation touristique régionale varie entre 1 et 1,4 million de nuitées. Pendant 23 semaines (soit 44% de l'année), le nombre de nuitées reste inférieur à 1 million.

# LES FLUX TOURISTIQUES EN AQUITAINE

DEPUIS 2002

## LA FREQUENTATION TOURISTIQUE EXTRA-REGIONALE EN AQUITAINE EN 2008 EST EN BAISSSE DE 1,9% PAR RAPPORT A 2007 ET EN BAISSSE DE 7,8% PAR RAPPORT A 2002.

	Fréquentation extra-régionale
variation 2002/2003	-12,6%
variation 2003/2004	+4,3%
variation 2004/2005	+2,0%
variation 2005/2006	+1,6%
variation 2006/2007	-0,5%
variation 2007/2008	-1,9%
<b>variation 2002/2008</b>	<b>-7,8%</b>

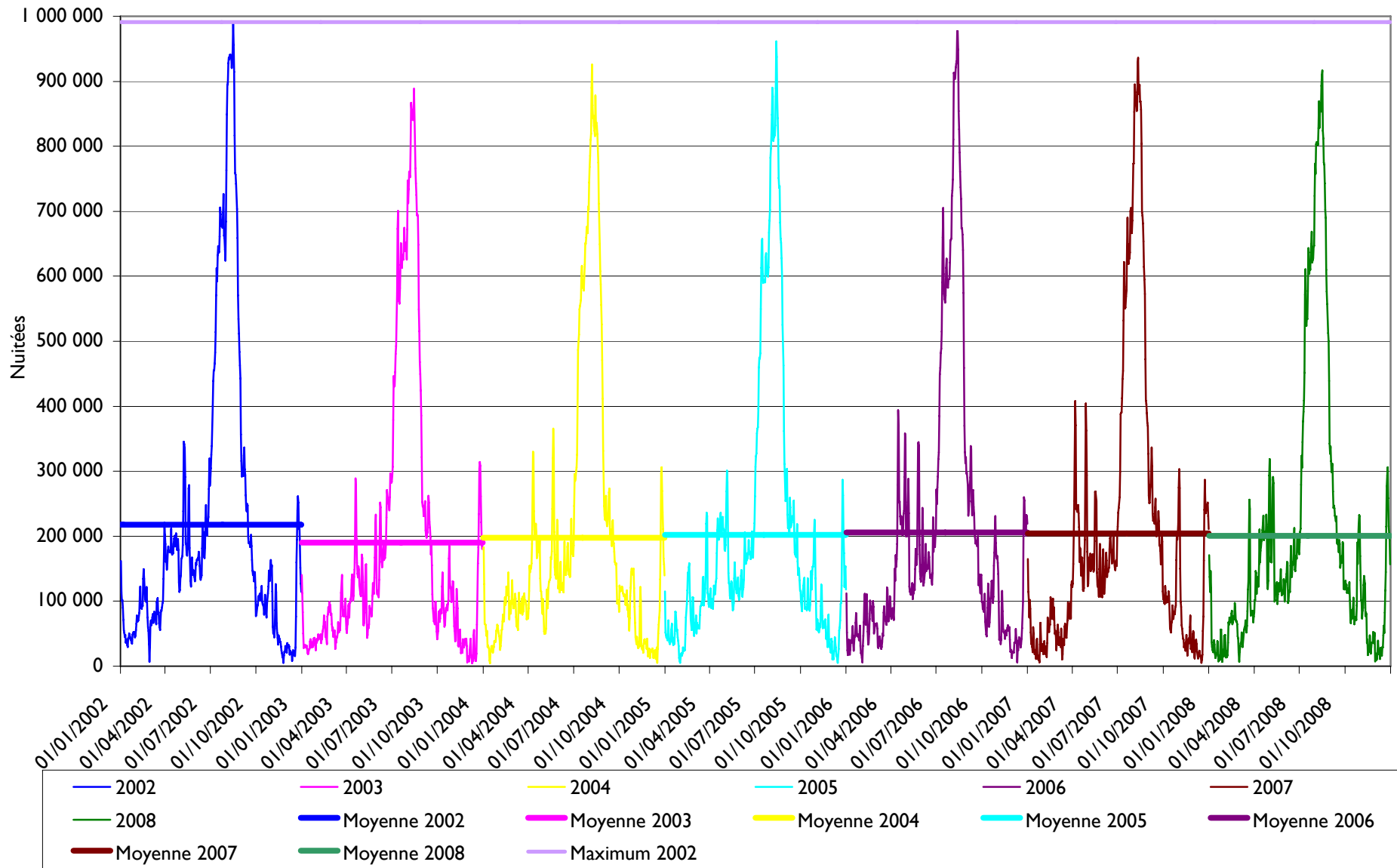
En 2008, l'Aquitaine a enregistré 73 300 000 nuitées extra-régionales, soit 1 400 000 nuitées de moins qu'en 2007 et 6 200 000 nuitées extra-régionales de moins qu'en 2002.

Cette tendance à la baisse a été ressentie en janvier, en avril, en juin, en juillet, en septembre et en novembre. Les hausses des autres mois n'ont pas réussi à compenser ce déficit.

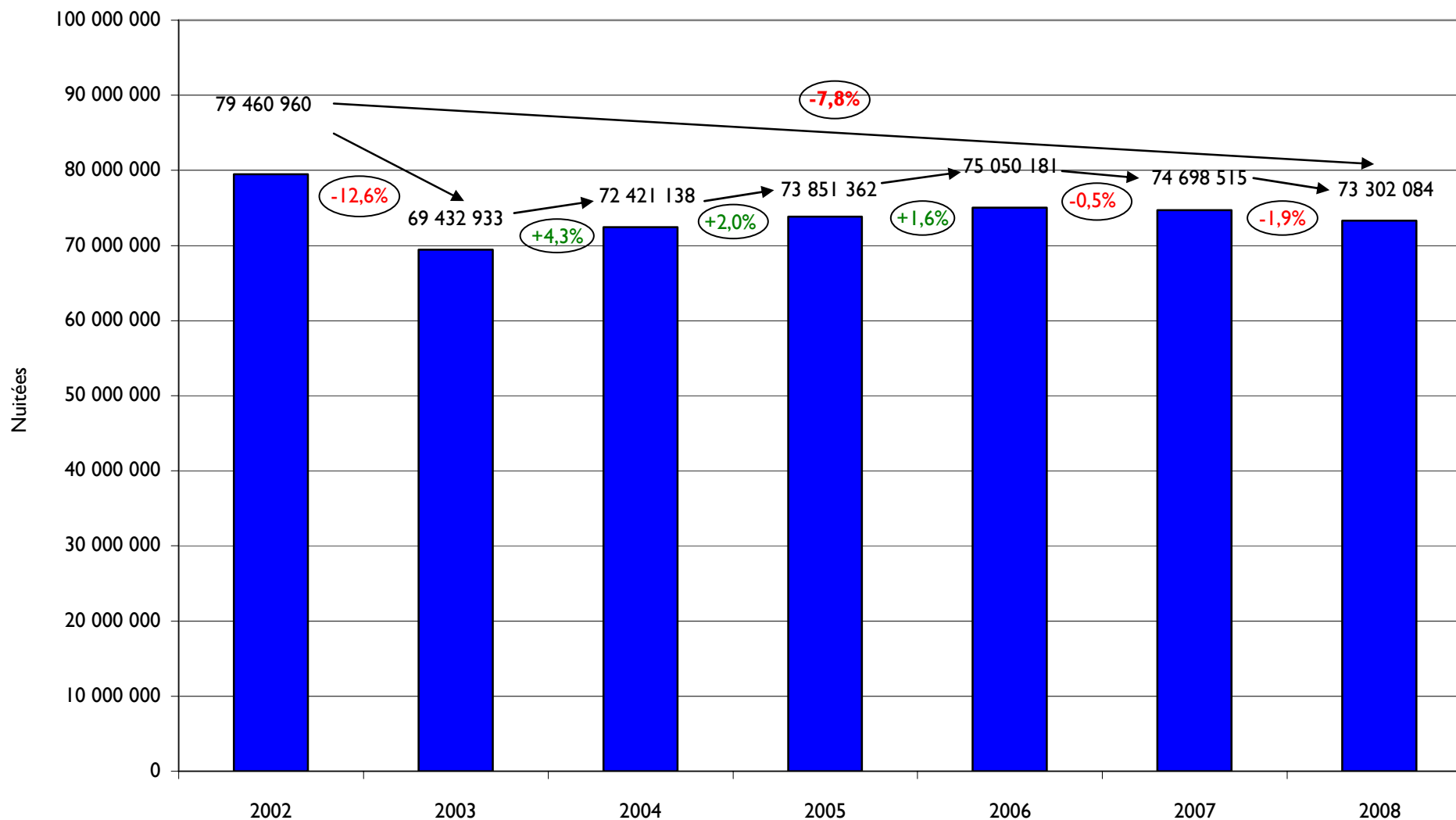
Il s'agit de la deuxième baisse annuelle consécutive de la fréquentation extra-régionale depuis 2004. En effet, l'année 2003 a été marquée par une chute brutale de la fréquentation extra-régionale, notée également dans d'autres régions littorales comme le Languedoc-Roussillon par exemple, mais aggravée en Aquitaine par le naufrage du pétrolier « Prestige », la canicule, la tempête et les difficultés économiques. A partir de 2004, la fréquentation extra-régionale de l'Aquitaine n'a cessé d'augmenter pour dépasser les 75 millions de nuitées en 2006. En 2007, la baisse du nombre de nuitées extra-régionales a été sensible sur l'ensemble de la saison.

En 2008, la saison estivale présente un déficit de 637 000 nuitées extra-régionales par rapport à l'année précédente, malgré des mois de mai et août orientés à la hausse. Le recul le plus important est celui du mois d'avril.

## FREQUENTATION EXTRA-REGIONALE DE L'AQUITAINE DEPUIS 2002



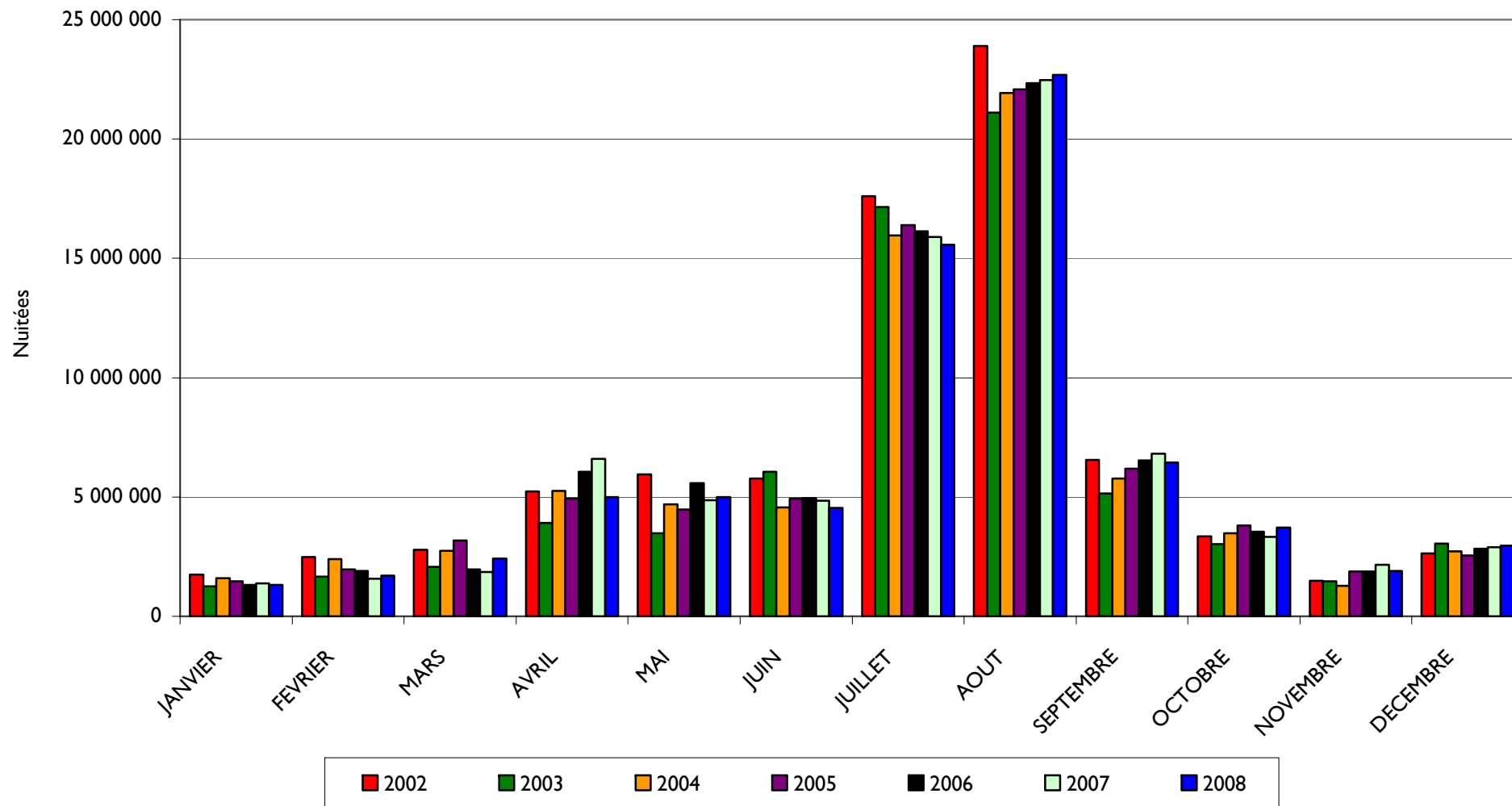
## EVOLUTION ANNUELLE DES NUITÉES EXTRA-REGIONALES



La fréquentation extra-régionale de l'Aquitaine est restée orientée à la hausse de 2003 à 2006 (+ 6 millions de nuitées). La tendance s'est inversée en 2007 (-350 000 nuitées extra-régionales) et en 2008 (-1,4 million de nuitées par rapport à 2007).

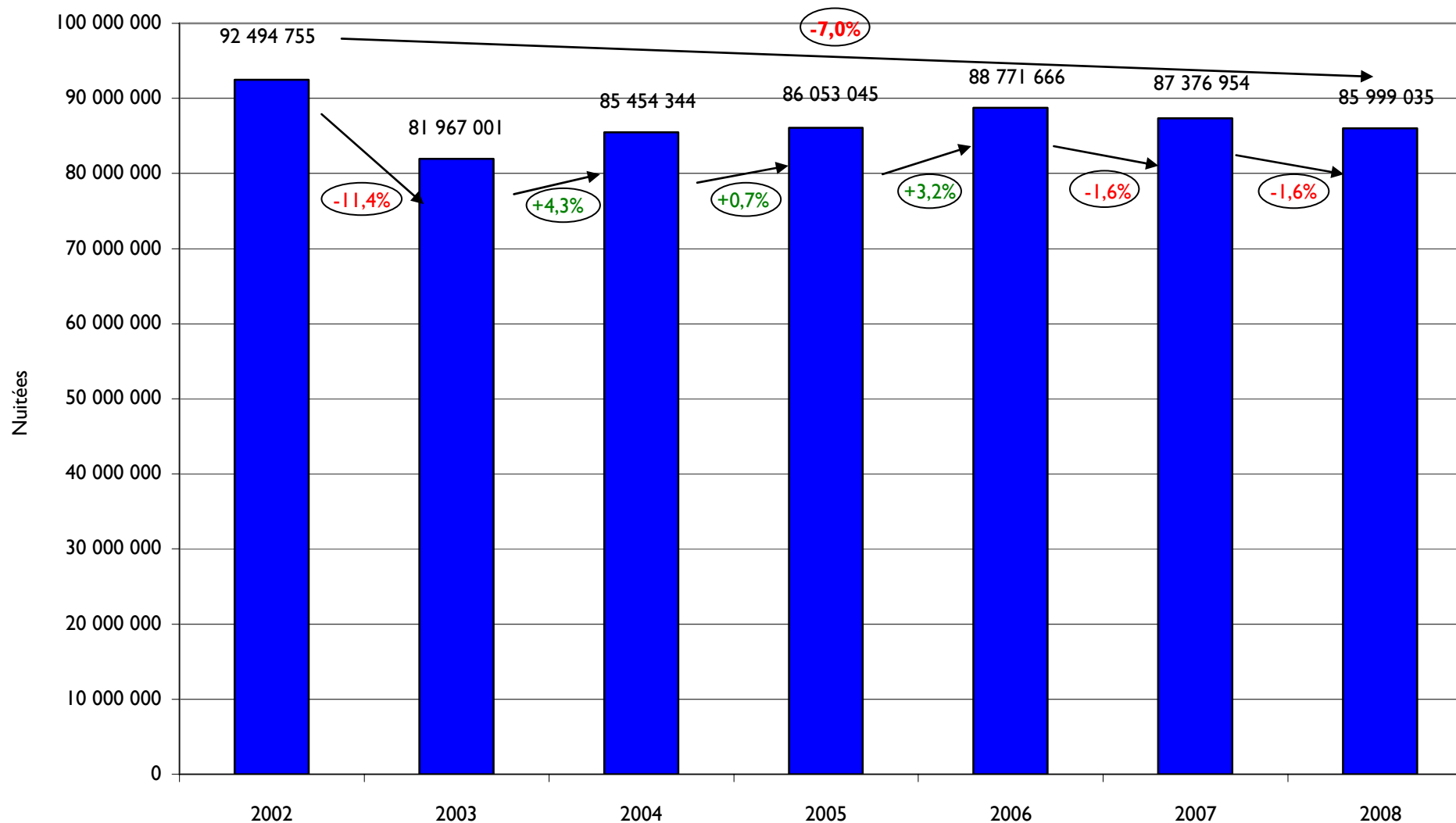


## EVOLUTION DE LA FREQUENTATION EXTRA-REGIONALE MENSUELLE



Depuis 2003, la fréquentation du mois de juillet baisse, en faveur de celle du mois d'août. La fréquentation extra-régionale de l'Aquitaine a plutôt tendance à se développer également en arrière-saison (malgré un léger tassement cette année). La fréquentation du mois de juin est en baisse depuis 2004, alors que celle de mai reste irrégulière.

## EVOLUTION ANNUELLE DES NUITÉES INTRA ET EXTRA-REGIONALES



La fréquentation totale de l'Aquitaine de l'Aquitaine en 2008 enregistre un déficit de 6,5 millions de nuitées par rapport à 2002 et de 1,4 million de nuitées par rapport à 2007.

## LA MOITIE DE LA FREQUENTATION TOURISTIQUE EN AQUITAINE EST ENREGISTREE EN HAUTE SAISON.

JUILLET-AOUT	2002	2003	2004	2005	2006	2007	2008
nuitées intra-régionales	44%	45%	44%	46%	39%	42%	42%
nuitées extra-régionales	52%	55%	52%	52%	51%	51%	52%
fréquentation globale	51%	53%	51%	51%	49%	50%	51%

Depuis 2002, le profil de l'histogramme des nuitées touristiques extra-régionales se caractérise par :

- une saisonnalité très marquée (environ la moitié de la fréquentation enregistrée en juillet-août),
- un poids relativement faible des vacances de Noël et d'hiver,
- une avant-saison qui, grâce aux vacances de printemps et surtout aux week-ends prolongés et aux ponts, représente un nombre de nuitées de plus en plus important,
- un mois de septembre marqué par une activité touristique soutenue.

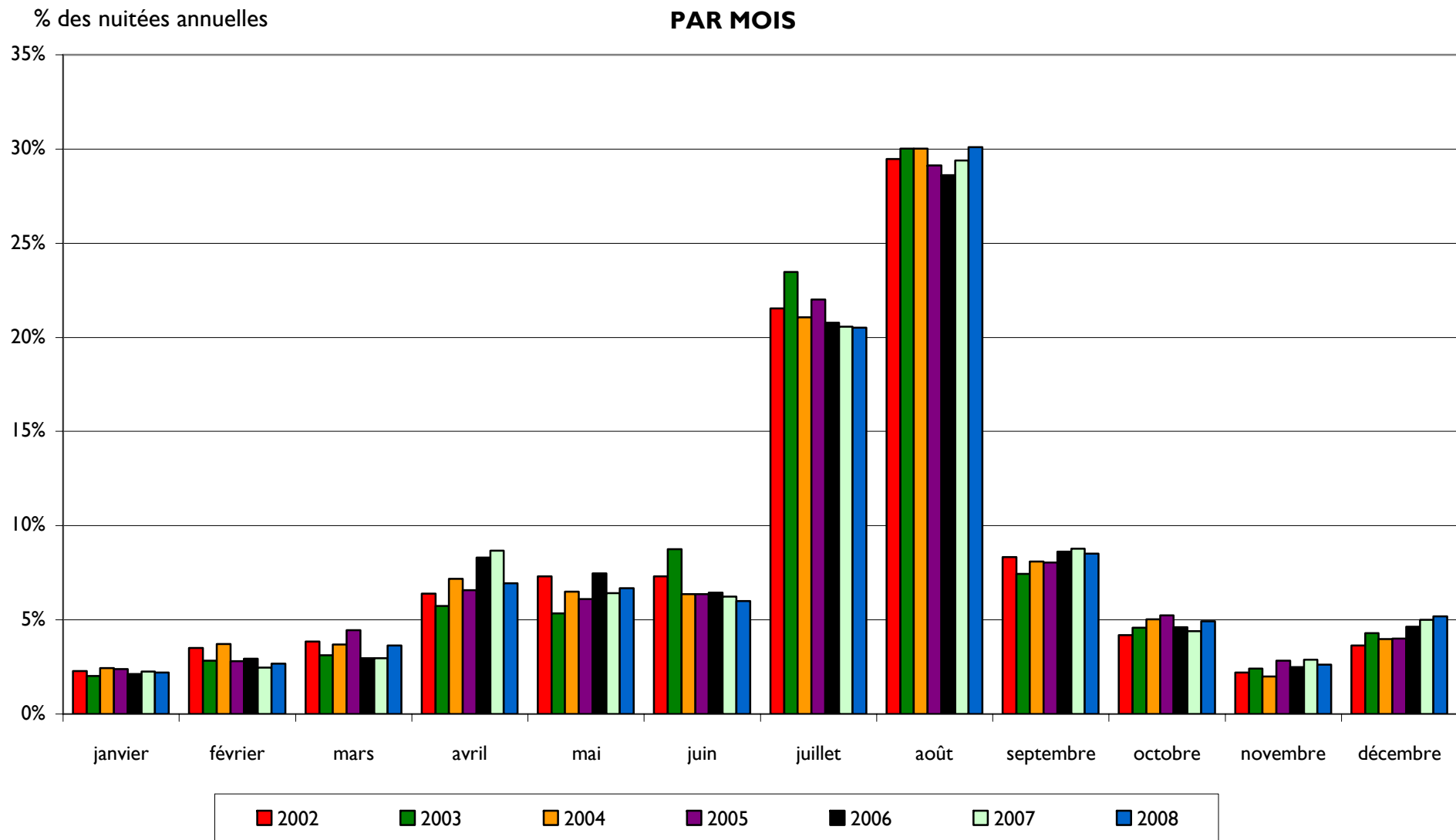
Les courbes journalières suivent, chaque année, le même type d'évolution, les pics de fréquentation se déplaçant suivant les jours fériés, les ponts et les vacances scolaires. Depuis 2002, le nombre de nuitées extra-régionales le plus élevé est relevé au cours du week-end du 15 août.

La saisonnalité est beaucoup plus marquée pour la fréquentation extra-régionale que pour la fréquentation intra-régionale.

Le phénomène de saisonnalité de la haute saison varie peu depuis 2002. Environ la moitié des nuitées totales de l'Aquitaine sont comptabilisées en haute saison (juillet-août). On enregistre cependant une légère tendance à une concentration des nuitées en août, au détriment du mois de juillet.

De la même façon, on enregistre une baisse de la concentration de la fréquentation sur la saison estivale (de mai à septembre). En 2002 et 2003, la saison estivale représentait les trois quarts de la fréquentation annuelle globale de l'Aquitaine. Depuis 2004, ce sont 72% des nuitées qui sont comptabilisées entre mai et septembre (71% en 2007).

## EVOLUTION DE LA CONCENTRATION DES NUITÉES INTRA ET EXTRA REGIONALES



**LES FLUX TOURISTIQUES EXTRA-REGIONAUX**  
**EN AQUITAINE, MIDI-PYRENEES,**  
**LANGUEDOC-ROUSSILLON ET RHONE-ALPES**  
**DEPUIS 2002**

## LES NUITEES EXTRA-REGIONALES DEPUIS 2002 EN AQUITAINE, MIDI-PYRENEES, LANGUEDOC-ROUSSILLON ET RHONE-ALPES

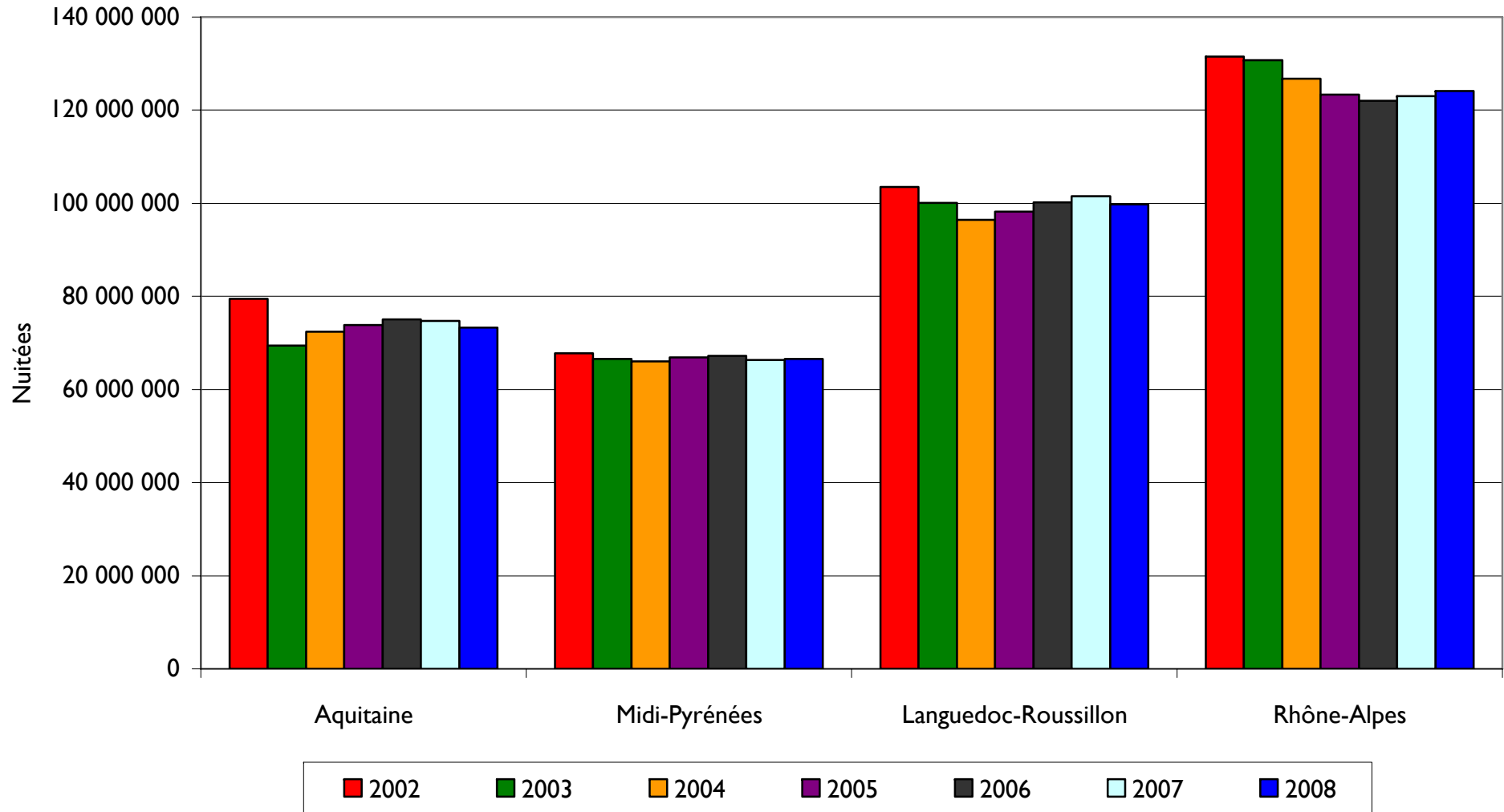
Les régions Aquitaine, Midi-Pyrénées, Languedoc-Roussillon et Rhône-Alpes présentent la caractéristique commune d'une saison estivale très marquée mais, le reste de l'année, la fréquentation touristique extra-régionale est particulière à chaque région :

- Le Languedoc-Roussillon (environ un tiers de nuitées de plus qu'en Aquitaine) se distingue par une avant-saison à l'activité très soutenue ;
- Rhône-Alpes bénéficie, grâce à son offre montagne, de deux saisons dans l'année : hiver et été, même si celle d'été reste prépondérante ;
- La fréquentation de Midi-Pyrénées (inférieure de plus de 10% à celle de l'Aquitaine) présente une répartition annuelle assez proche de celle de notre région, même si les vacances d'hiver génèrent une part plus importante de la fréquentation annuelle de Midi-Pyrénées car son offre de stations de ski est supérieure à celle de l'Aquitaine ; à l'inverse la saison d'été est plus marquée en Aquitaine.

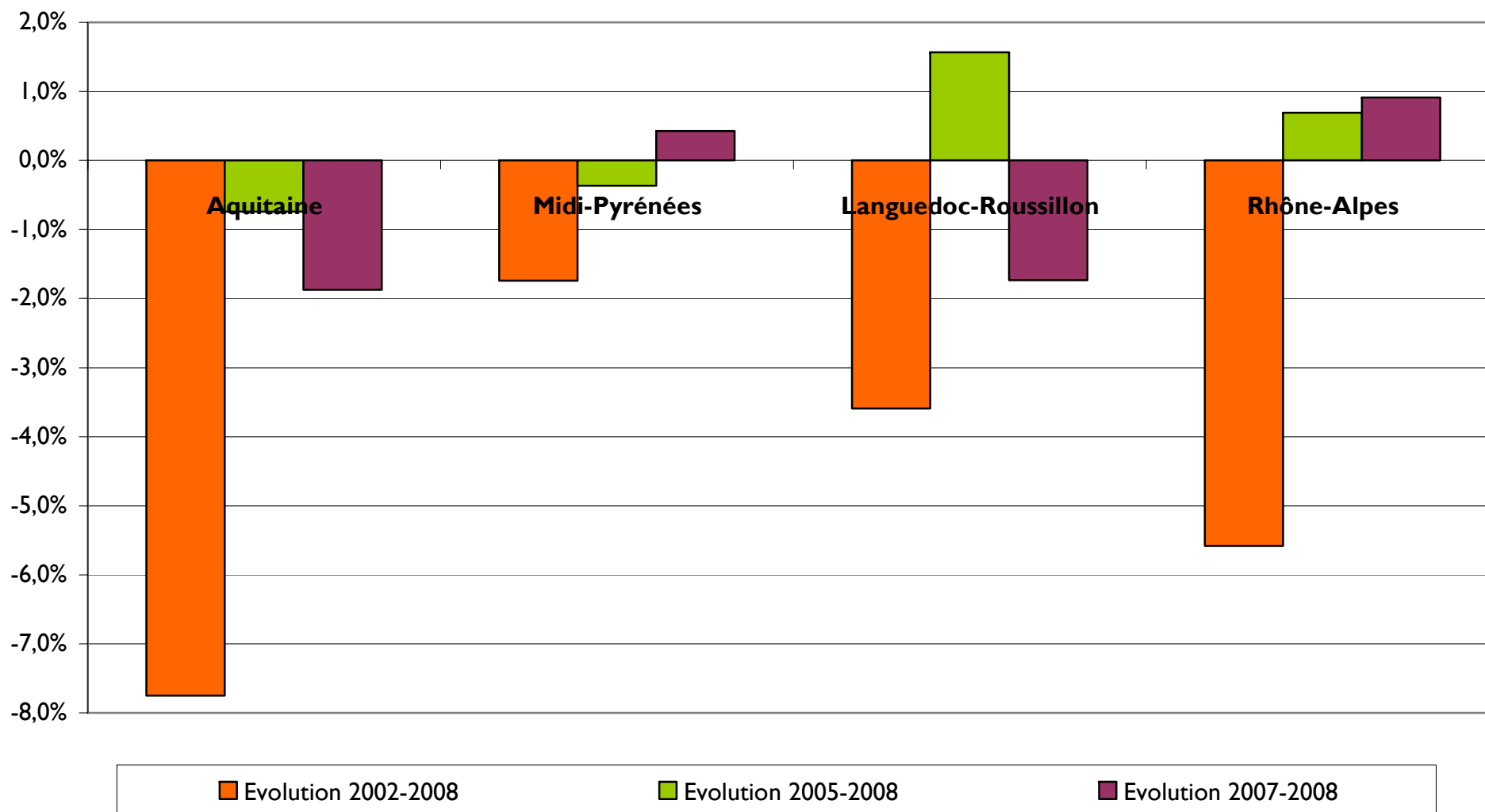
En 2008, aucune de ces régions n'atteint le niveau de fréquentation extra-régionale enregistré en 2002 :

- En 2008, l'Aquitaine enregistre une deuxième baisse consécutive de sa fréquentation extra-régionale, notamment à cause la saison estivale qui présente un déficit de 637 000 nuitées extra-régionales par rapport à l'année précédente, malgré des mois de mai et août orientés à la hausse. Le recul le plus important est celui du mois d'avril.
- La région Midi-Pyrénées a également enregistré une baisse de sa fréquentation extra-régionale entre 2002 et 2003, mais celle-ci a été moins brutale qu'en Aquitaine. Comme en Aquitaine, le nombre de nuitées extra-régionales en Midi-Pyrénées a été en hausse constante de 2004 à 2006 et en baisse en 2007. En 2008, la fréquentation extra-régionale de Midi-Pyrénées est à nouveau orientée à la hausse (+300 000 nuitées par rapport à 2007), grâce à une très bonne saison d'hiver, qui a compensé le recul de la saison estivale.
- Le Languedoc-Roussillon a enregistré deux baisses successives de sa fréquentation extra-régionale, en 2003 et 2004, notamment à cause de baisses très sensibles en juillet et en août. La fréquentation extra-régionale est restée orientée à la hausse de 2005 à 2007, mais en 2008 le nombre de nuitées extra-régionales enregistre une baisse de 1,7% par rapport à 2007. La saison estivale a été équivalente à celle de 2007, mais, comme en Aquitaine, le mois d'avril a enregistré un très fort déficit de fréquentation extra-régionale (-2,4 millions de nuitées).
- Pour la deuxième année consécutive, la fréquentation annuelle extra-régionale de la région Rhône-Alpes est orientée à la hausse (+0,9% par rapport à 2007). En 2008, Rhône-Alpes a connu une très bonne saison d'hiver (+2,9 millions de nuitées par rapport à 2007), alors que la saison estivale enregistre un déficit de 615 000 nuitées par rapport à l'année précédente.

## EVALUATION DES NUITÉES EXTRA-REGIONALES DEPUIS 2002



## EVOLUTION DES NUITEES EXTRA-REGIONALES



En 2008, les régions Languedoc-Roussillon et Rhône-Alpes ont enregistré une fréquentation supérieure à celle de 2005. Les régions Aquitaine et Midi-Pyrénées accusent un retard par rapport à 2005. Aucune de ces régions n'a retrouvé le niveau de fréquentation de l'année 2002.



	<b>LA FREQUENTATION EXTRA-REGIONALE EN AQUITAINE (EN NUIITEES)</b>						
	<b>2002</b>	<b>2003</b>	<b>2004</b>	<b>2005</b>	<b>2006</b>	<b>2007</b>	<b>2008</b>
Janvier	1 747 515	1 254 790	1 594 210	1 476 123	1 309 762	1 381 982	1 315 004
Février	2 479 963	1 672 934	2 403 902	1 973 386	1 910 308	1 578 499	1 710 376
Mars	2 787 329	2 079 720	2 741 869	3 179 275	1 961 086	1 864 761	2 422 520
Avril	5 231 056	3 918 111	5 254 724	4 925 531	6 064 532	6 593 868	4 991 716
Mai	5 944 020	3 472 309	4 698 290	4 486 057	5 587 317	4 874 363	5 004 714
Juin	5 770 568	6 058 911	4 567 913	4 922 870	4 956 436	4 840 803	4 548 080
Juillet	17 593 723	17 142 203	15 964 442	16 395 114	16 131 549	15 904 646	15 580 988
Août	23 893 963	21 112 554	21 925 956	22 074 301	22 334 635	22 467 286	22 679 472
Septembre	6 545 038	5 150 490	5 782 089	6 188 064	6 527 550	6 812 550	6 449 382
Octobre	3 343 424	3 036 923	3 482 487	3 806 446	3 536 531	3 325 792	3 721 997
Novembre	1 491 090	1 476 821	1 271 362	1 882 776	1 891 205	2 158 776	1 910 859
Décembre	2 633 271	3 057 167	2 733 894	2 541 419	2 839 270	2 895 189	2 966 976
<b>Total</b>	<b>79 460 960</b>	<b>69 432 932</b>	<b>72 421 138</b>	<b>73 851 362</b>	<b>75 050 181</b>	<b>74 698 516</b>	<b>73 302 084</b>

	<b>LA FREQUENTATION EXTRA-REGIONALE EN MIDI-PYRENEES (EN NUITEES)</b>						
	<b>2002</b>	<b>2003</b>	<b>2004</b>	<b>2005</b>	<b>2006</b>	<b>2007</b>	<b>2008</b>
Janvier	2 692 123	2 859 317	2 803 211	2 854 377	2 800 046	3 174 872	3 019 277
Février	3 925 231	3 763 186	3 953 347	3 921 390	3 883 903	3 252 180	3 592 646
Mars	2 993 149	2 845 314	2 637 445	3 508 301	3 081 471	2 822 517	3 887 808
Avril	4 432 305	4 991 891	5 380 435	4 234 704	5 509 513	5 628 992	4 793 133
Mai	5 196 639	4 836 430	5 229 665	4 887 400	4 971 223	4 784 014	4 988 492
Juin	5 291 271	5 574 960	5 135 744	5 045 330	5 174 671	4 925 075	4 759 382
Juillet	11 122 210	11 038 054	10 886 670	11 065 085	10 940 858	10 395 832	10 379 813
Août	16 321 154	15 391 953	14 802 103	15 407 713	15 488 272	15 383 666	15 280 845
Septembre	5 517 172	5 227 835	5 382 577	5 636 963	5 811 832	6 094 992	5 493 225
Octobre	3 283 822	3 093 348	3 111 207	3 363 252	3 447 004	3 369 344	3 370 008
Novembre	2 527 771	2 609 940	2 394 477	2 251 908	2 440 320	2 651 782	2 370 640
Décembre	4 502 746	4 312 986	4 278 727	4 692 595	3 702 687	3 860 410	4 691 174
<b>Total</b>	<b>67 805 592</b>	<b>66 545 215</b>	<b>65 995 608</b>	<b>66 869 017</b>	<b>67 251 798</b>	<b>66 343 676</b>	<b>66 626 443</b>

	<b>LA FREQUENTATION EXTRA-REGIONALE EN LANGUEDOC-ROUSSILLON (EN NUITEES)</b>						
	<b>2002</b>	<b>2003</b>	<b>2004</b>	<b>2005</b>	<b>2006</b>	<b>2007</b>	<b>2008</b>
Janvier	1 061 223	1 485 815	1 427 284	1 474 793	1 415 600	1 652 000	1 542 729
Février	2 691 848	2 273 431	2 444 724	2 599 352	2 636 963	2 123 000	1 926 223
Mars	2 368 717	1 806 423	1 766 597	2 889 295	2 485 137	2 384 000	3 021 850
Avril	6 917 643	7 626 714	7 491 607	6 335 144	8 805 555	9 506 000	7 063 269
Mai	7 091 923	6 151 210	6 315 073	5 476 666	5 666 379	5 299 000	6 680 062
Juin	8 001 780	8 314 474	7 123 230	6 997 295	7 239 803	6 985 000	6 847 519
Juillet	26 407 804	25 932 107	25 896 084	26 523 019	25 916 005	26 052 000	25 364 736
Août	34 249 638	32 369 063	30 597 856	31 891 464	32 531 692	33 380 000	33 550 571
Septembre	7 513 836	7 133 705	6 707 374	6 973 774	7 403 388	8 001 000	7 354 495
Octobre	2 723 096	2 837 527	2 566 017	3 079 397	2 753 972	2 700 000	2 849 942
Novembre	1 422 536	1 414 567	1 300 209	1 271 304	1 166 100	1 509 000	1 409 526
Décembre	3 026 808	2 718 253	2 864 237	2 703 472	2 228 722	1 925 000	2 145 907
<b>Total</b>	<b>103 476 851</b>	<b>100 063 288</b>	<b>96 500 291</b>	<b>98 214 976</b>	<b>100 249 316</b>	<b>101 516 000</b>	<b>99 756 829</b>

	<b>LA FREQUENTATION EXTRA-REGIONALE EN RHONE-ALPES (EN NUITEES)</b>						
	<b>2002</b>	<b>2003</b>	<b>2004</b>	<b>2005</b>	<b>2006</b>	<b>2007</b>	<b>2008</b>
Janvier	8 104 231	7 689 182	7 502 289	7 685 548	7 571 638	7 746 150	8 541 674
Février	12 079 170	12 255 945	13 660 564	13 296 173	13 028 695	11 267 387	13 078 772
Mars	11 714 018	12 337 104	11 616 498	11 923 495	10 164 372	11 611 072	11 502 990
Avril	11 297 657	11 685 682	10 933 502	8 261 631	9 804 750	10 983 191	9 474 127
Mai	9 476 469	8 805 335	8 442 176	7 906 501	7 396 562	7 683 608	8 405 225
Juin	9 327 195	10 036 964	9 034 569	9 294 881	9 254 802	7 789 104	7 389 952
Juillet	17 862 739	17 541 904	17 401 529	17 133 846	17 329 025	17 029 201	16 580 363
Août	26 731 800	26 861 064	25 806 230	25 046 842	24 497 649	23 887 998	23 529 778
Séptembre	9 109 287	8 768 039	7 932 948	7 620 125	7 735 712	7 873 597	7 743 416
Octobre	4 727 039	4 398 780	4 469 056	4 798 802	4 910 189	5 463 446	5 849 054
Novembre	2 825 068	2 689 156	2 612 692	2 435 486	3 389 100	3 541 114	3 506 889
Décembre	8 266 732	7 657 501	7 399 951	7 913 268	6 967 682	8 173 235	8 572 365
<b>Total</b>	<b>131 521 406</b>	<b>130 726 656</b>	<b>126 812 004</b>	<b>123 316 597</b>	<b>122 050 174</b>	<b>123 049 103</b>	<b>124 174 605</b>