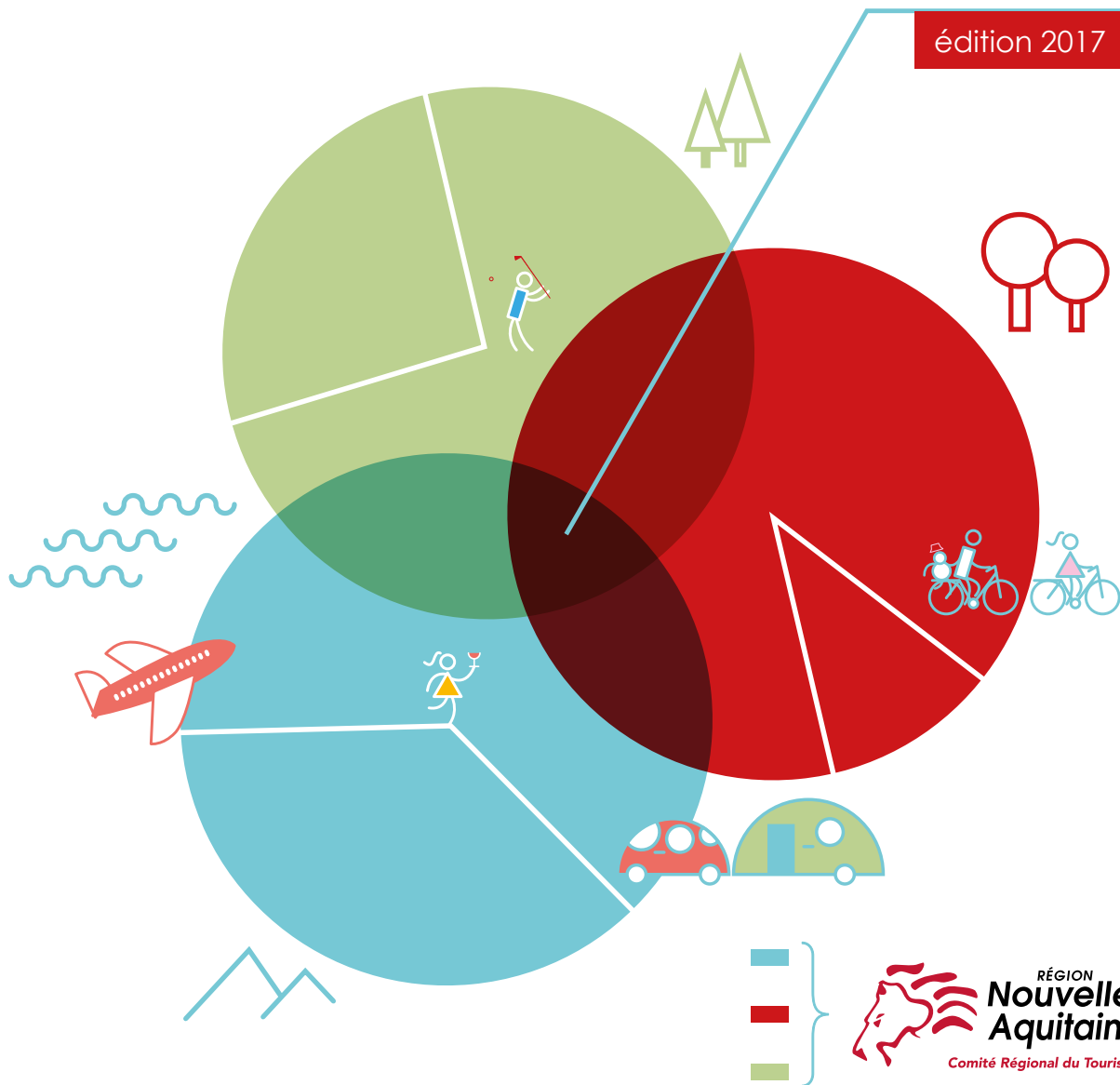


NOUVELLE-AQUITAINE

LES CHIFFRES CLÉS DU TOURISME

édition 2017



RÉGION
**Nouvelle-
Aquitaine**

Comité Régional du Tourisme

S O M M A I R E

1	QUELQUES REPÈRES CHIFFRÉS.....	4
2	CAMPINGS ET MEUBLÉS DE TOURISME, 1 ^{ERS} HÉBERGEMENTS MARCHANDS.....	6
3	LA NOUVELLE-AQUITAINE DANS LE TOP 5 DES RÉGIONS FRANÇAISES.....	7
4	2 ^{ème} RÉGION D'ACCUEIL DES FRANÇAIS.....	8
5	L'HÔTELLERIE DE PLEIN AIR DOPE LES NUITÉES DE LA SAISON EN NOUVELLE-AQUITAINE.....	10
6	8 % DES NUITÉES HÔTELIÈRES DE FRANCE.....	12
7	LE CAMPING, UNE COMPOSANTE ESSENTIELLE DE L'HÉBERGEMENT MARCHAND.....	14
8	LES HÉBERGEMENTS COLLECTIFS : PLUS DE 10 MILLIONS DE NUITÉES.....	16
9	LES FILIÈRES, CRÉATRICES DE VALEUR AJOUTÉE SUR LE TERRITOIRE.....	17
10	8,5% DE LA CONSOMMATION TOURISTIQUE NATIONALE.....	20
11	L'EMPLOI, PRÈS DE 9% DE L'EMPLOI TOURISTIQUE DE FRANCE MÉTROPOLITAINE.....	22



QUELQUES REPÈRES CHIFFRÉS

5 943 100
habitants

en Nouvelle-Aquitaine
au 1^{er} janvier 2016

4^{ème} rang
pour la population

9,1 %
de la population
en France métropolitaine

POPULATION EN MILLIERS AU 1^{ER} JANVIER 2016

16	Charente	354
17	Charente-Maritime	643
19	Corrèze	240
23	Creuse	119
24	Dordogne	416
33	Gironde	1 566
40	Landes	408
47	Lot-et-Garonne	334
64	Pyrénées-Atlantiques	673
79	Deux-Sèvres	374
86	Vienne	436
87	Haute-Vienne	375

Source : Insee, estimations de population 2016, RP.



- **Densité** : 70 hab/ km² < **France métropolitaine** : 116 hab/km²
- **Bordeaux** : 246 586 habitants
- **Limoges** : 134 577 habitants
- **Poitiers** : 87 435 habitants
- **Bordeaux Métropole** : 760 933 habitants
- **Unité urbaine de Bordeaux** : 889 543 habitants
- **PIB** : 159 790 M€ en 2014 soit 7,5 % du PIB de la France métropolitaine - Soit 27 126 € en 2014 par habitant, 6^{ème} rang national

Source : Insee, comptes régionaux (données 2014 semi-définitives)



SUPERFICIE

84 100 km²



15,5%

du territoire national

Source : la préfecture et les services de l'Etat en région



4 413
communes

au 1^{er} janvier 2017



Rang national	Aéroport	Trafic passagers totaux 2016	Evol. 2016 /2015
8	Bordeaux - Mérignac	5 778 889	8,6%
15	Biarritz - Pays Basque	1 135 097	9,2%
20	Pau - Pyrénées	605 644	-3,9%
28	Bergerac - Dordogne - Périgord	303 884	8,2%
29	Limoges - Bellegarde	291 023	-0,6%
33	La Rochelle - Ile de Ré	219 848	1,7%
44	Poitiers - Biard	108 731	-11,7%
48	Brive - Vallée de la Dordogne	65 607	-3,8%
50	Agen - La - Garenne	39 997	2,5%
62	Périgueux - Bassilac	6 033	2,7%
71	Angoulême - Cognac	1 707	-25,0%
	Montluçon - Guéret	<1 000 passagers	nc
	Niort - Marais Poitevin	<1 000 passagers	nc
	Rochefort - Charente-Maritime	<1 000 passagers	nc

Source : DGAC - Bulletins annuels statistiques 2016



VILLES ET VILLAGES FLEURIS
353 communes labellisées

Source : villes-et-villages-fleuris.com



VILLES ET PAYS D'ART ET D'HISTOIRE
28 communes labellisées

Source : DRAC Nouvelle-Aquitaine



ECOLABEL
96 hébergements labellisés

Source : www.ecolabels.fr

TOURISME ET HANDICAP
1 340 sites labellisés



Source : DGE - Données au 31/12/2016

PETITES CITÉS DE CARACTÈRE
23 communes labellisées



Source : petites cités de caractères

QUALITÉ TOURISME
498 sites labellisés



Source : DGE 2017



CAMPIINGS ET MEUBLÉS DE TOURISME 1^{ERS} HÉBERGEMENTS MARCHANDS

5,4 millions
de lits touristiques⁽¹⁾

- 1^{ère} offre française en hôtellerie de plein air
- 5^e offre française en hôtellerie
- 2^e offre en meublés classés ou labellisés

dont
24%
appartiennent
à la sphère
marchande⁽²⁾



1,3 million de lits marchands
dont 80% en campings et meublés de tourisme

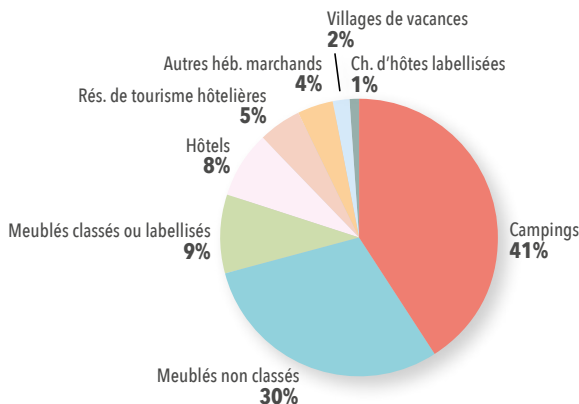
Chacune des **2 663 472 résidences principales** recensées en Nouvelle-Aquitaine en 2013 propose en moyenne **1 lit touristique**. Source : données Insee logement 2013

	Établissements	Lits touristiques	% parc national	Rang régional
Hôtels	1 938	110 000	9%	5
Résidences de tourisme ou hôtelières	238	71 000	10%	4
Campings	1 411	531 000	19%	1
Villages de vacances	79	25 000	18%	3
Chambres d'hôtes labellisées	ND	7 000	12%	3
Autres hébergements marchands	ND	56 000	ND	ND
Résidences secondaires*	396 675	1 983 000	12%	4
dont meublés classés ou labellisés	23 943	111 000	17%	2
dont autres meublés		389 000		

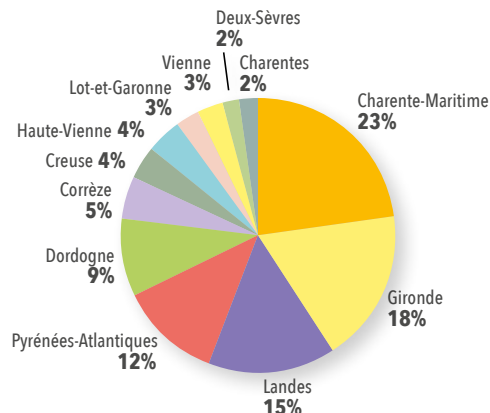
Sources : Insee DGE 2016, * Insee logement 2013

UNE CONCENTRATION DES LITS TOURISTIQUES DANS LES DÉPARTEMENTS LITTORAUX

Répartition des lits marchands
par type d'hébergement



Répartition des lits marchands et non marchands
par département (hors résidence principale)



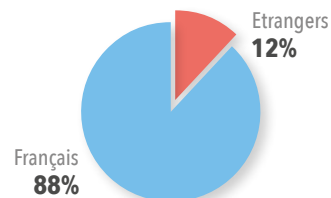
(1) Dont résidences principales. (2) Lits marchands (hotels, campings, résidences hôtelières ou de tourisme, chambres d'hôtes, villages de vacances autres hébergements marchands meublés). Lits non marchands (résidences principales, résidences secondaires hors meublés).



LA NOUVELLE-AQUITAINE DANS LE TOP 5 DES RÉGIONS FRANÇAISES

Près de
170 millions
de nuitées françaises et étrangères

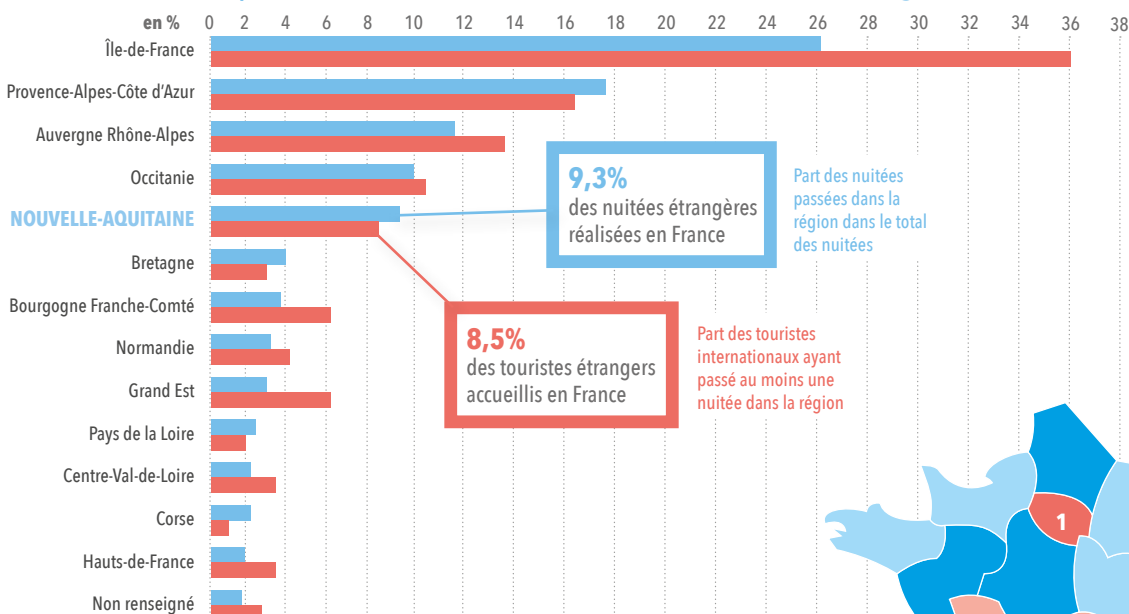
pour
27 millions
de touristes



Source : estimation CRT 2015

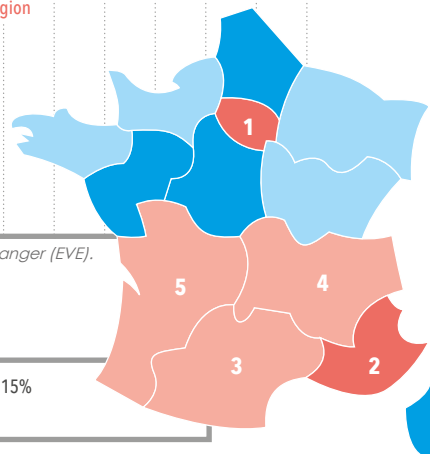
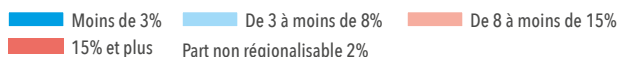
5^{ème} région d'accueil pour les clientèles internationales

Répartition des nuitées des touristes internationaux selon la région visitée en 2015



Source : DGE, Banque de France, enquête auprès des visiteurs venant de l'étranger (EVE), Memento du tourisme 2016.

Part des nuitées passées dans la région dans le total des nuitées en 2015

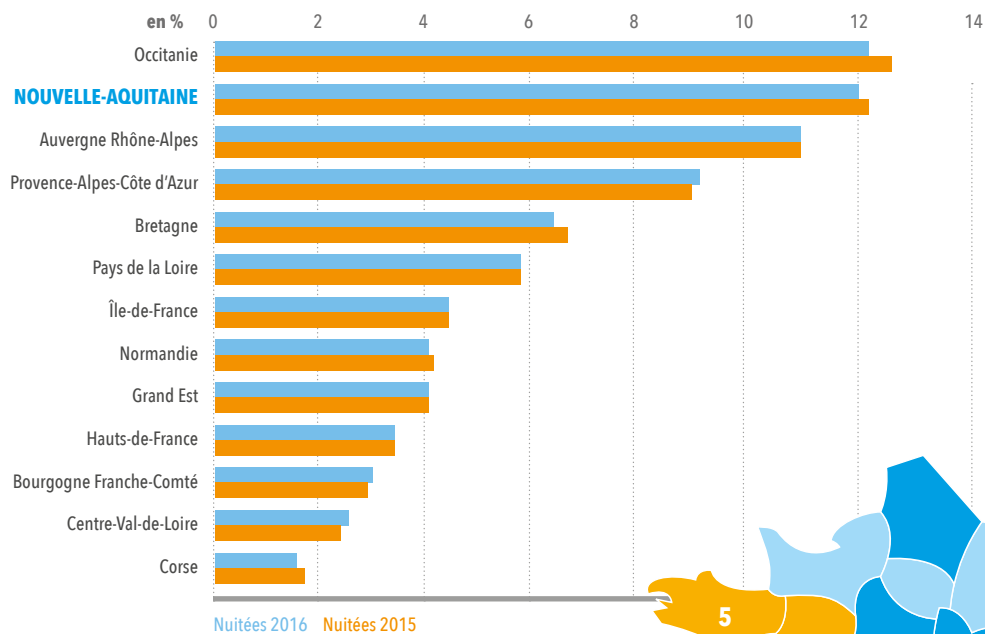


2^{ÈME} RÉGION D'ACCUEIL DES FRANÇAIS

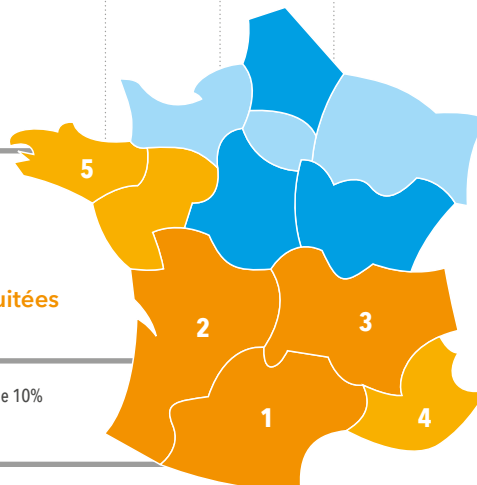
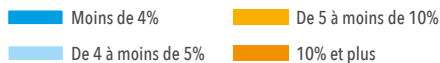
La Nouvelle-Aquitaine se place au **2^{ème} rang des régions françaises** pour les nuitées des résidents français derrière l'Occitanie. En 2016, la région a accueilli **12 % des nuitées** réalisées par les résidents français.

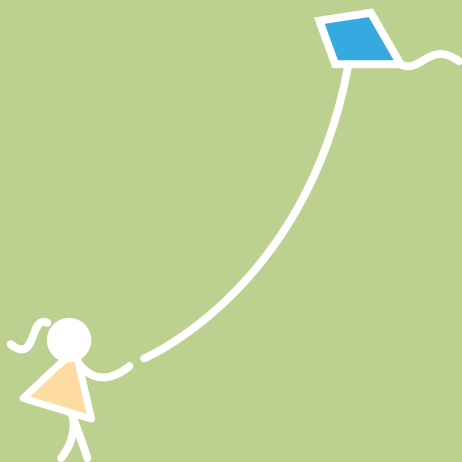
Quel que soit le mode d'hébergement (marchand/non marchand), la région conserve la **2^{ème} place** du podium pour l'accueil des résidents français.

Part de marché des régions en 2015 et 2016 : nuitées des résidents français



Part de marché des régions pour les nuitées des résidents français en 2016





2^{ème} rang

en hébergement marchand
et non marchand
pour les nuitées **affaires,**
santé, loisirs et affinitaires



Hébergement
non marchand
tout motif



Hébergement
marchand
tout motif

Occitanie	12,9%	11,2%	Occitanie
NOUVELLE-AQUITAINE	12,8%	11,0%	NOUVELLE-AQUITAINE
Auvergne-Rhône-Alpes	11,5%	10,3%	Auvergne-Rhône-Alpes
Provence-Alpes-Côte d'Azur	9,9%	8,4%	Provence-Alpes-Côte d'Azur
Bretagne	7,6%	5,1%	Bretagne
Pays de la Loire	6,5%	4,9%	Pays de la Loire
Île de France	5,7%	3,0%	Grand Est
Normandie	5,2%	2,9%	Île-de-France
Grand Est	4,9%	2,8%	Normandie
Hauts-de-France	4,6%	2,2%	Corse
Bourgogne-Franche-Comté	4,3%	2,1%	Hauts-de-France
Centre-Val de Loire	3,5%	1,6%	Centre-Val de Loire
Corse	1,1%	1,6%	Bourgogne-Franche-Comté
TOTAL FRANCE	91,4%	68,7%	TOTAL FRANCE
TOTAL ETRANGER	8,6%	31,3%	TOTAL ETRANGER

Source : DGE – suivi de la demande touristique. Memento du tourisme 2016



L'HÔTELLERIE DE PLEIN AIR DOPE LES NUITÉES DE LA SAISON EN NOUVELLE-AQUITAINE



Hôtellerie

SAISON
(mai à
septembre)



Nuitées

% de la
fréquentation
nationale

Rang parmi
les régions
françaises

FRANÇAIS	7 100 000	11,24%	3
ETRANGERS	1 800 000	4,73%	6
ENSEMBLE	8 900 000	8,77%	5



Hôtellerie de plein air

SAISON
(mai à
septembre)



Nuitées

% de la
fréquentation
nationale

Rang parmi
les régions
françaises

FRANÇAIS	17 400 000	22,83%	1
ETRANGERS	6 400 000	17,81%	2
ENSEMBLE	23 800 000	21,22%	2

TOTAL hôtellerie
et hôtellerie de plein air

SAISON
(mai à
septembre)



Nuitées

% de la
fréquentation
nationale

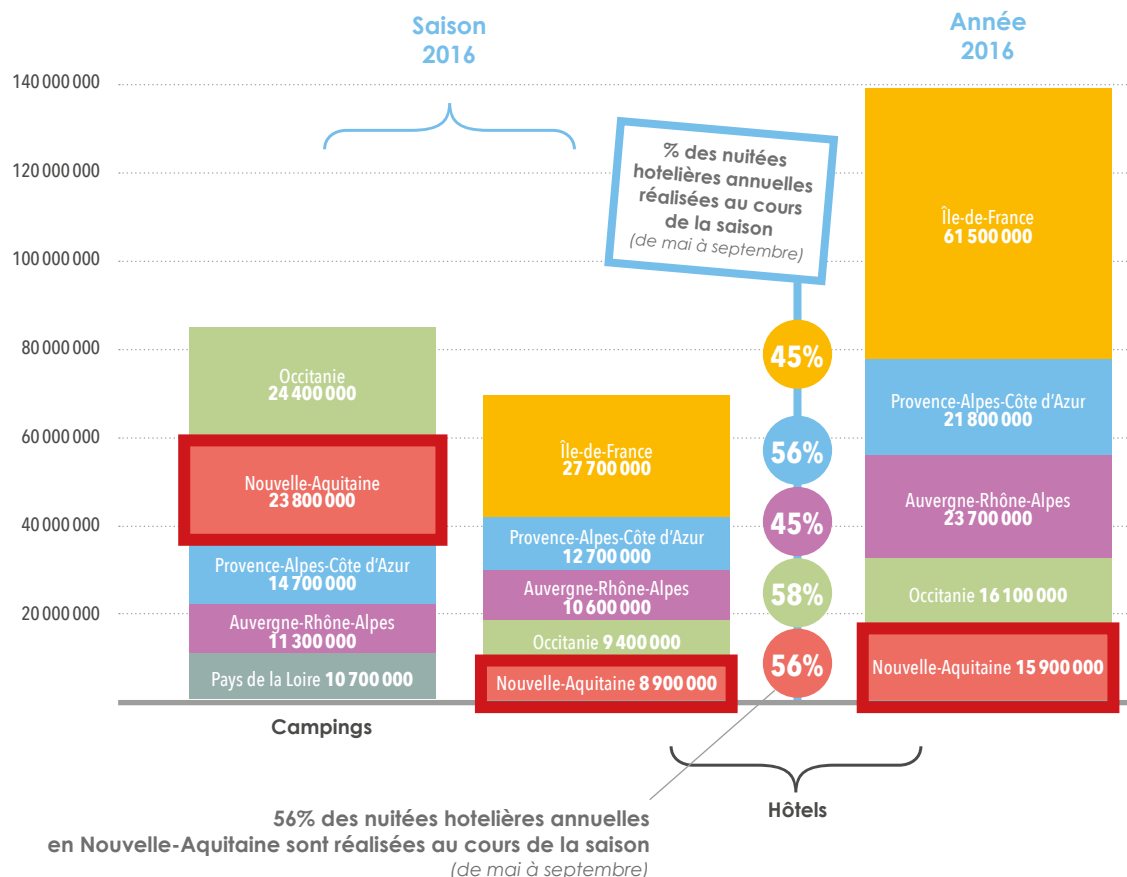
Rang parmi
les régions
françaises

FRANÇAIS	24 500 000	14,85%	1
ETRANGERS	8 200 000	8,53%	4
ENSEMBLE	32 700 000	12,71%	2



2^{ème} région pour la fréquentation en hôtellerie de plein air

5^{ème} rang pour l'hôtellerie



8 % DES NUITÉES HÔTELIÈRES DE FRANCE

15,9 millions

de nuitées
à l'année
en hôtellerie



Année
2016

	Non classés	1 à 2 ★	3 ★	4 à 5 ★	Chaines	Indépendants	Ensemble
Hôtels (ouverts août 2016)	526	672	554	160	289	1 623	1 912
Chambres (offertes en août 2016)	7 173	19 698	19 057	8 308	21 297	32 938	54 236
Taux d'occupation annuel	42,2%	55,2%	57,9%	59,7%	62,3%	50,7%	55,2%
Nuitées annuelles	1 608 350	5 962 621	5 621 471	2 715 586	6 916 388	8 991 639	15 908 027
Nuitées étrangères	188 625	663 239	1 061 504	715 507	1 223 335	1 405 540	2 628 875
Arrivées annuelles	1 007 563	3 713 302	3 384 726	1 486 758	4 487 352	5 104 997	9 592 349
Arrivées étrangères	118 461	426 741	594 019	355 307	741 569	752 960	1 494 529
Part étrangers (% nuitées)	11,7%	11,1%	18,9%	26,3%	17,7%	15,6%	16,5%
Durée moy. de séjours Français	1,6	1,6	1,6	1,8	1,5	1,7	1,6
Durée moy. de séjours Etrangers	1,6	1,6	1,8	2,0	1,6	1,9	1,8

Sources : INSEE - DGE - Partenaires régionaux, Enquêtes de fréquentation dans l'hôtellerie 2016



- Les hôtels 3, 4 et 5 étoiles concentrent 51% de la fréquentation annuelle en hôtellerie.
- Les hôtels indépendants, avec 62% de l'offre, génèrent 56% de la fréquentation.

2/3
des nuitées
hôtelières
étrangères

versus

1/2
des nuitées
hôtelières
françaises

réalisées dans les établissements

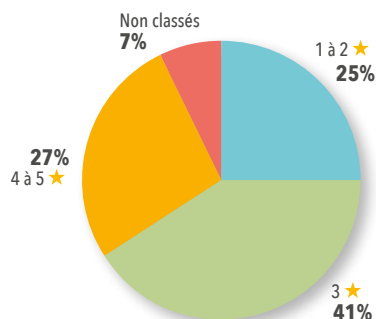


et plus

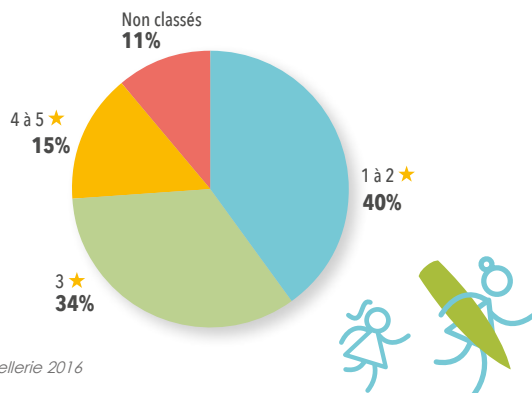




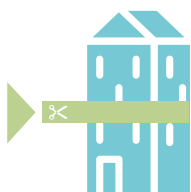
Nuitées étrangères par catégorie



Nuitées françaises par catégorie



Sources : INSEE - DGE - Partenaires régionaux, Enquêtes de fréquentation dans l'hôtellerie 2016



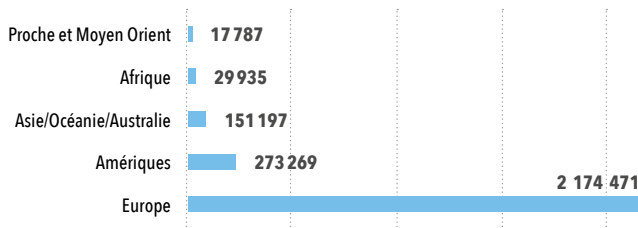
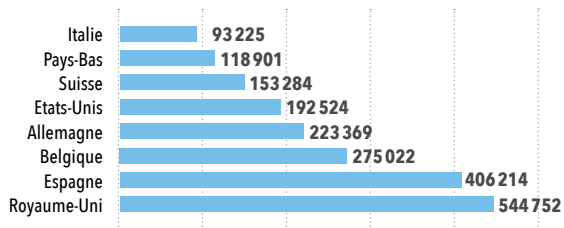
17%
des nuitées sont réalisées
par des touristes
étrangers

dont
83%
sont **européennes**

avec au
1^{er} rang
les Britanniques
puis les Espagnols



Nuitées par origine



Sources : INSEE - DGE - Partenaires régionaux, Enquêtes de fréquentation dans l'hôtellerie 2016



LE CAMPING, UNE COMPOSANTE ESSENTIELLE DE L'HÉBERGEMENT MARCHAND



Les campings
3,4 et 5 étoiles
concentrent
83%
de la fréquentation
saisonnnière
en hôtellerie
de plein air.



	Non classés	1 à 2 ★	3 à 5 ★	Ensemble
Camping (août 2016)	351	351	666	1 368
Emplacements (août 2016)	13 721	24 745	105 119	143 585
Taux d'occupation saison	26,3%	31,0%	39,8%	37,2%
Nuitées saison	1 160 216	2 787 426	19 847 709	23 795 351
Arrivées saison	284 136	566 223	3 132 790	3 983 149
Nuitées étrangères	236 786	614 200	5 566 120	6 417 106
Arrivées étrangères	57 856	116 959	868 107	1 042 922
Part étrangers (% nuitées)	20,4%	22,0%	28,0%	27,0%
Durée moy. de séjours Français	4,1	4,8	6,3	5,9
Durée moy. de séjours Etrangers	4,1	5,3	6,4	6,2

source : INSEE, enquête nationale dans l'hôtellerie de plein air saison 2016

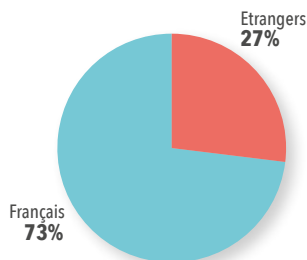
Dans les campings,
plus d'une nuitée sur 4 est étrangère.

23,7 millions

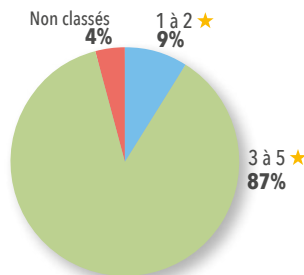
de nuitées
en hôtellerie
de plein air

Des nuitées françaises et étrangères
concentrées dans les campings 3 étoiles et plus.

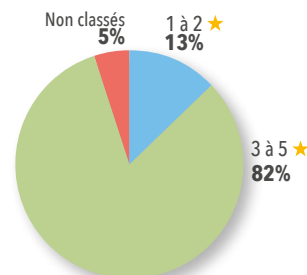
Nuitées totales par origine



Nuitées étrangères par catégorie



Nuitées françaises par catégorie



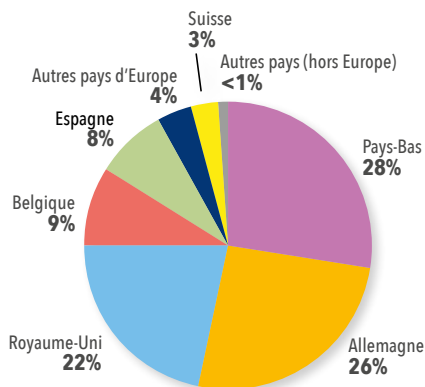
Source : INSEE, enquête nationale dans l'hôtellerie de plein air saison 2016



Répartition des nuitées étrangères

Néerlandais et Allemands
en haut du palmarès
de la fréquentation étrangère
en hôtellerie de plein air

Source : INSEE, enquête nationale dans l'hôtellerie de plein air saison 2016



Les emplacements équipés,
un segment stratégique
avec 35% de l'offre
et 53% de la fréquentation

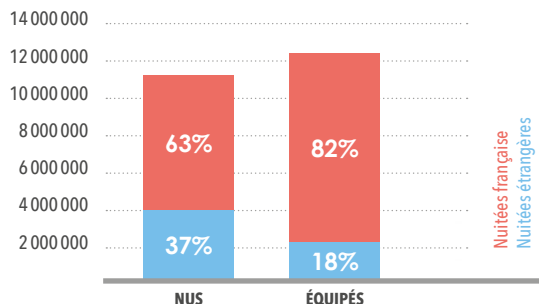
Les emplacements équipés génèrent
59% de la fréquentation française
et 35% de la fréquentation étrangère.

Source : INSEE, enquête nationale dans l'hôtellerie de plein air saison 2016

	Nus	Equipés	Ensemble
Emplacements	92 682	50 903	143 585
Taux d'occupation (saison)	30,6%	48,8%	37,2%
Nuitées	11 268 643	12 526 710	23 795 351
Nuitées étrangères	4 142 401	2 274 707	6 417 106
Arrivées	2 273 691	1 709 458	3 983 149
Arrivées étrangères	763 734	279 189	1 042 922
Part étrangers (% nuitées)	36,8%	18,2%	27,0%
Durée moy. de séjours Français	4,7	7,2	5,9
Durée moy. de séjours Etrangers	5,4	8,1	6,2

Près de deux fois plus
de nuitées étrangères
en emplacements nus
qu'en emplacements équipés

Source : INSEE, enquête nationale dans l'hôtellerie de plein air saison 2016



LES HÉBERGEMENTS COLLECTIFS : PLUS DE 10 MILLIONS DE NUITÉES



	2015	2016	Evolution
Nombre d'établissements	319	301	-5,7%
Taux d'occupation	56%	57%	+ 1 pt
Nuitées totales	9 971 277	10 829 570	+ 8,6%
Nuitées françaises	8 716 482	9 414 013	+ 8,0%
Nuitées étrangères	1 254 795	1 415 557	+ 12,8%
Part des étrangers	12,6%	13,1%	+ 0,5 pt

+12,8 %

de nuitées
étrangères
entre 2015
et 2016

Source : INSEE, enquête nationale dans les hébergements collectifs 2016

Type d'hébergement AHCT : Auberges de jeunesse, centres internationaux de séjour, centres sportifs, Résidences de tourisme, résidences hôtelières de chaîne, Villages vacances, maisons familiales

Avec 12 % des nuitées
en hébergements collectifs de France,
la Nouvelle-Aquitaine est au 4^{ème} rang national
en part de marché



LES FILIÈRES, CRÉATRICES DE VALEUR AJOUTÉE SUR LE TERRITOIRE



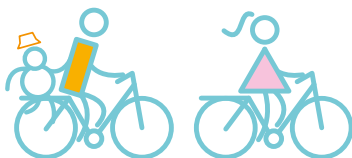
œnotourisme

Environ **6,2 millions de visites** en ex-Aquitaine soit une progression de 8 % depuis 2009.

Source : CRTA 2015

937 établissements qualifiés dans la filière œnotourisme ayant le label « **Vignoble et Découvertes** ».

Source : bases de données régionales



Cyclotourisme

Près de **4200 km** d'itinéraires cyclables dont 3300 km d'itinéraires nationaux et 1500 km d'Eurovéloroutes.

Savoir-faire d'excellence

94 entreprises labellisées

« **Entreprises du Patrimoine Vivant** ».

Source : www.patrimoine-vivant.com 2017



Préhistoire

Les sites préhistoriques de Dordogne cumulent à eux seuls plus de 1 000 000 d'entrées annuelles.

Source : CDT - CRT 2013

Surf

Plus de **1 000 000 de journées surf** sont dénombrées en ex-Aquitaine entre juin et septembre (24% d'origine étrangère).



Golf

81 parcours de 9 trous

et plus (1^{er} rang national pour l'offre de parcours).

Source : FFG 2017



Thalassothérapie

13 établissements dont **6** en Charente-Maritime, **2** en Gironde, **5** en Pyrénées-Atlantiques.

Plaisance

40 ports de plaisance hauturiers pour plus de 16 522 places à flots.

Ski

77 pistes de ski de piste. 427 000 journées skieurs réalisées durant l'hiver 2016-2017 dans les 3 stations de ski de piste, soit de l'ordre de 9 % des journées skieurs du massif pyrénéen.

114 km de pistes de ski de fond. 47 100 journées de ski de fond et 6 400 journées nordiques hors ski de fond, soit de l'ordre de 53 500 journées nordiques dans les 4 espaces nordiques.

Source : Confédération Pyrénéenne du Tourisme





Le thermalisme

Nombre d'assurés sociaux	2014	2015	2016	Evolution 2016/2015
EVAUX-LES-BAINS	3 218	3 045	3 339	10%
Creuse	3 218	3 045	3 339	10%
JONZAC	14 103	14 641	15 813	8%
ROCHEFORT	15 862	16 515	17 187	4%
SAUJON	3 869	3 925	4 039	3%
Charente-Maritime	33 834	35 081	37 039	6%
DAX	45 584	45 607	47 281	4%
EUGENIE-LES-BAINS	9 770	9 753	10 073	3%
PRECHACQ-LES-BAINS	2 595	2 651	3 067	16%
SAINT-PAUL-LES-DAX	12 542	12 756	13 612	7%
SAUBUSSE-LES-BAINS	1 698	1 726	1 787	4%
Landes	72 189	72 493	75 820	5%
CASTELJALOUX	2 313	2 371	2 402	1%
Lot-et-Garonne	2 313	2 371	2 402	1%
CAMBO-LES-BAINS	6 118	14 000	14 877	6%
EAUX-BONNES (LES)	930	Station fermée	637	NS
EAUX-CHAUDES (LES)	499	708	749	6%
SALIES-DE-BEARN	3 625	3 575	3 648	2%
Pyrénées-Atlantiques	11 172	18 283	19 911	9%
ROCHE-POSAY (LA)	7 554	7 255	7 256	0%
Vienne	7 554	7 255	7 256	0%
Nouvelle-Aquitaine	130 280	138 528	145 767	5%

Source : CNETH 2016



Sites et monuments

DPT	ETABLISSEMENT	COMMUNE	2014	2015	2016
86	Futuroscope	JAUNAY-CLAN	1 650 000	1 830 000	1 900 000
17	Aquarium de La Rochelle	LA ROCHELLE	800 000	800 000	NC
17	Zoo La Palmyre	LES MATHES	705 901	653 733	629 707
33	Citadelle de Blaye	BLAYE	443 293	432 502	448 105
64	Train de la Rhune	SARE	328 085	337 943	364 033
33	Dune du Pilat (nombre de véhicules parking payant)	LA TESTE-DE-BUCH	296 984	329 844	320 370
33	Union des Bateliers Arcachonnais (estimation)	ARCACHON	300 000	300 000	300 000
64	Aquarium	BIARRITZ	NC	NC	286 000
24	Lascaux II	MONTIGNAC	257 861	267 603	271 360
64	Cave des producteurs de Jurançon	GAN	270 000	NC	270 000
33	Cité du vin (ouverture juin 2016)	BORDEAUX			270 000
24	Château de Castelnaud	CASTELNAUD-LA-CHAPELLE	249 071	235 801	236 000
86	Vallée des Singes	ROMAGNE	201 000	195 000	205 000
24	Jardins suspendus de Marqueyssac	VÉZAC	199 340	192 182	193 000
33	Maison du vin de Saint-Émilion	SAINT-ÉMILION	166 658	169 865	165 852
17	L'Hermione	ROCHEFORT	245 599	221 022	165 317
24	la Roque Saint Christophe	PEYZAC-LE-MOUSTIER	158 805	172 836	163 886
17	Phare de Chassiron et ses jardins	SAINT-DENIS-D'OLÉRON	168 628	169 919	163 523
33	Aqualand	GUJAN-MESTRAS	NC	170 000	158 000
17	Phare des Baleines - Espace Muséographique	SAINT-CLÉMENT-DES-BALEINES	159 002	157 612	NC
17	Tours Saint Nicolas, de la Lanterne dite des 4 sergents et de la Chaîne	LA ROCHELLE	122 844	125 748	141 534
64	Grottes de Bétharram	LESTELLE-BÉTHARRAM	132 000	140 000	NC
24	Château de Beynac	BEYNAC-ET-CAZENAC	140 000	140 000	140 000
40	Site départemental d'Arjuzanx : visites libres	ARJUZANX	NC	130 000	140 000
33	Parc de la Coccinelle	GUJAN-MESTRAS	NC	124 000	136 000
24	Gouffre de Proumeyssac	AUDRIX	150 000	137 500	135 300
24	Aquarium du Périgord Noir	BUGUE	130 000	150 230	135 000
33	Musée d'Aquitaine	BORDEAUX	154 356	139 327	134 492
24	Le Village du Bournat	BUGUE	108 000	112 000	125 000
87	Centre de la Mémoire d'Oradour-sur-Glane	ORADOUR SUR GLANE	133 102	125 769	123 235
33	Zoo de Pessac	PESSAC			120 000
33	Cap Sciences	BORDEAUX	172 880	148 803	118 372
64	Le petit train d'Artouste	LARUNS	NC	87 000	110 384
33	Musée et Galerie des Beaux-arts	BORDEAUX	117 492	111 625	108 774
33	Visites guidées monuments souterrains	SAINT-ÉMILION	109 568	104 018	107 326
24	Pôle International de la Préhistoire	EYZIES-DE-TAYAC-SIREUIL	146 121	139 764	105 991
17	Corderie Royale, centre international de la mer	ROCHEFORT		93 987	100 274
64	Gorges de Kakuetta	SAINTE-ENGRÂCE	NC	78 803	99 556
33	Phare du Cap Ferret	LÈGE-CAP-FERRET	80 985	81 110	98 000
64	Grottes préhistoriques	SARE	NC	64 539	96 784
24	Château des Milandes	CASTELNAUD-LA-CHAPELLE	101 661	98 268	96 171
64	Musée Basque et de l'Histoire de Bayonne	BAYONNE	NC	25 562	93 602
64	La Villa Arnaga (Musée Edmond Rostand)	CAMBO-LES-BAINS	73 792	80 300	93 322
64	Musée National et Domaine du Château de Pau	PAU	NC	94 567	93 289
24	Les Jardins du Manoir d'Eyrignac	SALIGNAC-EYVIGNES	68 491	88 000	92 314
40	Pavillon et Ecomusée de Marquèze	SABRES	82 791	87 990	91 415
87	Parc ZOO du Reynou	LE VIGEN	93 501	94 764	90 110



35

 sites et monuments

 dépassent les

100 000

 entrées annuelles

 en 2016, dont

12 reçoivent

 plus de 200 000

 visiteurs.*



Sources : CDT de Nouvelle-Aquitaine *sur la base des données fournies par les sites. Des sites néo-aquitains peuvent enregistrer davantage d'entrées mais leurs données ne nous ont pas été communiquées.



8,5% DE LA CONSOMMATION TOURISTIQUE NATIONALE

L'hébergement est la **1^{ère} dépense touristique** en Nouvelle-Aquitaine.

La région contribue pour **8,5% de la consommation touristique nationale** Ile-de-France incluse.

La **Nouvelle-Aquitaine est au 5^{ème} rang** des régions après Ile-de-France, Auvergne Rhône-Alpes, Provence-Alpes-Côte d'Azur, Occitanie.

	Nouvelle-Aquitaine Millions d'€	Part Nouvelle-Aquitaine / France	Part Nouvelle-Aquitaine / France hors IDF
I Dépenses en services caractéristiques	5 919	6,8%	10,7%
1. Hébergements touristiques marchands	2 254	9,6%	12,6%
<i>Hôtels</i>	751	6,0%	10,5%
<i>Campings⁽¹⁾</i>	469	22,1%	22,4%
<i>Gîtes ruraux et autres locations saisonnières</i>	828	12,5%	12,6%
<i>Autres hébergements marchands⁽²⁾</i>	207	9,4%	10,1%
2. Restaurants et cafés	1 313	7,5%	11,0%
3. Services de transport non urbain	1 344	5,1%	9,8%
<i>Transport par avion</i>	689	4,3%	10,0%
<i>Transport par train⁽³⁾</i>	469	6,5%	10,8%
<i>Transport par autocar</i>	174	7,1%	9,4%
<i>Transport fluvial et maritime</i>	13	1,6%	1,8%
4. Location de courte durée de matériel	224	6,2%	8,2%
<i>Location de véhicules de tourisme</i>	108	5,1%	6,8%
<i>Location d'articles de sports et loisirs</i>	116	7,6%	10,2%
5. Services des voyagistes et agences de voyages	203	2,5%	6,4%
6. Services culturels, sportifs et de loisirs	581	6,8%	9,8%
<i>Musées, spectacles et autres activités culturelles</i>	118	5,2%	10,7%
<i>Parcs d'attraction et autres services récréatifs</i>	195	8,3%	17,1%
<i>Casinos</i>	256	8,7%	9,3%
<i>Remontées mécaniques</i>	13	1,3%	1,3%
II Autres postes de dépenses	4 574	10,8%	12,5%
<i>Carburants</i>	1 213	10,7%	11,8%
<i>Péages</i>	269	7,9%	8,8%
<i>Aliments et boissons⁽⁴⁾</i>	1 133	13,1%	14,0%
<i>Biens de consommation durables spécifiques⁽⁵⁾</i>	467	8,5%	11,5%
<i>Autres biens de consommation⁽⁶⁾</i>	1 063	12,1%	13,8%
<i>Taxis et autres services de transport urbain</i>	85	4,8%	9,8%
<i>Autres services⁽⁷⁾</i>	344	11,3%	13,3%
III Dépense touristique (III = I + II)	10 493	8,1%	11,4%
IV Hébergement touristique non marchand⁽⁸⁾	1 775	12,0%	12,8%
V Consommation touristique (V = III + IV)	12 268	8,5%	11,6%

(1) Y compris campings municipaux.

(2) Résidences de tourisme et résidences hôtelières, villages de vacances, auberges de jeunesse, etc.

(3) Hors transilien.

(4) Hors restaurants et cafés.

(5) Campings.

(6) Shopping en produits locaux, souvenirs, cadeaux, etc.

(7) Réparations autos, soins corporels, etc.

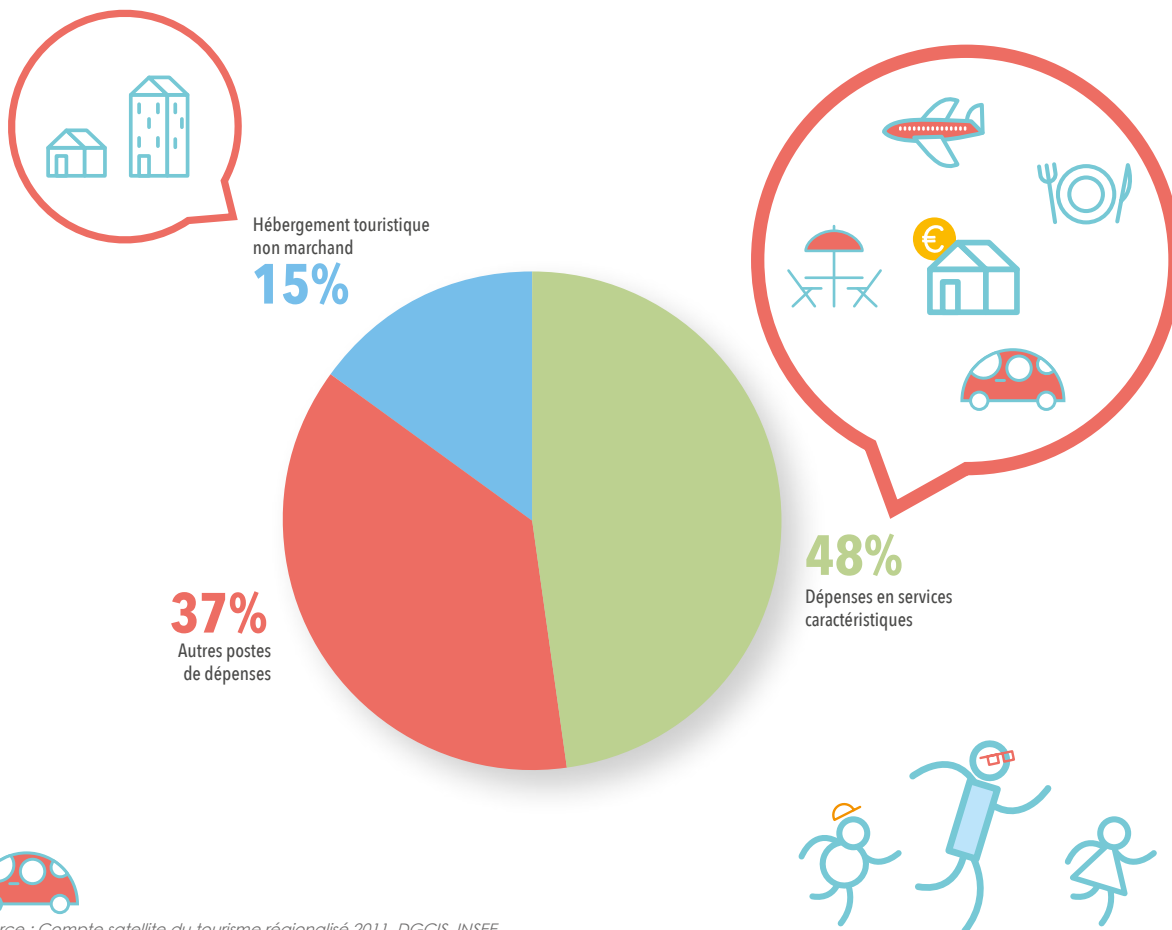
(8) Résidences secondaires de vacances (valeur locative imputée).

Source : Compte satellite du tourisme régionalisé 2011, DGCIS, INSEE



Près de la moitié de la consommation dans les services caractéristiques du tourisme.

Répartition de la consommation touristique en Nouvelle-Aquitaine



Source : Compte satellite du tourisme régionalisé 2011, DGCIS, INSEE

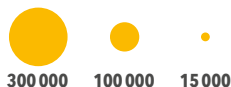


L'EMPLOI, PRÈS DE 9% DE L'EMPLOI TOURISTIQUE DE FRANCE MÉTROPOLITAINE

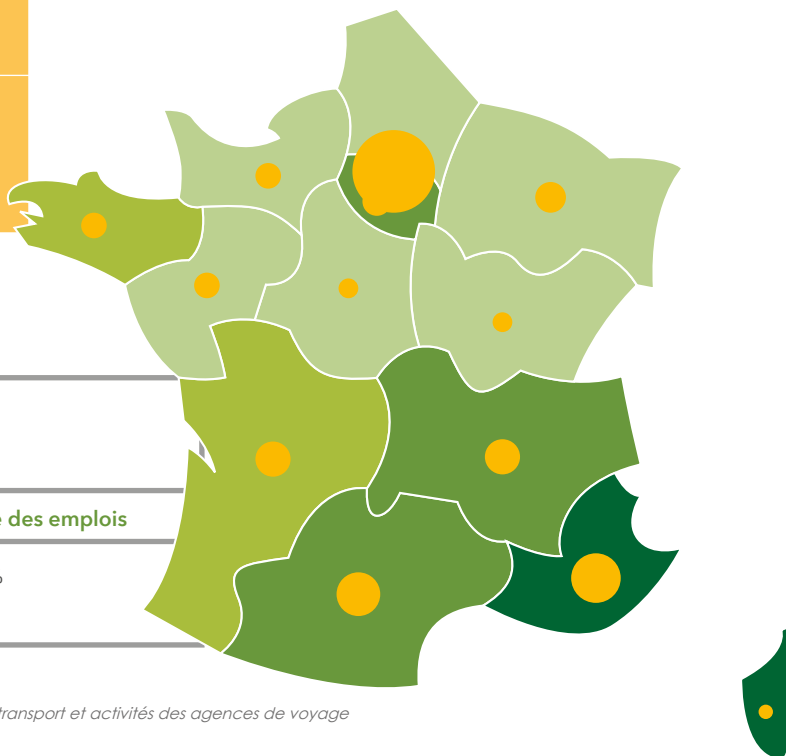
104 000
emplois touristiques
totaux,

4^{ème} rang des
régions de province

Nombre d'emplois touristiques



Part des emplois touristiques dans l'ensemble des emplois



Champ : emplois touristiques salariés et non salariés, hors transport et activités des agences de voyage
Sources : Insee, DADS, Acoss, 2013

► **104 000 emplois**
relèvent de l'économie
touristique en
Nouvelle-Aquitaine en 2013

= **86 000 emplois**
sont liés à l'accueil des touristes
et excursionnistes
(69 400 en équivalent temps plein)

+ **18 000**
autres sont dus au transport
de voyageurs et aux agences
de voyages



Une concentration de l'emploi dans les départements littoraux et les métropoles

Emplois touristiques (liés à la présence de touristes) par département.

Départements	Nombre	Part dans l'emploi total (%)	Évolution 2009-2013 (%)	ETP
Charente	2 550	2,0	3,9	2 005
Charente-Maritime	13 665	6,5	4,2	11 538
Corrèze	3 053	3,5	11,2	2 380
Creuse	1 106	3,2	-0,4	905
Dordogne	6 371	4,7	7,8	5 234
Gironde	22 967	3,8	9,8	18 066
Landes	8 535	6,3	5,2	7 031
Lot-et-Garonne	3 099	2,8	9,3	2 423
Pyrénées -Atlantiques	13 736	5,3	7,4	11 307
Deux-Sèvres	2 305	1,6	-23,1	1 784
Vienne	5 256	3,3	-1,8	4 061
Haute-Vienne	3 400	2,6	-1,9	2 708
NOUVELLE-AQUITAINE	86 044	4,0	5,2	69 441

Champ : emplois touristiques salariés et non salariés, hors transport et activités des agences de voyage
Sources : Insee, DADS, Acoiss, 2013

Près de 6 emplois sur 10 dans l'hébergement et la restauration

Secteur d'activité	Emplois touristiques	Emplois touristiques (en ETP)	Part de l'emploi touristique dans l'emploi du secteur (en %)	Part du secteur dans l'emploi touristique (en %)
Artisanat	1 540	1 280	8,1	1,8
Commerce de détail alimentaire	1 650	1 330	8,3	1,9
Commerce de détail non alimentaire	6 200	5 300	6,0	7,2
Grandes surfaces	3 890	3 380	6,5	4,5
Hébergement	27 180	22 710	100,0	31,6
Offices de tourisme	1 930	1 600	100,0	2,2
Patrimoine et culture	5 210	3 340	30,4	6,1
Restauration-Cafés	22 550	17 890	33,6	26,2
Soins	2 310	2 080	10,3	2,7
Sports et loisirs	8 820	6 650	31,3	10,3
Autres secteurs	4 760	3 900	10,1	5,5
NOUVELLE-AQUITAINE	86 040	69 460	///	100,0

Champ : emplois touristiques salariés et non salariés, hors transport et activités des agences de voyage
Sources : Insee, DADS, Acoiss, 2013





www.nouvelle-aquitaine-tourisme.com

observatoire@nouvelle-aquitaine-tourisme.com

Suivez-nous sur  : Destination Nouvelle-Aquitaine