



Note de tendances

l'avis des professionnels du tourisme de Poitou-Charentes

Juin 2015

Résultats comparés
au mois de juin
des années précédentes

	2015	2014	2013
	34 %	37 %	20 %
	34 %	29 %	26 %
	32 %	34 %	54 %

ÉDITO

Pour la Région Poitou-Charentes, le développement touristique est une priorité essentielle. Promotion de nos sites de visite, amélioration de l'offre d'hébergement, communication internationale : des moyens importants sont mobilisés pour attirer les touristes vers nos territoires et contribuer ainsi à la création d'emplois non-délocalisables.

Pour être encore plus efficace, l'action doit s'appuyer sur une bonne connaissance de la conjoncture, des dernières évolutions du marché et surtout du comportement des clients actuels ou potentiels.

C'est l'objectif de cette note de tendances, véritable outil participatif au service de l'ensemble des acteurs du Tourisme en Poitou-Charentes.

La Région Poitou-Charentes

Juin 2015 : une météo complaisante

- Le beau temps semble avoir favorisé l'activité touristique.
- Les flux profitent majoritairement aux destinations littorales.
- La fréquentation des sites de loisirs est très satisfaisante.

■ **Les résultats régionaux montrent un bilan très correct : 68% des prestataires ayant répondu à notre consultation jugent l'activité comparable ou supérieure à celle de l'année dernière.**

Le mois de juin correspond aux attentes des professionnels du tourisme : les conditions météorologiques assez favorables, la clientèle affaires et les courts séjours d'avant saison ont favorisé l'activité du mois. Les clientèles locale et de proximité (excursions) restent très importantes sur les courts séjours. La clientèle étrangère est bien présente et permet de compenser une fréquentation scolaire moins remarquable.

Pour juillet, avec le début des vacances scolaires, le pont du 14 juillet et une météo avantageuse, la fréquentation comme le chiffre d'affaires devraient trouver leur vitesse de croisière. Les professionnels restent donc très confiants.

■ **La saison s'annonce dès maintenant sous de bons augures pour certaines destinations (Littoral, Poitiers-Futuroscope) alors que pour d'autres destinations intérieures, comme Cognac-Vallée de la Charente, la fréquentation reste encore très hésitante.**

■ **Les conditions météo et la fidélisation de la clientèle favorisent l'activité touristique.**

Pour la majorité des hébergements de la région, l'activité est jugée satisfaisante. Les hôtels (agglomérations) ou résidences de tourisme font le plein. Les campings (mobil-homes), villages de vacances ou locations paraissent assez satisfaits. En revanche, **la fréquentation en chambre d'hôtes est frileuse** : absence de grand week-end.

Pour les autres activités¹, des résultats satisfaisants : un thermalisme, des offices de tourisme ou des sites de visite qui affichent de bons résultats et parient sur la suite de la saison.

■ Les touristes étrangers, sont bien présents. Britanniques, Belges et Néerlandais restent nos clientèles majeures. La clientèle française a nettement privilégié les courts séjours sur cette période.

■ **Après ce bon début de saison, les professionnels picto-charentais restent donc optimistes et sont prêts pour recevoir les juilletistes. Longs séjours, destinations favorables ou notoriété devraient favoriser la haute saison estivale.**

¹Autres activités : sites de visite, offices de tourisme, tourisme de bien-être et tourisme d'affaires.

MÉTHODOLOGIE

Les résultats présentés dans ce document sont issus d'une enquête téléphonique réalisée du 29 juin au 2 juillet par le cabinet LinkLi (Aviva). Les 420 professionnels interrogés sont sélectionnés parmi l'ensemble des prestataires touristiques de la région. Le taux de sondage est d'environ 15 %, sauf pour les secteurs d'activité où le nombre d'entreprises est important (dans ce cas, taux inférieur) ou faible (dans ce cas, taux supérieur).

Cette enquête a pour vocation de fournir les tendances globales par destinations, département et par activité, à environ N+5 jours, à partir du ressenti de chaque professionnel. Les pourcentages indiqués ci-dessous concernent l'avis des prestataires et non pas leur niveau d'activité. Exemple : « 35 % en hausse » signifie que 35 % des prestataires considèrent comme « supérieure » leur fréquentation et non pas qu'une amélioration de 35 % a été enregistrée.

VACANCES SCOLAIRES ET JOURS FÉRIÉS

2015
Aucun jour férié

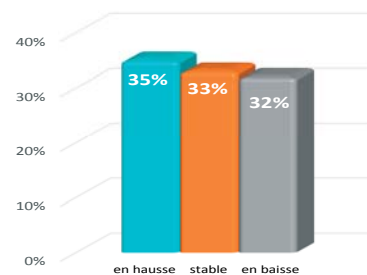
2014
Lundi de Pentecôte : 9 juin



FRÉQUENTATION

Juin 2015	↑	=	↓
Fréquentation française	31 %	37 %	32 %
Fréquentation étrangère	25 %	49 %	26 %
Fréquentation globale	34 %	34 %	32 %

CHIFFRE d'affaires

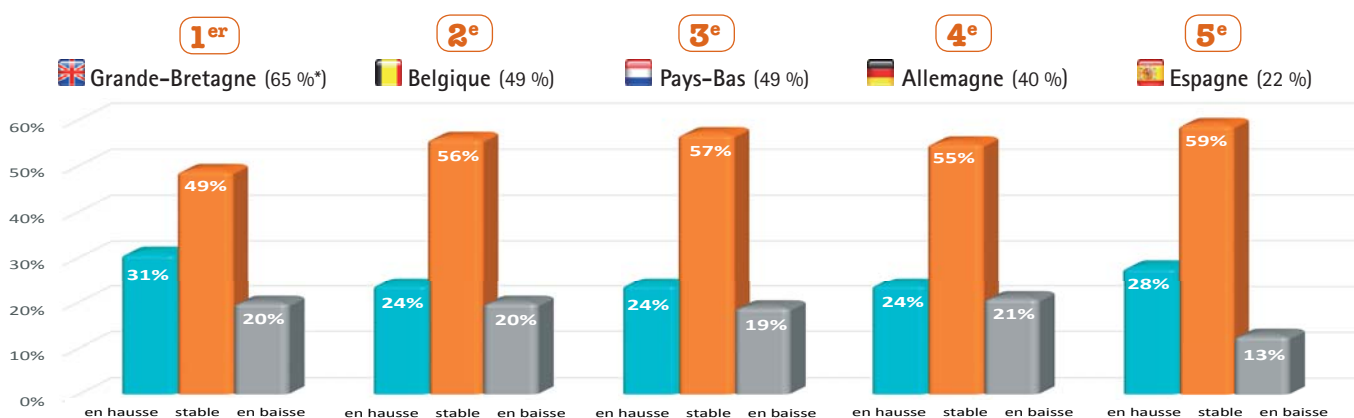


Le chiffre d'affaires suit la même tendance que celle de la fréquentation. Seulement un tiers des professionnels le juge inférieur à celui de l'an passé.

Principales CLIENTÈLES ÉTRANGÈRES

(évolution par rapport à 2014)

* grille de lecture : 65 % des professionnels du tourisme interrogés en région accueillent des Britanniques



Tendances par DESTINATIONS



LA ROCHELLE



Contentement côté des professionnels rochelais. Météo et clientèle affaires ont favorisé l'activité. Une présence accrue des étrangers a été remarquée.

↑	=	↓
39 %	38 %	23 %

LITTORAL



Comme en juin 2014, l'activité est jugée correcte, notamment grâce à une météo très favorable. La clientèle française est fidélisée et les étrangers stabilisés.

↑	=	↓
29 %	38 %	33 %

COGNAC-Vallée de la Charente



La fréquentation est en-dessous de celle de 2014. La météo semble avoir été plus favorable au littoral. Les résultats sont moins bons dans les hébergements que dans les sites de visite.

↑	=	↓
36 %	19 %	45 %

FUTUROSCOPE-POITIERS



Des résultats satisfaisants : météo et clientèle affaires ont largement profité aux prestataires, hébergeurs comme sites de loisirs. La clientèle étrangère est en léger retrait.

↑	=	↓
38 %	38 %	24 %

MARAIS POITEVIN



La saison peine à se lancer : absence de ponts, météo capricieuse sur les week-ends peuvent en être à l'origine. La fréquentation française reste encore très frileuse.

↑	=	↓
38 %	18 %	44 %

DÉPARTEMENTS

Charente		Charente Maritime		Deux Sèvres		Vienne	
37 %	↓	34 %	↑	51 %	↑	38 %	↑

■ Hébergements

HÔTELLERIE

38 %	32 %	30 %



L'hôtellerie picto-charentaise présente des résultats encourageants (bonne météo et clientèle affaires encore présente en juin). La clientèle française semble toujours faire légèrement défaut. En zone urbaine, la clientèle était plus assidue.

RÉSIDENCES de tourisme

42 %	25 %	33 %



Pour beaucoup, l'activité est supérieure ou semblable à celle de 2014 : météo ou événementiel en sont à l'origine. La clientèle étrangère, encore minoritaire en juin, se maintient.

CAMPINGS

29 %	38 %	33 %



La saison continue sur sa lancée : la météo combinée aux prestations proposées (activités, mobil-home, équipement) ont soutenu l'activité en juin. La chaleur ou les orages ont par contre défavorisé les emplacements nus. La clientèle étrangère est stable.

VILLAGES de vacances

33 %	50 %	17 %



Un bilan encourageant : la clientèle familiale est fidélisée et bien présente. La clientèle étrangère reste très minime dans ce type d'hébergement. Le chiffre d'affaires peine à se maintenir.

MEUBLES labellisés

0 %	50 %	50 %



Les relais départementaux présentent des résultats partagés : la clientèle française est bien présente mais la clientèle étrangère (pays de l'est notamment) est en retrait.

CHAMBRES d'hôtes

10 %	37 %	53 %



Une fréquentation en recul : malgré une bonne météo, l'absence de grands week-ends et une concurrence de plus en plus accrue sont pointées du doigt. La clientèle étrangère, elle, se maintient.

■ Autres activités

Sites de VISITE

Les sites et lieux de visite présentent des résultats très satisfaisants : pour quatre prestataires sur dix, la fréquentation est estimée en hausse par rapport à juin 2014. Une majorité de sites de visite semble avoir reçu les faveurs des touristes (pour beaucoup la météo en est à l'origine). Dans un faible volume sur cette période, on constate que la fréquentation étrangère est stable.

--	--	--

CULTURELS (musées, monuments,...)

39 %	30 %	31 %
------	------	------



NON CULTURELS (parcs animaliers et de loisirs, ...)

48 %	28 %	24 %
------	------	------



Tourisme d'**AFFAIRES**

0 %	50 %	50 %



En juin, le tourisme d'affaires (salons et congrès) présente une activité un peu en retrait par rapport aux années passées. La clientèle étrangère est quasi inexistante.

Tourisme de **BIEN-ÊTRE**

29 %	43 %	28 %



Des résultats satisfaisants : fidélisation et notoriété des cures ont profité aux thermes. Les centres de thalassothérapie sont plus sur la réserve concernant ce mois de juin.

OFFICES de tourisme

57 %	23 %	20 %



La fréquentation des OTSI est importante et meilleure que l'an passé : les structures situées sur le littoral ou en agglomération ont été plus sollicitées.

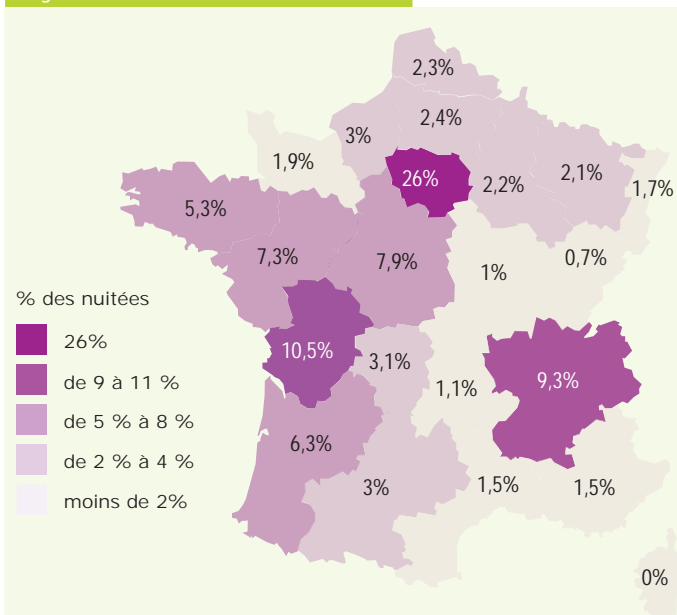
En bref

- 8,7 millions de séjours recensés en Poitou-Charentes, générant un volume de nuitées françaises de 51,1 millions.
- Avec 4,1 % des nuitées nationales, la région se situe au 9^e rang des régions françaises, entre la région Midi-Pyrénées (4,3%) et la région Basse Normandie (2,9%). PACA (9%), Rhône-Alpes (8,8%) et Languedoc-Roussillon (8%) occupent les trois premières places.
- Le premier bassin émetteur de clientèle pour Poitou-Charentes reste l'Île-de-France (20,9% des séjours et 26% des nuitées réalisés).
- L'hébergement se fait principalement dans la famille (37,8% des nuitées) puis en résidences secondaires (16,4% des nuitées) ou en location saisonnière (15,5% des nuitées). Les séjours se font majoritairement dans les hébergements non marchands (67% des séjours pour 62% des nuitées).
- La durée moyenne de séjour se maintient (5,9 nuits) et reste au-dessus de la moyenne nationale (5,1 nuits).
La répartition entre les courts et les longs séjours reste relativement équilibrée.
Les séjours sont essentiellement réalisés en bord de mer: 44,5% des séjours.
- La part des séjours réservés est minoritaire et tend à reculer: « seuls » 38% des séjours le sont. La première prestation réservée est l'hébergement (71% des séjours avec réservation).
- En Poitou-Charentes, la saisonnalité des séjours est plus marquée qu'au niveau national (32% des séjours sont réalisés sur juillet-août en région contre 26% en France).

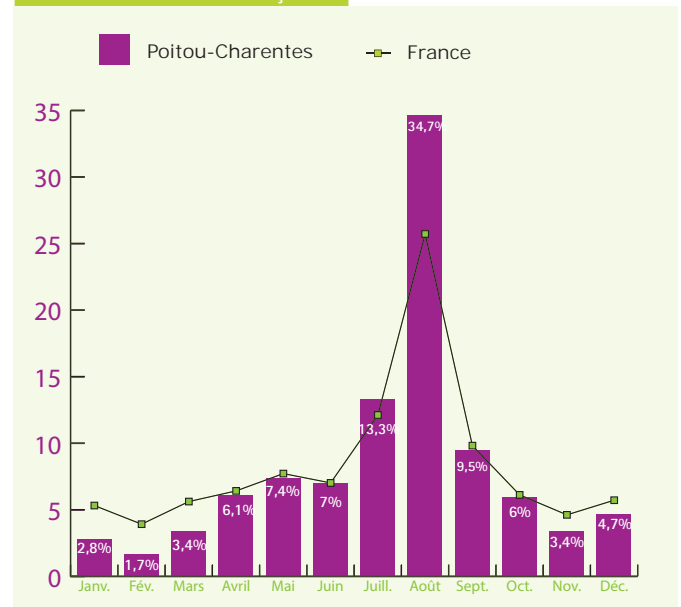
Profil de la clientèle

- La part des catégories plus aisées (cadres, professions libérales) est plus importante en Poitou-Charentes qu'en France. Comme au niveau national, les inactifs (32%) demeurent les plus nombreux à fréquenter la région.
- 32% de la clientèle française fréquentant la région correspond à des individus de 35-49 ans, une catégorie surreprésentée par rapport au niveau national.

Origine des clientèles de Poitou-Charentes



Saisonnalité des nuitées françaises



MÉTHODOLOGIE :

Les informations sont issues de l'enquête TNS-SOFRES sur le Suivi de la Demande Touristique des Français, dont l'objectif est de recenser et décrire l'ensemble des séjours passés en Poitou-Charentes par les Français et de comparer leurs caractéristiques à celles des séjours réalisés en France.

Un panel de 20000 individus est consulté chaque mois. Cet échantillon est représentatif de la population des Français âgés de 15 ans et plus selon plusieurs critères : âge, sexe, CSP, régions de résidence. Chaque mois, les panélistes indiquent s'ils ont effectué ou non un voyage au cours du mois et le décrivent.

Les résultats indiqués en effectif sont des volumes extrapolés à la population française.

Prochain rendez-vous avec l'Observatoire: **début août** pour le bilan du mois de juillet

www.ort-poitou-charentes.com

CONTACT

Région Poitou-Charentes
15 rue de l'Ancienne Comédie
CS 70575
86021 POITIERS CEDEX
Christelle BOUTIN
Tél. : 05 16 01 40 54
c.boutin@cr-poitou-charentes.fr