



## BILAN DE LA SAISON 2014

# MEUBLES LABELLISÉS (GITES DE FRANCE HORS CENTRALES DE RESERVATION ET CLEVACANCES)



Comité  
Départemental  
du Tourisme  
des Landes





Le bilan de la fréquentation touristique de la saison 2014 en Aquitaine est le fruit d'un dispositif d'enquête mis en place par l'INSEE et le Comité Régional de Tourisme d'Aquitaine, en collaboration avec les cinq Comités Départementaux du Tourisme, réunis au sein de l'Observatoire régional du tourisme.

Ce document doit contribuer à évaluer les actions déjà menées en termes d'adaptation de l'offre à la demande et de promotion par l'ensemble des acteurs du tourisme de notre région.

Nous souhaitons aussi qu'il soit un outil d'aide à la décision pour de futures programmations.

Nous tenons, enfin, à remercier les responsables des structures d'accueil qui sont sollicités tout au long de l'année et nous fournissent les données qualitatives et quantitatives de fréquentation indispensables à l'élaboration de ce bilan.

## Note méthodologique

Le dispositif d'observation quantitatif de fréquentation mis en œuvre par le CRTA repose, en ce qui concerne les gîtes classés Gîtes de France, sur une enquête semestrielle de mai à septembre. Les résultats, issus des questionnaires des répondants, sont extrapolés à l'ensemble du parc ouvert pour chaque département et pour chaque strate de calcul (catégorie). Cette enquête a été réalisée à partir de fichiers d'adresses validés par les cinq Comités Départementaux du tourisme, ces derniers assurent aussi l'animation du dispositif et la relance des prestataires.

### Une saison 2014 orientée à la hausse pour les meublés labellisés en Aquitaine (Gîtes de France hors centrales de réservation et meublés CLEVACANCES)

	Nuitées françaises	Nuitées étrangères	Nuitées totales	Variation 2011- 2012
<b>Aquitaine</b>	<b>386 641</b>	<b>56 619</b>	<b>443 260</b>	<b>+11%</b>

La saison 2014 dans les meublés labellisés d'Aquitaine se caractérise par :

- Une augmentation de 2% de la capacité d'accueil en lits,
- Une hausse de 11% des nuitées enregistrées entre mai et septembre
- Un très bon mois de juin, suivi d'une haute saison en forte hausse par rapport à la saison précédente (+15% de nuitées)
- Une augmentation de 11% de la fréquentation française, malgré une légère baisse en arrière-saison
- Une hausse de 10% de la fréquentation étrangère qui représente 13% de la fréquentation totale des meublés labellisés d'Aquitaine,
- Un gain d'1 point du taux moyen d'occupation sur l'ensemble de la saison

## Jours fériés

	Saison 2014	Rappel saison 2013
Fête du Travail	Jeudi 1er mai	Mercredi 1 <sup>er</sup> mai
Victoire 1945	Jeudi 8 mai	Mercredi 8 mai
Ascension	Jeudi 29 mai	Jeudi 9 mai
Pentecôte	Lundi 9 juin	Lundi 20 mai
Fête Nationale	Lundi 14 juillet	Dimanche 14 juillet
Assomption	Vendredi 15 août	Jeudi 15 août

## Taux de répondants des meublés labellisés

Gîtes hors centrales	Établissements	Établissements répondant	Non répondant	Taux de répondants
Dordogne	219	80	139	37%
Gironde	93	29	64	31%
Landes	258	63	195	24%
Lot-et-Garonne	208	14	194	7%
Pyrénées-Atlantiques	314	24	290	8%
<b>Aquitaine</b>	<b>1 092</b>	<b>210</b>	<b>882</b>	<b>19%</b>

Meublés CLEVACANCES	Établissements	Établissements répondant	Non répondant	Taux de répondants
Dordogne	384	149	235	39%
Gironde	305	89	216	29%
Landes	381	105	276	28%
Lot-et-Garonne	351	47	304	13%
Pyrénées-Atlantiques	540	57	483	11%
<b>Aquitaine</b>	<b>1 961</b>	<b>447</b>	<b>1 514</b>	<b>23%</b>

**Les CDT de Dordogne, de la Gironde et des Landes ont réalisé un effort d'information et de relance qui permet d'obtenir des résultats fiables pour ces 3 départements. En revanche, il n'est pas possible de publier des données sur les meublés labellisés dans les départements du Lot-et-Garonne et des Pyrénées-Atlantiques.**

---

# **GITES DE FRANCE HORS CENTRALES DE RESERVATION**

## Le parc des gîtes labellisés Gîtes de France commercialisés hors centrales de réservations en 2014

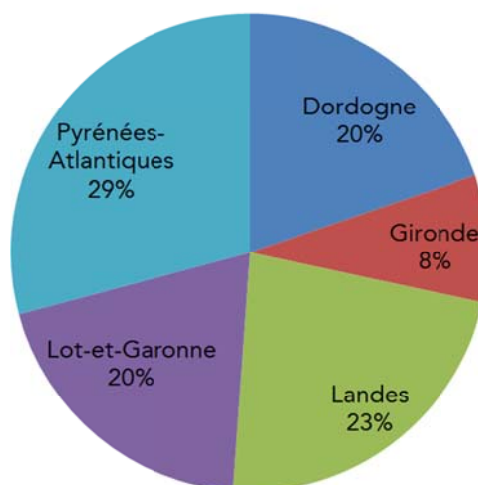
### 70 gîtes de plus qu'en 2013 en Aquitaine

Gîtes de France hors centrales de commercialisation	Etablissements 2014	Lits 2014	Evolution en lits 2013-2014	Nombre moyen de lits / étab. 2014	Rappel lits 2013
Dordogne	219	1 070	-7%	4,9	1 156
Gironde	93	466	2%	5,0	459
Landes	258	1 233	7%	4,8	1 150
Lot-et-Garonne	208	1 065	29%	5,1	824
Pyrénées-Atlantiques	314	1 580	0%	5,0	1 580
<b>Aquitaine</b>	<b>1 092</b>	<b>5 414</b>	<b>5%</b>	<b>5,0</b>	<b>5 169</b>

Fichier des Comités Départementaux de Tourisme, parc au 1-juillet 2014

En 2014, la région Aquitaine compte 1 092 gîtes labellisés Gîtes de France et commercialisés hors centrales de réservation, soit 70 gîtes de plus qu'en 2013. L'offre 2014 est en hausse de 350 lits (+5%) par rapport à la saison précédente. La Dordogne est le seul département dont la capacité d'accueil en gîtes de France commercialisés hors centrales de réservation accuse une baisse en lits, malgré un nombre de gîtes stable.

Le département des Pyrénées-Atlantiques est le département aquitain qui compte le plus de lits en gîtes de France hors centrales de réservation.



La part des gîtes des Pyrénées-Atlantiques et de la Dordogne au sein de l'offre régionale de gîtes de France commercialisés hors centrales de réservation baisse de 2 points par rapport à la saison 2013, au bénéfice du parc des départements des Landes et du Lot-et-Garonne.

**Le parc en centrales de réservation gérées par Gîtes de France augmente de 1%.**

Gîtes de France en centrales	Etablissements 2014	Lits 2014	Evolution en lits 2013-2014	Nombre moyen de lits / étab. 2014	Rappel lits 2013
Dordogne	217	1 162	1%	5,4	1 155
Gironde	317	1 524	-6%	4,8	1 613
Landes	508	2 481	0%	4,9	2 491
Lot-et-Garonne	267	1 568	18%	5,9	1 334
Pyrénées-Atlantiques	681	3 466	-2%	5,1	3 520
<b>Aquitaine</b>	<b>1 990</b>	<b>10 201</b>	<b>1%</b>	<b>5,1</b>	<b>10 113</b>

Fichier des Comités Départementaux de Tourisme, parc au 1<sup>er</sup> juillet 2014

Les départements de la Gironde et des Pyrénées-Atlantiques enregistrent une baisse de leur capacité d'accueil en Gîtes de France commercialisés en centrale de réservation.

**La capacité d'accueil globale des Gîtes de France d'Aquitaine, tous modes de commercialisation confondus, s'élève à 15 615 lits, soit une offre supérieure de 300 lits à celle de la saison 2013.**

Total Gîtes de France tous mode de commercialisation confondus	Etablissements 2014	Lits 2014	Evolution en lits 2013-2014	Nombre moyen de lits / étab. 2014	Rappel lits 2013
Dordogne	436	2 232	-3%	5,1	2 311
Gironde	410	1 990	-4%	4,9	2 072
Landes	766	3 714	2%	4,8	3 641
Lot-et-Garonne	475	2 633	22%	5,5	2 158
Pyrénées-Atlantiques	995	5 046	-1%	5,1	5 100
<b>Aquitaine</b>	<b>3 082</b>	<b>15 615</b>	<b>2%</b>	<b>5,1</b>	<b>15 282</b>

La hausse du nombre de lits en gîtes (commercialisés en centrales et hors centrales de réservation) dans les départements des Landes et du Lot-et-Garonne a permis de compenser les pertes de capacité d'accueil dans les autres départements

**Les données présentes dans ce bilan de la saison concernent uniquement les gîtes labellisés Gîtes de France commercialisés hors centrales de réservation, soit 35% des lits commercialisés sous le label Gîtes de France.**

## Bilan régional de la fréquentation des Gîtes de France commercialisés hors centrales de réservation en Aquitaine

Plus de 240 000 nuitées durant la saison 2014, dont 71% en juillet-août

Aquitaine	Nuitées 2014	Part du mois dans la saison	Part des nuitées étrangères 2014
Mai	21 836	9%	7%
Juin	24 344	10%	10%
Juillet	72 133	30%	13%
Août	97 871	41%	12%
Septembre	24 437	10%	11%
<b>Ensemble de la saison</b>	<b>240 621</b>	<b>100%</b>	<b>12%</b>

Les Gîtes de France hors centrales d'Aquitaine ont accueilli près de 23 000 touristes entre mai et septembre 2014, pour une durée moyenne de séjour de 10,6 jours.

Aquitaine	Arrivées	Répartition des arrivées par mois	Part des arrivées étrangères	Durée de séjour
Mai	3 043	13%	4%	7,2
Juin	2 912	13%	10%	8,4
Juillet	6 257	27%	16%	11,5
Août	8 473	37%	11%	11,6
Septembre	2 118	9%	9%	11,5
<b>Ensemble de la saison</b>	<b>22 803</b>	<b>100%</b>	<b>11%</b>	<b>10,6</b>

La durée de séjour varie selon :

- l'origine des touristes, les étrangers séjournant en moyenne 11 jours, contre 10,5 jours pour les Français.
- la période des séjours. En avant saison, un séjour dans les Gîtes de France hors centrales dure moins de 8 jours, en haute saison et en arrière-saison plus de 11,5 jours.

**39% des Gîtes de France hors centrales de réservation sont occupés, en moyenne, chaque jour de la saison 2014.**

Aquitaine	Taux d'occupation des lits (%)	Taux d'occupation des unités (%)
Mai	13%	19%
Juin	15%	24%
Juillet	42%	55%
Août	57%	72%
Septembre	15%	25%
<b>Ensemble de la saison</b>	<b>29%</b>	<b>39%</b>

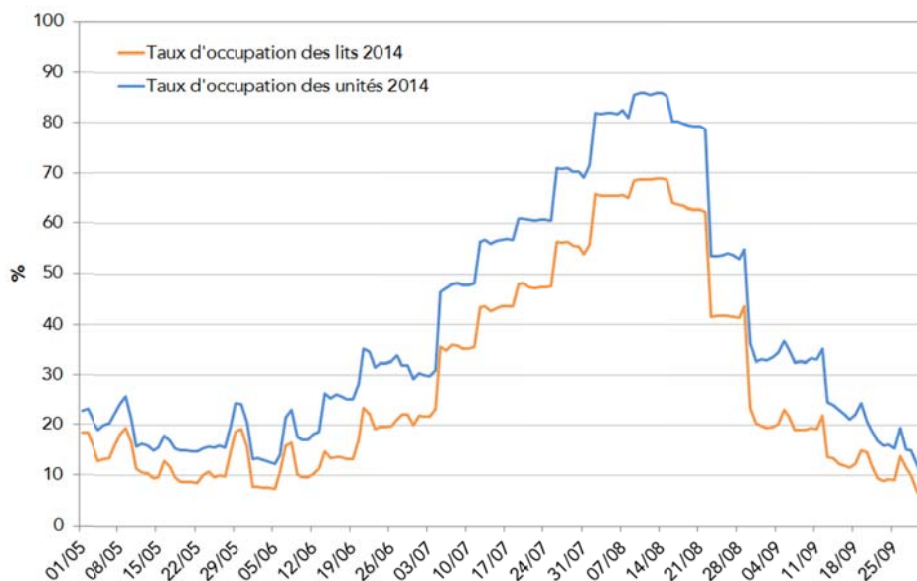


**Plus 80% des gîtes hors centrales d'Aquitaine sont loués pendant la première quinzaine du mois d'août 2014.**

Du	au	Total hebdomadaire des nuitées	Taux d'occupation des lits (%)	Total hebdomadaire des unités occupées	Taux d'occupation des unités (%)
01/05/2014	02/05/2014	1 972	18,3	489	22,9
03/05/2014	09/05/2014	5 911	15,6	1 630	21,7
10/05/2014	16/05/2014	4 408	11,6	1 264	16,9
17/05/2014	23/05/2014	3 602	9,5	1 150	15,3
24/05/2014	30/05/2014	5 078	13,3	1 410	18,8
31/05/2014	06/06/2014	3 549	9,2	1 082	14,2
07/06/2014	13/06/2014	4 621	12,0	1 451	19,1
14/06/2014	20/06/2014	5 499	14,3	1 979	26,0
21/06/2014	27/06/2014	7 997	20,8	2 525	33,1
28/06/2014	04/07/2014	8 433	21,9	2 335	30,6
05/07/2014	11/07/2014	13 672	35,4	3 644	47,7
12/07/2014	18/07/2014	16 753	43,4	4 328	56,6
19/07/2014	25/07/2014	18 380	47,6	4 647	60,8
26/07/2014	01/08/2014	21 516	55,7	5 389	70,5
02/08/2014	08/08/2014	25 274	65,5	6 250	81,8
09/08/2014	15/08/2014	26 540	68,8	6 555	85,8
16/08/2014	22/08/2014	24 406	63,2	6 076	79,5
23/08/2014	29/08/2014	16 155	41,9	4 111	53,8
30/08/2014	05/09/2014	8 054	20,9	2 613	34,2
06/09/2014	12/09/2014	7 698	20,0	2 549	33,4
13/09/2014	19/09/2014	4 999	13,0	1 759	23,1
20/09/2014	26/09/2014	4 256	11,1	1 345	17,6

**En moyenne, chaque gîte aquitain, labellisé Gîtes de France et commercialisé hors centrales de réservation, est loué 8,6 semaines sur l'ensemble de la saison 2014.**

**L'écart entre le taux d'occupation en unités et le taux d'occupation en lits est de 10 points sur l'ensemble de la saison 2014.**



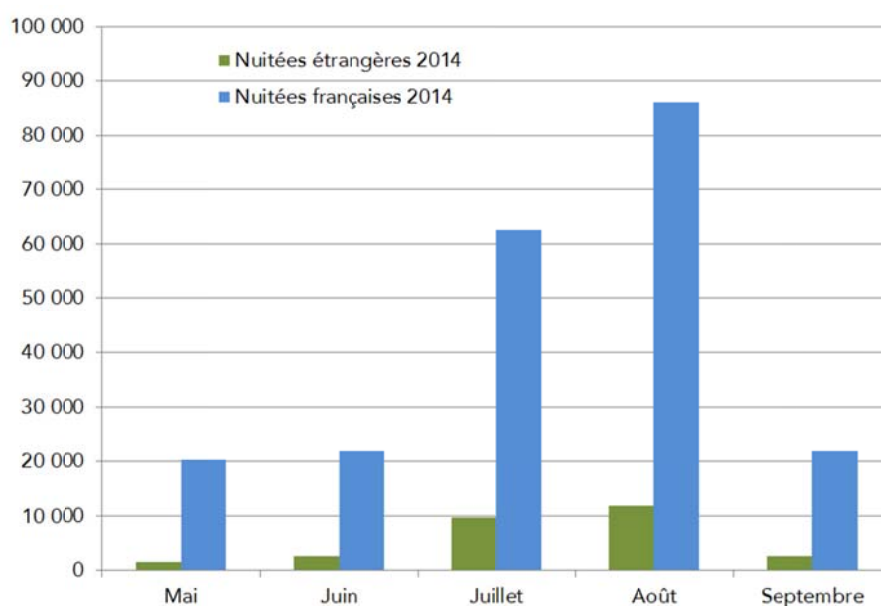
Sur les 153 jours que compte la saison 2014, le taux d'occupation des unités a dépassé les 50% pendant 49 jours, du 12 juillet au 29 août.

Le taux moyen d'occupation des unités a dépassé 80% pendant 16 jours, du 2 au 17 août.

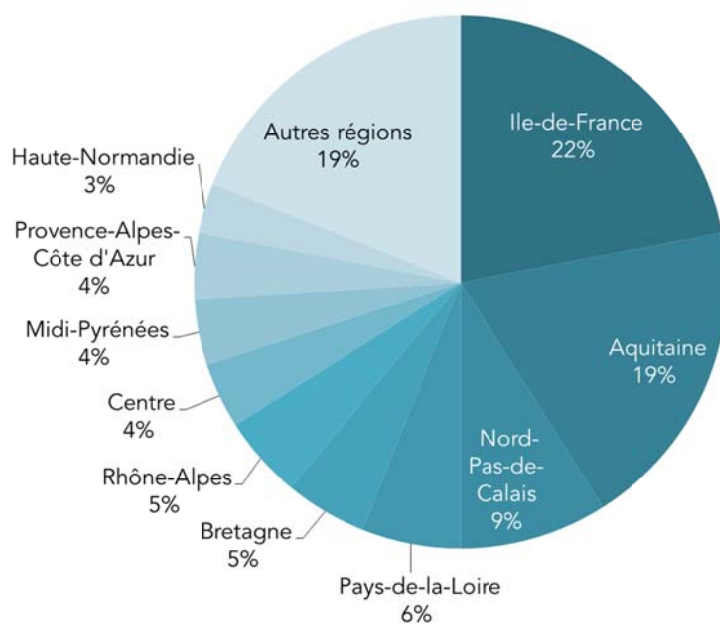
Le taux d'occupation le plus élevé (86%) a été atteint pendant la deuxième semaine du mois d'août.

En haute saison, les touristes continuent de louer des gîtes pouvant accueillir plus de personnes que ce dont ils ont strictement besoin ; en juillet et en août, l'écart entre le taux d'occupation en lits et le taux d'occupation en unités varie entre 13 et 15 points.

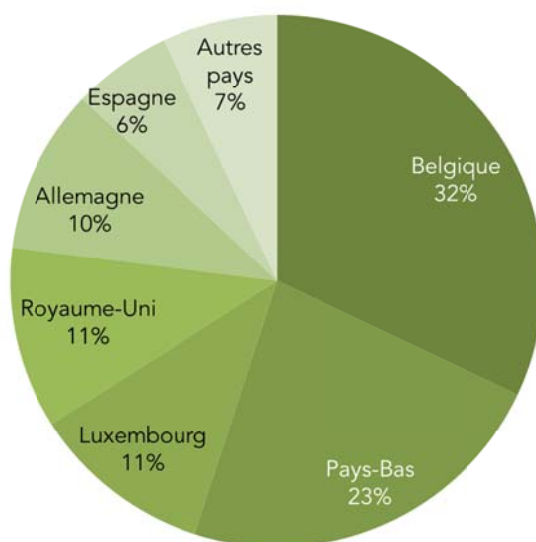
### **88% des nuitées en gîtes de France hors centrales réalisées par des touristes français**



41% de la fréquentation hexagonale en provenance de l'Ile-de-France et de l'Aquitaine



Une fréquentation étrangère dominée par les Belges et les Néerlandais



## Bilan de la fréquentation des Gîtes de France commercialisés hors centrales de réservation en Dordogne

Le département de la Dordogne offre 20% des lits régionaux en Gîtes de France hors centrales et génère 19% de la fréquentation de l'Aquitaine dans ce type d'hébergement.

Dordogne	Nuitées 2014	Part des nuitées sur le total de la saison 2014
Mai	4 508	10%
Juin	5 403	12%
Juillet	12 717	28%
Août	17 565	39%
Septembre	4 977	11%
<b>Ensemble de la saison</b>	<b>45 170</b>	<b>100%</b>

67% des nuitées sont réalisées en haute saison, ce qui reflète une saisonnalité moins marquée que dans l'ensemble de l'Aquitaine.

Le taux d'occupation moyen des unités des gîtes hors centrales du département de la Dordogne est inférieur d'un point au taux moyen aquitain

Dordogne	Taux d'occupation des lits (%)	Taux d'occupation des unités (%)
Mai	12%	20%
Juin	15%	29%
Juillet	35%	50%
Août	48%	65%
Septembre	14%	27%
<b>Ensemble de la saison</b>	<b>25%</b>	<b>38%</b>

La Dordogne a un taux d'occupation moins élevé que la moyenne régionale en juillet et en août, alors qu'en avant et en arrière-saisons, les taux des gîtes de Dordogne dépassent ceux de l'Aquitaine.

**Les trois premières semaines d'août, plus de 70% des gîtes de Dordogne étaient loués.**

Du	au	Total hebdomadaire des nuitées	Taux d'occupation des lits (%)	Total hebdomadaire des unités occupées	Taux d'occupation des unités (%)
01/05/2014	02/05/2014	403	18,3	97	23,8
03/05/2014	09/05/2014	1 789	22,8	458	31,5
10/05/2014	16/05/2014	667	8,5	174	12,0
17/05/2014	23/05/2014	788	10,0	264	18,1
24/05/2014	30/05/2014	736	9,3	272	18,5
31/05/2014	06/06/2014	798	9,8	308	20,3
07/06/2014	13/06/2014	1 116	13,7	365	24,0
14/06/2014	20/06/2014	1 427	17,5	513	33,6
21/06/2014	27/06/2014	1 589	19,4	556	36,3
28/06/2014	04/07/2014	1 290	15,8	429	28,0
05/07/2014	11/07/2014	2 376	29,0	657	42,9
12/07/2014	18/07/2014	3 351	40,9	840	54,8
19/07/2014	25/07/2014	3 255	39,7	867	56,6
26/07/2014	01/08/2014	3 545	43,3	920	60,0
02/08/2014	08/08/2014	4 537	55,4	1 130	73,7
09/08/2014	15/08/2014	4 727	57,7	1 186	77,4
16/08/2014	22/08/2014	4 359	53,2	1 085	70,8
23/08/2014	29/08/2014	2 971	36,3	754	49,2
30/08/2014	05/09/2014	1 633	19,9	536	35,0
06/09/2014	12/09/2014	1 631	20,0	563	36,9
13/09/2014	19/09/2014	1 144	14,0	435	28,5
20/09/2014	26/09/2014	745	9,1	270	17,7

En moyenne, chaque gîte de Dordogne, labellisé Gîtes de France et commercialisé hors centrales de réservation, est loué **8,5 semaines sur l'ensemble de la saison 2014**.

**La fréquentation française représente 92% de la fréquentation totale des gîtes de Dordogne, pour l'ensemble de la saison 2014.**

Dordogne	Nuitées française	Nuitées étrangères	part des nuitées étrangères
Mai	4 259	249	6%
Juin	4 854	549	10%
Juillet	11 247	1 470	12%
Août	16 567	998	6%
Septembre	4 559	418	8%
<b>Ensemble de la saison</b>	<b>41 486</b>	<b>3 684</b>	<b>8%</b>

## Bilan de la fréquentation des Gîtes de France commercialisés hors centrales de réservation en Gironde

Le département de la Gironde offre 8% des lits régionaux en Gîtes de France hors centrales et génère 7% de la fréquentation de l'Aquitaine dans ce type d'hébergement.

Gironde	Nuitées 2014	Part des nuitées sur le total de la saison 2014
Mai	1 657	11%
Juin	1 745	11%
Juillet	4 344	28%
Août	6 249	40%
Septembre	1 705	11%
<b>Ensemble de la saison</b>	<b>15 700</b>	<b>100%</b>

68% des nuitées sont réalisées en haute saison, ce qui est inférieur de 3 points à la moyenne régionale.

Le taux d'occupation moyen des unités des gîtes hors centrales du département de la Gironde est inférieur de 6 points au taux moyen aquitain

Gironde	Taux d'occupation des lits (%)	Taux d'occupation des unités (%)
Mai	11%	17%
Juin	12%	21%
Juillet	30%	43%
Août	43%	61%
Septembre	12%	20%
<b>Ensemble de la saison</b>	<b>22%</b>	<b>33%</b>

Les gîtes de la Gironde ont un taux d'occupation moins élevé que la moyenne régionale tout au long de la saison et notamment en haute saison (-12 points en juillet et -11 points en août).

**La deuxième semaine d'août, plus de 80% des gîtes de la Gironde étaient loués.**

Du	au	Total hebdomadaire des nuitées	Taux d'occupation des lits (%)	Total hebdomadaire des unités occupées	Taux d'occupation des unités (%)
01/05/2014	02/05/2014	159	17,4	36	19,6
03/05/2014	09/05/2014	412	12,9	127	19,7
10/05/2014	16/05/2014	364	11,4	103	16,0
17/05/2014	23/05/2014	276	8,7	88	13,7
24/05/2014	30/05/2014	363	11,4	106	16,5
31/05/2014	06/06/2014	358	11,0	119	18,3
07/06/2014	13/06/2014	356	10,9	113	17,4
14/06/2014	20/06/2014	493	15,1	152	23,4
21/06/2014	27/06/2014	441	13,5	161	24,7
28/06/2014	04/07/2014	394	12,1	137	21,0
05/07/2014	11/07/2014	751	23,0	221	34,0
12/07/2014	18/07/2014	954	29,3	294	45,2
19/07/2014	25/07/2014	1 304	40,0	340	52,2
26/07/2014	01/08/2014	1 304	40,0	341	52,4
02/08/2014	08/08/2014	1 554	47,6	418	64,2
09/08/2014	15/08/2014	1 927	59,1	532	81,7
16/08/2014	22/08/2014	1 492	45,7	442	67,9
23/08/2014	29/08/2014	783	24,0	244	37,5
30/08/2014	05/09/2014	680	20,9	203	31,2
06/09/2014	12/09/2014	524	16,1	174	26,7
13/09/2014	19/09/2014	426	13,1	153	23,5
20/09/2014	26/09/2014	271	8,3	81	12,4

En moyenne, chaque gîte de la Gironde, labellisé Gîtes de France et commercialisé hors centrales de réservation, est loué **7,1 semaines sur l'ensemble de la saison 2014.**

**La fréquentation française représente 89% de la fréquentation totale des gîtes de la Gironde, pour l'ensemble de la saison 2014.**

Gironde	Nuitées française	Nuitées étrangères	part des nuitées étrangères
Mai	1 599	58	4%
Juin	1 480	265	15%
Juillet	3 961	383	9%
Août	5 736	513	8%
Septembre	1 573	132	8%
<b>Ensemble de la saison</b>	<b>14 349</b>	<b>1 351</b>	<b>9%</b>

## Bilan de la fréquentation des Gîtes de France commercialisés hors centrales de réservation dans les Landes

Le département des Landes offre 23% des lits régionaux en Gîtes de France hors centrales et génère 25% de la fréquentation de l'Aquitaine dans ce type d'hébergement.

Landes	Nuitées 2014	Part des nuitées sur le total de la saison 2014
Mai	4 263	7%
Juin	5 137	9%
Juillet	18 813	32%
Août	24 740	42%
Septembre	6 180	10%
<b>Ensemble de la saison</b>	<b>59 133</b>	<b>100%</b>

74% des nuitées sont réalisées en haute saison, ce qui est légèrement supérieur à la moyenne régionale.

Le taux d'occupation moyen des unités des gîtes hors centrales du département des Landes est supérieur de 1 point au taux moyen aquitain

Landes	Taux d'occupation des lits (%)	Taux d'occupation des unités (%)
Mai	11%	14%
Juin	14%	20%
Juillet	49%	61%
Août	64%	79%
Septembre	16%	25%
<b>Ensemble de la saison</b>	<b>31%</b>	<b>40%</b>

Les gîtes des Landes ont un taux d'occupation plus élevé que la moyenne régionale grâce à de meilleurs scores en haute saison (+6 points en juillet et +7 points en août).



**Les deux premières semaines d'août, plus de 90% des gîtes des Landes étaient loués.**

Du	au	Total hebdomadaire des nuitées	Taux d'occupation des lits (%)	Total hebdomadaire des unités occupées	Taux d'occupation des unités (%)
01/05/2014	02/05/2014	280	11,6	84	16,67
03/05/2014	09/05/2014	1 235	14,6	339	19,2
10/05/2014	16/05/2014	1 024	12,1	257	14,6
17/05/2014	23/05/2014	577	6,8	167	9,5
24/05/2014	30/05/2014	944	11,2	241	13,7
31/05/2014	06/06/2014	812	9,5	218	12,2
07/06/2014	13/06/2014	894	10,5	267	15,0
14/06/2014	20/06/2014	1 092	12,8	355	19,9
21/06/2014	27/06/2014	1 760	20,6	537	30,1
28/06/2014	04/07/2014	1 853	21,5	527	29,3
05/07/2014	11/07/2014	3 684	42,7	932	51,6
12/07/2014	18/07/2014	4 381	50,8	1 161	64,3
19/07/2014	25/07/2014	4 647	53,8	1 243	68,8
26/07/2014	01/08/2014	5 880	68,1	1 509	83,6
02/08/2014	08/08/2014	6 487	75,2	1 662	92,0
09/08/2014	15/08/2014	6 561	76,0	1 666	92,3
16/08/2014	22/08/2014	5 953	69,0	1 534	84,9
23/08/2014	29/08/2014	4 291	49,7	1 080	59,8
30/08/2014	05/09/2014	2 065	23,9	632	35,0
06/09/2014	12/09/2014	1 919	22,2	603	33,4
13/09/2014	19/09/2014	1 119	13,0	383	21,2
20/09/2014	26/09/2014	1 094	12,7	328	18,2

En moyenne, chaque gîte des Landes, labellisé Gîtes de France et commercialisé hors centrales de réservation, est **loué 8,9 semaines sur l'ensemble de la saison 2014.**

**La fréquentation française représente 89% de la fréquentation totale des gîtes des Landes, pour l'ensemble de la saison 2014.**

Landes	Nuitées française	Nuitées étrangères	part des nuitées étrangères
Mai	4 069	194	5%
Juin	4 497	640	12%
Juillet	16 763	2 050	11%
Août	22 026	2 714	11%
Septembre	5 319	861	14%
<b>Ensemble de la saison</b>	<b>52 674</b>	<b>6 459</b>	<b>11%</b>

---

# **MEUBLES CLEVACANCES**

## Le parc des meublés labellisés CLEVACANCES en 2014

### Une capacité d'accueil en très légère baisse

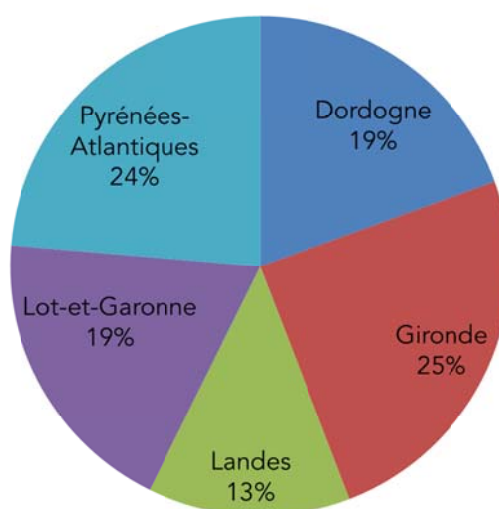
CLEVACANCES	Etablissements 2014	Lits 2014	Evolution en lits 2013-2014	Nombre moyen de lits / étab. 2014	Rappel lits 2013
Dordogne	165	924	-1%	5,6	937
Gironde	213	1 169	2%	5,5	1 151
Landes	120	623	-23%	5,2	806
Lot-et-Garonne	142	903	18%	6,4	764
Pyrénées-Atlantiques	226	1 121	1%	5,0	1 112
<b>Aquitaine</b>	<b>866</b>	<b>4 740</b>	<b>-1%</b>	<b>5,5</b>	<b>4 770</b>

Fichier des Comités Départementaux de Tourisme, parc au 1-juillet 2014

En 2014, la région Aquitaine compte 866 meublés labellisés CLEVACANCES, soit 21 meublés de moins qu'en 2013.

La baisse de la capacité d'accueil régionale résulte de la baisse enregistrée en Dordogne (6 meublés de moins) et dans les Landes (31 établissements de moins).

Les meublés de Gironde et des Pyrénées-Atlantiques concentrent la moitié de l'offre régionale en lits de meublés CLEVACANCES.



Cette concentration s'accroît en 2014, au détriment des départements de la Dordogne et des Landes.

## Bilan régional de la fréquentation des meublés CLEVACANCES en Aquitaine

Plus de 202 000 nuitées durant la saison 2014, dont 71% en juillet-août

Aquitaine	Nuitées 2014	Part du mois dans la saison	Part des nuitées étrangères 2014
Mai	17 682	9%	8%
Juin	20 517	10%	17%
Juillet	61 973	31%	16%
Août	83 106	41%	13%
Septembre	19 361	10%	14%
<b>Ensemble de la saison</b>	<b>202 639</b>	<b>100%</b>	<b>14%</b>

Les meublés CLEVACANCES d'Aquitaine ont accueilli plus de 19 000 touristes entre mai et septembre 2014, pour une durée moyenne de séjour de 10,4 jours.

Aquitaine	Arrivées	Répartition des arrivées par mois	Part des arrivées étrangères	Durée de séjour
Mai	2 569	13%	6%	6,9
Juin	2 249	12%	16%	9,1
Juillet	5 397	28%	19%	11,5
Août	7 497	39%	13%	11,1
Septembre	1 729	9%	15%	11,2
<b>Ensemble de la saison</b>	<b>19 441</b>	<b>100%</b>	<b>14%</b>	<b>10,4</b>

La durée de séjour varie peu selon l'origine des touristes (10,4 jours pour les Français et 10,3 jours pour les touristes étrangers) mais elle est très influencée par la période de séjour : en avant-saison, un séjour en meublé CLEVACANCES dure en moyenne 7,9 jours, contre plus de 11 jours en haute saison et en septembre.

40% des meublés CLEVACANCES sont occupés, en moyenne, chaque jour de la saison 2014.

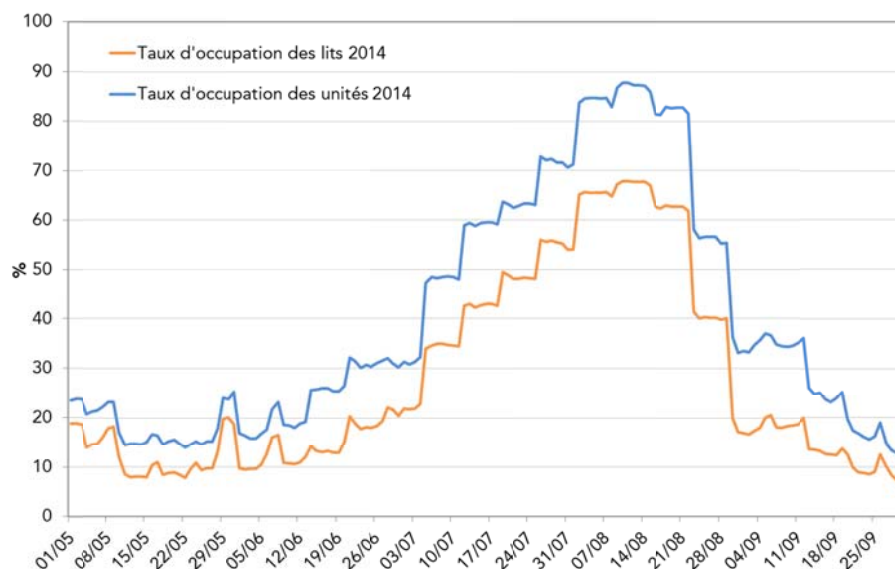
Aquitaine	Taux d'occupation des lits (%)	Taux d'occupation des unités (%)
Mai	13%	18%
Juin	15%	24%
Juillet	42%	56%
Août	56%	74%
Septembre	14%	25%
<b>Ensemble de la saison</b>	<b>28%</b>	<b>40%</b>

**Plus 80% des meublés CLEVACANCES d'Aquitaine sont loués pendant les 3 premières semaines du mois d'août 2014.**

Du	au	Total hebdomadaire des nuitées	Taux d'occupation des lits (%)	Total hebdomadaire des unités occupées	Taux d'occupation des unités (%)
01/05/2014	02/05/2014	1 687	18,8	390	23,6
03/05/2014	09/05/2014	5 189	16,3	1 296	22,3
10/05/2014	16/05/2014	2 861	9,0	892	15,3
17/05/2014	23/05/2014	2 862	9,0	873	15,0
24/05/2014	30/05/2014	4 227	13,3	1 049	18,0
31/05/2014	06/06/2014	3 722	11,5	1 052	17,7
07/06/2014	13/06/2014	4 080	12,6	1 173	19,7
14/06/2014	20/06/2014	4 427	13,5	1 538	25,7
21/06/2014	27/06/2014	6 114	18,7	1 856	31,0
28/06/2014	04/07/2014	7 230	21,9	1 891	31,2
05/07/2014	11/07/2014	11 476	34,6	2 925	48,3
12/07/2014	18/07/2014	14 249	42,8	3 598	59,2
19/07/2014	25/07/2014	16 180	48,6	3 834	63,0
26/07/2014	01/08/2014	18 448	55,2	4 365	71,7
02/08/2014	08/08/2014	21 854	65,4	5 128	84,2
09/08/2014	15/08/2014	22 578	67,6	5 302	87,1
16/08/2014	22/08/2014	20 896	62,6	4 998	82,2
23/08/2014	29/08/2014	13 432	40,3	3 424	56,3
30/08/2014	05/09/2014	5 951	18,1	2 097	34,8
06/09/2014	12/09/2014	6 195	18,9	2 113	35,1
13/09/2014	19/09/2014	4 282	13,1	1 469	24,5
20/09/2014	26/09/2014	3 257	10,0	1 021	17,1

**En moyenne, chaque meublé CLEVACANCES d'Aquitaine est loué 8,8 semaines sur l'ensemble de la saison 2014.**

**L'écart entre le taux d'occupation en unités et le taux d'occupation en lits est de 12 points sur l'ensemble de la saison 2014.**



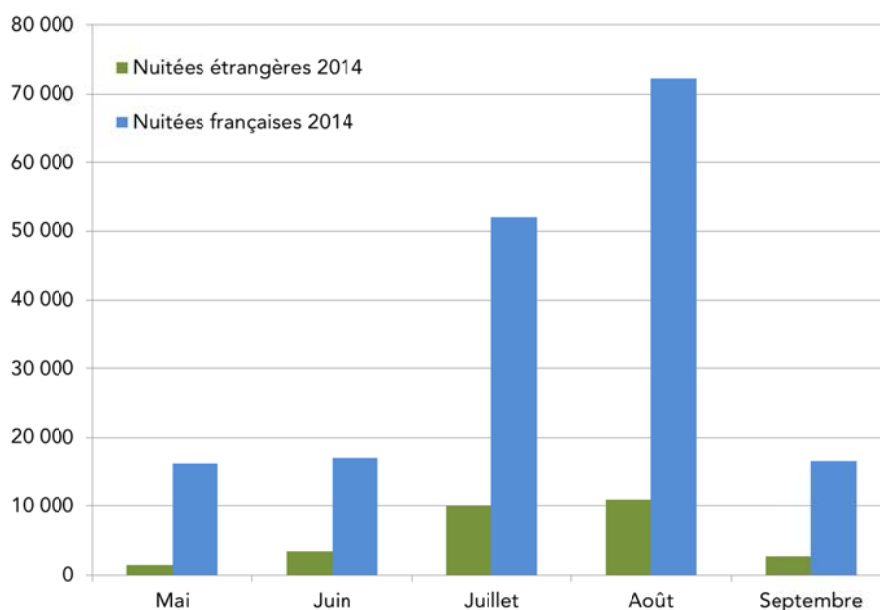
Sur les 153 jours que compte la saison 2014, le taux d'occupation des unités a dépassé les 50% pendant 49 jours, du 12 juillet au 29 août (exactement comme pour les gîtes de France hors centrales).

Le taux moyen d'occupation des unités a dépassé 80% pendant 21 jours, du 2 au 22 août.

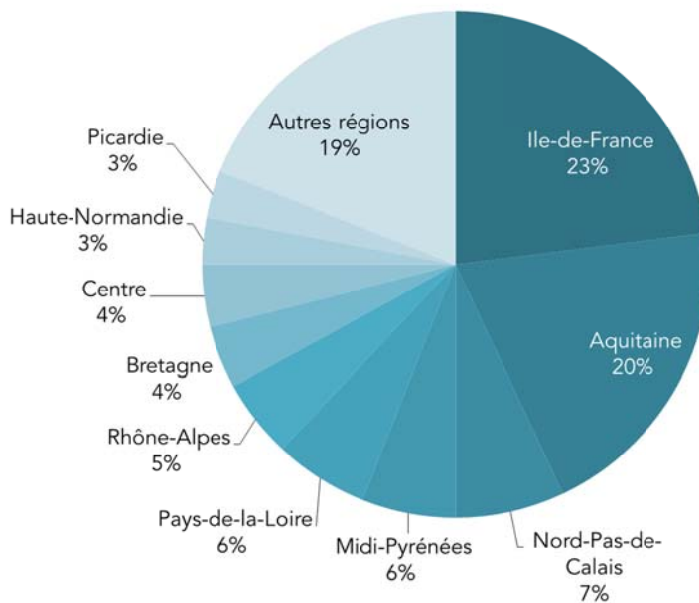
Le taux d'occupation le plus élevé (87%) a été atteint pendant la deuxième semaine du mois d'août.

En haute saison, les touristes continuent de louer des meublés pouvant accueillir plus de personnes que ce dont ils ont strictement besoin ; en juillet et en août, l'écart entre le taux d'occupation en lits et le taux d'occupation en unités varie entre 14 et 18 points.

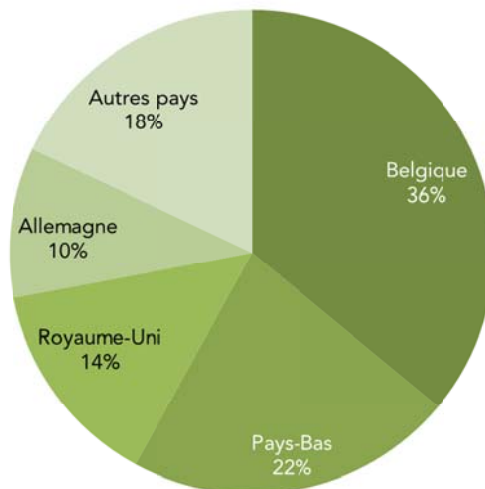
**86% des nuitées en meublés CLEVACANCES réalisées par des touristes français**



43% de la fréquentation hexagonale en provenance d'Ile-de-France et d'Aquitaine



Une majorité de Belges et de Néerlandais parmi les clientèles étrangères



## Bilan de la fréquentation des meublés CLEVACANCES en Dordogne

Le département de la Dordogne offre 19% des lits régionaux en meublés CLEVACANCES et génère 21% de la fréquentation de l'Aquitaine dans ce type d'hébergement.

Dordogne	Nuitées 2014	Part des nuitées sur le total de la saison 2014
Mai	5 171	12%
Juin	5 073	12%
Juillet	12 270	29%
Août	14 489	35%
Septembre	4 644	11%
<b>Ensemble de la saison</b>	<b>41 647</b>	<b>100%</b>

64% des nuitées sont réalisées en haute saison, ce qui reflète une saisonnalité moins marquée que dans l'ensemble de l'Aquitaine où 74% des nuitées sont réalisées en juillet-août.

Le taux d'occupation moyen des meublés CLEVACANCES du département de la Dordogne est supérieur de 5 points au taux moyen aquitain

Dordogne	Taux d'occupation des lits (%)	Taux d'occupation des unités (%)
Mai	18%	26%
Juin	18%	34%
Juillet	42%	61%
Août	50%	73%
Septembre	16%	31%
<b>Ensemble de la saison</b>	<b>29%</b>	<b>45%</b>

La Dordogne a un taux d'occupation plus élevé que la moyenne régionale tout au long de la saison, mais la différence est plus importante en avant-saison et en arrière-saison (jusqu'à 10 points en juin).



**Les deux premières semaines d'août, plus de 80% des CLEVACANCES de Dordogne étaient loués.**

Du	au	Total hebdomadaire des nuitées	Taux d'occupation des lits (%)	Total hebdomadaire des unités occupées	Taux d'occupation des unités (%)
01/05/2014	02/05/2014	405	21,9	99	30,0
03/05/2014	09/05/2014	1 632	25,2	372	32,2
10/05/2014	16/05/2014	673	10,4	209	18,1
17/05/2014	23/05/2014	940	14,5	289	25,0
24/05/2014	30/05/2014	1 274	19,7	328	28,4
31/05/2014	06/06/2014	1 222	18,9	333	28,8
07/06/2014	13/06/2014	1 123	17,4	342	29,6
14/06/2014	20/06/2014	1 311	20,3	460	39,8
21/06/2014	27/06/2014	1 199	18,5	443	38,4
28/06/2014	04/07/2014	1 097	17,0	383	33,2
05/07/2014	11/07/2014	2 356	36,4	609	52,7
12/07/2014	18/07/2014	3 257	50,4	799	69,2
19/07/2014	25/07/2014	3 187	49,3	782	67,7
26/07/2014	01/08/2014	3 285	50,8	832	72,0
02/08/2014	08/08/2014	3 787	58,6	958	82,9
09/08/2014	15/08/2014	3 837	59,3	960	83,1
16/08/2014	22/08/2014	3 631	56,1	920	79,7
23/08/2014	29/08/2014	2 306	35,7	645	55,8
30/08/2014	05/09/2014	1 506	23,3	526	45,5
06/09/2014	12/09/2014	1 499	23,2	492	42,6
13/09/2014	19/09/2014	1 116	17,3	359	31,1
20/09/2014	26/09/2014	728	11,3	232	20,1

En moyenne, chaque meublé CLEVACANCES de Dordogne est loué **9,9 semaines** sur l'ensemble de la saison 2014.

**La fréquentation française représente 84% de la fréquentation totale des CLEVACANCES de Dordogne, pour l'ensemble de la saison 2014.**

Dordogne	Nuitées française	Nuitées étrangères	part des nuitées étrangères
Mai	4 644	527	10%
Juin	3 638	1 435	28%
Juillet	9 868	2 402	20%
Août	12 868	1 621	11%
Septembre	3 779	865	19%
<b>Ensemble de la saison</b>	<b>34 797</b>	<b>6 850</b>	<b>16%</b>

## Bilan de la fréquentation des meublés CLEVACANCES en Gironde

Le département de la Gironde offre 25% des lits régionaux en meublés CLEVACANCES et génère 22% de la fréquentation de l'Aquitaine dans ce type d'hébergement.

Gironde	Nuitées 2014	Part des nuitées sur le total de la saison 2014
Mai	3 823	9%
Juin	4 214	10%
Juillet	12 794	29%
Août	18 945	43%
Septembre	4 333	10%
<b>Ensemble de la saison</b>	<b>44 109</b>	<b>100%</b>

72% des nuitées sont réalisées en haute saison, ce qui est conforme à la moyenne régionale.

Le taux d'occupation moyen des meublés CLEVACANCES du département de la Gironde est inférieur de 3 points au taux moyen aquitain

Gironde	Taux d'occupation des lits (%)	Taux d'occupation des unités (%)
Mai	10%	16%
Juin	12%	21%
Juillet	35%	51%
Août	52%	73%
Septembre	12%	23%
<b>Ensemble de la saison</b>	<b>24%</b>	<b>37%</b>

Les meublés CLEVACANCES de Gironde ont un taux d'occupation moins élevé que la moyenne régionale tout au long de la saison. C'est en août que la différence est la moins sensible (1 point de moins que la moyenne régionale).

**Les deuxième et troisième semaines d'août, plus de 80% des meublés CLEVACANCES de la Gironde étaient loués.**

Du	au	Total hebdomadaire des nuitées	Taux d'occupation des lits (%)	Total hebdomadaire des unités occupées	Taux d'occupation des unités (%)
01/05/2014	02/05/2014	476	20,4	110	25,9
03/05/2014	09/05/2014	1 159	14,2	314	21,2
10/05/2014	16/05/2014	635	7,8	209	14,1
17/05/2014	23/05/2014	644	7,9	200	13,5
24/05/2014	30/05/2014	700	8,6	194	13,1
31/05/2014	06/06/2014	843	10,3	271	18,2
07/06/2014	13/06/2014	910	11,1	264	17,7
14/06/2014	20/06/2014	928	11,3	333	22,3
21/06/2014	27/06/2014	1 170	14,3	380	25,5
28/06/2014	04/07/2014	1 309	16,0	389	26,1
05/07/2014	11/07/2014	2 302	28,1	620	41,6
12/07/2014	18/07/2014	3 057	37,4	840	56,3
19/07/2014	25/07/2014	3 409	41,7	855	57,3
26/07/2014	01/08/2014	3 815	46,6	959	64,3
02/08/2014	08/08/2014	5 026	61,4	1 184	79,4
09/08/2014	15/08/2014	5 299	64,8	1 297	87,0
16/08/2014	22/08/2014	4 656	56,9	1 203	80,7
23/08/2014	29/08/2014	3 056	37,4	883	59,2
30/08/2014	05/09/2014	1 219	14,9	456	30,6
06/09/2014	12/09/2014	1 369	16,7	476	31,9
13/09/2014	19/09/2014	966	11,8	366	24,6
20/09/2014	26/09/2014	759	9,3	223	15,0

En moyenne, chaque meublé CLEVACANCES de la Gironde, est loué **8,1 semaines sur l'ensemble de la saison 2014.**

**La fréquentation française représente 90% de la fréquentation totale des meublés CLEVACANCES de la Gironde, pour l'ensemble de la saison 2014.**

Gironde	Nuitées française	Nuitées étrangères	part des nuitées étrangères
Mai	3 670	153	4%
Juin	3 752	462	11%
Juillet	11 123	1 671	13%
Août	17 493	1 452	8%
Septembre	3 755	578	13%
<b>Ensemble de la saison</b>	<b>39 793</b>	<b>4 316</b>	<b>10%</b>

## Bilan de la fréquentation des meublés CLEVACANCES dans les Landes

Le département des Landes offre 13% des lits régionaux en meublés CLEVACANCES et génère 14% de la fréquentation de l'Aquitaine dans ce type d'hébergement.

Landes	Nuitées 2014	Part des nuitées sur le total de la saison 2014
Mai	1 759	6%
Juin	2 685	9%
Juillet	9 127	32%
Août	12 174	42%
Septembre	2 903	10%
<b>Ensemble de la saison</b>	<b>28 648</b>	<b>100%</b>

74% des nuitées sont réalisées en haute saison, ce qui est légèrement supérieur à la moyenne régionale.

Le taux d'occupation moyen des unités des meublés CLEVACANCES du département des Landes est supérieur de 1 point au taux moyen aquitain

Landes	Taux d'occupation des lits (%)	Taux d'occupation des unités (%)
Mai	10%	13%
Juin	15%	23%
Juillet	46%	59%
Août	60%	75%
Septembre	16%	27%
<b>Ensemble de la saison</b>	<b>30%</b>	<b>41%</b>

Les meublés CLEVACANCES des Landes ont un taux d'occupation plus élevé que la moyenne régionale grâce à de meilleurs scores en haute saison (+3 points en juillet et +1 point en août) et en arrière-saison (+2 points en septembre).

Les deux premières semaines d'août, près de 9 meublés CLEVACANCES des Landes sur 10 étaient loués.

Du	au	Total hebdomadaire des nuitées	Taux d'occupation des lits (%)	Total hebdomadaire des unités occupées	Taux d'occupation des unités (%)
01/05/2014	02/05/2014	106	9,5	34	15,6
03/05/2014	09/05/2014	643	16,3	157	20,4
10/05/2014	16/05/2014	338	8,6	87	11,3
17/05/2014	23/05/2014	228	5,8	63	8,2
24/05/2014	30/05/2014	365	9,3	97	12,6
31/05/2014	06/06/2014	393	9,8	108	13,7
07/06/2014	13/06/2014	494	12,3	135	17,1
14/06/2014	20/06/2014	627	15,3	204	25,4
21/06/2014	27/06/2014	864	21,1	265	32,9
28/06/2014	04/07/2014	946	22,1	253	30,5
05/07/2014	11/07/2014	1 569	36,0	365	43,5
12/07/2014	18/07/2014	2 020	45,2	522	61,1
19/07/2014	25/07/2014	2 390	53,4	597	69,9
26/07/2014	01/08/2014	3 025	66,2	678	78,8
02/08/2014	08/08/2014	3 309	72,4	770	89,4
09/08/2014	15/08/2014	3 265	71,4	763	88,6
16/08/2014	22/08/2014	2 821	62,0	672	78,6
23/08/2014	29/08/2014	2 066	45,5	471	55,2
30/08/2014	05/09/2014	956	22,6	303	36,8
06/09/2014	12/09/2014	899	21,7	296	36,5
13/09/2014	19/09/2014	603	14,6	204	25,1
20/09/2014	26/09/2014	482	11,7	156	19,2

En moyenne, chaque meublé CLEVACANCES des Landes est loué **8,9 semaines** sur l'ensemble de la saison 2014.

La fréquentation française représente **89%** de la fréquentation totale des meublés CLEVACANCES des Landes, pour l'ensemble de la saison 2014.

Landes	Nuitées française	Nuitées étrangères	part des nuitées étrangères
Mai	1 706	53	3%
Juin	2 190	495	18%
Juillet	8 120	1 007	11%
Août	10 966	1 208	10%
Septembre	2 391	512	18%
<b>Ensemble de la saison</b>	<b>25 373</b>	<b>3 275</b>	<b>11%</b>

---

# **MEUBLES LABELLISES**

**(GITES DE FRANCE HORS  
CENTRALES ET MEUBLES  
CLEVACANCES)**

## Le parc des meublés labellisés en Aquitaine en 2014 (ensemble des Gîtes de France commercialisés hors centrales et meublés CLEVACANCES)

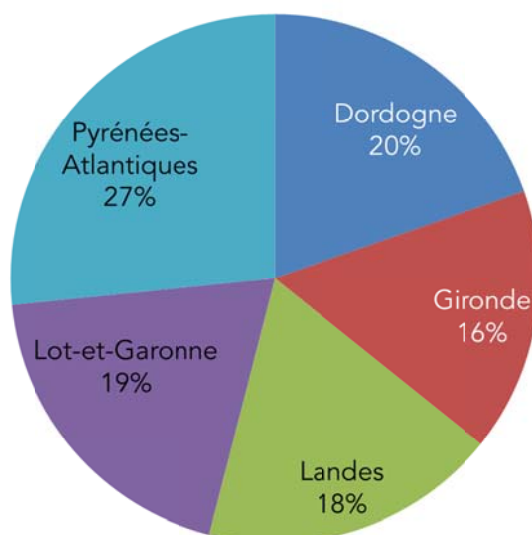
Une cinquantaine de meublés labellisés de plus qu'en 2013

Meublés labellisés	Etablissements 2014	Lits 2014	Evolution en lits 2013-2014	Nombre moyen de lits / étab. 2014	Rappel lits 2013
Dordogne	384	1 994	-5%	5,2	2 093
Gironde	306	1 635	2%	5,3	1 610
Landes	378	1 856	-5%	4,9	1 956
Lot-et-Garonne	350	1 968	24%	5,6	1 588
Pyrénées-Atlantiques	540	2 701	0%	5,0	2 692
<b>Aquitaine</b>	<b>1 958</b>	<b>10 154</b>	<b>2%</b>	<b>5,2</b>	<b>9 939</b>

Fichier des Comités Départementaux de Tourisme, parc au 1-juillet 2014

L'offre 2014 est en hausse de plus de 200 lits (+2%) par rapport à la saison précédente, grâce à l'augmentation du parc en Gironde et en Lot-et-Garonne.

Le département des Pyrénées-Atlantiques est le département aquitain qui compte le plus de lits meublés labellisés.



La part des meublés labellisés de Dordogne, de Gironde et des Pyrénées-Atlantiques au sein de l'offre régionale est stable par rapport à la saison 2013. La part des meublés des Landes baisse de 2 points, au bénéfice du parc du Lot-et-Garonne.

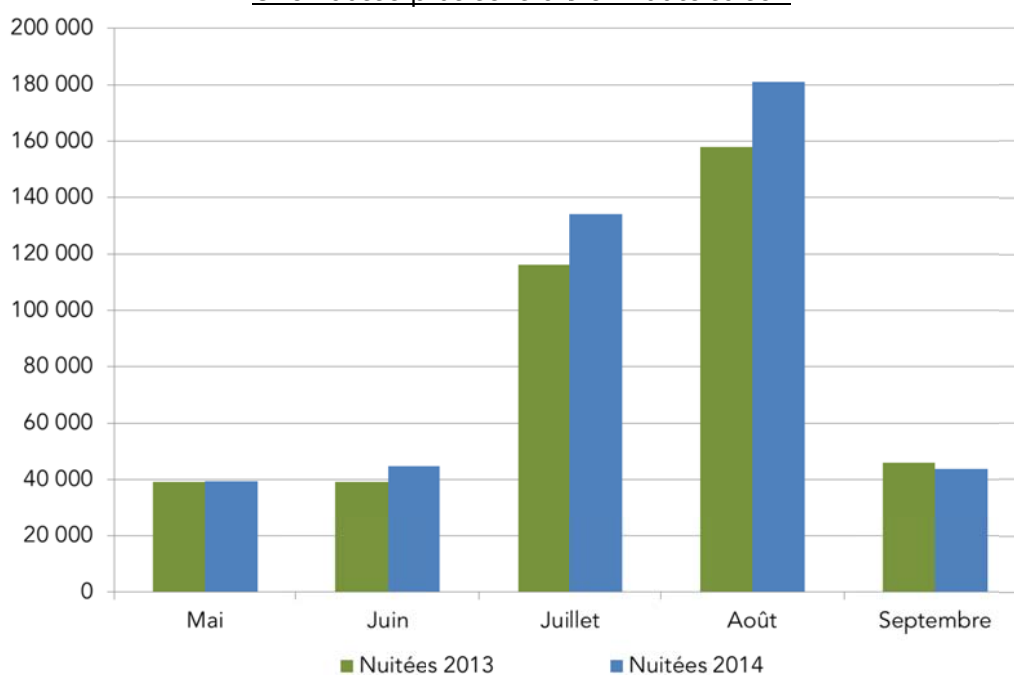
## Bilan régional de la fréquentation des meublés labellisés en Aquitaine

Des nuitées en hausse de 11% par rapport à la saison 2013.

Aquitaine	Nuitées 2014	Nuitées 2013	Variation nuitées 2013-2014	Part des nuitées étrangères 2014
Mai	39 518	39 146	1%	8%
Juin	44 861	39 129	15%	13%
Juillet	134 106	116 154	15%	15%
Août	180 977	158 016	15%	13%
Septembre	43 798	46 067	-5%	12%
<b>Ensemble de la saison</b>	<b>443 260</b>	<b>398 512</b>	<b>11%</b>	<b>13%</b>

Durant la saison 2014, les meublés labellisés ont généré plus de 440 000 nuitées, soit 45 000 nuitées de plus que durant la saison 2013. La fréquentation est orientée à la hausse en avant-saison et en haute saison mais elle recule en septembre.

Une hausse plus sensible en haute saison



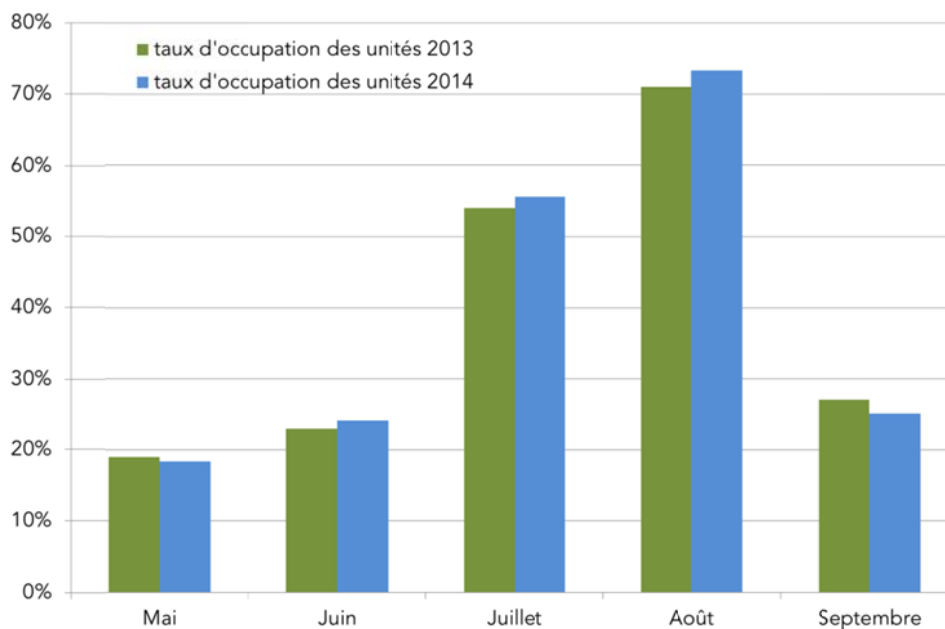


**Le taux d'occupation moyen des unités durant la saison 2014 augmente d'1 point par rapport à 2013.**

Aquitaine	Taux d'occupation des lits (%)	Taux d'occupation des unités (%)
Mai	13%	18%
Juin	15%	24%
Juillet	42%	56%
Août	57%	73%
Septembre	14%	25%
<b>Ensemble de la saison</b>	<b>28%</b>	<b>40%</b>

En 2014, en moyenne, chaque jour de la saison, 40% des meublés labellisés étaient loués (contre 39% en 2013).

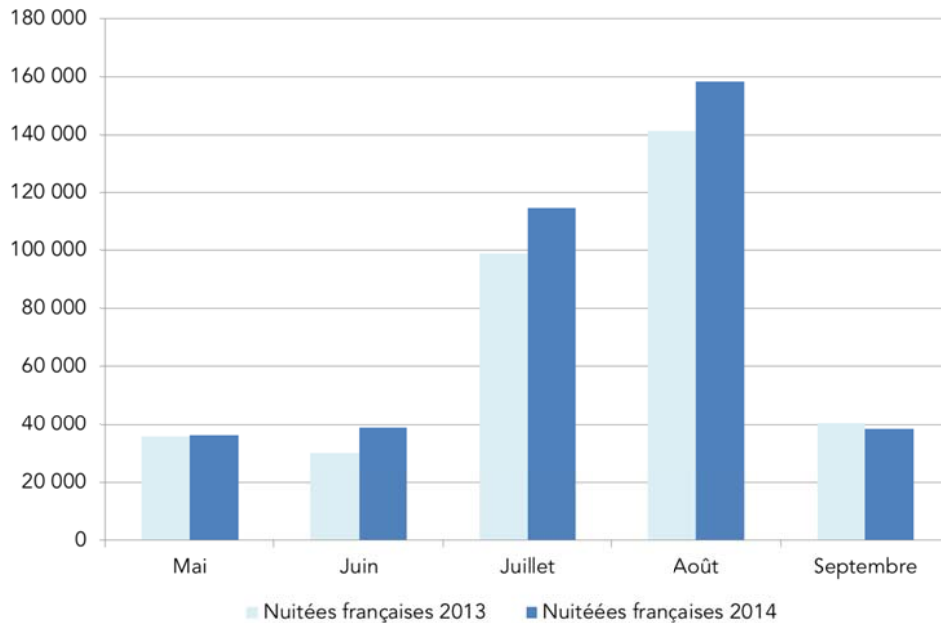
Une hausse du taux d'occupation de 2 points en haute saison



## Une hausse de la fréquentation de la clientèle nationale.

386 641 nuitées, soit une hausse de 11% par rapport à la saison 2013.  
87% de la fréquentation des meublés labellisés en Aquitaine.

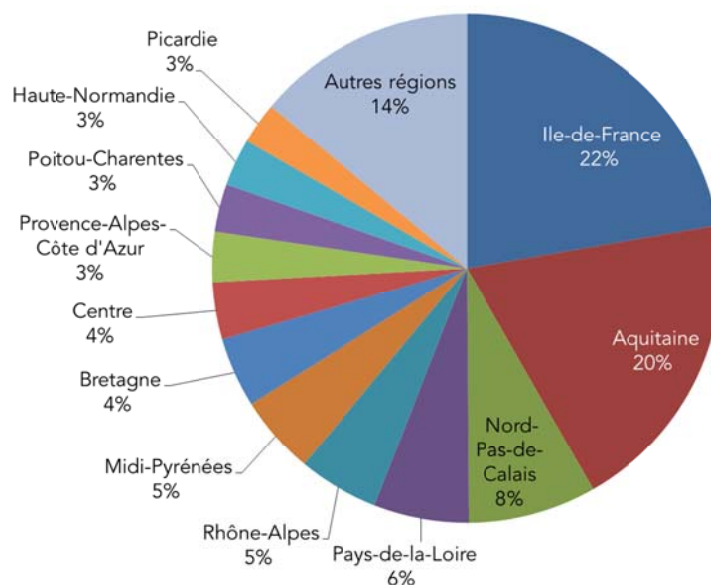
### Une fréquentation française en hausse, sauf au mois de septembre.



Durant la saison 2014, les touristes français ont généré 40 000 nuitées de plus que durant la saison 2013.

La fréquentation française est orientée à la hausse durant l'avant-saison (+9 000 nuitées hexagonales) et pendant la haute saison (+32 500 nuitées françaises). L'arrière-saison enregistre une baisse de 2 000 nuitées hexagonales.

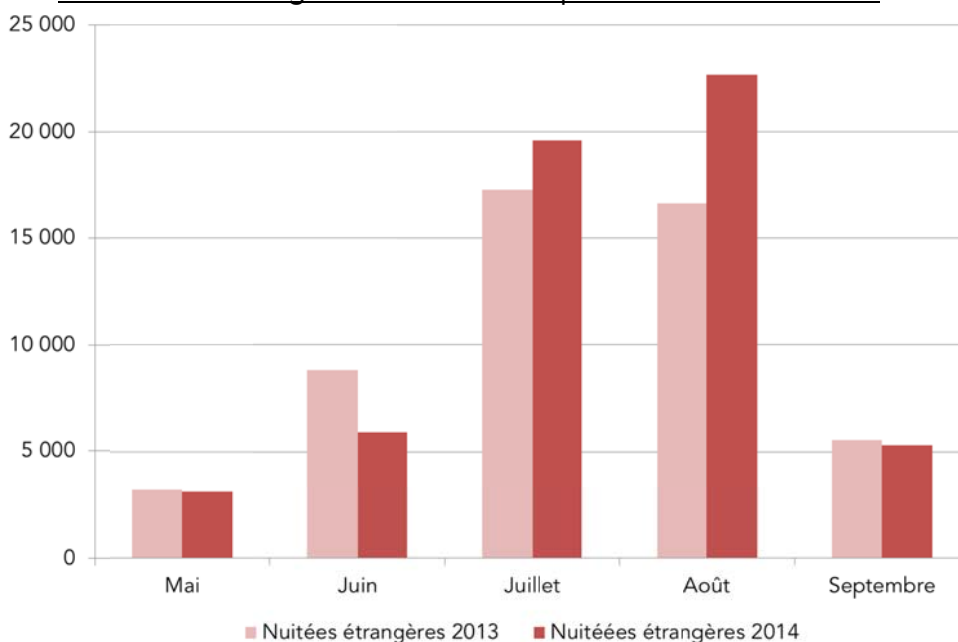
### Plus d'un touriste séjournant dans un meublé labellisé d'Aquitaine sur 5 vient d'Ile-de-France



## Une fréquentation étrangère 2014 supérieure à celle de la saison 2013

56 919 nuitées étrangères, soit une fréquentation étrangère en hausse de 10%.  
13% de la fréquentation des meublés labellisés en Aquitaine.

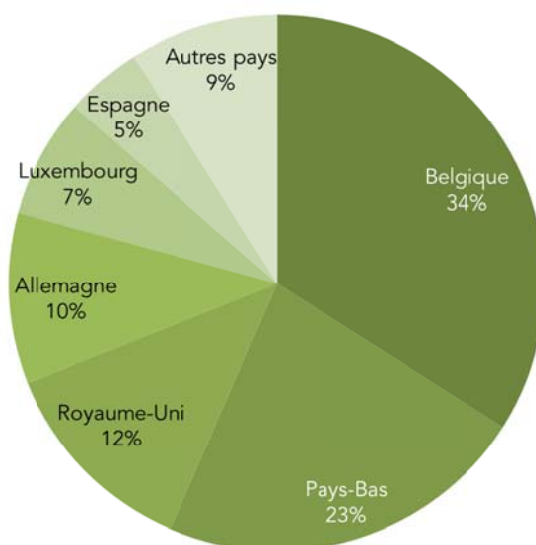
### Des nuitées étrangères en hausse uniquement en haute saison



Durant la saison 2014, les touristes étrangers ont généré 5 000 nuitées de plus que durant la saison 2013.

La saison estivale n'a pas très bien débuté puisque la fréquentation étrangère est orientée à la baisse durant l'avant-saison (-3 000 nuitées). La haute saison est marquée par une fréquentation étrangère très soutenue, aussi bien en juillet qu'en août et se solde par un excédent plus de 8 000 nuitées étrangères par rapport à la haute saison 2013. L'arrière-saison enregistre une baisse très modérée de la fréquentation étrangère (-200 nuitées).

### Une nuitée étrangère sur 3 est réalisée par un touriste belge



**66% des touristes arrivent dans les meublés labellisés d'Aquitaine en juillet ou en août.**

Aquitaine	Arrivées 2014	Rappel arrivées 2013	Répartition des arrivées par mois	Part des arrivées étrangères	Durée de séjour
Mai	5 612	5 099	13%	5%	7,0
Juin	5 161	4 635	12%	13%	8,7
Juillet	11 654	10 934	28%	17%	11,5
Août	15 970	14 021	38%	12%	11,3
Septembre	3 847	4 048	9%	12%	11,4
<b>Ensemble de la saison</b>	<b>42 244</b>	<b>38 737</b>	<b>100%</b>	<b>13%</b>	<b>10,5</b>

Le nombre de touristes ayant fréquenté les meublés labellisés d'Aquitaine s'est accru de 9% entre la saison 2013 et la saison 2014, alors que dans le même temps le nombre de nuitées a augmenté de 11%, ce qui signifie que la durée de séjour s'est allongée.

Pour la saison 2014, la durée moyenne de séjour dans les meublés labellisés d'Aquitaine est de 10,5 jours (contre 10,3 jours pour la saison 2013).

La durée de séjour varie peu selon l'origine des touristes mais évolue nettement au cours de la saison : en avant-saison, un séjour dans les meublés labellisés dure en moyenne 7,8 jours ; alors qu'en haute saison et en arrière-saison, la moyenne s'élève à 11,4 jours.