



# BILAN DE LA SAISON 2008 EN AQUITAINE

## HOTELLERIE





*Le bilan de la fréquentation touristique de la saison 2008 en Aquitaine est le fruit d'un dispositif d'enquête mis en place par l'INSEE et le Comité Régional de Tourisme d'Aquitaine, en collaboration avec les cinq Comités Départementaux du Tourisme, réunis au sein de l'Observatoire régional du tourisme et avec la participation des fédérations professionnelles.*

*Ce document doit contribuer à évaluer les actions déjà menées en termes d'adaptation de l'offre à la demande et de promotion par l'ensemble des acteurs du tourisme de notre région.*

*Nous souhaitons aussi qu'il soit un outil d'aide à la décision pour de futures programmations.*

*Nous tenons, enfin, à remercier les responsables des structures d'accueil qui sont sollicités tout au long de l'année et nous fournissent les données qualitatives et quantitatives de fréquentation indispensables à l'élaboration de ce bilan.*

### **Note méthodologique**

Le dispositif d'observation de la fréquentation dans l'hôtellerie consiste en une enquête mensuelle auprès des hôtels homologués de la région tout au long de l'année faisant l'objet d'un partenariat national entre l'INSEE et la Direction du Tourisme. Grâce à un partenariat local entre la Direction régionale de l'INSEE, le Conseil régional d'Aquitaine, la Délégation régionale au tourisme, le Comité Régional de Tourisme d'Aquitaine et les cinq comités départementaux du tourisme, tous les hôtels homologués sont interrogés depuis avril 2001. Afin de ne pas sous-estimer la fréquentation touristique hôtelière, les hôtels de chaîne non homologués ont été intégrés au champ de cette enquête à partir de début 2003. Les résultats présentés ici portent sur l'ensemble du champ de l'enquête.

Ce document présente les principaux résultats issus de cette enquête pour la saison d'été, de mai à septembre. Le découpage d'étude en "zones touristiques" a été défini après consultation des différents partenaires.

### **En hôtellerie classée, l'Aquitaine enregistre, pour la saison 2008, une baisse de nuitées de 3,5% par rapport à la saison 2007.**

Cette baisse a, toutefois, été plus modérée :

- pour la clientèle française (-2,5%) que pour la clientèle étrangère (-7,2%) ;
- sur le littoral que dans l'intérieur et les grandes villes,
- dans les hôtels indépendants que dans les hôtels de chaîne,
- dans les hôtels 3 et 4 étoiles que dans les hôtels de moindre confort.

L'ensemble de la saison enregistre une tendance à la baisse, hormis le mois de mai qui a connu une hausse conjuguée de la fréquentation française et étrangère.

Les cinq premières clientèles étrangères (dans l'ordre, le Royaume-Uni, l'Espagne, l'Allemagne, la Belgique et les Etats-Unis) ont généré moins de nuitées que pendant la saison estivale 2007.

La capacité d'accueil en chambres est stable par rapport à la saison précédente.

La durée de séjour n'enregistre pas de changement significatif, ni pour les Français, ni pour les étrangers.

## Définitions

**Hôtels homologués** : les hôtels sont homologués tourisme par avis préfectoral après délibération de la commission départementale d'action touristique. Ils sont classés en 6 catégories, de 0 à 4 étoiles Luxe, en fonction de leur confort, de leur équipement et de leurs services.

**Arrivées** : nombre de personnes enregistrées à l'arrivée.

**Nuitées** : nombre total de nuits passées par les clients dans un hôtel.

**Taux d'occupation** : nombre de chambres occupées rapporté au nombre de chambres offertes à la clientèle de passage et multiplié par 100.

**Durée moyenne de séjour** : nombre de nuitées rapporté au nombre d'arrivées.

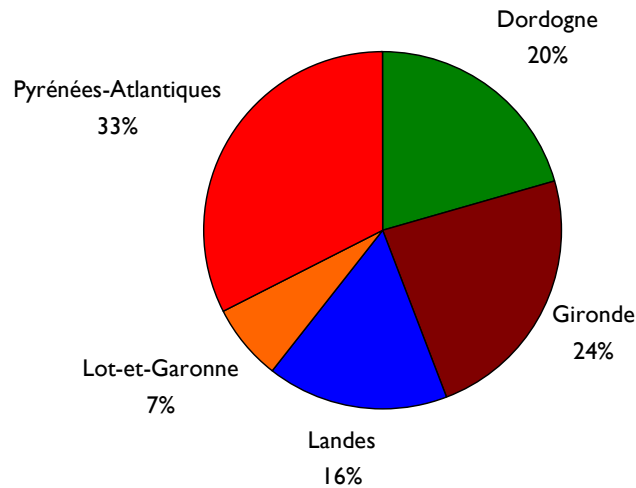
	Saison 2008	Rappel saison 2007
Fête du Travail	Jeudi 1 <sup>er</sup> mai	Mardi 1 <sup>er</sup> mai
Victoire 1945	Jeudi 8 mai	Mardi 8 mai
Ascension	Jeudi 1 <sup>er</sup> mai	Jeudi 17 mai
Pentecôte	Lundi 12 mai	Lundi 28 mai
Fête Nationale	Lundi 14 juillet	Samedi 14 juillet
Assomption	Vendredi 15 août	Mercredi 15 août

## Le parc hôtelier en Aquitaine en 2008

	Hôtels ouvert au mois d'août 2008						Evolution 2007-2008 en %					
	0 *	1 *	2 *	3 *	4 *	Total	0 *	1 *	2 *	3 *	4 *	Total
<b>Dordogne</b>	<b>28</b>	<b>18</b>	<b>107</b>	<b>54</b>	<b>12</b>	<b>219</b>	<b>-13</b>	<b>-14</b>	<b>-1</b>	<b>2</b>	<b>20</b>	<b>-2</b>
Périgord Noir	10	5	58	26	6	105	-9	-17	-2	0	50	-1
Périgord Vert Pourpre et Blanc	18	13	49	28	6	114	-14	-13	0	4	0	-3
<b>Gironde</b>	<b>32</b>	<b>17</b>	<b>135</b>	<b>56</b>	<b>14</b>	<b>254</b>	<b>-3</b>	<b>6</b>	<b>-2</b>	<b>2</b>	<b>8</b>	<b>0</b>
Côte médocaine	3	1	11	4	0	19	0	0	0	0	0	0
Bassin d'Arcachon	6	4	30	10	1	51	0	0	0	0	0	0
Bordeaux et agglomération	21	9	63	25	6	124	0	13	-3	0	20	0
Gironde Intérieure et Vignoble	2	3	31	17	7	60	-33	0	-3	6	0	-2
<b>Landes</b>	<b>16</b>	<b>17</b>	<b>114</b>	<b>24</b>	<b>4</b>	<b>175</b>	<b>-6</b>	<b>6</b>	<b>-1</b>	<b>-4</b>	<b>0</b>	<b>-1</b>
Côte landaise	7	3	51	8	2	71	0	-25	0	-11	0	-3
Zone thermale des Landes	2	4	29	7	1	43	0	33	0	0	0	2
Intérieur des Landes	7	10	34	9	1	61	-13	11	-3	0	0	-2
<b>Lot-et-Garonne</b>	<b>11</b>	<b>7</b>	<b>46</b>	<b>8</b>	<b>3</b>	<b>75</b>	<b>10</b>	<b>0</b>	<b>-2</b>	<b>0</b>	<b>0</b>	<b>0</b>
Arrondissement d'Agen	4	3	16	4	2	29	0	0	0	0	0	0
Lot-et-Garonne hors arrondissement d'Agen	7	4	30	4	1	46	17	0	-3	0	0	0
<b>Pyrénées-Atlantiques</b>	<b>43</b>	<b>23</b>	<b>196</b>	<b>70</b>	<b>16</b>	<b>348</b>	<b>-7</b>	<b>-12</b>	<b>-3</b>	<b>1</b>	<b>0</b>	<b>-3</b>
Côte basque	9	9	70	43	12	143	13	0	0	2	0	1
Intérieur Pays basque	9	2	60	12	1	84	-10	-50	-5	20	0	-5
Béarn	25	12	66	15	3	121	-11	-8	-6	-12	0	-8
<b>AQUITAINE</b>	<b>130</b>	<b>82</b>	<b>598</b>	<b>212</b>	<b>49</b>	<b>1 071</b>	<b>-6</b>	<b>-5</b>	<b>-2</b>	<b>1</b>	<b>7</b>	<b>-2</b>
Littoral aquitain	25	17	162	65	15	284	4	-6	0	0	0	0
Intérieur aquitain	105	65	436	147	34	787	-8	-4	-3	1	10	-2
Grandes villes	41	27	155	61	17	301	-2	4	-2	0	6	-1

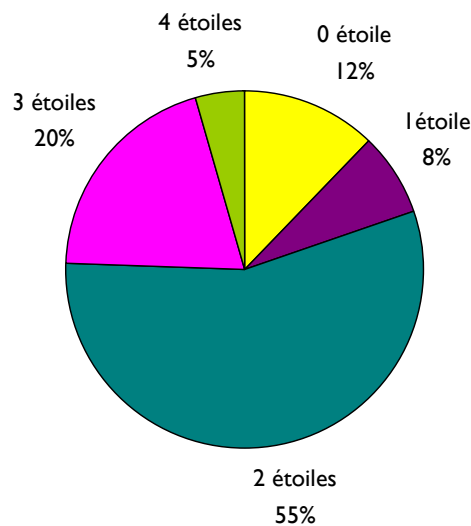
En août 2008, l'Aquitaine comptait 1 071 hôtels classés, soit 20 de moins qu'en août 2007. Le nombre d'hôtels est stable sur le littoral, la hausse du nombre d'hôtels sur la côte basque ayant compensé la baisse sur le littoral landais. Le nombre d'hôtels baisse légèrement dans l'intérieur et dans les grandes villes.

**Le département des Pyrénées-Atlantiques compte à lui seul le tiers des hôtels d'Aquitaine.**



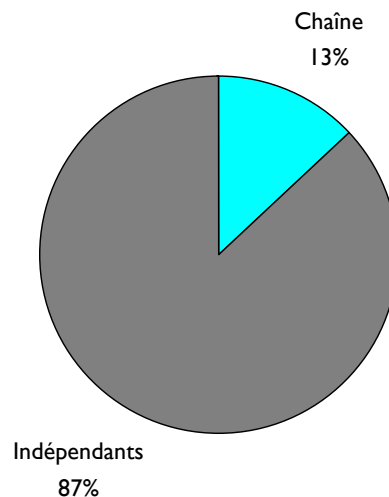
Le classement des départements est identique à celui de 2007. Un hôtel aquitain sur cinq se situe en Dordogne (contre 21% en 2007). La Gironde augmente son poids dans l'offre régionale d'un point. Les autres départements ne subissent aucune modification.

**Plus de la moitié des hôtels aquitains sont classés 2 étoiles.**



Les trois quarts des hôtels aquitains sont classés deux ou trois étoiles. L'offre des autres catégories est beaucoup moins importante en nombre d'établissements.

**87% des hôtels de la région sont des hôtels indépendants.**



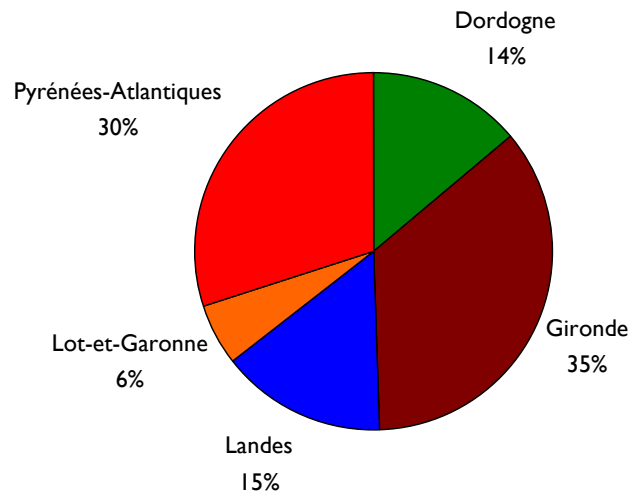
Comme en 2007, seulement 13% des hôtels aquitains appartiennent à une chaîne.

## La capacité d'accueil en chambres dans les hôtels en août 2008

	Chambres offertes au mois d'août 2008						Evolution 2007-2008 en %					
	0 *	1 *	2 *	3 *	4 *	Total	0 *	1 *	2 *	3 *	4 *	Total
<b>Dordogne</b>	457	265	1 863	1 298	303	4 187	-4	-10	-1	2	30	1
Périgord Noir	107	81	1 018	646	127	1 979	-7	-8	-4	4	31	0
Périgord Vert												
Pourpre et Blanc	350	184	845	652	176	2 208	-3	-10	4	1	29	2
<b>Gironde</b>	1 623	592	4 374	3 133	830	10 551	-1	12	-3	2	7	0
Côte médocaine			210	160	0	430			0	0		0
Bassin d'Arcachon	62	113	741			1 339	-10	0	2			0
Bordeaux et agglomération	1 421	445	2 857	2 220	541	7 484	0	18	-4	2	10	1
Gironde Intérieure et Vignoble			566	360	259	1 298			-3	0	2	-1
<b>Landes</b>	231	246	2 867	1 122	62	4 528	-2	10	1	-1	4	1
Côte landaise	98	38	916			1 371	-1	-16	0			-2
Zone thermale des Landes			1 371			2 143			0			1
Intérieur des Landes	95	123	580			1 015	-8	8	5			3
<b>Lot-et-Garonne</b>	259	156	1 062	138	48	1 662	34	0	-1	-1	-1	3
Arrondissement d'Agen	151	124	475			841	-1	0	0			0
Lot-et-Garonne hors arrondissement d'Agen	108	32	587			821	163	1	-2			7
<b>Pyrénées-Atlantiques</b>	1 025	346	4 185	2 539	850	8 947	5	-11	-2	1	0	-1
Côte basque	402	209	1 805	1 658	710	4 784	16	-1	3	0	0	2
Intérieur Pays basque			1 062			1 423			-4			-4
Béarn	538	126	1 318	640	118	2 740	-1	-10	-7	-1	0	-5
<b>AQUITAINE</b>	3 596	1 605	14 351	8 230	2 093	29 875	2	1	-1	1	6	0
Littoral aquitain	612	370	3 672	2 490	780	7 924	8	-2	2	0	0	1
Intérieur aquitain	2 984	1 236	10 679	5 740	1 313	21 951	1	2	-2	2	11	0
Grandes villes	2 447	921	5 639	3 997	1 300	14 304	1	7	-2	1	4	0

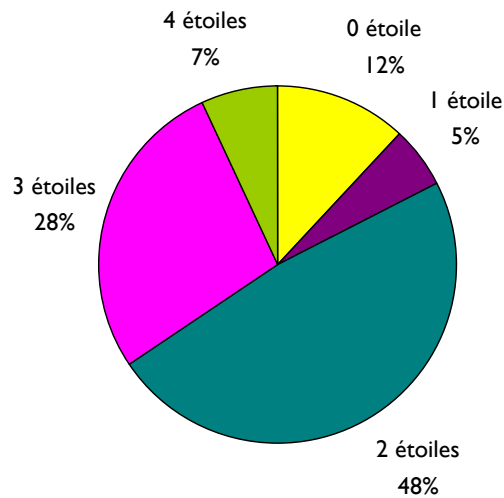
En août 2008, les hôtels classés d'Aquitaine offraient 29 875 chambres, soit 80 chambres de plus qu'en août 2007, ce qui ne représente pas de hausse significative.

## La Gironde concentre plus du tiers des chambres d'hôtels classés d'Aquitaine.



Le classement de la capacité en chambres est très différent de celui en nombre d'hôtels. Les Pyrénées-Atlantiques sont devancées par la Gironde en nombre de chambres. Les Landes, grâce au poids de l'hôtellerie thermique, se placent en troisième position et dépassent la Dordogne. Le Lot-et-Garonne reste en cinquième position.

## Les chambres d'hôtels 2 étoiles représentent un peu moins de la moitié de la capacité d'accueil régionale.

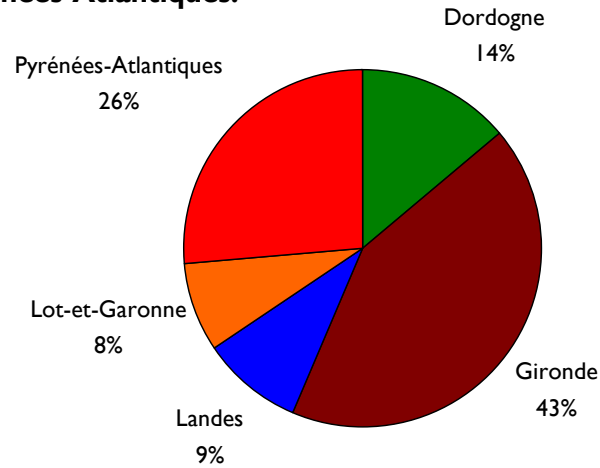


Les hôtels 3 et 4 étoiles proposent 35% des chambres, alors qu'ils ne représentent qu'un quart des hôtels.

A l'inverse, les hôtels 0 et 1 étoile (un hôtel aquitain sur cinq) ne proposent que 17% du total des chambres de la région.

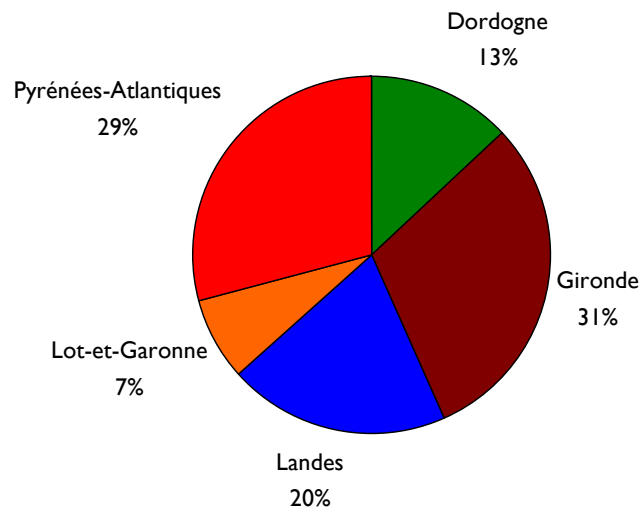


**Près de 7 chambres d'hôtels 0 et 1 étoile sur 10 sont proposées en Gironde ou dans les Pyrénées-Atlantiques.**



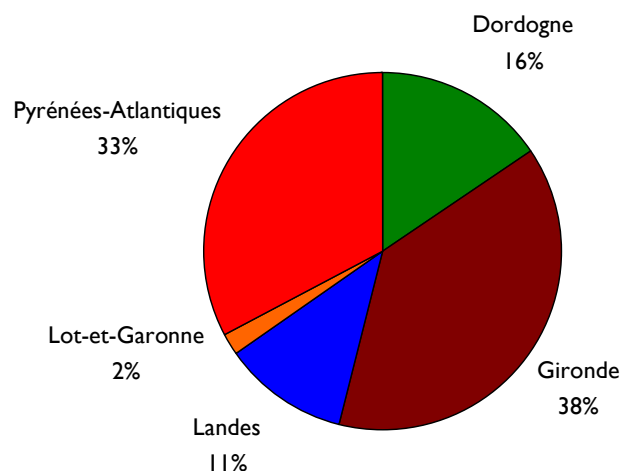
La Gironde domine largement l'offre régionale de chambres classées 0 et 1 étoile. Les Landes et les Pyrénées-Atlantiques sont, à l'inverse, sous représentés dans cette catégorie.

**L'offre régionale en chambres d'hôtels 2 étoiles est mieux répartie.**



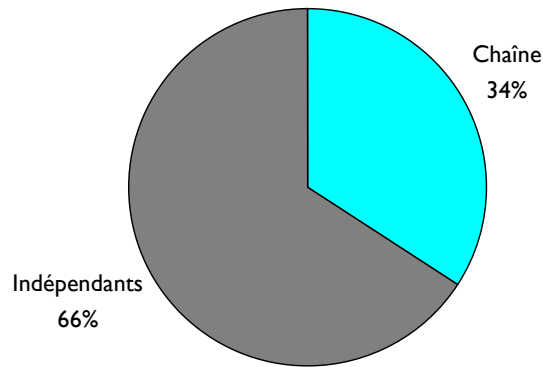
Le poids des Landes est plus important dans l'offre en chambres 2 étoiles que dans les autres catégories.

**71% des chambres d'hôtels 3 et 4 étoiles sont en Gironde et dans les Pyrénées-Atlantiques.**



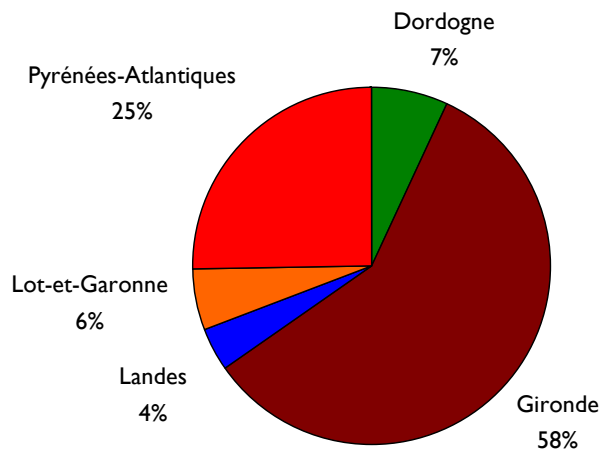
Les Landes et le Lot-et-Garonne sont sous représentés au sein de l'offre en chambres de catégories supérieures.

**En Aquitaine, les deux tiers des chambres d'hôtels appartiennent à des hôtels indépendants.**



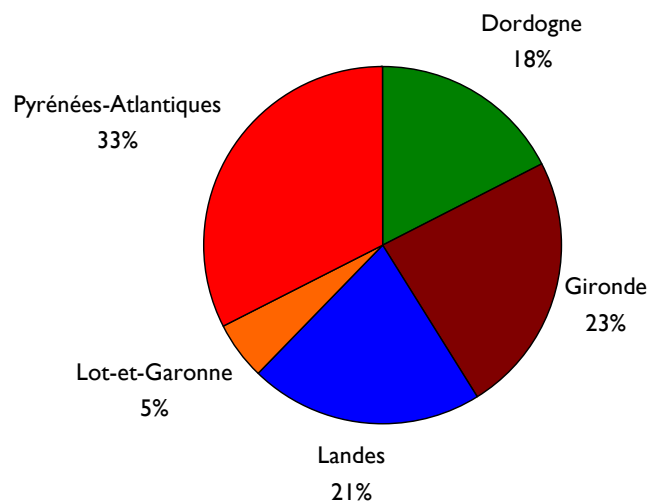
Les hôtels indépendants représentent 87% de l'offre régionale, mais leur capacité en chambres ne représente que les deux tiers de l'offre aquitaine. Ce sont en général des établissements de plus petite taille que les hôtels de chaîne.

**Près de 6 chambres d'hôtels de chaîne sur 10 sont situées en Gironde.**



La Dordogne et les Landes sont sous représentées au sein de l'offre de chambres en hôtels de chaîne.

**Les Pyrénées-Atlantiques possèdent l'offre la plus importante d'Aquitaine en chambres d'hôtels indépendants.**



Les Pyrénées-Atlantiques devancent largement la Gironde, qui est très proche des Landes pour l'offre en chambres indépendantes. La Dordogne est également beaucoup plus présente sur ce créneau.



## La fréquentation sur l'ensemble de la saison (de mai à septembre)

### Les nuitées en Aquitaine en 2008

**Une fréquentation totale en baisse de 3,5% par rapport à la saison 2007.**

Evolution des nuitées	Ensemble	Français	Etrangers
Nombre de nuitées 2008	<b>4 796 330</b>	3 798 052	998 278
Répartition	<b>100%</b>	79%	21%
Evolution 2007-2008	<b>-3,5%</b>	-2,5%	-7,2%

Après trois années de hausse consécutives, la saison 2008 enregistre une baisse de 3,5% du nombre de nuitées en hôtellerie, soit un déficit de 173 000 nuitées. Les Français ont généré 96 000 nuitées hôtelières de moins que durant la saison estivale 2007, les étrangers 77 000 nuitées de moins. La fréquentation française a représenté 79% de la fréquentation totale de la saison 2008, contre 78% la saison précédente.

La baisse a été ressentie dans l'ensemble des départements, mais de façon plus forte en Dordogne, en Gironde et en Lot-et-Garonne. Les Landes et les Pyrénées-Atlantiques enregistrent une baisse plus modérée grâce à la diminution moins importante de la fréquentation du littoral.

**La baisse de fréquentation est plus forte dans les catégories de confort les moins élevées.**

Nuitées	0 et 1 étoile	2 étoiles	3 et 4 étoiles	Ensemble
<b>Dordogne</b>	<b>91 055</b>	<b>297 769</b>	<b>253 640</b>	<b>642 464</b>
Evolution 2007-2008	-12,2%	-5,3%	-2,0%	-5,1%
<b>Gironde</b>	<b>375 889</b>	<b>742 374</b>	<b>585 359</b>	<b>1 703 622</b>
Evolution 2007-2008	NC	NC	NC	-4,7%
<b>Landes</b>	<b>64 957</b>	<b>425 659</b>	<b>187 774</b>	<b>678 390</b>
Evolution 2007-2008	4,0%	-0,4%	-3,7%	-0,9%
<b>Lot-et-Garonne</b>	<b>53 994</b>	<b>127 618</b>	<b>23 233</b>	<b>204 845</b>
Evolution 2007-2008	NC	NC	NC	-6,7%
<b>Pyrénées-Atlantiques</b>	<b>215 624</b>	<b>726 474</b>	<b>624 911</b>	<b>1 567 009</b>
Evolution 2007-2008	-2,2%	-5,3%	1,9%	-2,1%
<b>AQUITAINE</b>	<b>801 475</b>	<b>2 319 950</b>	<b>1 674 905</b>	<b>4 796 330</b>
Evolution 2007-2008	-6,4%	-3,7%	-1,7%	-3,5%

NC : Non Calculable car valeur manquante en 2007.

Les baisses les plus importantes sont enregistrées par les hôtels classés 0 et 1 étoile, malgré une augmentation de la capacité d'accueil en chambres des établissements de ces deux catégories.

Les hôtels 2 étoiles enregistrent une baisse de fréquentation légèrement supérieure au recul de leur capacité d'accueil.

La baisse de fréquentation la moins importante est enregistrée dans les hôtels 3 et 4 étoiles, notamment grâce à l'augmentation de leur capacité d'accueil (+1% de chambres pour les hôtels 3 étoiles et +6% pour les hôtels 4 étoiles).

### Une baisse moins importante dans les hôtels du littoral aquitain.

Nuitées	0 et 1 étoile	2 étoiles	3 et 4 étoiles	Ensemble
<b>Littoral</b>	<b>184 773</b>	<b>703 803</b>	<b>655 461</b>	<b>1 544 037</b>
Evolution 2007-2008	-6,6%	0,8%	-1,6%	-1,2%
<b>Intérieur</b>	<b>616 702</b>	<b>1 616 147</b>	<b>1 019 444</b>	<b>3 252 293</b>
Evolution 2007-2008	-6,3%	-5,5%	-1,8%	-4,6%
<b>Grandes villes</b>	<b>573 615</b>	<b>948 928</b>	<b>818 431</b>	<b>2 340 974</b>
Evolution 2007-2008	-6,7%	-2,4%	-1,0%	-3,0%

Cette baisse des nuitées sur le littoral est moins importante que dans l'intérieur ou les grandes villes, grâce à la hausse de la fréquentation des hôtels 2 étoiles du littoral. Les autres catégories d'hôtels du littoral suivent la même tendance à la baisse que celle enregistrée dans les autres types de destination.

Dans l'intérieur et dans les grandes villes, la baisse est moins importante dans les catégories de confort supérieures.

### La tendance à la baisse est plus forte dans les hôtels de chaîne

Nuitées	Chaîne	Indépendants	Ensemble
<b>Littoral</b>	<b>412 302</b>	<b>1 131 733</b>	<b>1 544 037</b>
Evolution 2007-2008	-2,1%	-0,8%	-1,2%
<b>Intérieur</b>	<b>1 283 330</b>	<b>1 968 963</b>	<b>3 252 293</b>
Evolution 2007-2008	-5,2%	-4,1%	-4,6%
<b>Grandes villes</b>	<b>1 417 721</b>	<b>923 258</b>	<b>2 340 974</b>
Evolution 2007-2008	-5,4%	0,8%	-3,0%
<b>AQUITAINE</b>	<b>1 695 632</b>	<b>3 100 696</b>	<b>4 796 330</b>
Evolution 2007-2008	-4,5%	-2,9%	-3,5%

Quelle que soit la destination, la baisse de la fréquentation est moins importante dans les hôtels indépendants, mais ce phénomène est encore plus net dans les grandes villes.

## Les taux d'occupation en Aquitaine

Les hôtels deux étoiles enregistrent la baisse des taux d'occupation la plus modérée.

Taux d'occupation	0 et 1 étoile	2 étoiles	3 et 4 étoiles	Ensemble
<b>Dordogne</b>	<b>54,9%</b>	<b>60,9%</b>	<b>59,1%</b>	<b>59,2%</b>
Evolution 2007-2008 en point	-3,2	-1,5	-3,2	-2,4
<b>Gironde</b>	<b>72,6%</b>	<b>69,1%</b>	<b>61,6%</b>	<b>67,0%</b>
Evolution 2007-2008 en point	-3,7	-0,8	-4,5	-2,8
<b>Landes</b>	<b>58,0%</b>	<b>61,6%</b>	<b>62,2%</b>	<b>61,4%</b>
Evolution 2007-2008 en point	1,1	-0,2	-1,4	-0,4
<b>Lot-et-Garonne</b>	<b>60,1%</b>	<b>51,3%</b>	<b>50,5%</b>	<b>53,4%</b>
Evolution 2007-2008 en point	-0,8	-3,5	-2,4	-2,5
<b>Pyrénées-Atlantiques</b>	<b>65,9%</b>	<b>67,1%</b>	<b>72,2%</b>	<b>68,8%</b>
Evolution 2007-2008 en point	0,7	-0,2	0,2	0,1
<b>AQUITAINE</b>	<b>66,1%</b>	<b>64,6%</b>	<b>64,6%</b>	<b>64,9%</b>
Evolution 2007-2008 en point	-1,7	-0,9	-2,4	-1,5

En moyenne pour la saison 2008, 64,9% des chambres d'hôtels d'Aquitaine étaient occupées (contre 66,4% pour la saison 2007).

La baisse des taux d'occupation la plus importante a été enregistrée dans les hôtels 3 et 4 étoiles. Elle a été plus modérée dans les autres catégories, notamment les hôtels deux étoiles.

Les Landes et les Pyrénées-Atlantiques affichent un taux d'occupation moyen sensiblement équivalent à celui de la saison 2007, alors que dans les autres départements, la baisse du taux d'occupation a été plus significative.

Le taux d'occupation moyen le plus élevé est celui des hôtels 0 ou 1 étoile.

**Une baisse des taux d'occupation généralisée, quel que soit le type de destination.**

Taux d'occupation	0 et 1 étoile	2 étoiles	3 et 4 étoiles	Ensemble
<b>Littoral</b>	<b>73,2%</b>	<b>70,8%</b>	<b>74,6%</b>	<b>72,6%</b>
Evolution 2007-2008 en point	-1,7	0,5	-2,2	-1,0
<b>Intérieur</b>	<b>64,4%</b>	<b>62,5%</b>	<b>59,9%</b>	<b>62,1%</b>
Evolution 2007-2008 en point	-1,8	-1,4	-2,4	-1,7
<b>Grandes villes</b>	<b>74,1%</b>	<b>70,1%</b>	<b>66,2%</b>	<b>69,6%</b>
Evolution 2007-2008 en point	-3,3	-0,9	-1,9	-1,8

Cette baisse est cependant moins importante sur le littoral, grâce à un meilleur niveau d'activité dans les hôtels 2 étoiles de la côte.

Dans l'intérieur et dans les grandes villes, le taux d'occupation des hôtels 2 étoiles baisse de façon moins importante que pour les autres catégories.

Les différents types de destination ont des caractéristiques d'occupation différentes :

- Sur le littoral, les taux d'occupation les plus élevés sont ceux des hôtels haut de gamme.
- Dans l'intérieur et les grandes villes, à l'inverse, plus le niveau de confort est élevé, plus le taux d'occupation est bas.
- Les taux d'occupation sont plus bas dans l'intérieur que sur le littoral ou dans les grandes villes, quel que soit le niveau de confort.

**Une baisse des taux d'occupation plus fortement ressentie dans les hôtels de chaîne.**

<b>Taux d'occupation</b>	<b>Chaîne</b>	<b>Indépendants</b>	<b>Ensemble</b>
<b>Littoral</b>	<b>80,3</b>	<b>70,0</b>	<b>72,6</b>
Evolution 2007-2008 en point	-4,0	-0,1	-1,0
<b>Intérieur</b>	<b>69,1</b>	<b>57,9</b>	<b>62,1</b>
Evolution 2007-2008 en point	-2,1	-1,5	-1,7
<b>Grandes villes</b>	<b>70,9</b>	<b>67,6</b>	<b>69,6</b>
Evolution 2007-2008 en point	-2,6	-0,6	-1,8
<b>AQUITAINE</b>	<b>71,3</b>	<b>61,5</b>	<b>64,9</b>
Evolution 2007-2008	-2,4	-1,1	-1,5

Les hôtels de chaîne conservent des taux d'occupation beaucoup plus élevés que ceux des hôtels indépendants. Toutefois, les taux d'occupation des hôtels de chaîne ont baissé plus nettement que ceux des hôtels indépendants, aussi bien sur le littoral que dans l'intérieur et les grandes villes.

C'est sur le littoral que le taux d'occupation moyen des hôtels de chaîne enregistre la plus forte baisse, même si ces hôtels conservent le taux d'occupation moyen le plus élevé d'Aquitaine, toutes destinations confondues.

C'est dans l'intérieur et sur le littoral que la différence du niveau d'activité entre les hôtels de chaîne et les hôtels indépendants est la plus importante (respectivement 11 points et 10 points, contre 3 points dans les grandes villes). Dans les grandes villes, la fréquentation des hôtels de chaîne n'est que légèrement supérieure à celle des hôtels indépendants.

Les hôtels aquitains ont accueilli 111 000 touristes de moins que durant la saison 2007.

Arrivées	Mai	Juin	Juillet	Août	Septembre	Saison
<b>Dordogne</b>	<b>58 675</b>	<b>57 867</b>	<b>71 005</b>	<b>93 777</b>	<b>61 048</b>	<b>342 372</b>
<b>Evolution 2007-2008</b>	<b>+8%</b>	<b>-7%</b>	<b>-4%</b>	<b>+5%</b>	<b>-9%</b>	<b>-1%</b>
Périgord Noir	25 192	24 668	30 478	41 864	29 831	152 033
Evolution 2007-2008	+12%	-1%	-5%	-7%	-5%	-2%
Périgord Vert Pourpre et Blanc	33 481	33 197	40 529	51 915	31 217	190 339
Evolution 2007-2008	+5%	-11%	-3%	+17%	-12%	-0%
<b>Gironde</b>	<b>194 346</b>	<b>204 655</b>	<b>201 871</b>	<b>238 478</b>	<b>203 372</b>	<b>1 042 722</b>
<b>Evolution 2007-2008</b>	<b>+8%</b>	<b>-9%</b>	<b>-7%</b>	<b>-9%</b>	<b>-13%</b>	<b>-7%</b>
Côte médocaine	4 907	5 853	6 239	9 032	5 036	31 067
Evolution 2007-2008	+34%	+9%	-17%	+10%	-10%	+2%
Bassin d'Arcachon	21 459	22 225	26 241	34 040	23 015	126 980
Evolution 2007-2008	+18%	-10%	+2%	+10%	-33%	-5%
Bordeaux et agglomération	146 148	152 216	141 248	164 915	149 723	754 250
Evolution 2007-2008	+8%	-8%	-9%	-13%	-8%	-7%
Gironde Intérieure et Vignoble	21 832	24 363	28 139	30 487	25 597	130 418
Evolution 2007-2008	-3%	-20%	-5%	-7%	-18%	-11%
<b>Landes</b>	<b>35 673</b>	<b>36 580</b>	<b>49 862</b>	<b>73 041</b>	<b>46 165</b>	<b>241 321</b>
<b>Evolution 2007-2008</b>	<b>+15%</b>	<b>+3%</b>	<b>+3%</b>	<b>+3%</b>	<b>-4%</b>	<b>+3%</b>
Côte landaise	14 460	15 644	22 689	28 913	16 028	97 734
Evolution 2007-2008	+33%	+11%	+10%	+17%	-5%	+12%
Zone thermale des Landes	7 944	7 078	9 165	19 197	17 075	60 459
Evolution 2007-2008	+2%	-13%	-12%	-24%	-5%	-13%
Intérieur des Landes	13 270	13 855	18 010	24 933	13 065	83 133
Evolution 2007-2008	+7%	+3%	+4%	+19%	-3%	+7%
<b>Lot-et-Garonne</b>	<b>23 349</b>	<b>28 406</b>	<b>30 824</b>	<b>31 475</b>	<b>18 727</b>	<b>132 781</b>
<b>Evolution 2007-2008</b>	<b>+5%</b>	<b>+1%</b>	<b>=</b>	<b>+3%</b>	<b>-27%</b>	<b>-3%</b>
Arrondissement d'Agen	13 748	15 491	16 320	17 941	9 037	72 537
Evolution 2007-2008	+5%	+3%	=	+32%	-32%	+2%
Lot-et-Garonne hors arrondissement d'Agen	9 601	12 915	14 503	13 530	9 689	60 238
Evolution 2007-2008	+6%	+0%	-1%	-19%	-22%	-8%
<b>Pyrénées-Atlantiques</b>	<b>133 444</b>	<b>135 211</b>	<b>167 483</b>	<b>206 774</b>	<b>149 707</b>	<b>792 619</b>
<b>Evolution 2007-2008</b>	<b>+5%</b>	<b>-7%</b>	<b>-11%</b>	<b>=</b>	<b>-7%</b>	<b>-4%</b>
Côte basque	73 914	78 980	99 896	120 931	88 259	461 980
Evolution 2007-2008	+1%	-5%	-11%	+1%	-8%	-5%
Intérieur Pays basque	17 971	16 787	20 586	31 358	18 727	105 429
Evolution 2007-2008	+22%	-9%	-13%	-2%	-17%	-5%
Béarn	41 560	39 443	47 001	54 485	42 722	225 211
Evolution 2007-2008	+8%	-9%	-8%	-2%	=	-3%
<b>Aquitaine</b>	<b>445 483</b>	<b>462 721</b>	<b>521 042</b>	<b>643 540</b>	<b>479 022</b>	<b>2 551 808</b>
<b>Evolution 2007-2008</b>	<b>+8%</b>	<b>-7%</b>	<b>-7%</b>	<b>-2%</b>	<b>-10%</b>	<b>-4%</b>
Littoral aquitain	114 737	122 703	155 067	192 916	132 337	717 760
Evolution 2007-2008	+8%	-4%	-7%	+5%	-13%	-2%
Intérieur aquitain	330 442	339 619	365 548	450 111	346 233	1 831 953
Evolution 2007-2008	+7%	-8%	-7%	-5%	-9%	-5%
Grandes villes	261 777	269 593	281 393	331 626	262 866	1 407 255
Evolution 2007-2008	+6%	-6%	-9%	-4%	-9%	-5%



## La durée de séjour dans les hôtels en Aquitaine

Une durée de séjour stable par rapport à la saison 2007.

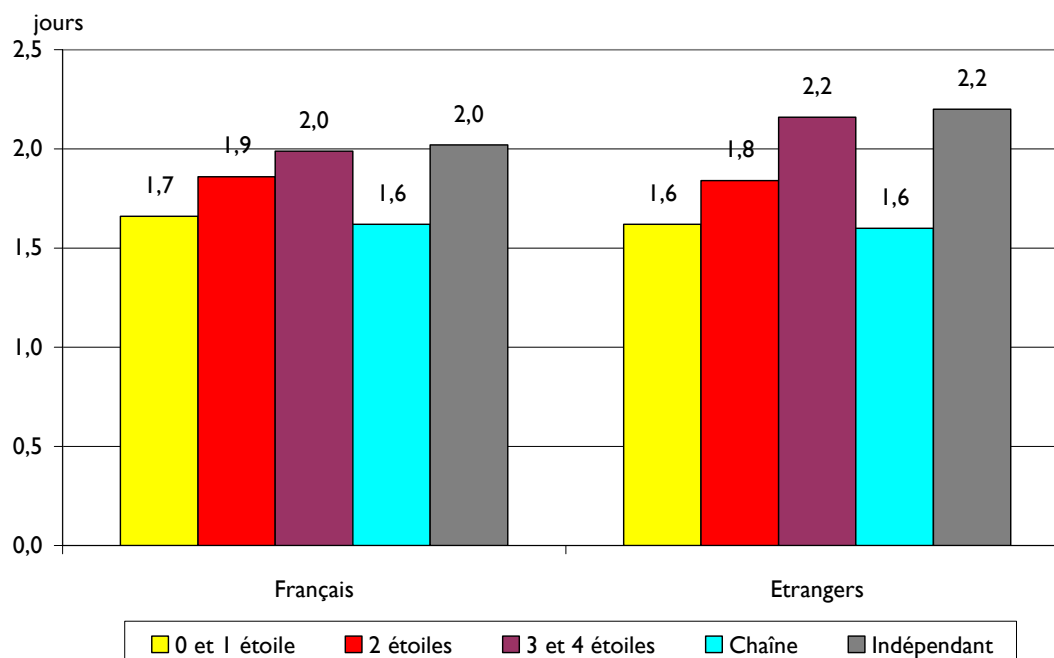
Durée de séjour en jour	Français	Etrangers
<b>Dordogne</b>	<b>1,7</b>	<b>2,3</b>
Evolution 2007-2008	-0,1	0,1
<b>Gironde</b>	<b>1,6</b>	<b>1,7</b>
Evolution 2007-2008	0,0	0,0
<b>Landes</b>	<b>2,9</b>	<b>2,2</b>
Evolution 2007-2008	-0,1	-1,2
<b>Lot-et-Garonne</b>	<b>1,5</b>	<b>1,8</b>
Evolution 2007-2008	-0,1	0,0
<b>Pyrénées-Atlantiques</b>	<b>1,9</b>	<b>2,1</b>
Evolution 2007-2008	0,1	0,0
<b>AQUITAINE</b>	<b>1,9</b>	<b>2,0</b>
Evolution 2007-2008	0,0	0,0

La durée des séjours des touristes français et étrangers est la même que pour la saison 2007, ce qui explique que la baisse des nuitées soit corrélée à celle des arrivées.

La seule baisse notable de la durée de séjour est celle des étrangers dans les hôtels des Landes. Toutefois, ce département se caractérise par des durées de séjours plus longues que celles des autres départements, aussi bien pour les touristes français que pour les étrangers. Le département des Landes est aussi le seul qui affiche une durée de séjour moyenne plus longue pour les Français que pour les étrangers. Il faut y voir la forte influence du thermalisme sur la fréquentation française.

La Dordogne se distingue des autres départements par une différence plus importante entre la durée de séjour des touristes hexagonaux et celle des touristes étrangers.

Une durée de séjour qui augmente avec le niveau de confort.



Pour les Français, la différence entre la durée de séjour dans un hôtel 0 et 1 étoile et un hôtel 3 et 4 étoiles est de 0,3 jours.

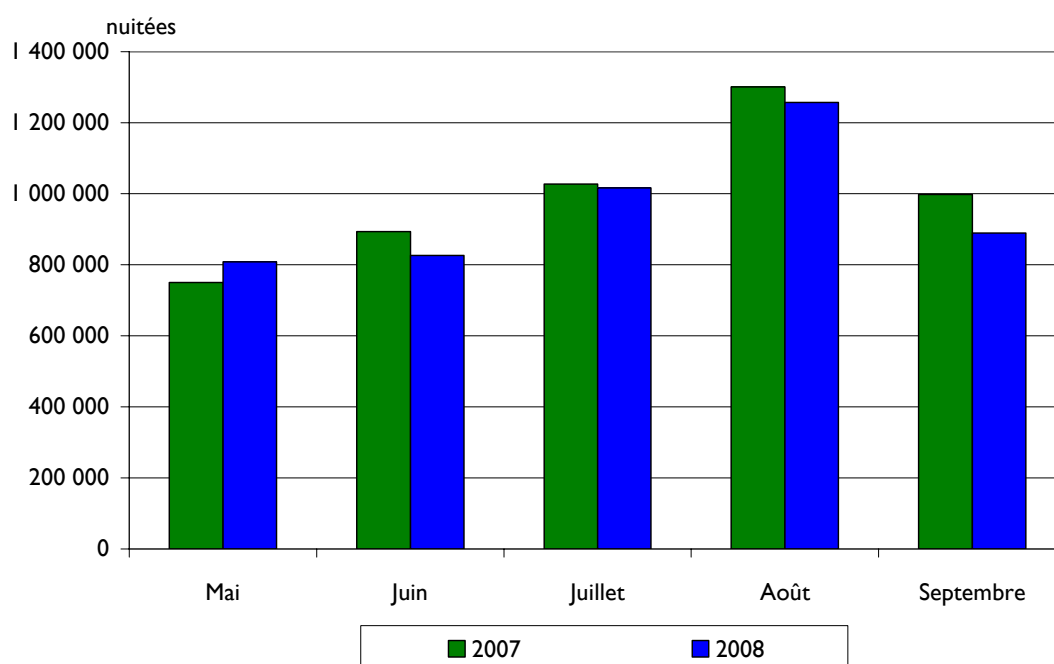
Cette différence est plus importante pour les touristes étrangers puisqu'elle s'établit à 0,6 jours.

Quelle que soit l'origine des touristes, la durée de séjour est plus longue dans un hôtel indépendant que dans un hôtel de chaîne (+0,4 jour pour les touristes français et +0,6 jour en ce qui concerne les étrangers).

## La fréquentation mensuelle

Nuitées en Aquitaine	Ensemble	Français	Etrangers
Mai	<b>808 500</b>	659 192	149 308
Juin	<b>826 275</b>	654 513	171 762
Juillet	<b>1 015 853</b>	778 817	237 036
Août	<b>1 256 556</b>	1 007 671	248 885
Septembre	<b>889 146</b>	697 859	191 287
Saison 2008	<b>4 796 330</b>	3 798 052	998 278

Une fréquentation orientée à la baisse de juin à septembre.

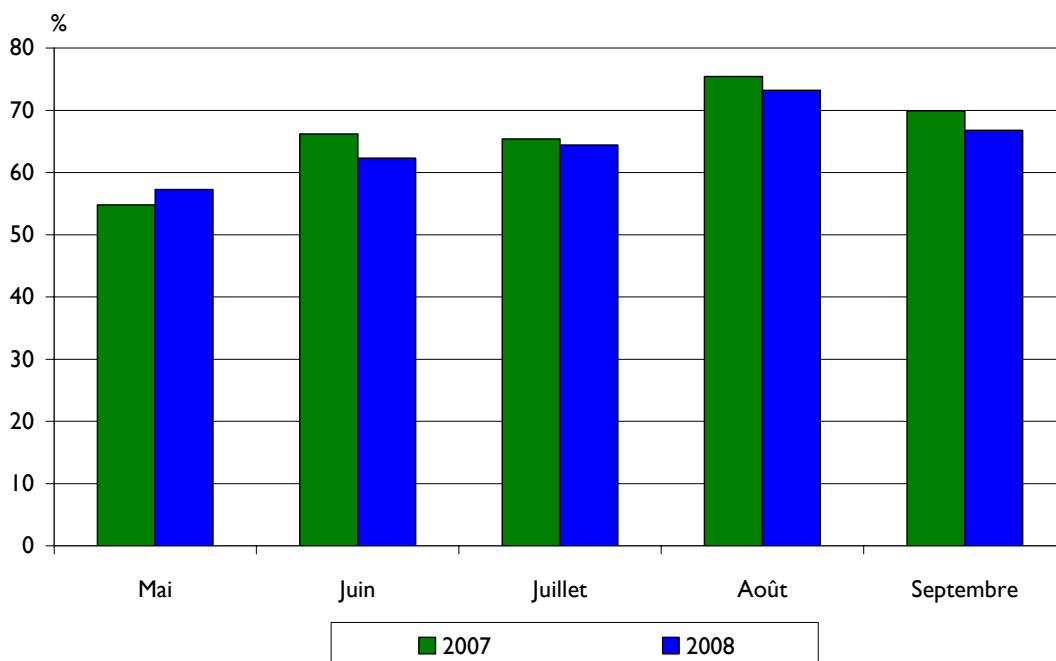


La saison 2008 a bien démarré pour les hôtels aquitains, avec un mois de mai en hausse par rapport à mai 2007 (+58 000 nuitées). Le mois de mai est marqué par une hausse conjuguée des fréquentations françaises et étrangères.

La tendance s'est inversée dès le mois de juin, et la baisse a été sensible de juin à septembre :

- Le mois de juin enregistre une baisse de 7% (-67 000 nuitées), aussi bien ressentie auprès de la clientèle française qu'étrangère.
- Le mois de juillet se caractérise par une baisse moins importante (-1%, soit 12 000 nuitées de moins qu'en juillet 2007). Une légère hausse de la fréquentation étrangère a compensé, en partie, le tassement des nuitées françaises.
- La fréquentation du mois d'août est clairement orientée à la baisse (-3%, soit un déficit de 44 000 nuitées par rapport à la saison précédente).
- Le mois de septembre accuse la plus forte baisse (-11%, soit 108 000 de moins qu'en arrière saison 2007).

Le taux d'occupation mensuel moyen est en baisse toute la saison hormis en mai.



Au mois de mai, le taux d'occupation moyen est supérieur de 2,5 points à celui de mai 2007. Toutefois, le taux d'occupation du mois de mai (57% de chambres occupées) reste le plus bas de la saison.

Le taux d'occupation mensuel maximum est atteint en août, avec 73% de chambres occupées (contre plus de 75% en août 2007).

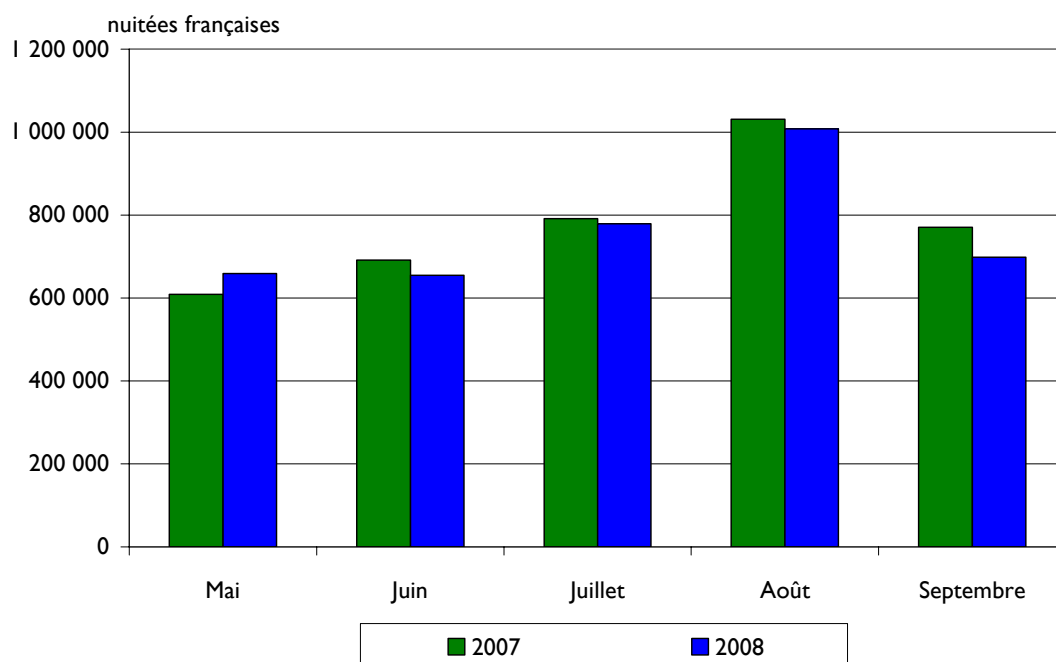
Les baisses les plus importantes sont celles de juin (-3,9 points par rapport à 2007) et de septembre (-3,1 points). La baisse de juillet est plus modérée (-1 point par rapport à juillet 2007).

**Une fréquentation française en baisse de 2,5% par rapport à 2007.**

Durant la saison 2008, les hôtels classés d'Aquitaine ont enregistré près de 3,8 millions de nuitées de touristes français, soit 96 000 de moins que durant la saison 2007.

La fréquentation étrangère ayant subi une baisse encore plus importante, les nuitées françaises représentent, pour la saison 2008, 79% de la fréquentation totale (contre 78% la saison précédente).

Une fréquentation française en recul de juin à septembre.

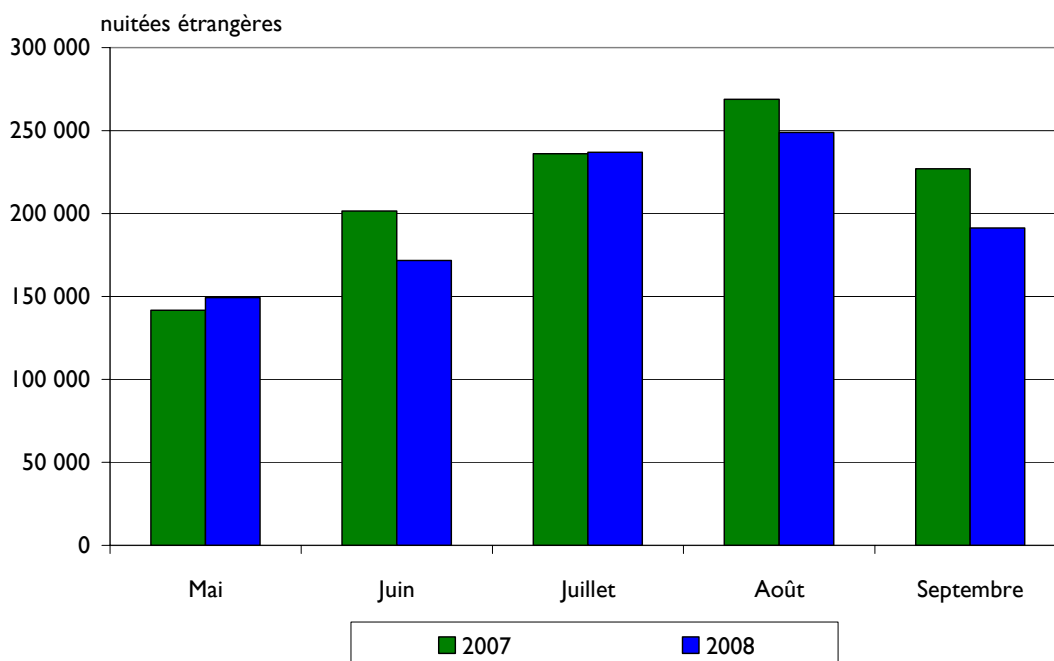


Au mois de mai, les Français ont généré 50 500 nuitées de plus que l'année précédente. Le reste de la saison a été orienté à la baisse, le recul le plus important étant celui de septembre (-73 000 nuitées). La haute saison enregistre une baisse de fréquentation française de 37 000 nuitées, équivalente au recul du seul mois de juin.

### Une fréquentation étrangère en baisse de 7,2% par rapport à 2007.

Avec 998 000 nuitées générées au cours de la saison 2008, la fréquentation étrangère enregistre un déficit de 77 000 nuitées par rapport à la saison 2007.

#### Une fréquentation étrangère en recul en juin, août et septembre.



Au mois de mai 2008, les touristes étrangers ont généré 7 600 nuitées de plus qu'en mai 2007.

Le mois de juillet enregistre une hausse de fréquentation plus modérée (moins d'un millier de nuitées étrangères supplémentaires).

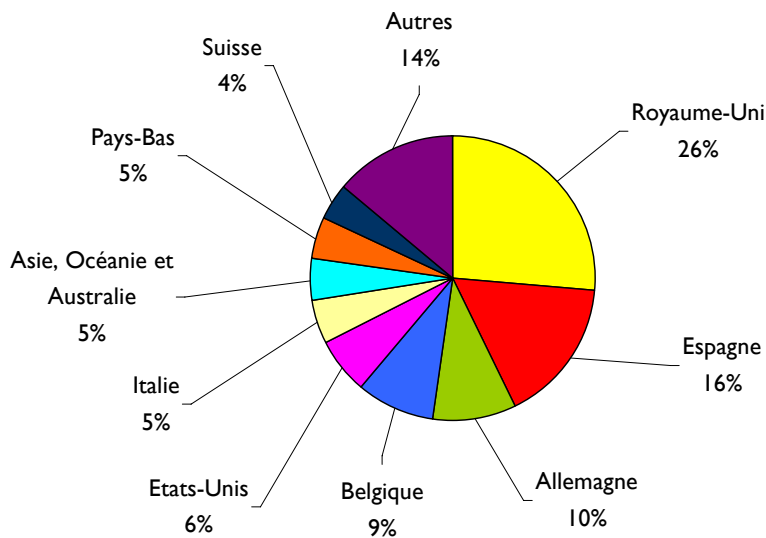
Ces deux mois n'ont pas compensé la baisse de juin (-30 000 nuitées), d'août (-20 000 nuitées) et de septembre (-35 600 nuitées).

La baisse de la fréquentation étrangère a participé de façon très significative à la baisse de la fréquentation totale des hôtels aquitains.

### Les Britanniques leaders des clientèles étrangères.

	Dordogne	Gironde	Landes	Lot-et-Garonne	Pyrénées-Atlantiques	Aquitaine
<b>Europe</b>	146 190	325 097	79 156	19 831	285 545	855 819
Allemagne	16 052	39 338	12 099	1 913	26 291	95 693
Belgique	27 996	25 102	10 810	2 413	23 144	89 465
Espagne	18 084	78 898	10 857	3448	50 430	161 717
Italie	6 780	17 774	3 422	1489	19 468	48 933
Pays-Bas	11 577	11 985	8 315	1974	11 894	45 745
Royaume-Uni	50 465	97 901	18 589	5589	91 654	264 198
Suisse	6 681	15 192	4865	807	14 386	41 931
<b>Amériques</b>	21 809	38 782	3 065	1 442	22 211	87 309
dont Etats-Unis	17 273	28 097	2 028	972	15 698	64 068
<b>Asie/Océanie/Australie</b>	10 418	19 177	4149	1088	12 795	47 627
<b>Afrique</b>	603	3 064	646	290	2 921	7 524
<b>Etranger</b>	179 019	386 120	87 017	22 651	323 471	998 278
<b>France</b>	463 445	1 317 502	591 373	182 194	1 243 538	3 798 052

Plus d'un quart des nuitées sont générées par les touristes du Royaume-Uni.



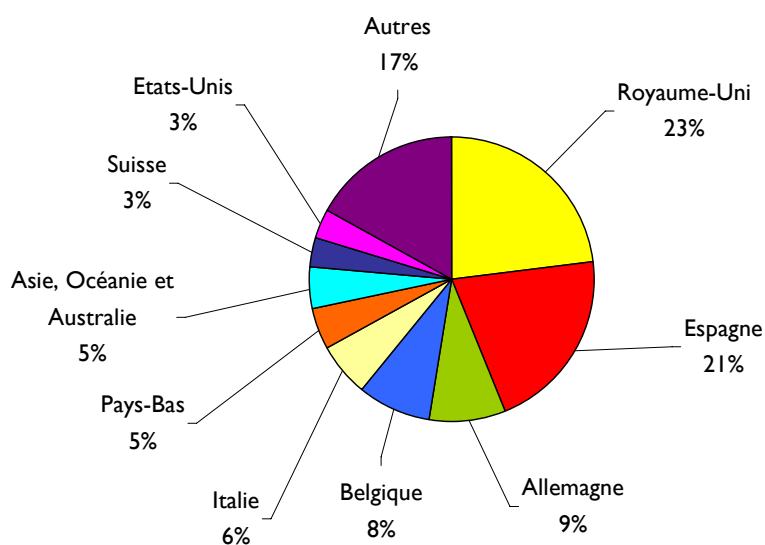
Les Britanniques conservent leur place de leaders de la fréquentation étrangère des hôtels aquitains, quelle que soit la catégorie d'hôtels et la période de la saison. Ils représentent 26% de la fréquentation étrangère (contre 27% en 2007), et 5,5% de la fréquentation totale des hôtels de la région.

Comme en 2007, ils devancent l'Espagne, l'Allemagne, la Belgique et les Etats-Unis.

La part de l'Espagne est stable, alors que l'Allemagne et la Belgique augmentent d'un point leur poids au sein de la fréquentation étrangère.

A l'inverse, les Etats-Unis génèrent 6% des nuitées étrangères en 2008, contre 7% en 2007.

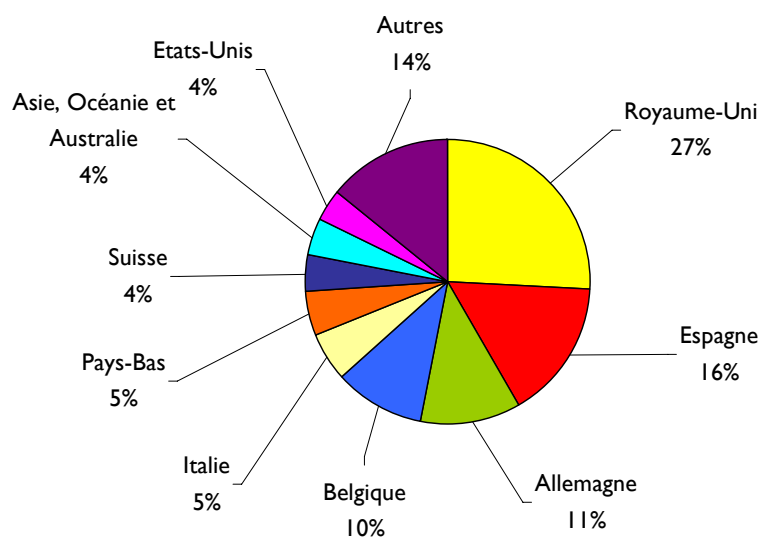
### Des Espagnols sur représentés dans les hôtels 0 et 1 étoile.



Dans les hôtels classés 0 et 1 étoile, les touristes ibériques génèrent près d'une nuitée étrangère sur 5.

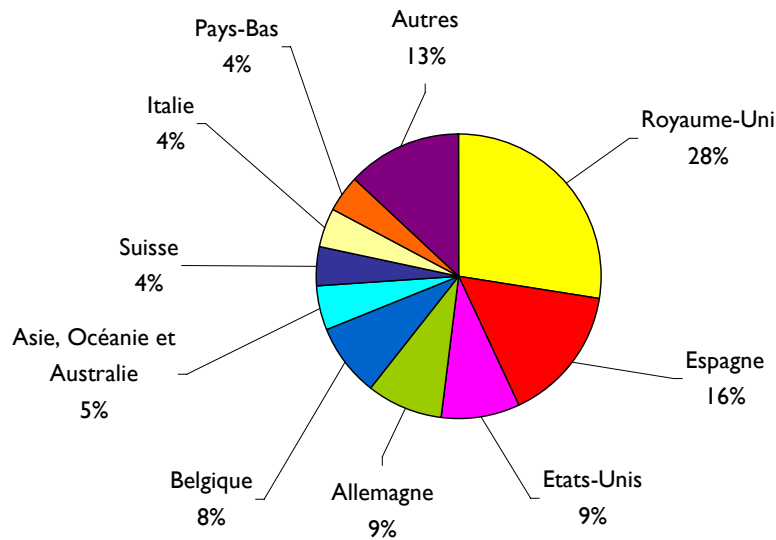
Les touristes des Etats-Unis, à l'inverse, sont beaucoup moins présents dans ces catégories d'hôtels. Les Britanniques y sont également sous représentés.

### 27% des nuitées étrangères dans les hôtels 2 étoiles sont générées par des Britanniques.



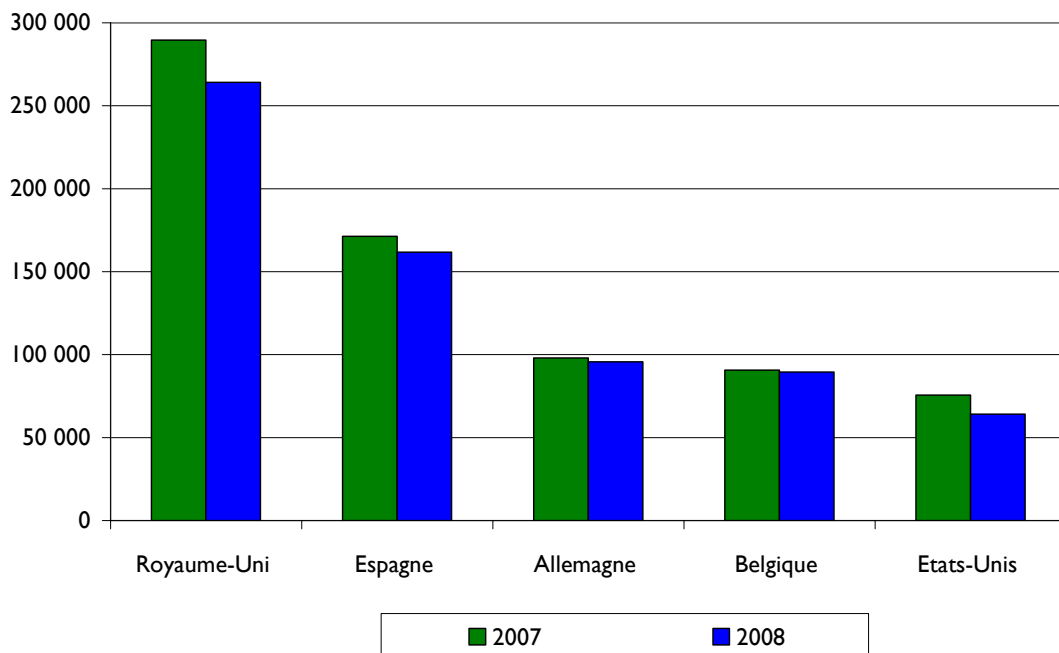
Les touristes allemands et belges sont légèrement sur représentés dans les hôtels 2 étoiles. Les touristes américains n'y sont pas très présents.

Les Américains arrivent en troisième position dans les hôtels 3 et 4 étoiles.



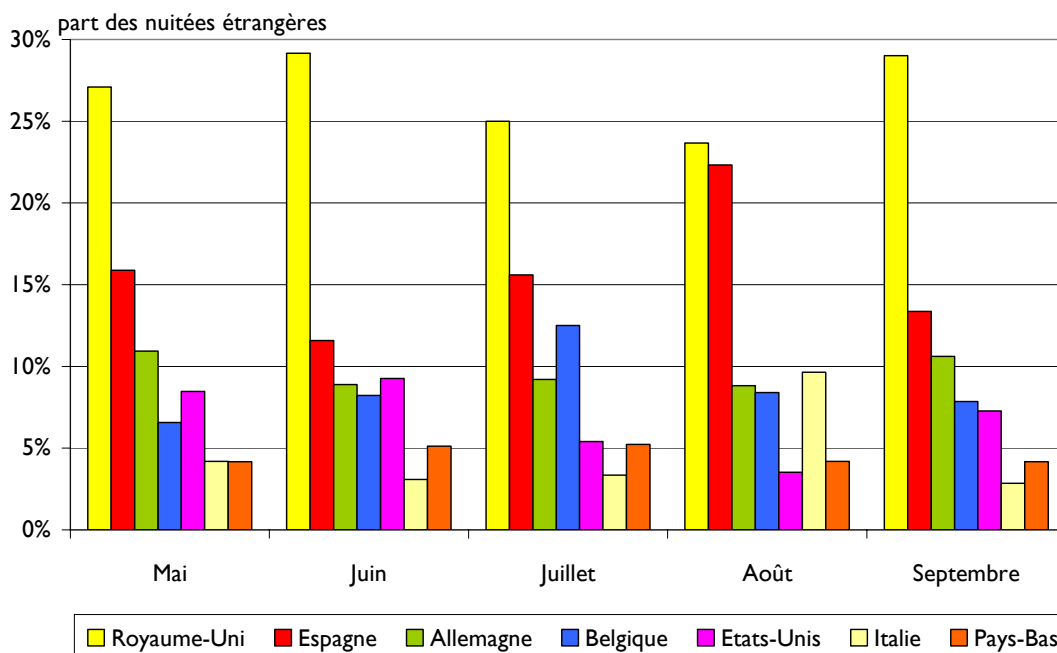
Les touristes originaires des Etats-Unis privilégient très nettement les établissements classés 3 ou 4 étoiles. Ils ont ainsi généré 48 000 nuitées dans les hôtels aquitains classés 3 et 4 étoiles, contre 3 000 nuitées dans les hôtels 0 et 1 étoile et 12 500 dans les hôtels 2 étoiles.

Une baisse des nuitées étrangères pour les cinq nationalités les plus représentées.



Les baisses de fréquentation les plus fortes sont celles des Britanniques (-25 000 nuitées par rapport à 2007), des Américains (-11 000 nuitées) et des Espagnols (-10 000 nuitées). Le recul des Allemands et des Belges est plus modéré (respectivement -2 000 et -1 000 nuitées par rapport à la saison précédente).

### Les Britanniques sont les plus nombreux tout au long de la saison.



Les Britanniques représentent au minimum 24% de la fréquentation étrangère (en août) et au maximum 29% (en juin et septembre).

La fréquentation espagnole augmente de façon très significative au mois d'août (28% contre 12% en juin).

La fréquentation italienne enregistre le même phénomène saisonnier (10% de la fréquentation étrangère en août contre 3 à 4% les autres mois).

Le poids de la fréquentation allemande au sein de la fréquentation étrangère oscille entre 11% en mai et septembre et 9% les autres mois.

Les Belges accentuent sensiblement leur présence en juillet.

Les Américains sont plus présents hors saison (9% en juin contre 4% en août).

Les Néerlandais se caractérisent par une représentativité quasi identique tout au long de la saison (de 4 à 5% de la fréquentation étrangère).



## La saison 2008 en Dordogne

Les nuitées reculent de 5% par rapport à la saison 2007 dans l'ensemble du département.

Nuitées	Mai	Juin	Juillet	Août	Septembre	Saison
<b>Dordogne</b>	<b>103 125</b>	<b>105 511</b>	<b>134 081</b>	<b>176 648</b>	<b>123 099</b>	<b>642 464</b>
<b>Evolution 2007-2008</b>	<b>=</b>	<b>-8%</b>	<b>-4%</b>	<b>-7%</b>	<b>-5%</b>	<b>-5%</b>
Périgord Noir	51 883	54 477	69 301	96 458	65 836	337 955
Evolution 2007-2008	-3%	-3%	-7%	-7%	-5%	-5%
Périgord Vert Pourpre et Blanc	51 245	51 036	64 779	80 192	57 265	304 517
Evolution 2007-2008	+3%	-12%	-1%	-7%	-6%	-5%

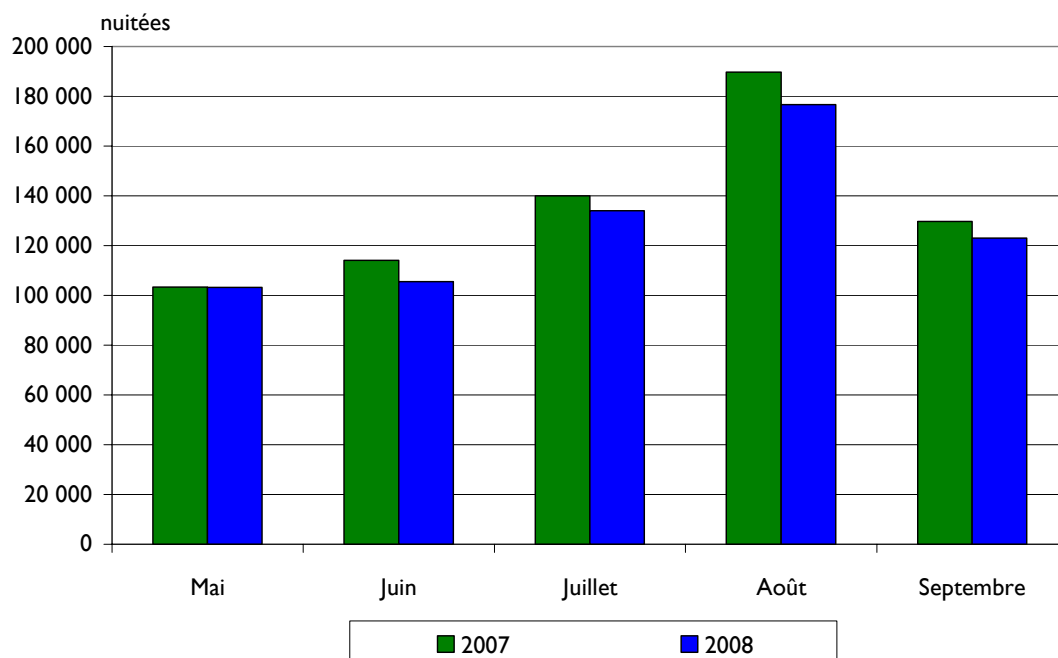
Cette baisse de fréquentation représente un déficit de 35 000 nuitées par rapport à la saison estivale 2007.

L'ensemble du département de la Dordogne a subi une diminution des nuitées hôtelières, aussi bien le Périgord noir, que les Périgord blanc, pourpre et vert.

Le Périgord noir, dont la fréquentation est restée orientée à la baisse tout au long de la saison, a surtout souffert d'un recul d'activité en haute saison.

Les Périgord blanc, pourpre et vert ont bien démarré la saison, avec un mois de mai 2008 supérieur à mai 2007, mais la tendance s'est inversée durant tout le reste de la saison.

### Une baisse sensible de juin à septembre.



La fréquentation de mai 2008 est équivalente à celle de mai 2007, la hausse des Périgord blanc, pourpre et vert ayant compensé le recul du Périgord noir.

Le mois de juin enregistre un déficit de 9 000 nuitées par rapport à l'année précédente, la haute saison enregistre 19 000 nuitées de moins qu'en 2007 et l'arrière saison est également orientée à la baisse (-7 000 nuitées).

## Des taux d'occupation en baisse sur l'ensemble du département.

Taux d'occupation	Mai	Juin	Juillet	Août	Septembre	Saison
<b>Dordogne</b>	<b>50,5</b>	<b>52,5</b>	<b>57,3</b>	<b>72,9</b>	<b>62,2</b>	<b>59,2</b>
<b>Evolution 2007-2008 en points</b>	<b>+0,5</b>	<b>-4,2</b>	<b>-3,6</b>	<b>-3,9</b>	<b>-1,0</b>	<b>-2,4</b>
Périgord Noir	48,5	50,8	57,2	80,1	63,4	60,1
Evolution 2007-2008 en points	-0,4	-4,8	-4,4	-1,9	=	-2,2
Périgord Vert Pourpre et Blanc	52,5	54,0	57,3	66,5	61,2	58,4
Evolution 2007-2008 en points	+1,4	-3,7	-3,0	-5,5	-1,8	-2,5

La baisse du nombre de nuitées, supérieure à la baisse de la capacité d'accueil (-1% de chambres), s'explique par le recul des taux moyens d'occupation.

Ils sont inférieurs de plus de 2 points à ceux de 2007, quelle que soit la destination périgourdine.

Le mois de mai échappe à cette tendance à la baisse en Périgord vert, pourpre et blanc et le niveau d'activité de septembre en Périgord noir est sensiblement équivalent à celui de 2007.

## Une fréquentation française en baisse très nette dans le Périgord Noir.

Nuitées françaises	Mai	Juin	Juillet	Août	Septembre	Saison
<b>Dordogne</b>	<b>76 540</b>	<b>70 937</b>	<b>93 036</b>	<b>136 793</b>	<b>86 139</b>	<b>463 445</b>
<b>Evolution 2007-2008</b>	<b>+3%</b>	<b>-5%</b>	<b>-5%</b>	<b>-6%</b>	<b>-3%</b>	<b>-3%</b>
Périgord Noir	35 147	31 867	43 907	73 250	42 085	226 256
Evolution 2007-2008	-1%	-5%	-12%	-5%	-6%	-6%
Périgord Vert Pourpre et Blanc	41 394	39 070	49 129	63 543	44 054	237 190
Evolution 2007-2008	+7%	-12%	+3%	-7%	+1%	-1%

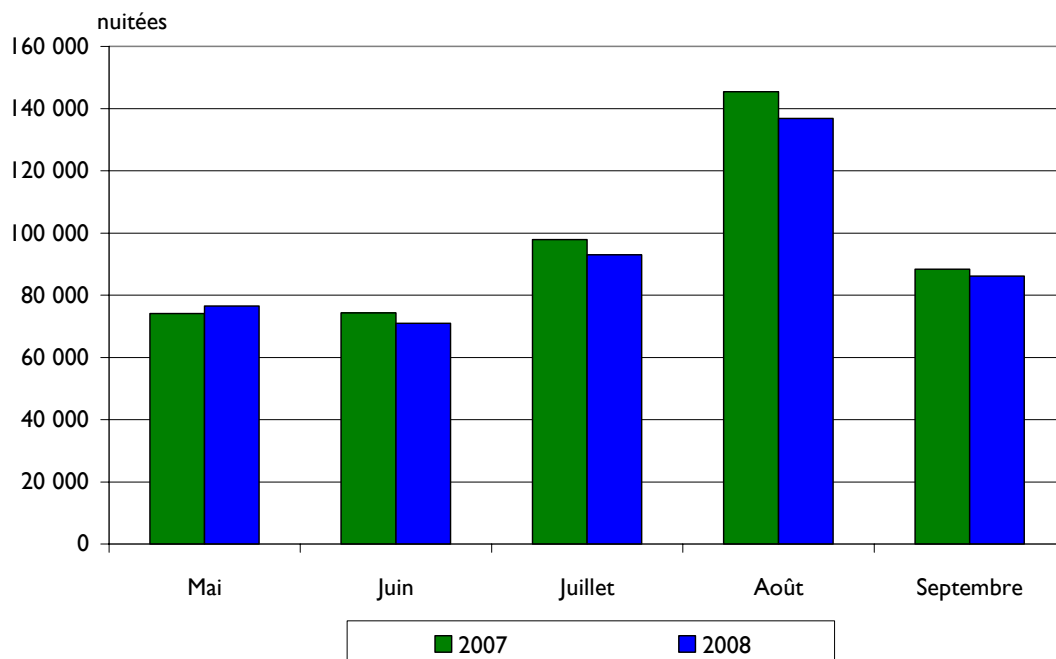
Les Français ont participé à la baisse générale de fréquentation de la Dordogne, même si la baisse du nombre de nuitées françaises est beaucoup plus modérée que celle des nuitées étrangères.

Le recul de la fréquentation française est plus accentué en Périgord noir (-13 000 nuitées) qu'en Périgord vert, pourpre et blanc (- 2 000 nuitées hexagonales).

Les hôtels du Périgord noir ont subi une baisse de fréquentation française tout au long de la saison, même si celle-ci a été beaucoup plus modérée en mai.

Le reste du département de la Dordogne a enregistré une hausse de ses nuitées françaises en mai, en juillet et en septembre, mais cela n'a pas suffi à compenser les fortes baisses de juin et d'août (respectivement -3 400 et -5 000 nuitées françaises).

Une baisse des nuitées françaises tout au long de la saison, hormis en mai.



**Des nuitées étrangères en recul dans l'ensemble du département.**

Nuitées étrangères	Mai	Juin	Juillet	Août	Septembre	Saison
<b>Dordogne</b>	<b>26 585</b>	<b>34 574</b>	<b>41 045</b>	<b>39 855</b>	<b>36 960</b>	<b>179 019</b>
<b>Evolution 2007-2008</b>	<b>-9%</b>	<b>-13%</b>	<b>-3%</b>	<b>-10%</b>	<b>-11%</b>	<b>-9%</b>
Périgord Noir	16 736	22 610	25 394	23 208	23 752	111 700
Evolution 2007-2008	-8%	-0%	+5%	-14%	-2%	-4%
Périgord Vert Pourpre et Blanc	9 851	11 966	15 650	16 649	13 211	67 327
Evolution 2007-2008	-12%	-30%	-13%	-4%	-23%	-17%

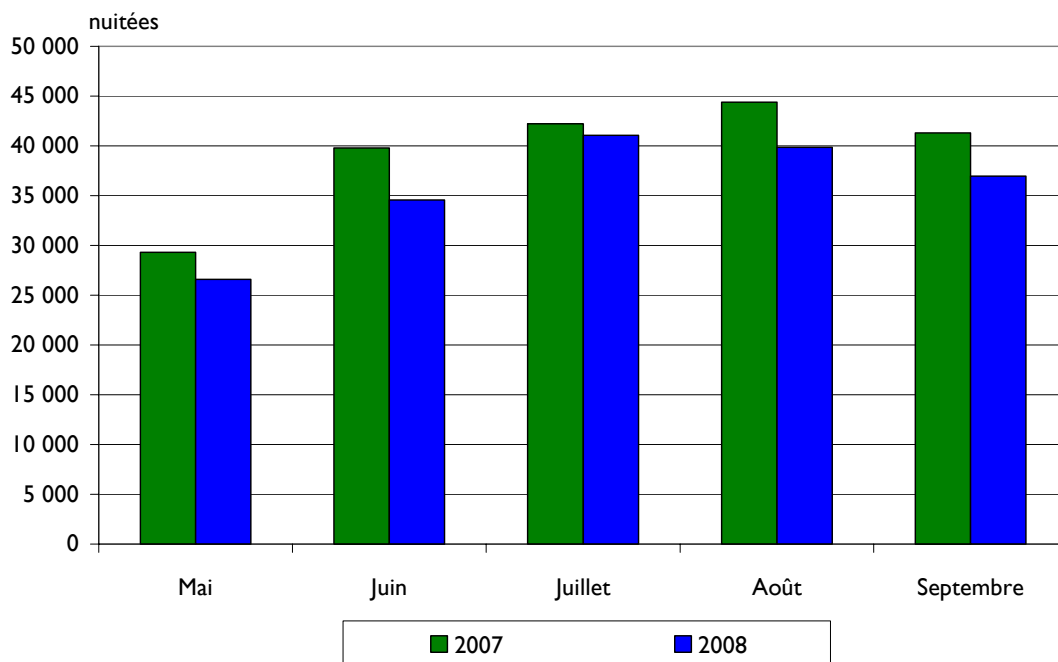
Durant la saison 2008, les touristes étrangers ont généré 9% de nuitées de moins dans les hôtels de Dordogne que durant la saison 2007, soit un déficit de 18 000 nuitées étrangères.

De mai à juin 2008, 28% des nuitées hôtelières périgourdines sont générées par des touristes étrangers (contre 29% en 2007).

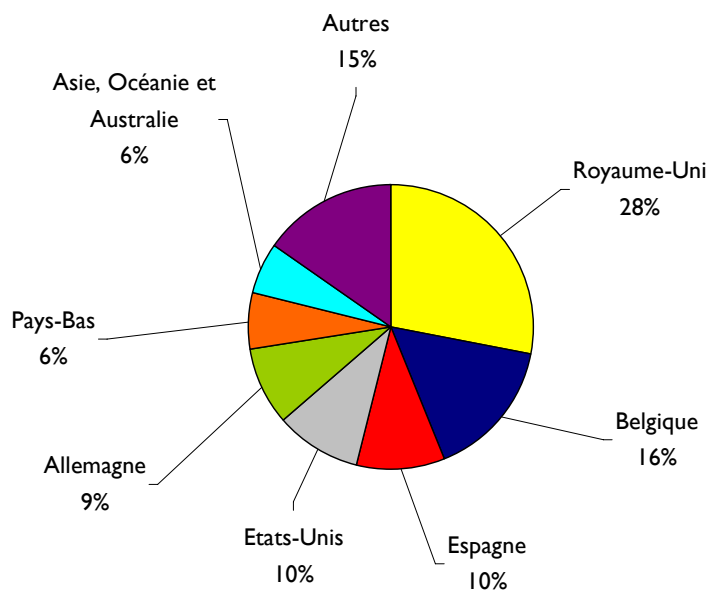
La baisse de la fréquentation étrangère a été plus modérée en Périgord noir (-4 500 nuitées étrangères) qu'en Périgord vert, pourpre et blanc (-13 500 nuitées).

Le Périgord noir accueille 62% des nuitées étrangères du département de la Dordogne (contre 59% pour la saison 2007).

Une baisse de fréquentation étrangère très marquée toute la saison.



Les Britanniques génèrent plus du quart des nuitées étrangères des hôtels de Dordogne.



Les touristes du Royaume-Uni ont généré 11 000 nuitées de moins que durant la saison 2007 dans les hôtels de Dordogne, mais ils conservent leur place de leader des clientèles étrangères.

Les principales clientèles étrangères ont suivi cette même tendance à la baisse, à l'exception de la Belgique (+ 1 000 nuitées) et de l'Espagne (+ 1 500 nuitées).

## La saison 2008 en Gironde

Une saison 2008 en baisse par rapport à 2007.

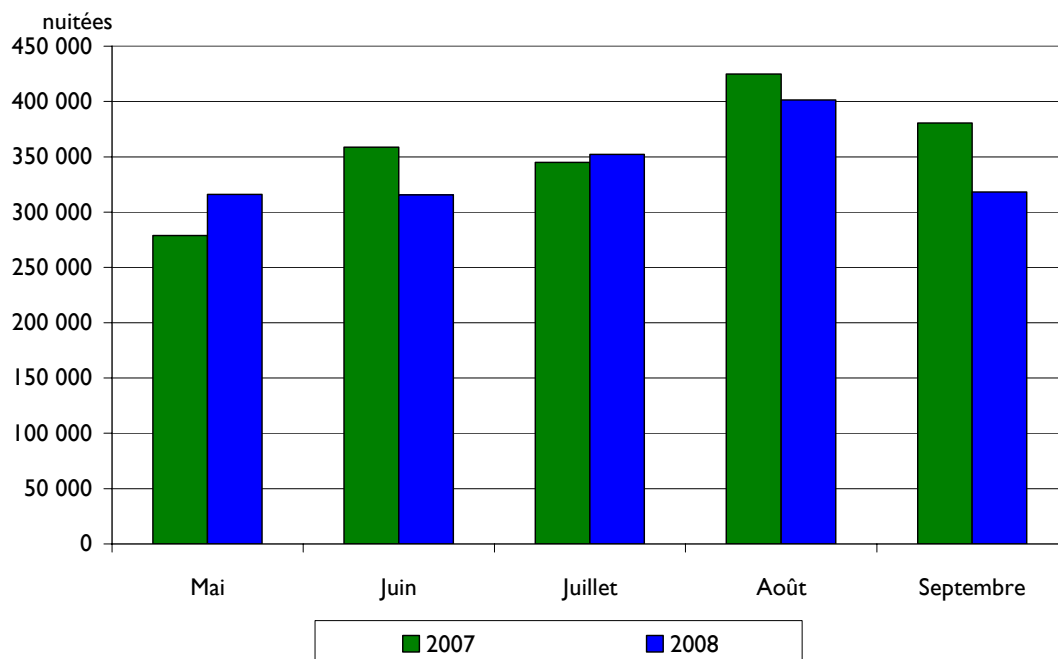
Nuitées	Mai	Juin	Juillet	Août	Septembre	Saison
<b>Gironde</b>	<b>316 084</b>	<b>315 522</b>	<b>352 267</b>	<b>401 439</b>	<b>318 310</b>	<b>1 703 622</b>
<b>Evolution 2007-2008</b>	<b>+13%</b>	<b>-12%</b>	<b>+2%</b>	<b>-6%</b>	<b>-16%</b>	<b>-5%</b>
Côte médocaine	9 589	11 486	16 258	22 559	10 228	70 120
Evolution 2007-2008	+36%	+13%	-8%	+4%	-7%	+4%
Bassin d'Arcachon	39 969	40 388	60 314	78 477	42 800	261 948
Evolution 2007-2008	+18%	-11%	+6%	+3%	-30%	-4%
Bordeaux et agglomération	227 674	224 612	227 096	247 309	222 973	1 149 664
Evolution 2007-2008	+13%	-12%	+3%	-9%	-14%	-5%
Gironde Intérieure et Vignoble	38 855	39 034	48 598	53 094	42 309	221 890
Evolution 2007-2008	+6%	-20%	-4%	-5%	-13%	-8%

Avec 1,7 million de nuitées comptabilisées dans les hôtels de Gironde, la saison 2008 est en recul par rapport à la précédente (-84 000 nuitées).

La fréquentation des hôtels du bassin d'Arcachon, de la Gironde intérieure et du vignoble et surtout de Bordeaux et son agglomération (-56 000 nuitées à elle seule) sont orientées à la baisse.

Seule la côte médocaine a connu une fréquentation supérieure à celle de 2007 (+2 500 nuitées). Il faut toutefois relativiser les données médocaines par une offre modeste 430 chambres.

### Une baisse sensible en juin, août et septembre.



La saison 2008 a bien démarré pour les hôtels de Gironde qui enregistrent une hausse de leur fréquentation sur l'ensemble du département.

A l'inverse, le mois de septembre est orienté à la baisse dans toutes les destinations girondines.

Pour le mois de juin, la côte médocaine est la seule à tirer un bilan positif de sa fréquentation, ce qui ne suffit pas à compenser le recul de la fréquentation des autres secteurs de la Gironde.

En juillet, le bilan est plus contrasté, mais reste globalement positif grâce à la hausse des nuitées enregistrée sur le bassin d'Arcachon et dans l'agglomération bordelaise.

Au mois d'août, l'augmentation de la fréquentation sur le littoral (côte médocaine et bassin d'Arcachon) n'a pu compenser les baisses de l'agglomération bordelaise et de la Gironde intérieure.

### Un taux d'occupation moyen en Gironde inférieur de 2,8 points à celui de 2007.

Taux d'occupation	Mai	Juin	Juillet	Août	Septembre	Saison
<b>Gironde</b>	<b>63,4</b>	<b>69,1</b>	<b>64,7</b>	<b>66,8</b>	<b>71,2</b>	<b>67,0</b>
<b>Evolution 2007-2008 en points</b>	<b>+3,2</b>	<b>-8,4</b>	<b>-0,5</b>	<b>-3,9</b>	<b>-4,2</b>	<b>-2,8</b>
Côte médocaine	38,6	50,6	64,4	85,1	48,4	57,8
Evolution 2007-2008 en points	+5,5	-4,3	-3,2	+4,5	-5,0	-0,3
Bassin d'Arcachon	56,6	63,3	77,7	92,8	67,9	71,8
Evolution 2007-2008 en points	+5,9	-5,4	+7,6	+2,3	-3,0	0,9
Bordeaux et agglomération	67,1	72,3	62,6	60,9	74,0	67,3
Evolution 2007-2008 en points	+2,9	-8,5	-1,3	-5,2	-3,6	-3,2
Gironde Intérieure et Vignoble	57,1	62,6	63,3	67,8	66,1	63,4
Evolution 2007-2008 en points	+0,4	-12,3	-3,5	-5,5	-7,9	-5,8

Alors que la Gironde offre, pour la saison 2008, une capacité d'accueil stable par rapport à 2007, le recul du nombre des nuitées s'explique par la baisse des taux d'occupation.

En moyenne, chaque jour de la saison 2008, 67% des chambres d'hôtels de Gironde étaient occupées, contre près de 70% en 2007.

Ce recul des taux d'occupation a été ressenti dans l'agglomération de Bordeaux et dans l'intérieur du département de la Gironde.

Le bassin d'Arcachon a connu un niveau d'activité supérieur à celui de la saison 2007 et conserve le taux d'occupation moyen le plus élevé du département.

## Une fréquentation française en baisse de 4% par rapport à la saison 2007.

Nuitées françaises	Mai	Juin	Juillet	Août	Septembre	Saison
<b>Gironde</b>	<b>255 127</b>	<b>252 540</b>	<b>263 213</b>	<b>304 573</b>	<b>242 049</b>	<b>1 317 502</b>
<b>Evolution 2007-2008</b>	<b>+14%</b>	<b>-10%</b>	<b>=</b>	<b>-3%</b>	<b>-16%</b>	<b>-4%</b>
Côte médocaine	7 297	8 774	11 203	17 227	6 590	51 091
Evolution 2007-2008	+22%	+14%	-10%	+2%	-11%	+1%
Bassin d'Arcachon	35 183	34 604	46 930	66 195	35 927	218 839
Evolution 2007-2008	+18%	-7%	+5%	+11%	-32%	-3%
Bordeaux et agglomération	182 326	180 072	168 589	179 453	170 811	881 251
Evolution 2007-2008	+14%	-9%	=	-8%	-11%	-3%
Gironde Intérieure et Vignoble	30 322	29 089	36 493	41 697	28 721	166 322
Evolution 2007-2008	+8%	-24%	-2%	-3%	-18%	-9%

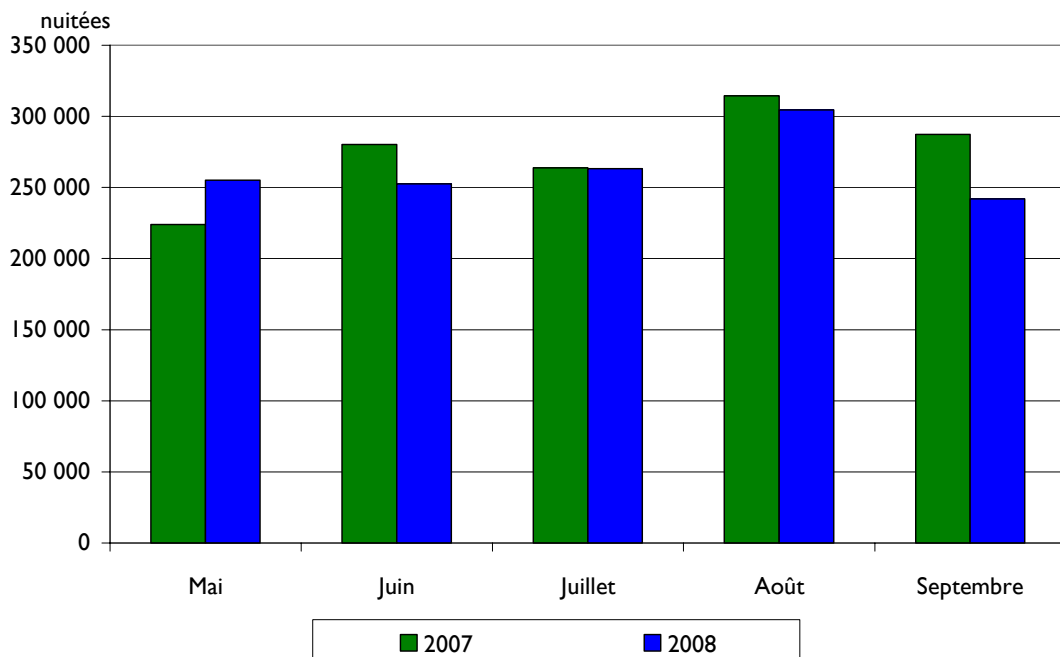
Les touristes français ont généré 52 000 nuitées de moins que durant la saison 2007.

Cette baisse a été ressentie dans l'ensemble de la Gironde, hormis sur la côte médocaine qui a compté 1 000 nuitées françaises de plus qu'en 2007.

Sur le bassin d'Arcachon, l'augmentation de la fréquentation française de mai et de la haute saison n'a pu compenser les pertes de juin et surtout de septembre. La saison 2008 s'achève sur un déficit de 5 000 nuitées.

L'intérieur de la Gironde et l'agglomération de Bordeaux ont essuyé des reculs très significatifs de la fréquentation française en juin, août et septembre.

### Les Français ont généré moins de nuitées en juin, août et septembre.



Les Français ont augmenté leurs nuitées en mai sur l'ensemble du département. Le phénomène inverse s'est produit en septembre, avec une baisse généralisée des nuitées françaises.

Le mois de juin a été difficile partout sauf sur la côte médocaine.

La fréquentation française du mois de juillet 2008 est équivalente à celle de 2007, grâce aux bons scores du bassin d'Arcachon et de Bordeaux.

Au mois d'août, le bilan est très contrasté : une hausse des nuitées françaises sur le littoral et une baisse dans l'intérieur et à Bordeaux.

#### Une fréquentation étrangère en baisse de 8%.

Nuitées étrangères	Mai	Juin	Juillet	Août	Septembre	Saison
<b>Gironde</b>	<b>60 957</b>	<b>62 982</b>	<b>89 054</b>	<b>96 866</b>	<b>76 261</b>	<b>386 120</b>
<b>Evolution 2007-2008</b>	<b>+11%</b>	<b>-20%</b>	<b>+10%</b>	<b>-12%</b>	<b>-18%</b>	<b>-8%</b>
Côte médocaine	2 292	2 712	5 055	5 332	3 638	19 029
Evolution 2007-2008	+115%	+10%	-5%	+11%	+0%	+10%
Bassin d'Arcachon	4 786	5 784	13 384	12 282	6 873	43 109
Evolution 2007-2008	+20%	-29%	+9%	-24%	-19%	-12%
Bordeaux et agglomération	45 348	44 540	58 507	67 856	52 162	268 413
Evolution 2007-2008	+10%	-22%	+17%	-12%	-23%	-8%
Gironde Intérieure et Vignoble	8 533	9 945	12 105	11 397	13 587	55 567
Evolution 2007-2008	-1%	-5%	-9%	-10%	+2%	-5%

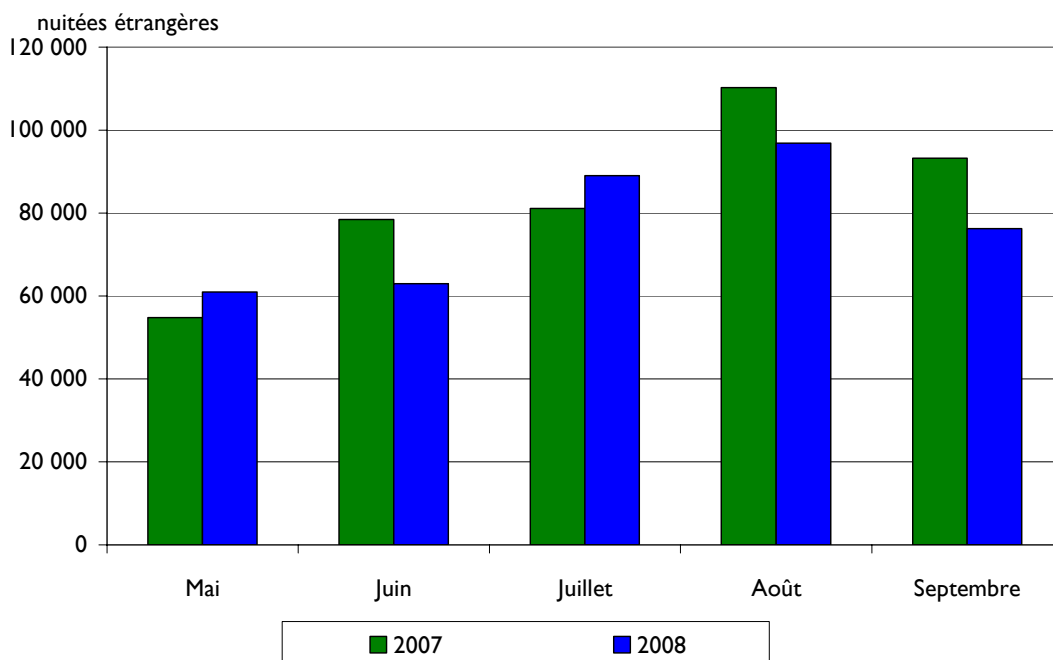
Durant la saison 2008, les touristes étrangers ont généré, dans les hôtels de Gironde, 32 000 nuitées de moins que durant la saison 2007.

Cette baisse de fréquentation étrangère a été ressentie dans l'ensemble du département, à l'exception de la côte médocaine (+2 000 nuitées).

L'intérieur de la Gironde a comptabilisé 3 000 nuitées étrangères de moins que durant la saison précédente, le bassin d'Arcachon 6 000 nuitées de moins et l'agglomération de Bordeaux a perdu 25 000 nuitées de touristes étrangers.



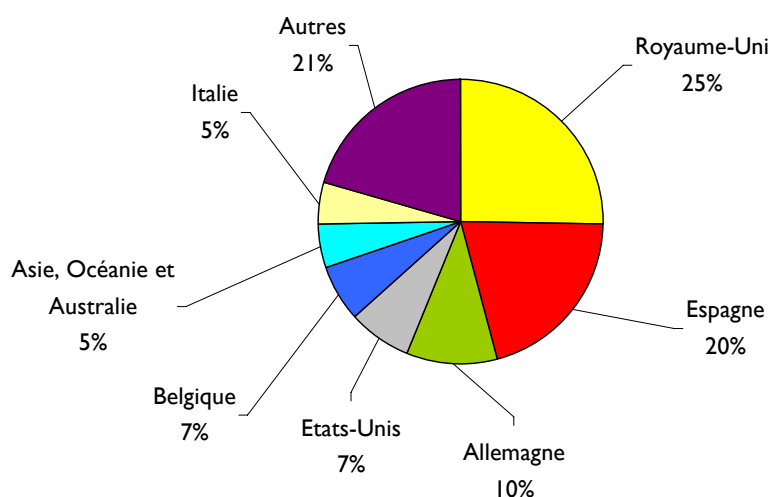
### Une baisse de fréquentation étrangère très importante en juin, août et septembre.



Le bilan de cette saison 2008 pour la fréquentation étrangère est très contrasté selon les zones et les mois :

- la tendance à la hausse du mois de mai a été ressentie dans l'ensemble du département, hormis dans l'intérieur,
- au mois de juin et au mois d'août, la tendance à la baisse résulte d'une baisse de nuitées étrangères dans l'ensemble du département sauf la côte médocaine,
- le mois de juillet est orienté à la hausse grâce à la forte augmentation de la fréquentation étrangère du bassin d'Arcachon et de l'agglomération de Bordeaux, alors que la tendance exactement inverse s'est produite en septembre.

### Dans les hôtels de Gironde, 1 nuitée étrangère sur 4 est générée par des Britanniques et 1 sur 5 par des Espagnols.



Malgré une baisse significative, les Britanniques conservent leur place de leader des clientèles étrangères des hôtels de Gironde.

Les nuitées allemandes, belges et italiennes sont orientées à la hausse.

Les clientèles espagnoles, américaines et originaires d'Asie, d'Océanie et d'Australie sont en recul.

## La saison 2008 dans les Landes

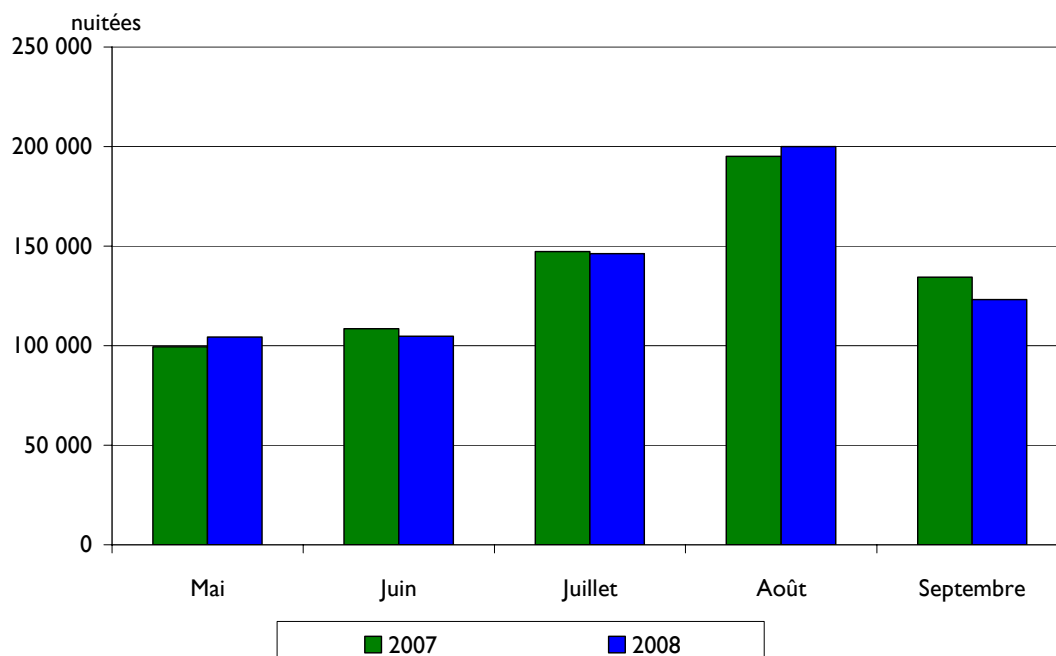
Une saison 2008, en très légère baisse, grâce à la bonne saison de la côte landaise.

Nuitées	Mai	Juin	Juillet	Août	Septembre	Saison
<b>Landes</b>	<b>104 402</b>	<b>104 790</b>	<b>146 151</b>	<b>199 947</b>	<b>123 100</b>	<b>678 390</b>
<b>Evolution 2007-2008</b>	<b>+5%</b>	<b>-3%</b>	<b>-1%</b>	<b>+2%</b>	<b>-8%</b>	<b>-1%</b>
Côte landaise	27 691	31 453	59 473	83 771	36 422	238 810
Evolution 2007-2008	+21%	+5%	-3%	+8%	-11%	+3%
Zone thermale	58 608	53 708	59 685	80 373	66 842	319 216
Evolution 2007-2008	+0%	-5%	+0%	-2%	-8%	-3%
Intérieur des Landes	18 100	19 627	26 995	35 805	19 839	120 366
Evolution 2007-2008	+1%	-9%	+3%	+0%	-3%	-2%

Malgré une saison hôtelière 2008 supérieure à celle de 2007 sur la côte landaise, les hôtels landais ont comptabilisés 6 000 nuitées de moins que durant la saison 2007.

Les 6 000 nuitées gagnées dans les hôtels du littoral n'ont, en effet, pas pu compenser les pertes de 10 000 nuitées en zone thermale et 2 000 nuitées dans l'intérieur landais.

### Une hausse de la fréquentation des hôtels des Landes en mai et en août



La hausse du mois de mai a été beaucoup plus importante sur la côte que dans l'intérieur, la zone thermale enregistrant quant à elle un mois de mai 2008 équivalent à mai 2007.

Le mois d'août enregistre une fréquentation globale supérieure à celle de 2007 grâce aux bons scores du littoral qui a plus que compensé la baisse de la zone thermale, alors que dans l'intérieur, le niveau de fréquentation était équivalent à la même période de l'année précédente.

### Un taux d'occupation moyen en hausse sur le littoral des Landes.

Taux d'occupation	Mai	Juin	Juillet	Août	Septembre	Saison
<b>Landes</b>	<b>50,3</b>	<b>53,6</b>	<b>63,0</b>	<b>77,8</b>	<b>61,6</b>	<b>61,4</b>
<b>Evolution 2007-2008</b>	<b>+1,6</b>	<b>-1,5</b>	<b>+0,1</b>	<b>+0,8</b>	<b>-3,1</b>	<b>-0,4</b>
Côte landaise	40,0	47,9	72,4	93,0	53,6	61,9
Evolution 2007-2008	+6,6	+3,9	+1,6	+5,4	-4,3	2,5
Zone thermale	61,0	59,8	61,3	75,1	72,9	66,0
Evolution 2007-2008	+0,1	-4,0	-0,9	-1,5	-3,5	-2,0
Intérieur des Landes	40,8	48,1	54,2	62,7	47,8	50,9
Evolution 2007-2008	-1,3	-3,0	+1,0	-0,3	-0,1	-0,5

La capacité d'accueil des hôtels des Landes ayant enregistré une hausse de 1% par rapport à 2007, la diminution du nombre de nuitées s'explique par un léger tassement du taux moyen d'occupation qui s'établit à 61,4% pour la saison 2008.

Les hôtels du littoral sont les seuls à enregistrer une hausse de leur taux d'occupation moyen sur la saison.

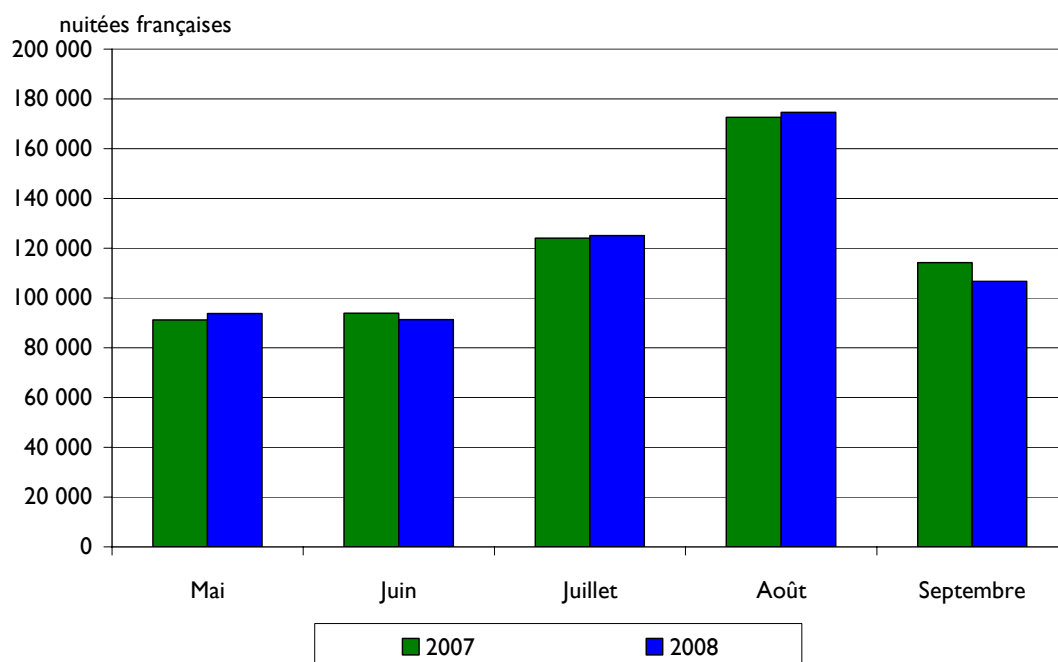
Le taux d'occupation de l'intérieur est en très léger recul, alors que la zone thermale enregistre un recul plus net de son niveau d'activité, même si elle conserve le taux d'occupation moyen le plus élevé des Landes.

### Une fréquentation française en hausse de 2% par rapport à la saison 2007 sur la côte landaise.

Nuitées françaises	Mai	Juin	Juillet	Août	Septembre	Saison
<b>Landes</b>	<b>93 703</b>	<b>91 257</b>	<b>125 079</b>	<b>174 683</b>	<b>106 651</b>	<b>591 373</b>
<b>Evolution 2007-2008</b>	<b>+3%</b>	<b>-3%</b>	<b>+1%</b>	<b>+1%</b>	<b>-7%</b>	<b>-1%</b>
Côte landaise	21 697	23 316	47 433	73 468	26 674	192 588
Evolution 2007-2008	+17%	+3%	-6%	+9%	-12%	+2%
Zone thermale	57 725	53 128	57 708	72 920	64 190	305 671
Evolution 2007-2008	=	-4%	+10%	-4%	-4%	-1%
Intérieur des Landes	14 280	14 813	19 939	28 295	15 787	93 114
Evolution 2007-2008	-5%	-7%	-6%	-3%	-9%	-6%

Durant la saison 2008, les touristes français ont généré 4 500 nuitées de moins que durant la saison 2007, malgré une hausse de leur fréquentation de la côte landaise. Cette hausse n'a pu totalement compenser le léger tassement de la fréquentation française de la zone thermale et le recul plus important dans l'intérieur du département.

## Les Français ont généré plus de nuitées que l'année précédente en mai, juillet et août.



Les hausses des mois de mai et août s'expliquent par une fréquentation française plus importante qu'en 2007 sur la côte landaise. Celle de juillet s'explique par les très bons scores de la zone thermale.

## Une fréquentation étrangère en baisse de 8%.

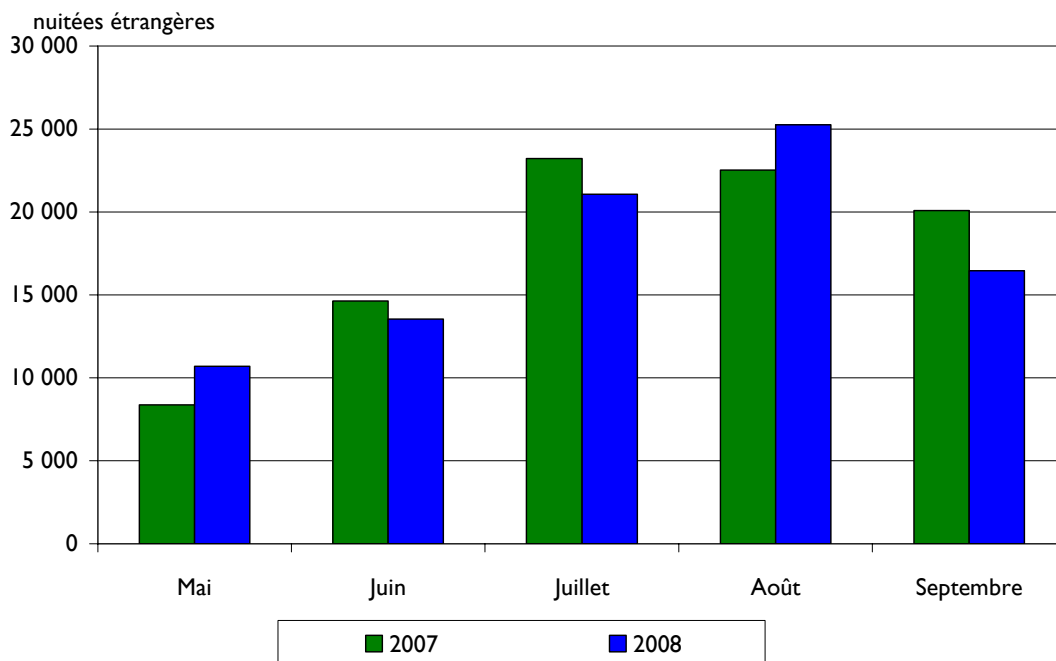
Nuitées étrangères	Mai	Juin	Juillet	Août	Septembre	Saison
<b>Landes</b>	<b>10 699</b>	<b>13 533</b>	<b>21 072</b>	<b>25 264</b>	<b>16 449</b>	<b>87 017</b>
<b>Evolution 2007-2008</b>	<b>+28%</b>	<b>-7%</b>	<b>-9%</b>	<b>+12%</b>	<b>-18%</b>	<b>-2%</b>
Côte landaise	5 994	8 137	12 040	10 303	9 748	46 222
Evolution 2007-2008	+36%	+9%	+9%	-1%	-9%	+5%
Zone thermale	883	580	1 977	7 453	2 652	13 545
Evolution 2007-2008	-16%	-61%	-72%	+37%	-57%	-36%
Intérieur des Landes	3 820	4 814	7 056	7 510	4 052	27 252
Evolution 2007-2008	+31%	-15%	+38%	+13%	+27%	+16%

Au cours de la saison 2008, les touristes étrangers ont baissé de 1 800 nuitées leur fréquentation des hôtels landais.

Les hôtels du littoral ont augmenté leur nombre de nuitées étrangères (+2 100) et ceux de l'intérieur de 2 100 nuitées.

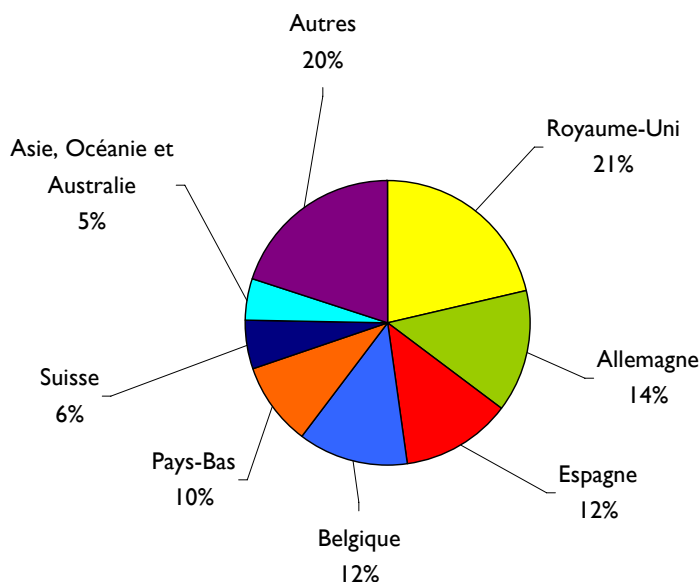
Ces hausses n'ont pu compenser le recul de la fréquentation étrangère dans la zone thermale (7 600 nuitées étrangères de moins qu'en 2007).

### Une fréquentation étrangère en hausse sensible au mois de mai et en août.



La hausse de la fréquentation étrangère de mai s'explique par l'augmentation très importante des nuitées étrangères sur la côte landaise et dans l'intérieur des Landes. En août, ce sont la zone thermale et l'intérieur qui permettent de tirer un bilan mensuel positif, alors que la côte landaise enregistre la seule baisse de ses nuitées étrangères de la saison.

### Le Royaume-Uni est le premier pays étranger émetteur de clientèle vers les hôtels des Landes.



Malgré une baisse significative du nombre de nuitées britanniques, le Royaume-Uni conserve sa place de leader.

Les Landes se caractérisent par une répartition plus homogène de la fréquentation étrangère. Après le Royaume-Uni, quatre autres pays représentent plus de 10% des nuitées étrangères (l'Allemagne, l'Espagne, la Belgique et les Pays-Bas), alors que dans les autres départements aquitains la fréquentation est plus concentrée sur deux ou trois nationalités.

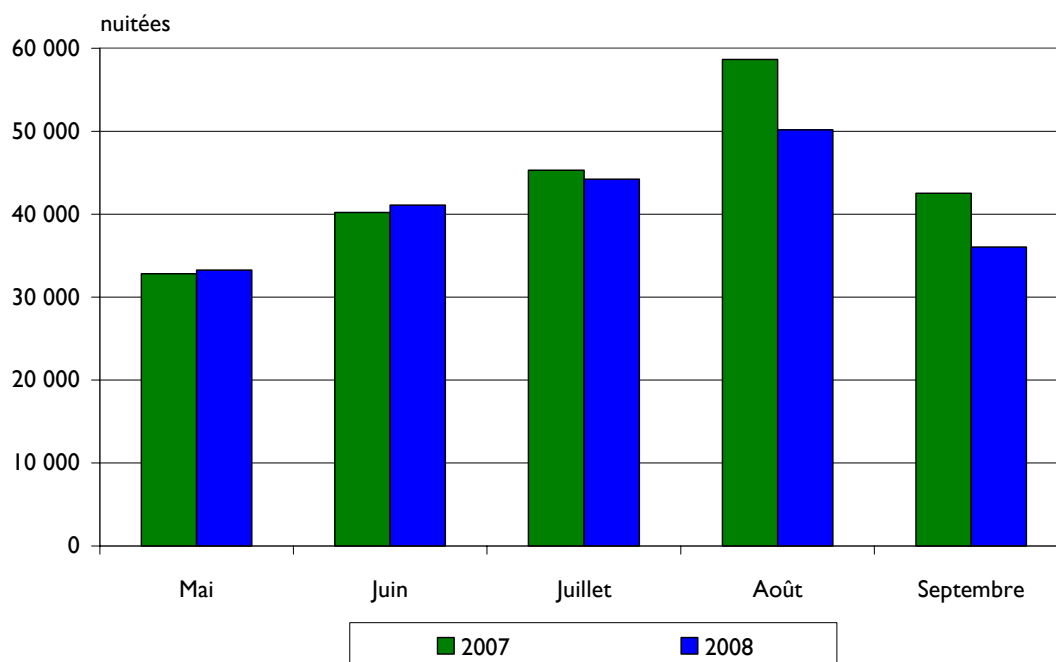
## La saison 2008 en Lot-et-Garonne

Une saison hôtelière 2008 orientée à la baisse.

Nuitées	Mai	Juin	Juillet	Août	Septembre	Saison
<b>Lot-et-Garonne</b>	<b>33 268</b>	<b>41 098</b>	<b>44 239</b>	<b>50 186</b>	<b>36 054</b>	<b>204 845</b>
<b>Evolution 2007-2008</b>	<b>+1%</b>	<b>+2%</b>	<b>-2%</b>	<b>-14%</b>	<b>-15%</b>	<b>-7%</b>
Arrondissement d'Agen	19 284	22 294	22 437	25 127	18 494	107 636
Evolution 2007-2008	+4%	+3%	-3%	-7%	-19%	-5%
Lot-et-Garonne hors Agen	13 983	18 803	21 803	25 057	17 558	97 204
Evolution 2007-2008	-2%	+2%	-2%	-21%	-10%	-8%

Les hôtels du Lot-et-Garonne ont généré, au cours de la saison 2008, 15 000 nuitées de moins qu'au cours de la saison précédente. Les hôtels lot-et-garonnais extérieurs à Agen enregistrent un déficit de 9 000 nuitées. Les hôtels de l'arrondissement d'Agen ont également subi une diminution du nombre de leurs nuitées, de l'ordre de 6 000 nuitées.

### Une baisse sensible de juillet à septembre



Après une bonne avant saison, la haute saison enregistre un déficit de 9 500 nuitées par rapport à 2007 en haute saison et de 6 500 nuitées en septembre.

## Des taux d'occupation en baisse sur l'ensemble du département.

Taux d'occupation	Mai	Juin	Juillet	Août	Septembre	Saison
<b>Lot-et-Garonne</b>	<b>45,2</b>	<b>59,5</b>	<b>53,5</b>	<b>55,8</b>	<b>52,6</b>	<b>53,4</b>
<b>Evolution 2007-2008</b>	<b>-0,8</b>	<b>+2,5</b>	<b>-3,3</b>	<b>-5,8</b>	<b>-5,3</b>	<b>-2,5</b>
Arrondissement d'Agen	49,2	64,7	54,5	55,3	54,4	55,6
Evolution 2007-2008 en points	-0,9	+4,5	-3,1	-5,3	-4,8	-1,9
Lot-et-Garonne hors Agen	40,9	54,1	52,5	56,3	50,6	51,0
Evolution 2007-2008 en points	-0,6	+0,6	-3,4	-6,5	-5,9	-3,1

Malgré l'augmentation de leur capacité d'accueil, les hôtels du Lot-et-Garonne ont enregistré moins de nuitées que l'année précédente, ce qui s'explique par le recul des taux d'occupation.

L'ensemble du département de Lot-et-Garonne, aussi bien l'arrondissement d'Agen que le reste du département, a subi un recul des taux moyens d'occupation. La baisse a été plus modérée dans l'agglomération d'Agen et au mois de mai.

Le mois de juin est le seul durant lequel le taux d'occupation moyen est supérieur à celui de l'année précédente, et ce dans tout le département.

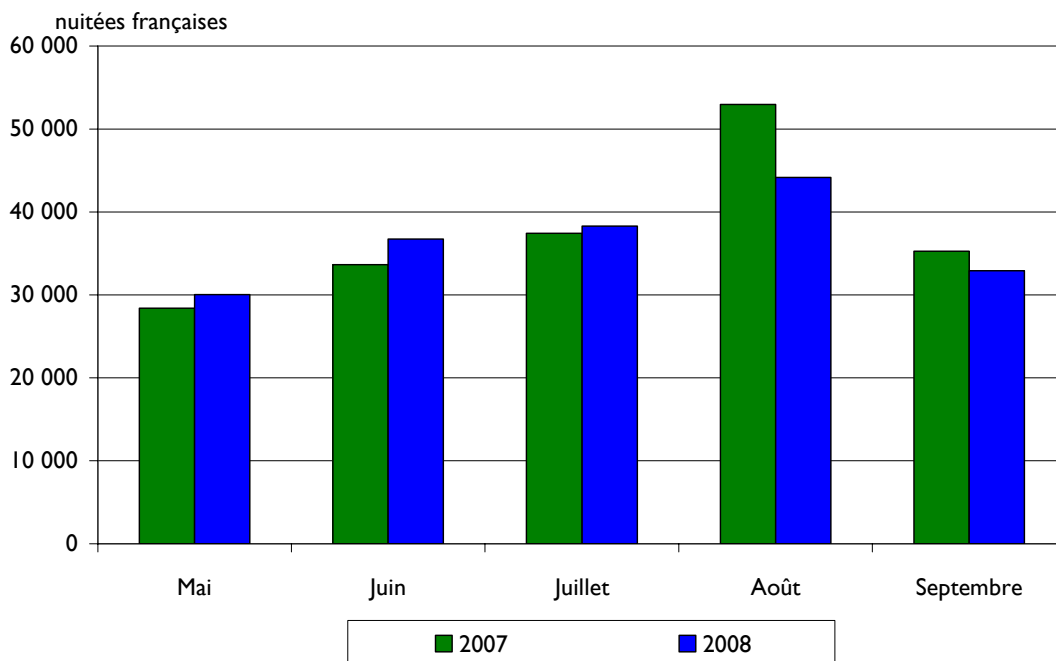
## Une fréquentation française en chute au mois d'août.

Nuitées françaises	Mai	Juin	Juillet	Août	Septembre	Saison
<b>Lot-et-Garonne</b>	<b>30 051</b>	<b>36 744</b>	<b>38 299</b>	<b>44 189</b>	<b>32 911</b>	<b>182 194</b>
<b>Evolution 2007-2008</b>	<b>+6%</b>	<b>+9%</b>	<b>+2%</b>	<b>-17%</b>	<b>-7%</b>	<b>-3%</b>
Arrondissement d'Agen	17 555	20 146	19 737	22 157	17 277	96 872
Evolution 2007-2008	+7%	+13%	+2%	-9%	-7%	=
Lot-et-Garonne hors Agen	12 496	16 597	18 561	22 031	15 633	85 318
Evolution 2007-2008	+4%	+5%	+3%	-23%	-6%	-6%

Au cours de la saison 2008, les touristes français ont généré 5 500 nuitées hôtelières de moins en Lot-et-Garonne qu'au cours de la saison 2007.

Les hôtels hors de l'arrondissement d'Agen ont enregistré un déficit de 5 800 nuitées, alors que la fréquentation française des hôtels de l'arrondissement d'Agen a été équivalente à celle de 2007.

### Une fréquentation française orientée à la hausse de mai à juillet.



Les Français sont venus plus nombreux qu'en 2007 de mai à juillet.

Le mois d'août a subi une chute très importante de la fréquentation française, le mois de septembre suivant cette même tendance à la baisse, mais de façon plus modérée.

### Des nuitées étrangères en net recul.

Nuitées étrangères	Mai	Juin	Juillet	Août	Septembre	Saison
<b>Lot-et-Garonne</b>	<b>3 217</b>	<b>4 354</b>	<b>5 940</b>	<b>5 997</b>	<b>3 143</b>	<b>22 651</b>
<b>Evolution 2007-2008</b>	<b>-27%</b>	<b>-34%</b>	<b>-25%</b>	<b>+6%</b>	<b>-57%</b>	<b>-29%</b>
Arrondissement d'Agen	1 729	2 148	2 700	2 970	1 217	10 764
Evolution 2007-2008	-18%	-46%	-27%	+13%	-72%	-36%
Lot-et-Garonne hors Agen	1 487	2 206	3 242	3 026	1 925	11 886
Evolution 2007-2008	-36%	-16%	-22%	-0%	-34%	-21%

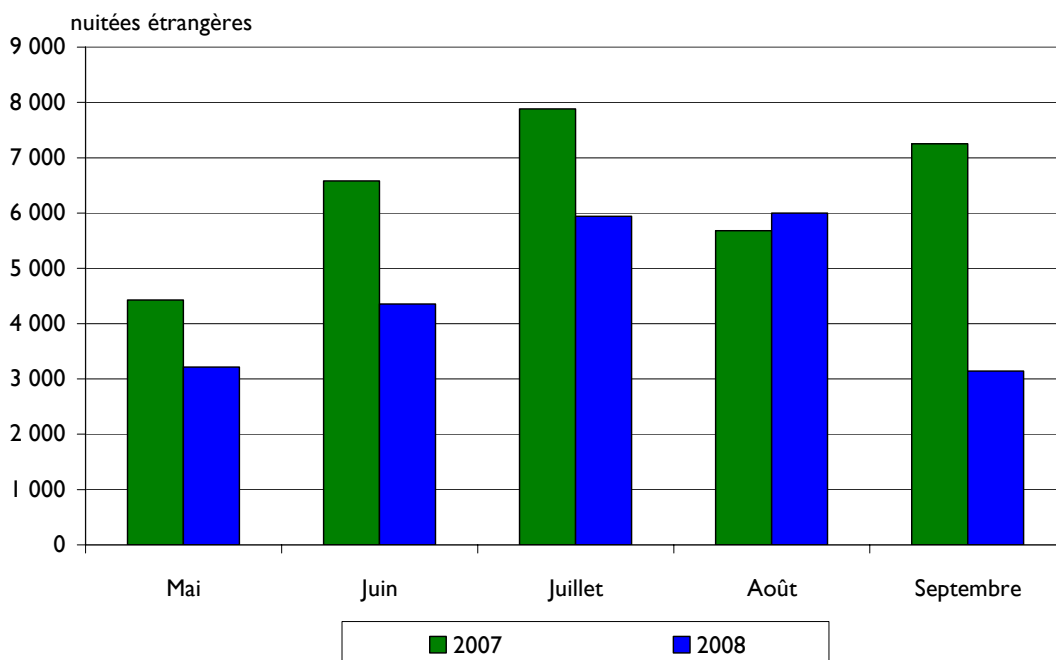
Au cours de la saison 2008, les touristes étrangers ont généré 9 200 nuitées hôtelières de moins qu'au cours de la saison 2007.

Les hôtels hors de l'arrondissement d'Agen enregistrent un déficit de 3 200 nuitées étrangères.

La fréquentation étrangère des hôtels de l'arrondissement d'Agen a été inférieure de 6 000 nuitées à celle de 2007.

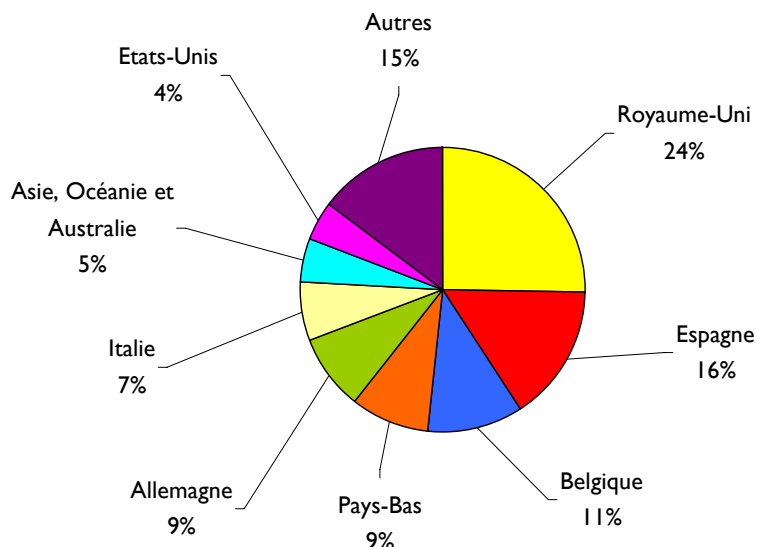


### Un déficit de fréquentation étrangère, hormis en août



L'avant saison a généré 3 400 nuitées étrangères de moins qu'en 2007. Le mois de juillet enregistre à lui seul un déficit de 2 100 nuitées étrangères et le mois de septembre un recul de plus de 4 000 nuitées de touristes étrangers. Le mois d'août, avec 300 nuitées étrangères de plus que l'année précédente, est le seul à ne pas être boudé par les clientèles étrangères.

### Les Britanniques génèrent près du quart des nuitées hôtelières de Lot-et-Garonne.



Aucune des nationalités traditionnellement présentes dans les hôtels de Lot-et-Garonne n'échappe à la tendance à la baisse de la fréquentation par rapport à la saison 2007.

## La saison 2008 dans les Pyrénées-Atlantiques

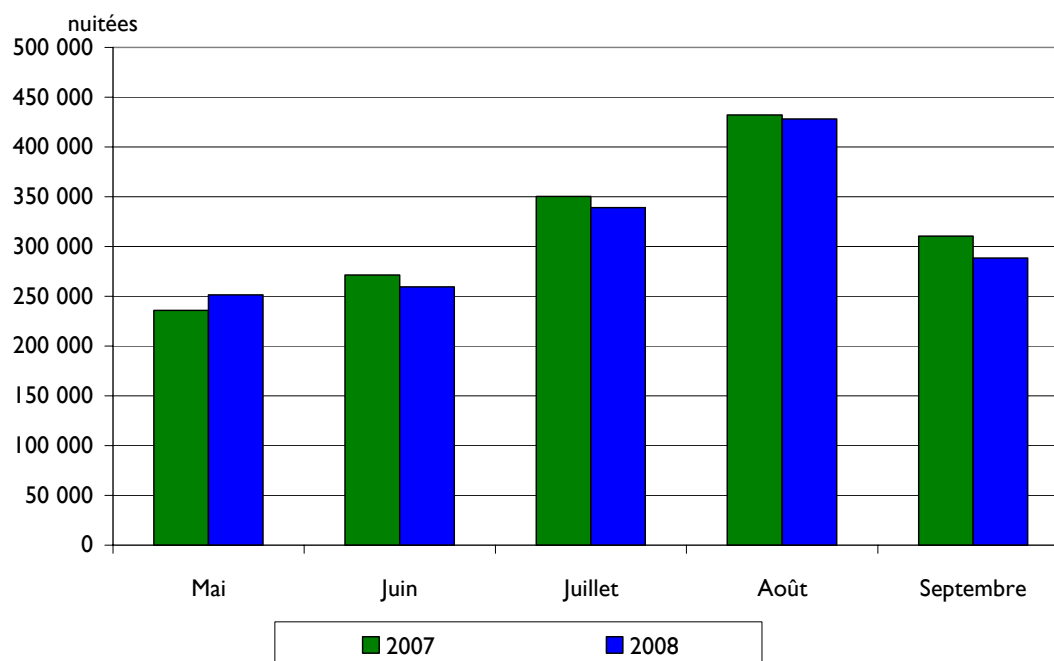
Une fréquentation en baisse dans les hôtels des Pyrénées-Atlantiques.

Nuitées	Mai	Juin	Juillet	Août	Septembre	Saison
<b>Pyrénées-Atlantiques</b>	<b>251 621</b>	<b>259 354</b>	<b>339 115</b>	<b>428 336</b>	<b>288 583</b>	<b>1 567 009</b>
<b>Evolution 2007-2008</b>	<b>+7%</b>	<b>-4%</b>	<b>-3%</b>	<b>-1%</b>	<b>-7%</b>	<b>-2%</b>
Côte basque	151 777	154 789	214 654	273 008	178 931	973 159
Evolution 2007-2008	+4%	-5%	-3%	+2%	-6%	-1%
Intérieur pays basque	30 327	30 159	42 040	62 164	34 515	199 205
Evolution 2007-2008	+14%	-9%	-9%	-8%	-18%	-8%
Béarn	69 515	74 408	82 423	93 163	75 134	394 643
Evolution 2007-2008	+9%	-1%	-1%	-4%	-3%	-1%

Au cours de la saison 2008, les hôtels des Pyrénées-Atlantiques ont enregistré 33 000 nuitées de moins qu'au cours de la saison précédente.

Cette baisse a été très modérée sur la côte basque et dans le Béarn, mais très sensible au pays basque intérieur.

Une fréquentation orientée à la baisse de juin à septembre.



Le mois de mai 2008 a été meilleur que le mois de mai 2007 dans l'ensemble des Pyrénées-Atlantiques.

A partir de juin, la tendance à la baisse s'est généralisée, hormis l'embellie sur la côte basque au mois d'août.

### Un taux d'occupation stable par rapport à 2007.

Taux d'occupation	Mai	Juin	Juillet	Août	Septembre	Saison
<b>Pyrénées-Atlantiques</b>	<b>58,9</b>	<b>63,8</b>	<b>70,0</b>	<b>82,0</b>	<b>69,0</b>	<b>68,8</b>
<b>Evolution 2007-2008 en points</b>	<b>+3,6</b>	<b>-0,5</b>	<b>-0,4</b>	<b>=</b>	<b>-2,3</b>	<b>+0,1</b>
Côte basque	64,9	69,0	79,7	94,8	76,8	77,2
Evolution 2007-2008 en points	+2,2	-5,7	-5,0	-0,8	-5,6	-2,9
Intérieur pays basque	42,7	42,6	52,4	73,8	50,4	52,6
Evolution 2007-2008 en points	+4,7	-0,9	=	-1,8	-6,8	-1,2
Béarn	56,7	65,4	62,1	63,8	65,1	62,6
Evolution 2007-2008 en points	+5,5	+7,6	+5,1	+0,8	+4,5	+4,7

La baisse du nombre de nuitées est à peu près proportionnelle à celle de la capacité d'accueil. Le taux d'occupation moyen pour la saison 2008 est donc équivalent à celui de la saison 2007. Chaque jour de mai à septembre, en moyenne, 68,8% des chambres d'hôtels des Pyrénées-Atlantiques étaient occupées.

Le bilan départemental repose sur des situations très contrastées :

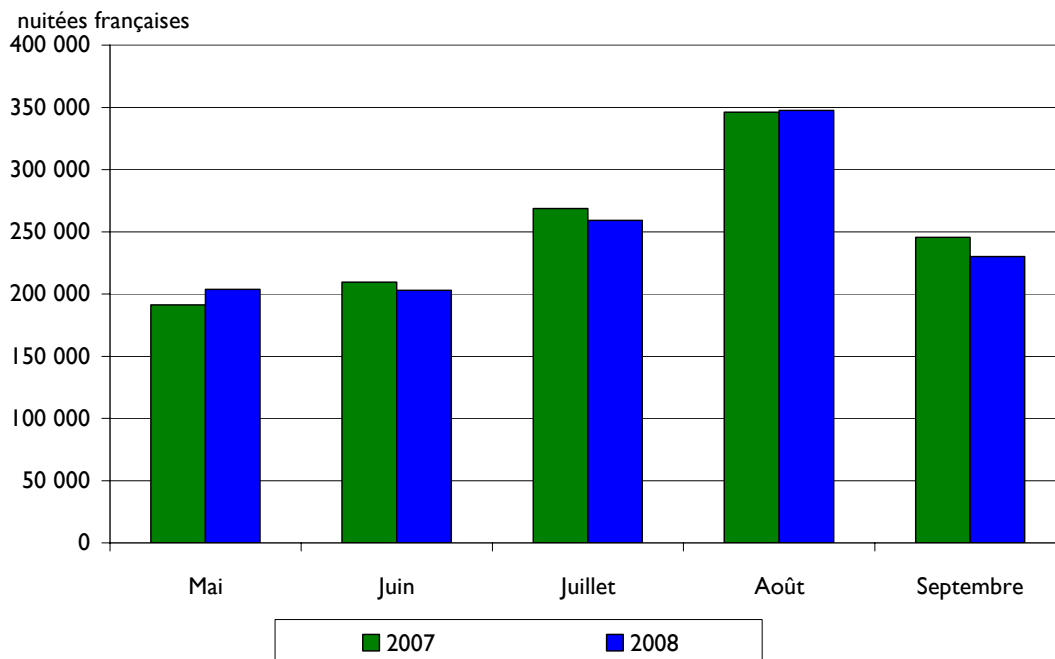
- Sur la côte basque, hormis au mois de mai, les taux d'occupation sont en baisse.
- Dans l'intérieur du pays basque, le mois de mai est orienté à la hausse et le mois de juillet est stable. Le tassement des taux pour juin et août est modéré, mais le recul de septembre est très sensible.
- En Béarn, tout au long de la saison, le pourcentage de chambres occupées est supérieur à celui de la saison précédente.

### Un tassement de la fréquentation française.

Nuitées françaises	Mai	Juin	Juillet	Août	Septembre	Saison
<b>Pyrénées-Atlantiques</b>	<b>203 771</b>	<b>203 035</b>	<b>259 190</b>	<b>347 433</b>	<b>230 109</b>	<b>1 243 538</b>
<b>Evolution 2007-2008</b>	<b>+7%</b>	<b>-3%</b>	<b>-4%</b>	<b>=</b>	<b>-6%</b>	<b>-1%</b>
Côte basque	123 504	119 374	157 244	216 479	139 733	756 334
Evolution 2007-2008	+6%	-5%	-3%	+4%	-6%	-1%
Intérieur pays basque	25 807	23 939	35 043	55 979	29 615	170 383
Evolution 2007-2008	+16%	+0%	-9%	-4%	-16%	-4%
Béarn	54 460	59 722	66 905	74 973	60 761	316 821
Evolution 2007-2008	+5%	-1%	-2%	-5%	-1%	-1%

Au cours de la saison 2008, les touristes français ont généré 17 000 nuitées de moins qu'au cours de la saison 2007. Cette baisse de la fréquentation française a été plus importante dans l'intérieur du pays basque (-8 000 nuitées) que sur la côte basque (-5 500 nuitées) et en Béarn (-3 500 nuitées).

### Une bonne fréquentation française en mai et en août.



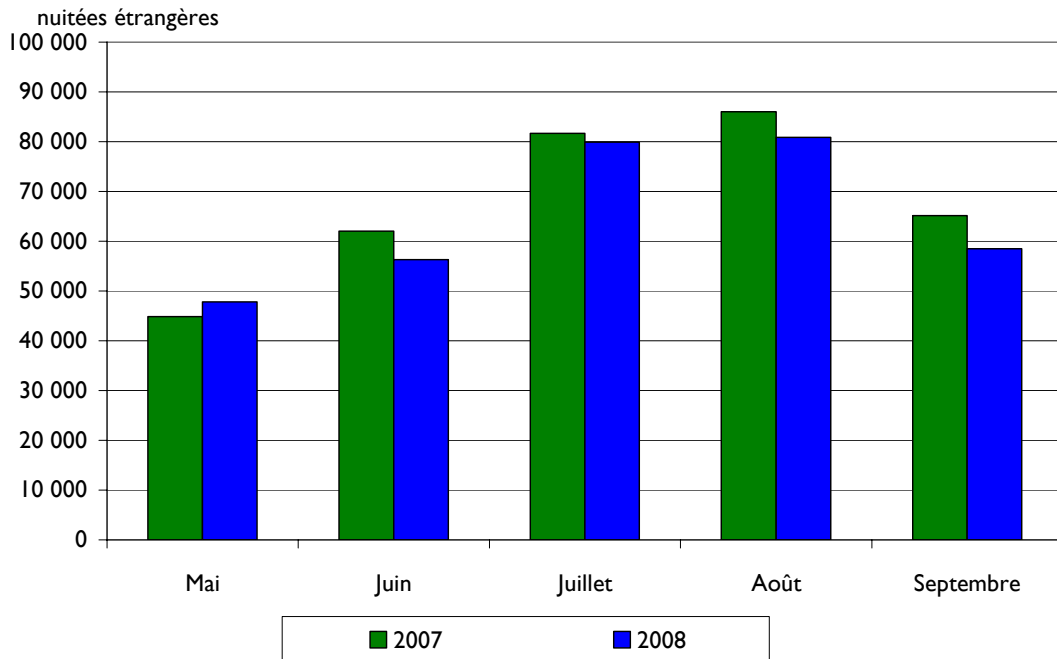
Au mois de mai, les Français ont généré plus de nuitées hôtelières dans toutes les destinations des Pyrénées-Atlantiques, alors que les bons résultats du mois d'août reposent uniquement sur l'augmentation des nuitées françaises sur la côte basque. Les mois de juin, juillet et septembre subissent une baisse quasi généralisée de la fréquentation hexagonale.

### **Une fréquentation étrangère en chute dans l'intérieur du pays basque.**

Nuitées étrangères	Mai	Juin	Juillet	Août	Septembre	Saison
<b>Pyrénées-Atlantiques</b>	<b>47 850</b>	<b>56 319</b>	<b>79 925</b>	<b>80 903</b>	<b>58 474</b>	<b>323 471</b>
<b>Evolution 2007-2008</b>	<b>+7%</b>	<b>-9%</b>	<b>-2%</b>	<b>-6%</b>	<b>-10%</b>	<b>-5%</b>
Côte basque	28 273	35 415	57 410	56 529	39 198	216 825
Evolution 2007-2008	-1%	-6%	-3%	-3%	-7%	-4%
Intérieur pays basque	4 520	6 220	6 997	6 185	4 900	28 822
Evolution 2007-2008	+3%	-32%	-11%	-35%	-29%	-24%
Béarn	15 055	14 686	15 518	18 190	14 375	77 824
Evolution 2007-2008	+27%	-3%	+5%	-2%	-10%	+2%

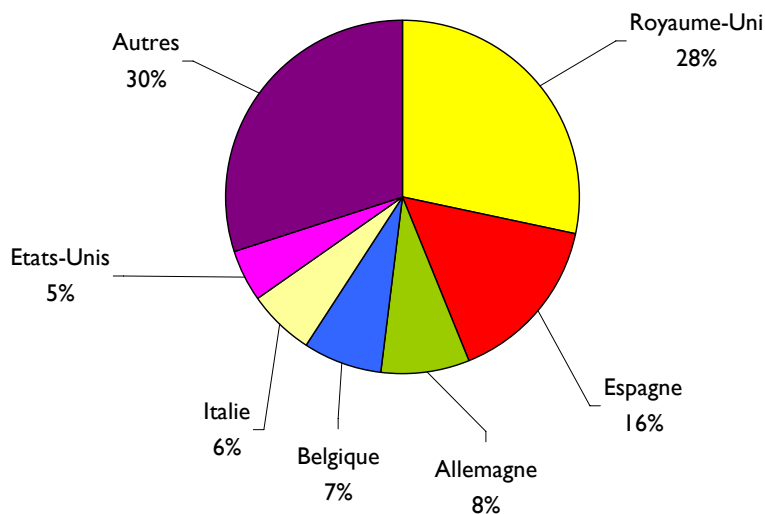
Au cours de la saison 2008, les touristes étrangers ont généré, dans les hôtels des Pyrénées-Atlantiques, 16 000 nuitées de moins qu'au cours de la saison 2007. La côte basque et l'intérieur du pays basque subissent chacun un recul de 9 000 nuitées étrangères. Seul le Béarn a accueilli, dans ses hôtels, plus d'étrangers que l'année précédente (+2 000 nuitées étrangères).

Une baisse de fréquentation étrangère tout au long de la saison, sauf au mois de mai.



Après une hausse des nuitées étrangères en mai (grâce à la hausse enregistrée dans l'intérieur du pays basque et en Béarn), les étrangers ont généré moins de nuitées tous les autres mois de la saison, quelle que soit la destination choisie.

Une fréquentation britannique très importante.



Les touristes du Royaume-Uni sont les seuls, parmi les principales clientèles des hôtels des Pyrénées-Atlantiques, à avoir généré plus de nuitées durant la saison 2008 que durant la saison 2007 (+2 000 nuitées).