

## BILAN DE LA SAISON 2011

### CHAMBRES D'HOTES LABELLISEES CLEVACANCES, GITES DE FRANCE ET FLEURS DE SOLEIL



*Le bilan de la fréquentation touristique de la saison 2011 en Aquitaine est le fruit d'un dispositif d'enquête mis en place par l'INSEE et le Comité Régional de Tourisme d'Aquitaine, en collaboration avec les cinq Comités Départementaux du Tourisme, réunis au sein de l'Observatoire régional du tourisme.*

*Ce document doit contribuer à évaluer les actions déjà menées en termes d'adaptation de l'offre à la demande et de promotion par l'ensemble des acteurs de tourisme de notre région.*

*Nous souhaitons aussi qu'il soit un outil d'aide à la décision pour de futures programmations.*

*Nous tenons, enfin, à remercier les responsables des structures d'accueil qui sont sollicités tout au long de l'année et nous fournissent les données qualitatives et quantitatives de fréquentation indispensables à l'élaboration de ce bilan.*

## Note méthodologique

Le dispositif d'observation quantitatif de fréquentation mis en œuvre par le CRTA repose, en ce qui concerne les chambres d'hôtes labellisées, sur une enquête mensuelle renseignée en ligne de mai à septembre. Les résultats issus des questionnaires des répondants sont extrapolés à l'ensemble du parc ouvert pour chaque département et pour chaque strate de calcul (catégorie).

Pour la troisième année consécutive, aucun des départements n'a enregistré un taux de réponse et un nombre de réponses suffisants pour publier des résultats à l'échelon de leur territoire.

### UNE SAISON 2011 EN LEGERE BAISSSE

	Nuitées françaises	Evolution 2010-2011 en %	Nuitées étrangères	Evolution 2010-2011 en %	Nuitées totales	Evolution 2010-2011 en %
<b>Aquitaine</b>	<b>224 697</b>	<b>0,3%</b>	<b>43 510</b>	<b>-14,4%</b>	<b>268 207</b>	<b>-2,5%</b>

La saison 2011 dans les chambres d'hôtes labellisées d'Aquitaine présente un bilan en légère baisse par rapport à 2010 en écho à la baisse de 5% du parc.

L'activité se maintient avec un taux d'occupation saisonnier des établissements stable. La saison 2011 se solde par moins de chambres, moins de touristes mais autant de contrats de location qu'en 2010.

Alors que la clientèle hexagonale conserve son niveau de fréquentation de 2010, les clientèles étrangères sont venues moins nombreuses en 2011.

## Jours fériés 2011

	Saison 2011	Rappel saison 2010
Fête du Travail	Dimanche 1er mai	Samedi 1 <sup>er</sup> mai
Victoire 1945	Dimanche 8 mai	Samedi 8 mai
Ascension	Jeudi 2 juin	Jeudi 13 mai
Pentecôte	Lundi 13 juin	Lundi 24 mai
Fête Nationale	Jeudi 14 juillet	Mercredi 14 juillet
Assomption	Lundi 15 août	Dimanche 15 août

## Un parc régional en baisse

	Etablissements 2011	Chambres 2011	Evolution chambres 2010-2011	Rappel chambres 2010
Dordogne	75	250	-16%	297
Gironde	230	634	-2%	650
Landes	144	418	-6%	446
Lot-et-Garonne	116	314	-6%	333
Pyrénées-Atlantiques	200	592	-2%	604
<b>Aquitaine</b>	<b>765</b>	<b>2 208</b>	<b>-5%</b>	<b>2 330</b>

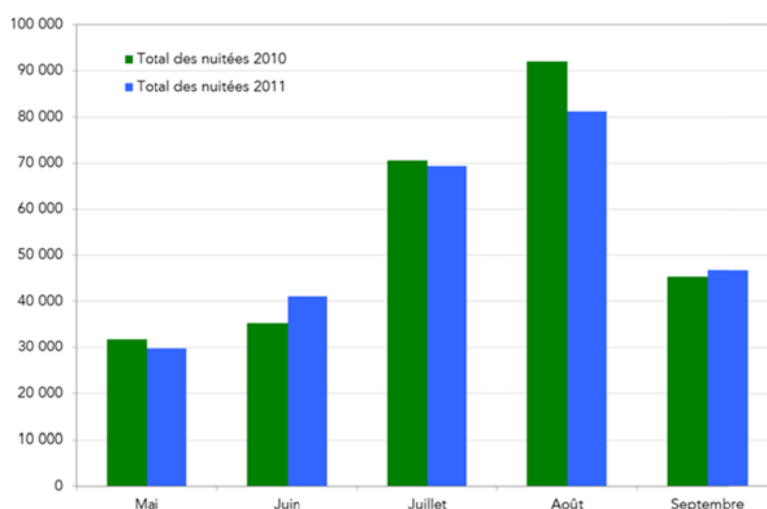
Parc au 01/07/2010 et 01/07/2011

Le parc des chambres d'hôtes labellisées affiche une perte de 120 chambres entre les saisons 2010 et 2011, soit une baisse de 5% de la capacité d'accueil régionale. Tous les départements présentent une baisse de parc mais c'est en Dordogne qu'elle est la plus soutenue (-16%). Elle participe à près de la moitié de la réduction de la capacité d'accueil régionale.

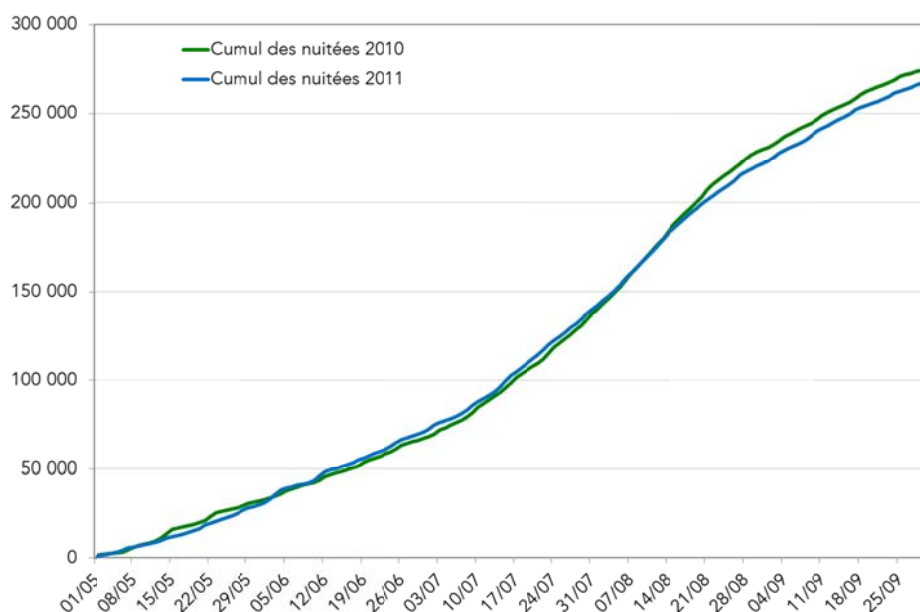
## Des évolutions mensuelles des nuitées variables

Aquitaine	Nuitées 2010	Nuitées 2011	Variation nuitées 2010-2011
Mai	31 808	29 756	-6%
Juin	35 288	41 092	16%
Juillet	70 565	69 388	-2%
Août	91 978	81 252	-12%
Septembre	45 312	46 719	3%
<b>Ensemble de la saison</b>	<b>274 951</b>	<b>268 207</b>	<b>-2%</b>

Le bilan de la saison 2011 dans les chambres d'hôtes labellisées d'Aquitaine est en légère baisse (-2% soit environ 7 000 nuitées), résultat d'une baisse de parc cumulée à une fréquentation saisonnière en dents de scie. Les mois de juin (en raison des jours fériés et ponts associés traditionnellement en mai) et septembre (du fait d'une météo extrêmement clémente) sont en hausse par rapport à 2010. A l'inverse, mai, juillet et surtout août présentent un déficit de nuitées. La haute saison a pâti d'un temps maussade peu propice à la fréquentation des chambres d'hôtes. La fréquentation de mai, portée par les jours fériés en 2010, s'est décalée au moins de juin en 2011.



## Au final, un léger écart de fréquentation entre les saisons 2010 et 2011



L'avance prise au moins de juin permet à la fréquentation saisonnière de 2011 de rester supérieure à celle de 2010 jusqu'à la mi-août. Le mois de septembre ne parvient pas à rattraper l'écart créé par le déficit du mois d'août.

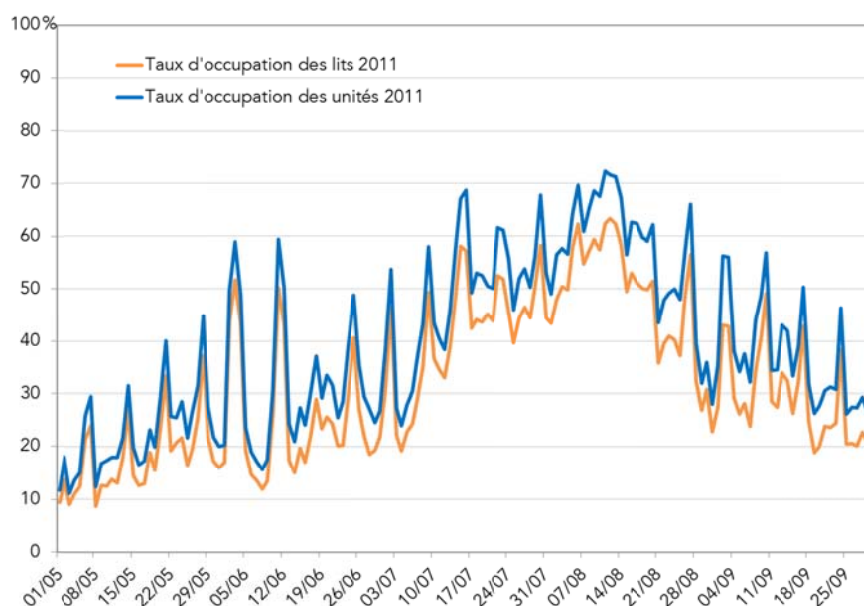
## Une baisse de fréquentation sans réelle baisse d'activité

Aquitaine	Taux d'occupation des lits (%)	Taux d'occupation des unités (%)
Mai	18%	23%
Juin	25%	32%
Juillet	41%	49%
Août	49%	57%
Septembre	29%	37%
<b>Ensemble de la saison</b>	<b>33%</b>	<b>39%</b>

Le taux d'occupation saisonnier des chambres d'hôtes labellisées en 2011 est le même qu'en 2010 tandis que le taux d'occupation des lits gagne un point (la diminution de la capacité d'accueil atteint 5% entre les deux saisons, plus forte que celle des nuitées à -2%).

Si l'activité saisonnière est constante entre les deux saisons, on constate toutefois une modification de charge entre les mois. Ainsi, les variations les plus fortes concerne les mois de juin (à la hausse : +4 points pour les deux types de taux d'occupation) et d'août (à la baisse : -4 points pour le taux d'occupation des lits, -3 points pour le taux d'occupation des unités).

## Une nette influence des fins de semaine la fréquentation



Les taux d'occupation quotidiens s'élèvent de façon remarquable à l'occasion des ponts de l'Ascension et de Pentecôte, mais ne dépassent 70% que durant une partie de la semaine du 15 août.

Cette tendance lourde d'augmentation de la fréquentation pendant les ponts montre la caractérisation de plus en plus affirmée des chambres d'hôtes comme des hébergements de courts séjours et de week-ends.

## Moins de clients étrangers en 2011

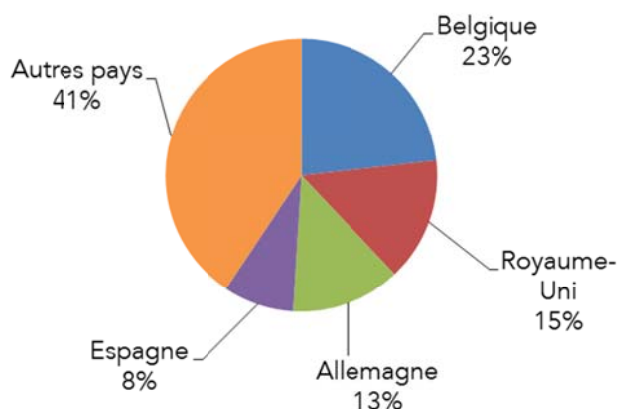
Si la clientèle nationale est stable entre les deux saisons, les clientèles étrangères ont perdu près d'une nuitée sur 6 par rapport à 2010 (-7 000 nuitées soit une décroissance de -14%). Leur baisse est visible tous les mois, sauf en mai.

Ainsi, 16% des 270 000 nuitées enregistrées dans les chambres d'hôtes labellisées d'Aquitaine sont imputables aux clientèles étrangères (18% en 2010).

Aquitaine	Nuitées des Français 2011	Nuitées des étrangers 2011	Part des nuitées étrangères 2011
Mai	24 877	4 879	16%
Juin	34 698	6 394	16%
Juillet	55 534	13 854	20%
Août	70 119	11 133	14%
Septembre	39 469	7 250	16%
<b>Ensemble de la saison</b>	<b>224 697</b>	<b>43 510</b>	<b>16%</b>

## Les quatre premiers marchés étrangers restent identiques

Bien qu'ayant perdu 4 points de part de marché pour la Belgique et 5 points pour le Royaume-Uni, ces deux pays restent en tête des clientèles étrangères présentes dans les chambres d'hôtes labellisées de l'Aquitaine. L'Espagne perd également 3 points et cède sa place de troisième à l'Allemagne, seul pays à enregistrer une hausse de sa fréquentation, en valeur relative comme en valeur absolue.



## Des arrivées en baisse, une durée de séjour qui s'élève légèrement

Aquitaine	Arrivées	Répartition des arrivées par mois	Part des arrivées étrangères
Mai	17 013	13%	12%
Juin	21 038	16%	9%
Juillet	29 789	23%	14%
Août	34 409	27%	11%
Septembre	25 946	20%	12%
<b>Ensemble de la saison</b>	<b>128 194</b>	<b>100%</b>	<b>12%</b>

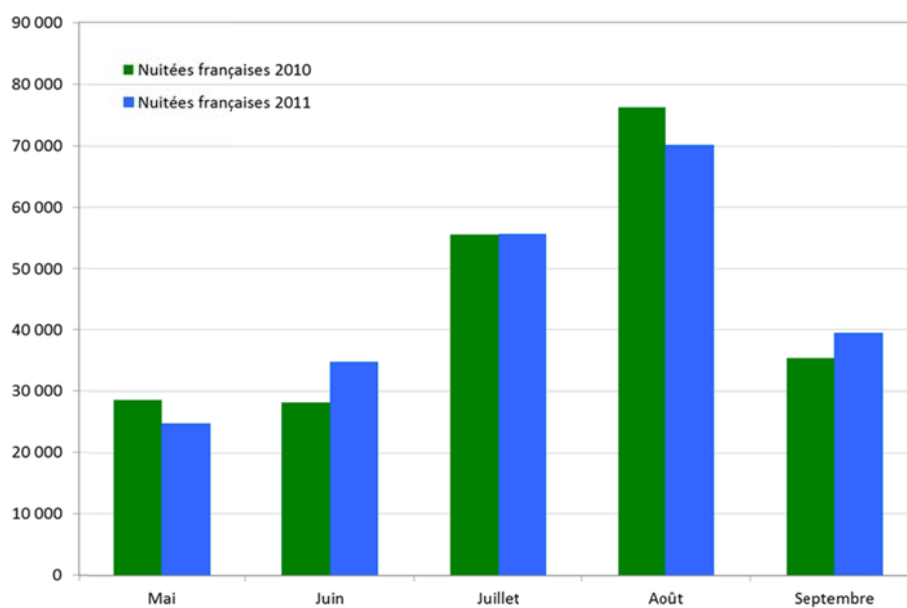
Avec un recul de 5% des arrivées et de 2% des nuitées, la durée de séjour passe de 2 jours en 2010 à 2,1 jours en 2011. La durée de séjour des Français est identique à celle de 2010 (2 jours), celle des étrangers s'élève à 2,6 jours (contre 2,5 en 2010).

Du fait du repli de la fréquentation durant la haute saison, les arrivées de cette période représentent 50% des arrivées totales de la période en 2011 contre 52% en 2010. Ce phénomène, loin d'être négatif, peut contribuer à un étalement de la période d'activité des établissements.

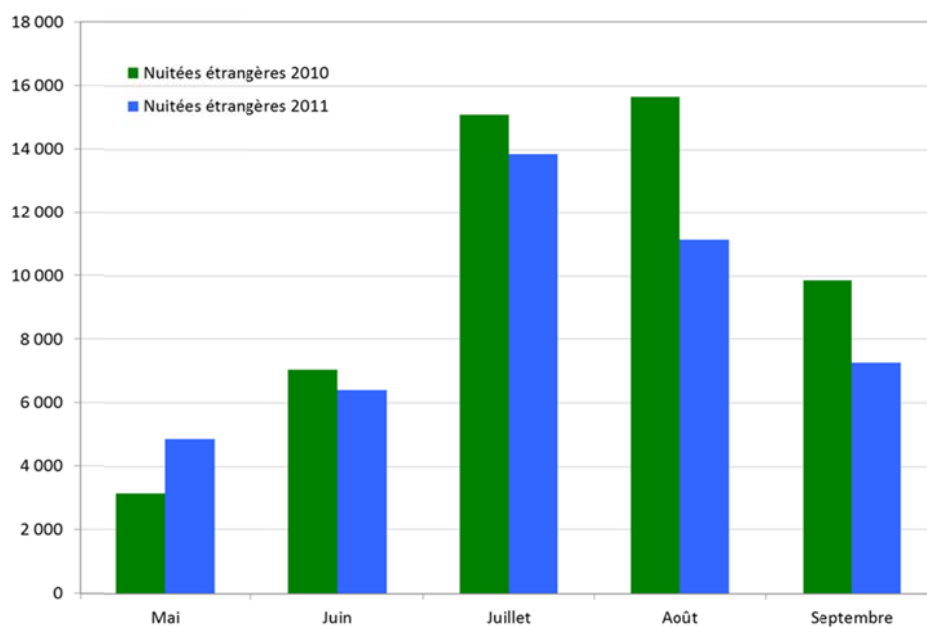


## Annexes

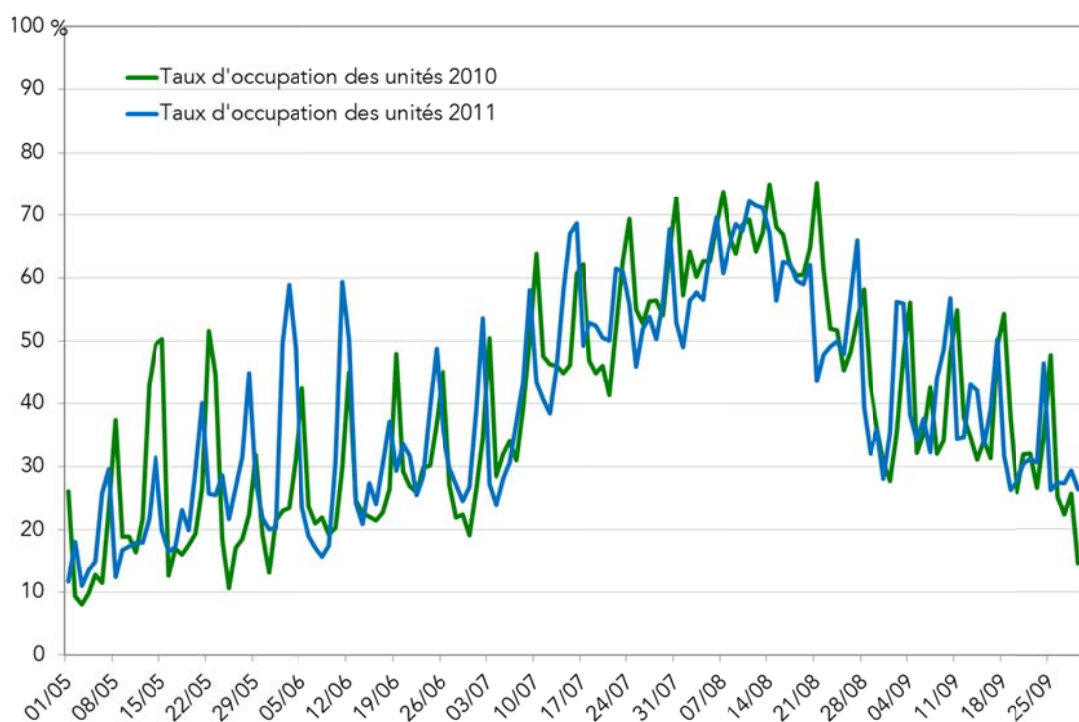
Volumes de fréquentation mensuels 2010 et 2011 de la clientèle française



Volumes de fréquentation mensuels 2010 et 2011 de la clientèle étrangère



## Taux d'occupation des unités 2010 et 2011



## Indicateurs hebdomadaires

Du	au	Total hebdomadaire des nuitées	Taux d'occupation des lits (%)	Total hebdomadaire des unités occupées	Taux d'occupation des unités (%)
01/05/2011	06/05/2011	4 140	13	2 090	16
07/05/2011	13/05/2011	5 514	15	2 933	19
14/05/2011	20/05/2011	6 717	18	3 460	23
21/05/2011	27/05/2011	8 423	22	4 396	29
28/05/2011	03/06/2011	11 032	29	5 347	35
04/06/2011	10/06/2011	7 662	20	3 794	25
11/06/2011	17/06/2011	9 962	26	5 211	34
18/06/2011	24/06/2011	9 336	25	4 955	32
25/06/2011	01/07/2011	9 750	26	5 084	33
02/07/2011	08/07/2011	10 785	29	5 376	35
09/07/2011	15/07/2011	16 191	43	7 743	50
16/07/2011	22/07/2011	17 747	47	8 479	55
23/07/2011	29/07/2011	17 426	46	8 264	54
30/07/2011	05/08/2011	19 072	50	8 933	58
06/08/2011	12/08/2011	22 537	60	10 486	68
13/08/2011	19/08/2011	20 182	53	9 655	63
20/08/2011	26/08/2011	15 906	42	7 891	51
27/08/2011	02/09/2011	12 914	34	6 433	42
03/09/2011	09/09/2011	12 154	32	6 384	42
10/09/2011	16/09/2011	12 380	33	6 210	41
17/09/2011	23/09/2011	9 586	26	5 001	33
24/09/2011	30/09/2011	8 791	23	4 588	30

## Nombre et taux de répondants par département

Aquitaine				
Mois	Établissements	Établissements répondant	Non répondant	Taux de répondants
Mai	765	76	689	10%
Juin	765	78	687	10%
Juillet	765	73	692	10%
Août	765	72	693	9%
Septembre	765	75	690	10%
Dordogne				
Mois	Établissements	Établissements répondant	Non répondant	Taux de répondants
Mai	75	8	67	11%
Juin	75	9	66	12%
Juillet	75	8	67	11%
Août	75	8	67	11%
Septembre	75	8	67	11%
Gironde				
Mois	Établissements	Établissements répondant	Non répondant	Taux de répondants
Mai	230	35	195	15%
Juin	230	33	197	14%
Juillet	230	28	202	12%
Août	230	27	203	12%
Septembre	230	28	202	12%
Landes				
Mois	Établissements	Établissements répondant	Non répondant	Taux de répondants
Mai	144	8	136	6%
Juin	144	13	131	9%
Juillet	144	16	128	11%
Août	144	15	129	10%
Septembre	144	13	131	9%
Lot-et-Garonne				
Mois	Établissements	Établissements répondant	Non répondant	Taux de répondants
Mai	116	12	104	10%
Juin	116	12	104	10%
Juillet	116	11	105	9%
Août	116	10	106	9%
Septembre	116	14	102	12%
Pyrénées-Atlantiques				
Mois	Établissements	Établissements répondant	Non répondant	Taux de répondants
Mai	200	13	187	7%
Juin	200	11	189	6%
Juillet	200	10	190	5%
Août	200	12	188	6%
Septembre	200	12	188	6%

Retrouvez tous les bilans de saison par type d'hébergement  
et l'ensemble des études du Comité Régional de Tourisme  
d'Aquitaine sur [www.tourisme-aquitaine.fr](http://www.tourisme-aquitaine.fr)

Comité Régional de Tourisme d'Aquitaine  
Service Etudes - Observatoire - Informatique  
Cité Mondiale - 23 Parvis des Chartrons  
CS31759  
33074 BORDEAUX CEDEX  
Tél : 05.56.01.73.82 - Fax : 05.56.01.70.07  
Mail : [etudes@tourisme-aquitaine.fr](mailto:etudes@tourisme-aquitaine.fr)