



Hôtellerie de plein air Bilan de la saison 2009 en Aquitaine



Le bilan de la fréquentation touristique de la saison 2009 en Aquitaine est le fruit d'un dispositif d'enquête mis en place par l'INSEE et le Comité Régional de Tourisme d'Aquitaine, en collaboration avec la Division Tourisme de la DIRECCTE Aquitaine et les cinq Comités Départementaux du Tourisme, réunis au sein de l'Observatoire régional du tourisme.

Ce document doit contribuer à évaluer les actions déjà menées en termes d'adaptation de l'offre à la demande et de promotion par l'ensemble des acteurs du tourisme de notre région.

Nous souhaitons aussi qu'il soit un outil d'aide à la décision pour de futures programmations.

Nous tenons, enfin, à remercier les responsables des structures d'accueil qui sont sollicités tout au long de l'année et nous fournissent les données qualitatives et quantitatives de fréquentation indispensables à l'élaboration de ce bilan.

Note méthodologique

Le dispositif d'observation de la fréquentation dans l'hôtellerie de plein air consiste en une enquête mensuelle auprès des campings homologués de la région. Cette enquête fait l'objet d'un partenariat national entre L'INSEE et la DGCIS. Les résultats présentés ici portent sur l'ensemble du champ de l'enquête.

Ce document présente les principaux résultats issus de cette enquête pour la saison d'été, de mai à septembre. Ils portent sur l'ensemble du champ de l'enquête. Le découpage d'étude en "zones touristiques" a été défini après consultation des différents partenaires.

CE QU'IL FAUT RETENIR DE LA SAISON 2009 EN AQUITAINE

Une fréquentation en hausse par rapport aux saisons 2007 et 2008.

La saison 2009 se caractérise par :

- Une légère baisse de la capacité d'accueil aquitaine, en nombre de campings et en emplacements, à cause de la diminution de l'offre en emplacements nus des campings 1 et 2 étoiles. La capacité d'accueil en emplacements locatifs et en campings 3 et 4 étoiles est supérieure à celle de 2008 et de 2007.
- Une augmentation de 5,7% des nuitées par rapport à 2008 et de 6% par rapport à 2007.
- Une hausse de fréquentation plus soutenue dans les campings 1 et 2 étoiles, même si les campings 3 et 4 étoiles concentrent 76% des nuitées réalisées.
- L'augmentation du nombre des nuitées a été très importante en haute saison et en arrière saison, plus modérée en avant saison.
- 6% de nuitées françaises de plus qu'en 2008, notamment, grâce à une très bonne haute saison.
- Une hausse de 4% de la fréquentation étrangère, imputable aux très bons mois d'août et de septembre, qui ont compensé le recul des autres mois. Les Néerlandais, conservent leur place de leader des pays émetteurs, devant les Allemands. Le Royaume-Uni est la seule clientèle étrangère orientée à la baisse par rapport à 2008.
- Un taux d'occupation moyen en hausse de 1,6 point par rapport à la saison 2008. Les hausses les plus importantes sont celles des mois d'août (+3,2 points) et septembre (+1,9 point). Elles ont concerné toutes les catégories et les emplacements nus comme locatifs.
- Une durée moyenne de séjour en baisse par rapport à 2008 (de 0,5 jour pour les touristes français et de 0,4 jour pour les touristes étrangers) et à 2007.
- Une forte augmentation du nombre de touristes accueillis (+13%), quel que soit le classement et le type d'emplacement.

Le parc en août 2009

	Campings ouverts au mois d'août 2009			Evolution 2008-2009 en %			Evolution 2007-2009 en %		
	1 et 2 *	3 et 4 *	Total	1 et 2 *	3 et 4 *	Total	1 et 2 *	3 et 4 *	Total
Dordogne	112	92	204	-3,4	-1,1	-2,4	0,0	-2,1	-1,0
Périgord noir	59	70	129	-1,7	-1,4	-1,5	-1,7	-1,4	-1,5
Périgord Vert, Pourpre et Blanc	53	22	75	-5,4	0,0	-3,8	1,9	-4,3	0,0
Gironde	76	52	128	-2,6	4,0	0,0	-6,2	4,0	-2,3
Côte médocaine	44	20	64	0,0	0,0	0,0	0,0	-4,8	-1,5
Bassin d'Arcachon	15	21	36	0,0	0,0	0,0	-11,8	5,0	-2,7
Reste de la Gironde	17	11	28	-10,5	22,2	0,0	-15,0	22,2	-3,4
Landes	62	84	146	-3,1	1,2	-0,7	-4,6	2,4	-0,7
Côte landaise	39	65	104	0,0	0,0	0,0	-2,5	0,0	-1,0
Intérieur des landes	23	19	42	-8,0	5,6	-2,3	-8,0	11,8	0,0
Lot-et-Garonne	25	15	40	-7,4	0,0	-4,8	-7,4	0,0	-4,8
Pyrénées-Atlantiques	74	63	137	-2,6	1,6	-0,7	-7,5	1,6	-3,5
Côte basque	19	33	52	0,0	0,0	0,0	-9,5	3,1	-1,9
Intérieur basque	23	17	40	-4,2	6,3	0,0	-8,0	0,0	-4,8
Béarn	32	13	45	-3,0	0,0	-2,2	-5,9	0,0	-4,3
AQUITAINE	349	306	655	-3,3	1,0	-1,4	-4,4	1,0	-1,9

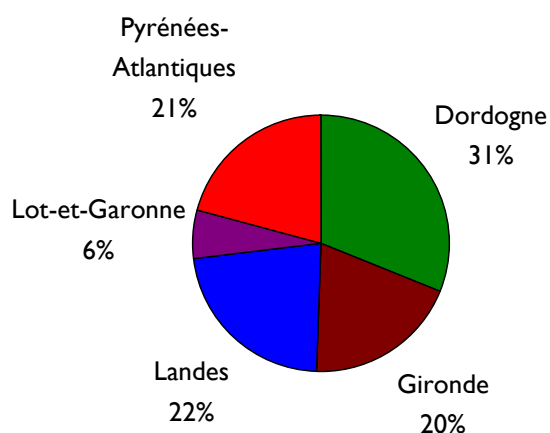
Au mois d'août 2009, l'Aquitaine comptait 655 campings accueillant de la clientèle de passage, soit 9 de moins qu'en 2008 et 13 de moins qu'en 2007.

La diminution de nombre de campings a uniquement concerné les campings classés 1 et 2 * (12 établissements de moins qu'en 2008 et 16 de moins qu'en 2007). A l'inverse, le nombre de campings classés 3 et 4 * est en augmentation (3 de plus qu'en 2008 et 2007).

La Dordogne est le seul département qui compte moins de campings 1 et 2*(- 4 par rapport à 2008), mais aussi moins de campings 3 et 4 * (-1).

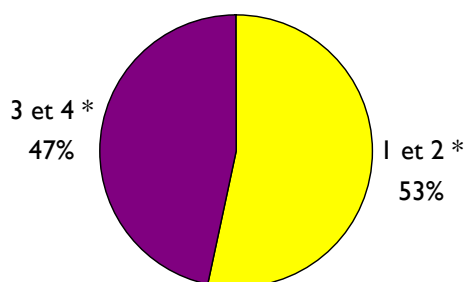
Dans les autres départements aquitains, le nombre de campings 1 et 2 * est en baisse par rapport à la saison précédente, mais le nombre d'établissements 3 et 4 * se maintient (en Lot-et-Garonne) ou augmente (+2 en Gironde, +1 dans les Landes et dans les Pyrénées-Atlantiques).

Le classement des départements selon leur nombre de campings est le même depuis 2007.



La part des Landes, du Lot-et-Garonne et des Pyrénées-Atlantiques dans l'offre aquitaine est la même qu'en 2008. La Gironde, qui compte le même nombre de campings que la saison passée, augmente sa part d'un point, au détriment de la Dordogne.

Les campings 3* et 4 * continuent d'accroître leur poids dans l'offre régionale.



En 2009, les établissements classés 3 et 4 * représentent 47% des campings, contre 46% en 2008 et 44% en 2007.

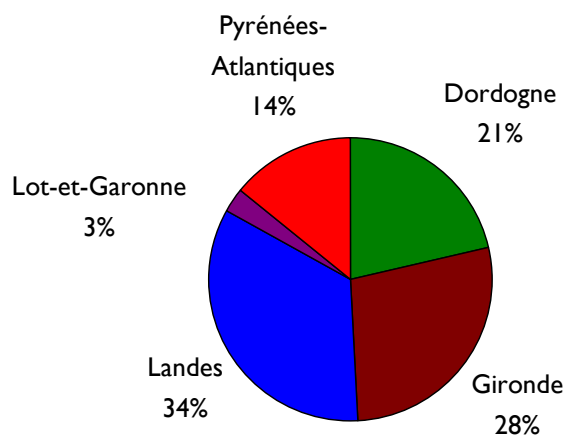
	Nombre d'emplacements au mois d'août 2009								
	NUS			LOCATIFS			TOTAL		
	Total	1 et 2 *	3 et 4 *	Total	1 et 2 *	3 et 4 *	Total	1 et 2 *	3 et 4 *
Dordogne	13 430	5 849	7 581	5 007	1 248	3 759	18 437	7 097	11 340
Evolution 2008-2009	-3,3	-4,4	-2,5	3,0	-2,2	4,8	-1,7	-4,0	-0,2
Périgord noir	9 252	3 207	6 045	3 647	685	2 962	12 899	3 892	9 007
Périgord Vert Pourpre et Blanc	4 178	2 642	1 536	1 360	563	797	5 538	3 205	2 333
Gironde	18 875	8 668	10 207	5 034	1 350	3 684	23 909	10 018	13 891
Evolution 2008-2009	-1,1	-3,4	0,9	2,7	1,4	3,1	-0,3	-2,7	1,5
Côte médocaine	11 966	6 472	5 494	3 085	1 113	1 972	15 051	7 585	7 466
Bassin d'Arcachon	5 341	1 352	3 989	1 625	185	1 440	6 966	1 537	5 429
Gironde intérieure et vignoble	1 568	844	724	324	52	272	1 892	896	996
Landes	20 041	5 007	15 034	9 082	1 659	7 423	29 123	6 666	22 457
Evolution 2008-2009	-0,2	-3,6	0,9	2,3	2,9	2,2	0,6	-2,1	1,4
Côte landaise	17 710	4 070	13 640	8 576	1 497	7 079	26 286	5 567	20 719
Intérieur des Landes	2 331	937	1 394	506	162	344	2 837	1 099	1 738
Lot-et-Garonne	1 732	1 002	730	541	111	430	2 274	1 113	1 161
Evolution 2008-2009	-6,1	-7,9	-3,5	25,0	2,8	32,4	-0,2	-6,9	7,3
Pyrénées-Atlantiques	9 425	3 259	6 166	2 855	584	2 271	12 280	3 843	8 437
Evolution 2008-2009	-1,3	-4,5	0,5	6,4	-1,3	8,6	0,4	-4,0	2,6
Côte basque	5 528	1 404	4 124	2 213	349	1 864	7 741	1 753	5 988
Intérieur basque	2 195	834	1 361	395	140	255	2 590	974	1 616
Béarn	1 702	1 021	681	247	95	152	1 949	1 116	833
AQUITAINE	63 504	23 786	39 718	22 520	4 952	17 568	86 023	28 738	57 286
Evolution 2008-2009	-1,5	-4,0	0,1	3,5	0,7	4,3	-0,2	-3,2	1,4
Evolution 2007-2009	-3,7	-6,3	-2,1	6,3	8,8	5,7	-1,3	-4,0	0,2

En août 2009, en moyenne quotidienne, les campings aquitains offraient 86 000 emplacements à la clientèle de passage, soit 200 emplacements de moins qu'en août 2008 et 1 100 emplacements de moins qu'en 2007.

Cette baisse est due au recul du nombre d'emplacements nus classés 1 et 2 *. Le nombre d'emplacements nus 3 et 4 * est en très légère augmentation. Cette tendance se retrouve dans tous les départements, hormis en Dordogne qui enregistre un recul de son nombre d'emplacements nus quel que soit le niveau de confort.

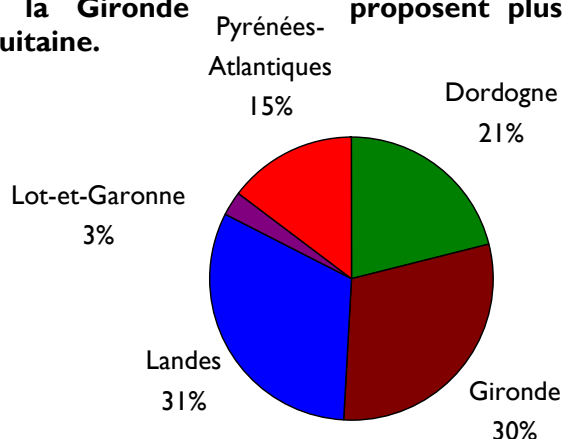
L'offre aquitaine en emplacements locatifs est orientée à la hausse depuis 2007 dans tous les départements quel que soit le niveau de confort.

Les Landes représentent plus du tiers de la capacité d'accueil aquitaine.



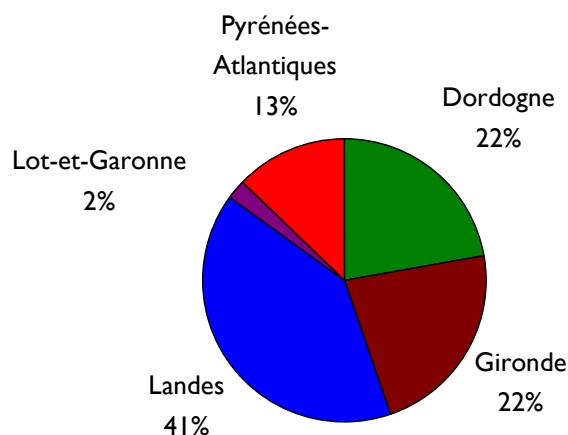
La répartition des emplacements par département n'a pas varié entre 2007 et 2008. En 2009, les Landes accroissent d'un point leur poids au sein de l'offre régionale, au détriment de la Dordogne. Les autres départements conservent la même part d'emplacements.

Les Landes et la Gironde proposent plus de 6 emplacements nus sur 10 en Aquitaine.



En août 2009, les emplacements nus représentent 74% des emplacements offerts à la clientèle de passage en Aquitaine (contre 75% en 2008 et 76% en 2007). Cette proportion d'emplacements nus varie beaucoup selon les départements. Comme en 2008, elle est comprise entre 76% et 79% en Gironde, en Lot-et-Garonne et dans les Pyrénées-Atlantiques, alors qu'en Dordogne les emplacements nus représentent 73% de l'offre et seulement 69% de celle des Landes.

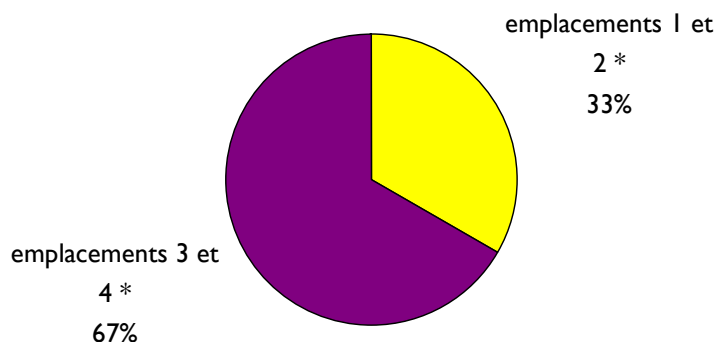
Les Landes en tête de l'offre en emplacements locatifs.



Le département des Landes offre plus de 40% des emplacements locatifs des campings aquitains. C'est le département aquitain où les emplacements locatifs sont les plus nombreux (ils représentent 31% de l'offre landaise).

La répartition des emplacements locatifs par département ne subit pas de modification significative depuis 2007.

Plus des deux tiers de l'offre en 3* et 4*.



En 2009, 67% des emplacements de campings aquitains sont situés dans des campings classés 3 et 4 étoiles (c'est un point de plus qu'en 2007 et 2008).

Cette proportion est moins élevée pour les emplacements nus (seulement 63% des emplacements nus appartiennent à des campings classés 3 et 4 étoiles).

A l'inverse, 78% des emplacements locatifs sont situés dans des établissements classés 3 ou 4 étoiles.

Une fréquentation en hausse sur l'ensemble de la saison (de mai à septembre).

Une fréquentation totale en hausse de 5,7% par rapport à 2008.

	Ensemble	Français	Etrangers
Nombre de nuitées 2009	13 505 526	9 194 428	4 311 098
Répartition	100%	68%	32%
Evolution 2008-2009	5,7%	6,3%	4,2%
Evolution 2007-2009	6,0%	9,6%	-1,0%

De mai à septembre 2009, les campings aquitains ont généré plus de 13,5 millions de nuitées, soit 723 000 nuitées de plus qu'en 2008. La fréquentation des campings en Aquitaine est orientée à la hausse depuis 2 ans (+5,7% par rapport à 2008 et +6% par rapport à 2007).

Cette hausse a été enregistrée grâce à l'augmentation simultanée des nuitées françaises et étrangères. La fréquentation française est en hausse pour la deuxième année consécutive (+550 000 nuitées par rapport à 2008 et +810 000 nuitées par rapport à 2007). L'augmentation de la fréquentation étrangère (180 000 nuitées de plus qu'en 2008) n'a cependant pas permis de retrouver le niveau de fréquentation étrangère de 2007 (4,355 millions de nuitées étrangères).

Une hausse plus forte dans les campings 1 et 2 étoiles.

Nuitées	Total	1 et 2 *	3 et 4 *	Nus	Locatifs
Dordogne	2 601 352	773 676	1 827 676	1 523 577	1 077 778
Evolution 2008-2009	7,1%	15,2%	4,1%	8,4%	5,4%
Gironde	3 457 401	1 177 483	2 279 918	2 142 603	1 314 800
Evolution 2008-2009	8,6%	14,0%	6,0%	9,0%	7,9%
Landes	5 195 635	873 733	4 321 902	2 856 349	2 339 292
Evolution 2008-2009	4,0%	5,2%	3,8%	5,9%	1,8%
Lot-et-Garonne	227 301	70 727	156 574	148 050	79 251
Evolution 2008-2009	1,4%	-4,7%	4,3%	2,4%	-0,6%
Pyrénées-Atlantiques	2 023 834	395 466	1 628 368	1 240 637	783 186
Evolution 2008-2009	3,7%	3,7%	3,7%	3,0%	4,8%
AQUITAINE	13 505 526	3 291 089	10 214 437	7 911 214	5 594 310
Evolution 2008-2009	5,7%	10,0%	4,3%	6,6%	4,3%
Evolution 2007-2009	6,0%	12,3%	4,1%	1,4%	13,3%

La tendance à la hausse par rapport à la saison précédente est très marquée, quel que soit le niveau de confort. L'augmentation des nuitées dans les campings classés 1 et 2 étoiles est plus importante en pourcentage, mais le nombre de nuitées gagnées par rapport aux saisons précédentes est plus grand dans les campings 3 et 4 étoiles (+422 000 pour ces derniers, contre +300 000 dans les campings 1 et 2 étoiles). Pour la saison 2009, les campings 3 et 4 étoiles concentrent 76% des nuitées réalisées, alors qu'ils représentent 67% de l'offre en emplacements.

Entre 2008 et 2009, les nuitées des emplacements nus sont en plus forte croissance que celles des emplacements locatifs, mais depuis 2007, les emplacements locatifs ont gagné plus de nuitées (+655 000) que les emplacements nus (+109 000 nuitées). Les emplacements locatifs, qui représentent 26% de l'offre aquitaine, génèrent 41% des nuitées.

Un taux d'occupation global en hausse de 1,6 point par rapport à 2008.

	TOTAL			NUS			LOCATIFS		
	Total	1 et 2 *	3 et 4 *	Total	1 et 2 *	3 et 4 *	Total	1 et 2 *	3 et 4 *
Taux d'occupation 2009	34,5	28,9	37,0	29,5	26,3	31,2	47,9	40,8	49,7
Evolution 2008-2009	1,6	2,5	1,0	1,9	3,3	1,1	0,0	-2,2	0,6
Evolution 2007-2009	1,3	2,0	0,9	1,0	2,4	0,2	0,7	-3,6	1,8

Durant cette saison encore, les campings 3 et 4 étoiles restent les plus attractifs, avec un taux d'occupation moyen supérieur de 8 points aux campings 1 et 2 étoiles. Cet écart est encore plus important pour les emplacements locatifs (9 points) que pour les emplacements nus (5 points).

Les emplacements locatifs génèrent des taux d'occupation supérieurs de plus de 18 points à ceux des emplacements nus. Mais l'écart entre le taux d'occupation moyen des emplacements nus et celui des emplacements locatifs se réduit pour la première fois depuis 2007 (20 points en 2007 et 2008). En 2009, contrairement à la saison précédente, le taux d'occupation des emplacements nus a augmenté alors que le taux d'occupation des emplacements locatifs est resté au niveau de 2008.

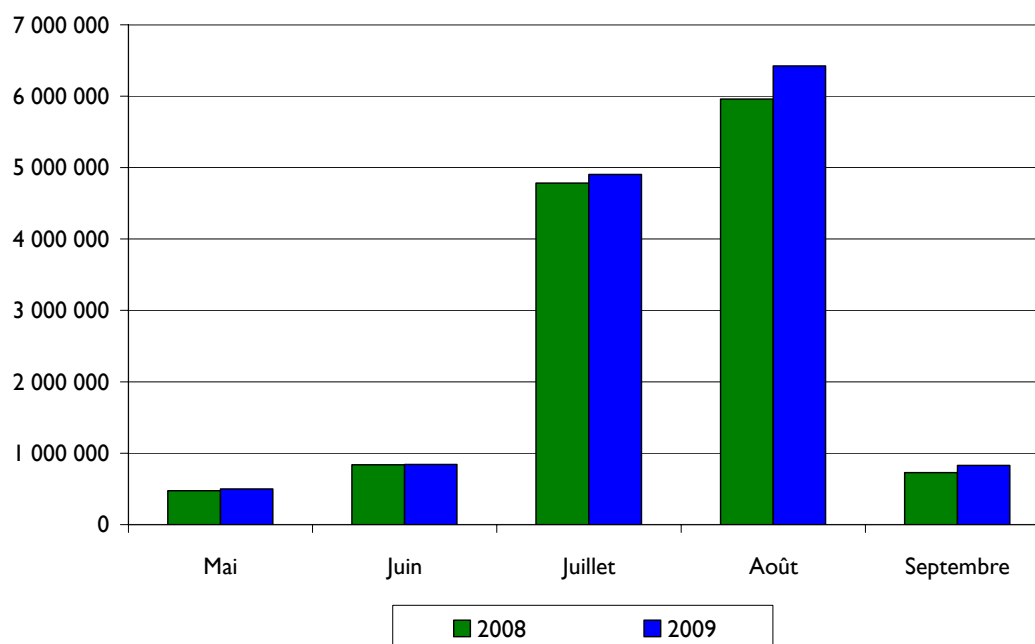
Le taux d'occupation des campings 1 et 2 étoiles ayant augmenté plus vite que celui des campings de catégorie supérieure, il semble que certains touristes soient retournés vers des formules de vacances plus économiques. A l'inverse, ceux qui ont choisi de privilégier les formules d'hébergement locatives ont opté de façon plus massive pour les campings 3 et 4 étoiles.

La fréquentation mensuelle : hausse tout au long de la saison.

Une haute saison 2009 supérieure à celle de 2008.

Nuitées en Aquitaine	Ensemble	Français	Etrangers
Mai	499 145	374 903	124 242
Evolution 2008-2009	5,3%	18,9%	-21,6%
Juin	844 549	493 902	350 647
Evolution 2008-2009	0,8%	8,6%	-8,4%
Juillet	4 906 293	3 110 492	1 795 801
Evolution 2008-2009	2,6%	5,6%	-2,4%
Août	6 425 234	4 729 648	1 695 586
Evolution 2008-2009	7,8%	5,0%	16,5%
Septembre	830 305	485 483	344 822
Evolution 2008-2009	14,4%	13,9%	15,0%
Saison	13 505 526	9 194 428	4 311 098
Evolution 2008-2009	5,7%	6,3%	4,2%
Evolution 2007-2009	6,0%	9,6%	-1,0%

Evolution de la fréquentation mensuelle des campings en Aquitaine.



La hausse de fréquentation a été ressentie tout au long de la saison :

- L'avant saison a généré 32 000 nuitées de plus qu'en 2008, soit une hausse de 2,4% grâce à une présence française plus soutenue, qui a compensé le recul de la fréquentation étrangère.
- En haute saison, 2009 enregistre 587 000 nuitées de plus que 2008, soit 5,5% d'augmentation. Les Français ont généré plus de nuitées qu'en 2008, en juillet et en août. La fréquentation étrangère est en hausse de 5,6% en haute saison, grâce à une très forte hausse en août, qui a largement compensé le recul de juillet.
- La fréquentation de l'arrière saison a également été supérieure à celle de l'année précédente, avec un gain de 104 000 nuitées (59 000 nuitées françaises et 45 000 nuitées étrangères).

Des taux d'occupation en forte hausse au mois d'août.

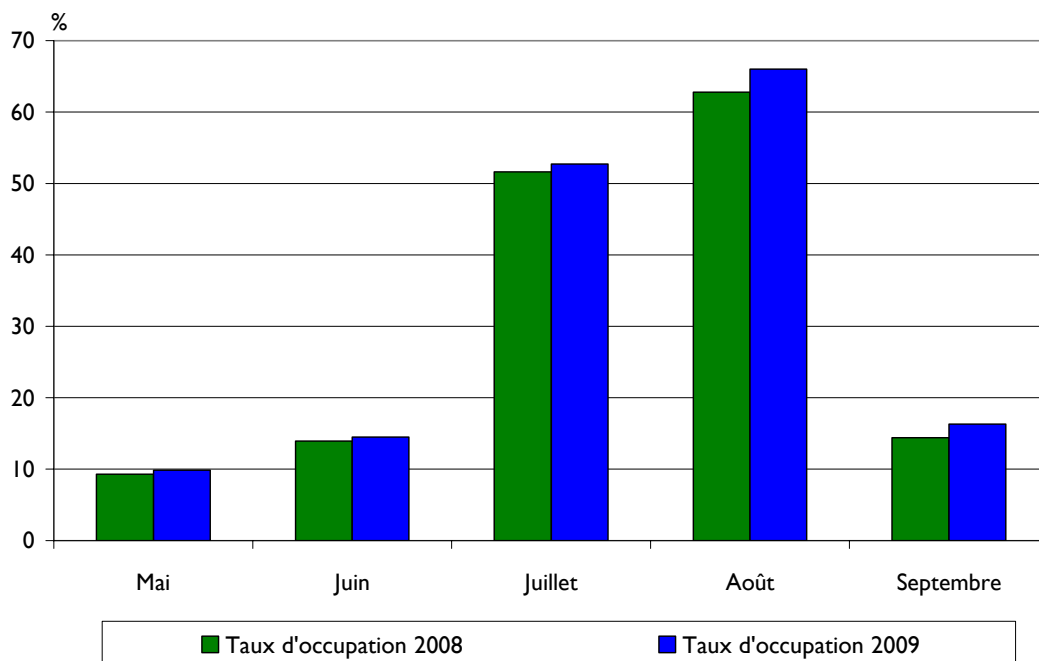
Taux d'occupation	Total	1 et 2 *	3 et 4 *	Nus	Locatifs
Mai	9,9	7,7	10,6	6,6	18,1
Evolution 2008-2009	0,6	1,3	0,3	0,3	1,0
Juin	14,5	10,2	16,4	11,1	24,0
Evolution 2008-2009	0,6	1,0	0,3	0,8	-0,6
Juillet	52,7	42,0	58,1	46,5	68,9
Evolution 2008-2009	1,1	3,2	-0,2	1,8	-1,9
Août	66,0	54,3	71,8	59,0	84,2
Evolution 2008-2009	3,2	3,6	2,8	3,8	0,7
Septembre	16,3	11,8	71,8	12,2	27,9
Evolution 2008-2009	1,9	2,4	2,8	2,0	0,9
Saison	34,5	28,9	37,0	29,5	47,9
Evolution 2008-2009	1,6	2,5	1,0	1,9	0,0
Evolution 2007-2009	1,3	2,0	0,9	1,0	0,7

Les hausses les plus importantes sont celles du mois d'août et du mois de septembre, car elles ont concerné toutes les catégories et tous les types d'emplacements.

En juillet, la hausse est plus modérée, en raison du recul du taux d'occupation des campings 3 et 4 étoiles et des emplacements locatifs.

En mai et en juin, l'augmentation du taux d'occupation moyen est inférieure à 1 point. En mai, l'impact des bons scores des campings 1 et 2 étoiles et des emplacements locatifs a été limité par les hausses beaucoup plus faibles des campings 3 et 4 étoiles et des emplacements nus. En juin, le taux d'occupation des emplacements locatifs est en recul de 0,6 point et la hausse des campings 3 et 4 étoiles est limitée, alors que les campings 1 et 2 étoiles et les emplacements nus enregistrent de bons scores.

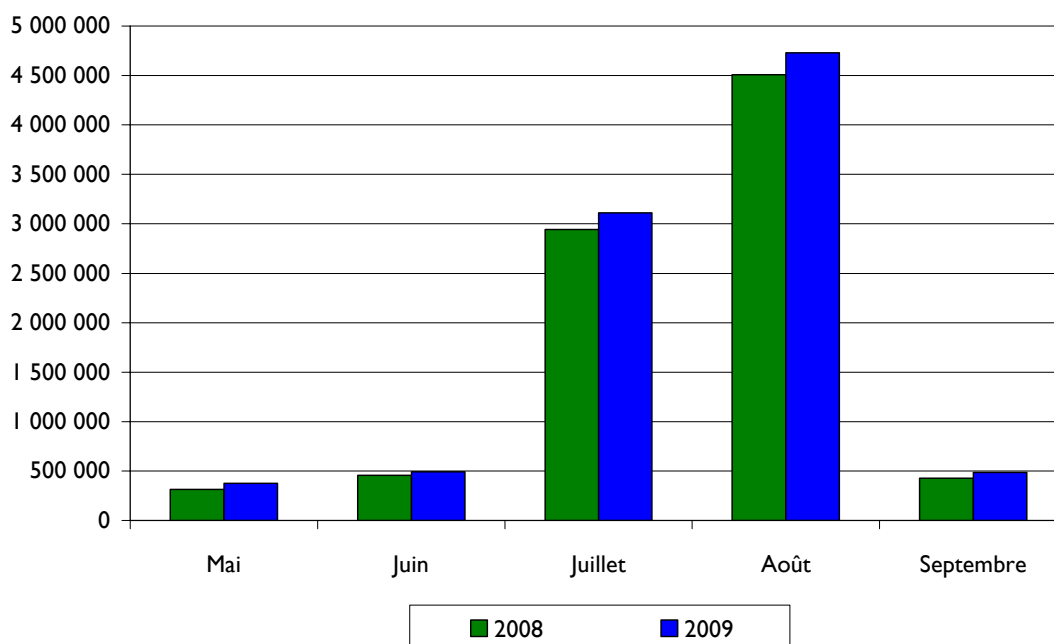
Une hausse des taux d'occupation tout au long de la saison.



Une fréquentation française orientée à la hausse

Pendant la saison 2009, les touristes français ont généré 9,194 millions de nuitées dans les campings aquitains, soit 547 000 nuitées de plus que la saison précédente (ce qui représente une hausse de plus de 6%).

Des clients français particulièrement présents en haute saison.



La fréquentation hexagonale est orientée à la hausse tout au long de la saison :

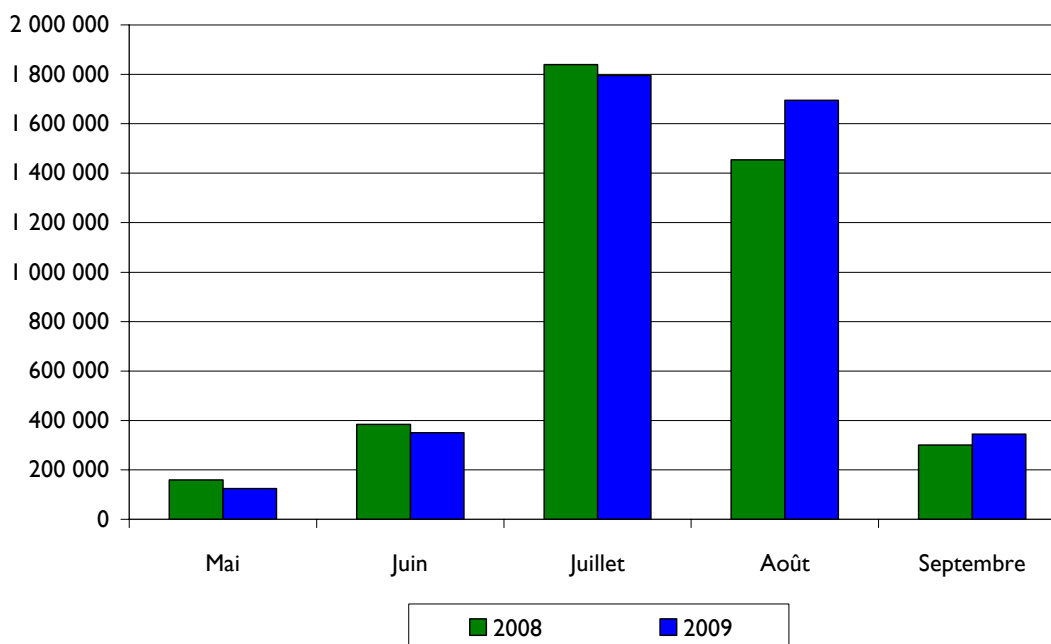
- en avant saison, les touristes français ont généré 98 000 nuitées de plus qu'en 2008.
- en haute saison, la fréquentation française enregistre une hausse de 390 000 nuitées.
- l'arrière saison se caractérise également par une nette tendance à la hausse des nuitées hexagonales (+59 000 nuitées).

Une fréquentation étrangère en augmentation, grâce à de très bons mois d'août et septembre.

Durant la saison 2009, les touristes étrangers ont généré 4,311 millions de nuitées, soit 175 000 nuitées de plus que durant la saison 2008, ce qui représente une hausse de 4,2% de la fréquentation étrangère des campings aquitains.

Comme en 2008, les clientèles étrangères ont généré 32% de la fréquentation totale (contre 34% en 2007). Les touristes étrangers sont à l'origine d'environ un quart de la hausse globale de fréquentation enregistrée entre 2008 et 2009, mais ils n'ont pas retrouvé leur niveau de nuitées de 2007 (-45 000 nuitées étrangères).

Une hausse de la fréquentation étrangère en août et en septembre.



L'avant saison 2009 a enregistré une fréquentation étrangère en recul de 67 000 nuitées par rapport à l'avant saison 2008.

Au mois de juillet, les nuitées étrangères sont également moins nombreuses que l'année précédente (-44 000 nuitées).

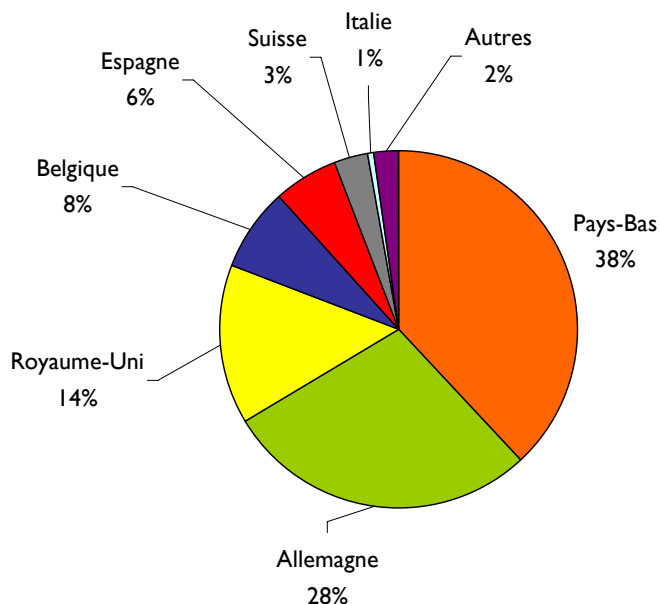
La tendance s'inverse à partir du mois d'août qui enregistre une hausse de 241 000 nuitées étrangères.

La saison s'achève sur un mois de septembre également orienté à la hausse (+45 000 nuitées étrangères)

Les Néerlandais leaders des clientèles étrangères

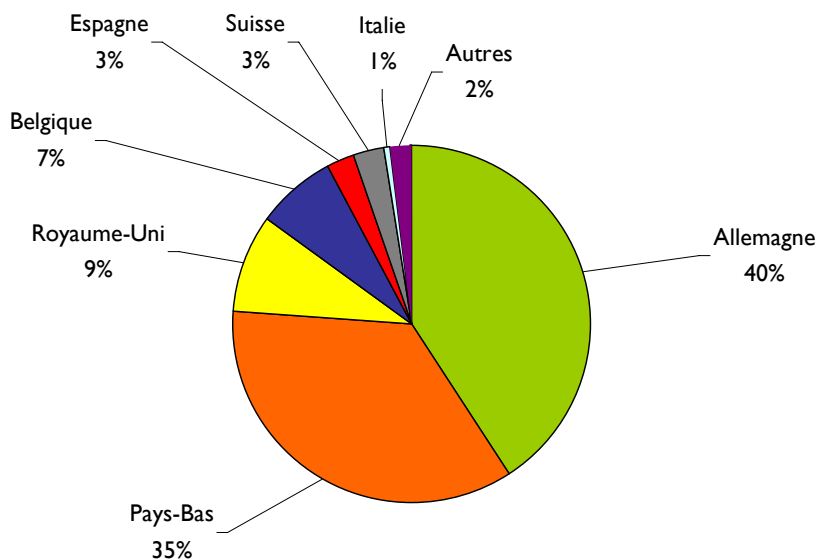
	Dordogne	Gironde	Landes	Lot-et-Garonne	Pyrénées-Atlantiques	Aquitaine
Pays-Bas	775 898	253 062	444 110	60 928	103 877	1 637 880
Allemagne	59 697	670 545	440 750	1 768	53 386	1 226 148
Royaume-Uni	180 288	112 536	235 860	20 547	71 708	620 932
Belgique	95 306	82 133	115 797	8 427	26 587	328 253
Espagne	17 606	21 848	173 898	1 507	33 491	248 348
Suisse	7 049	50 112	57 170	306	10 408	125 048
Italie	4 067	9 338	8 383	114	6 549	28 455
Danemark	2 770	3 959	5 994	1 107	3 286	17 116
Autres pays Europe	7 741	26 485	22 940	514	13 275	70 955
Autres	2 442	1 077	2 061	107	2 268	7 963
Total nuitées étrangères	1 152 864	1 231 094	1 506 963	95 331	324 835	4 311 098

Les deux tiers des nuitées étrangères des campings aquitains sont générés par des touristes néerlandais et allemands.



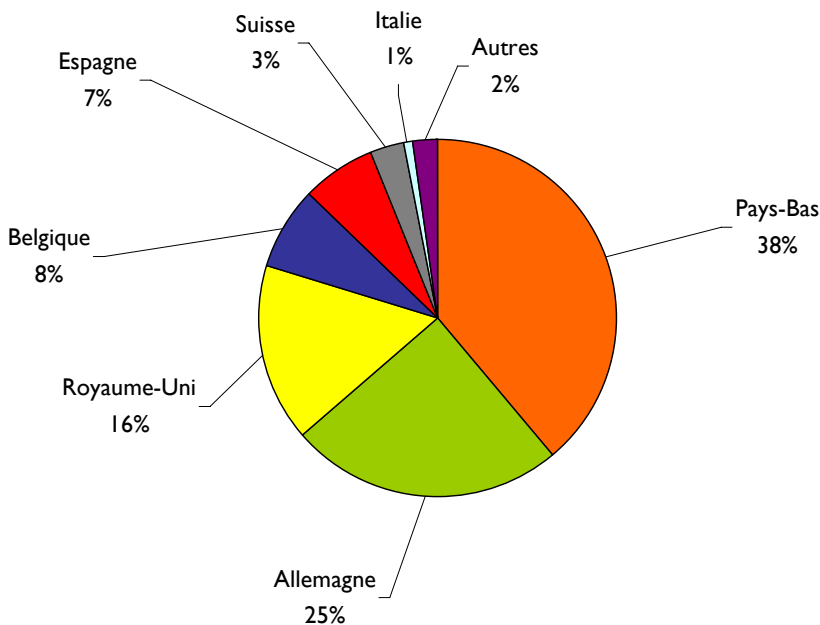
Les Néerlandais et les Allemands dominent très largement le marché étranger dans les campings aquitains. Ils accroissent même leur poids au sein de la fréquentation étrangère d'un point par rapport à 2008, tout comme la Belgique et l'Espagne. Les Britanniques, à l'inverse, perdent en représentativité (14% des nuitées étrangères en 2009 contre 18% en 2008).

L'Allemagne est le premier pays émetteur vers les campings classés 1 et 2 étoiles.



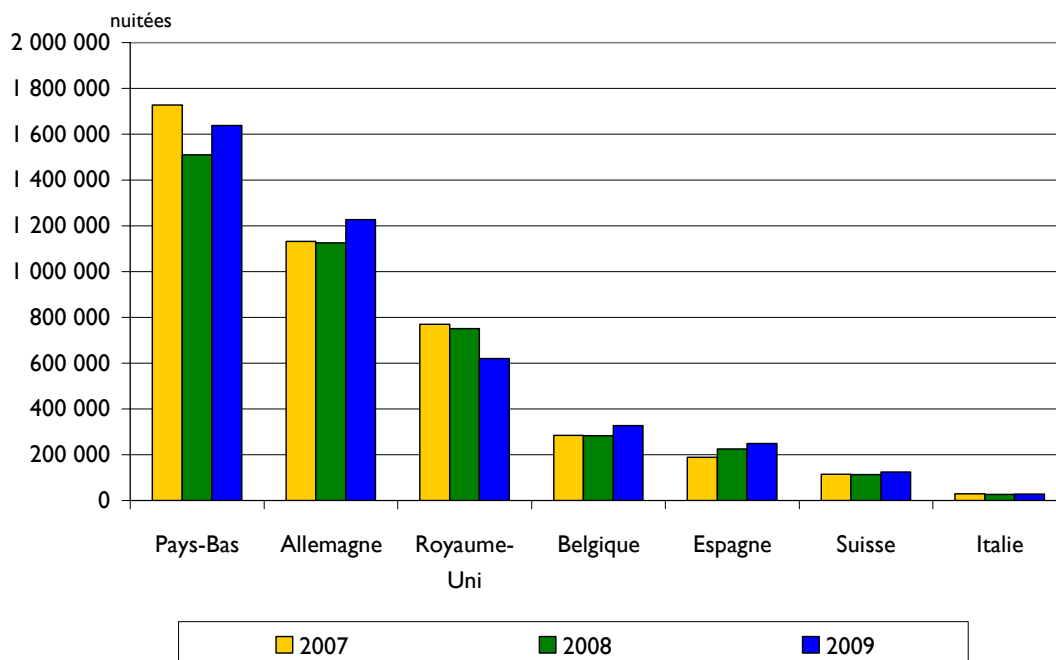
Les Allemands sont plus nombreux que les Néerlandais dans les campings 1 et 2 étoiles. Dans ces campings, le poids de la fréquentation britannique est stable par rapport à 2008.

Les Pays-Bas sont le premier pays émetteur vers les campings classés 3 et 4 étoiles



Les Néerlandais devancent largement les Allemands et les Britanniques et augmentent leur poids de 2 points par rapport à la saison précédente. Les touristes originaires du Royaume-Uni ne représentent que 16% des nuitées étrangères dans les campings 3 et 4 étoiles en 2009, contre 21% en 2008.

Le Royaume-Uni est la seule clientèle étrangère orientée à la baisse par rapport à 2008.

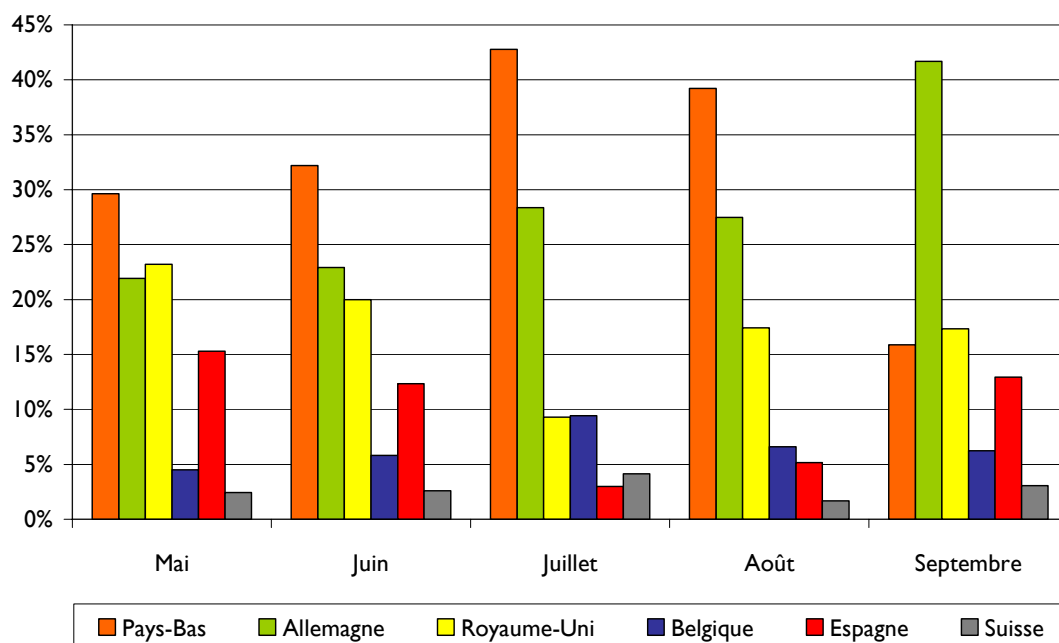


En 2009, les touristes britanniques ont généré 130 000 nuitées de moins qu'en 2008 et 150 000 de moins qu'en 2007.

Les autres principaux pays émetteurs enregistrent une hausse par rapport à 2008 :

- les Néerlandais ont généré 128 000 nuitées de plus que la saison précédente, sans toutefois combler le déficit par rapport à 2007 (-90 000 nuitées).
- la fréquentation allemande est orientée à la hausse (+100 000 nuitées par rapport à 2008 et +94 000 par rapport à 2007).
- les Belges ont généré 45 000 nuitées de plus qu'en 2008 (43 000 de plus qu'en 2007).
- la fréquentation espagnole est en hausse de 24 000 nuitées par rapport à 2008 (43 000 de plus qu'en 2007).
- les Suisses sont en progression (+11 000 nuitées par rapport à 2008, +10 000 par rapport à 2007).
- après un net recul en 2008, les Italiens ont augmenté leurs nuitées (+1 000 nuitées).

Les Néerlandais sont les plus nombreux tout au long de l'avant saison et de la haute saison.



Les Néerlandais ne cèdent leur place de leaders qu'au mois de septembre, où ils sont devancés par les Allemands et les Britanniques.

Les Britanniques arrivent en deuxième position en mai et en septembre ; ils sont largement devancés par les Néerlandais et les Allemands en juin et en août, ainsi que par les Belges en juillet à cause de leurs vacances scolaires tardives.

La présence allemande est importante tout au long de l'avant saison et de la haute saison ; les Allemands constituent la première clientèle étrangère de l'arrière saison.

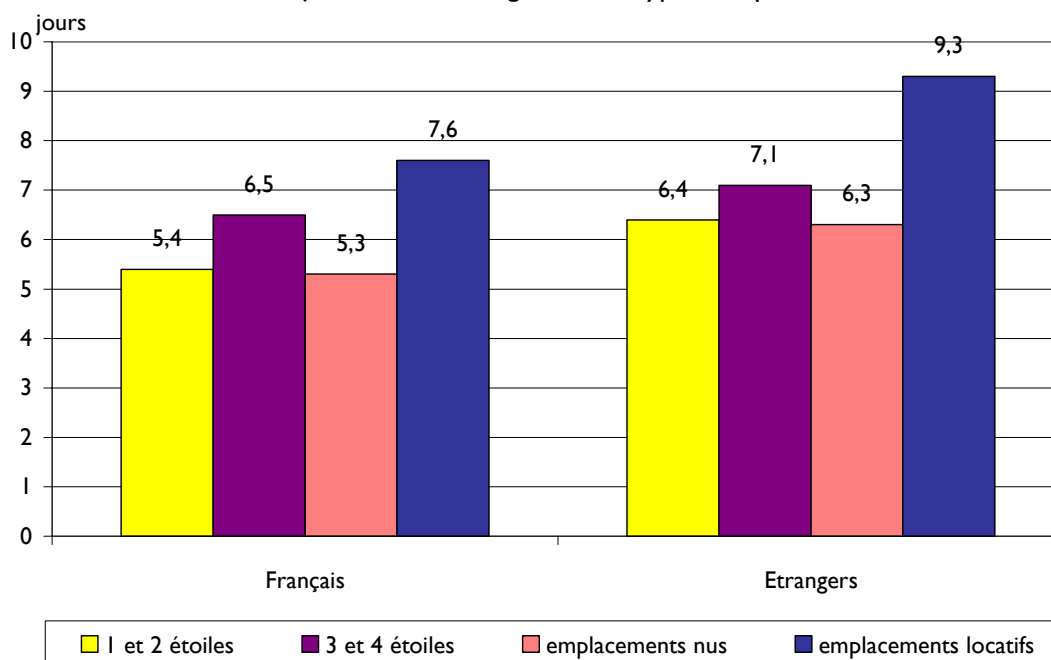
La fréquentation belge est la moins soumise à la saisonnalité, son poids au sein de la fréquentation étrangère est très régulier de mai à septembre.

Les Espagnols sont, proportionnellement, plus nombreux en avant et en arrière saison qu'en haute saison.

Une durée moyenne de séjour en baisse.

Durée de séjour des Français en jours	Total	Nus	Locatifs	1 et 2 *	3 et 4 *
Dordogne	5,9	5,1	7,2	5,0	6,4
Evolution 2008-2009	-0,6	-0,5	-1,0	-0,7	-0,6
Gironde	5,9	5,1	7,1	5,8	5,9
Evolution 2008-2009	-0,3	-0,2	-0,4	-0,2	-0,3
Landes	7,0	5,9	8,3	6,1	7,2
Evolution 2008-2009	-0,4	-0,4	-0,5	-0,5	-0,4
Lot-et-Garonne	5,8	5,0	7,9	4,8	6,8
Evolution 2008-2009	0,0	0,1	-0,5	0,2	-0,1
Pyrénées-Atlantiques	5,6	4,9	7,0	4,4	6,1
Evolution 2008-2009	-1,0	-1,0	-1,0	-0,8	-1,0
AQUITAINE	6,2	5,3	7,6	5,4	6,5
Evolution 2008-2009	-0,5	-0,5	-0,6	-0,5	-0,5
Evolution 2007-2009	-0,7	-0,7	-0,9	-0,7	-0,7

Durée de séjour selon la catégorie et le type d'emplacements.



Durée de séjour des étrangers en jours	Total	Nus	Locatifs	1 et 2 *	3 et 4 *
Dordogne	7,0	6,0	10,5	6,4	7,3
Evolution 2008-2009	-1,1	-1,2	0,0	-0,3	-1,4
Gironde	7,6	7,0	10,6	7,9	7,5
Evolution 2008-2009	-0,3	-0,3	-0,3	-0,7	-0,2
Landes	7,3	7,0	8,0	6,0	7,5
Evolution 2008-2009	-0,1	0,0	-0,4	0,0	-0,1
Lot-et-Garonne	7,6	6,9	10,7	4,4	9,1
Evolution 2008-2009	1,8	1,7	1,7	0,3	2,4
Pyrénées-Atlantiques	4,2	3,9	7,4	3,1	4,5
Evolution 2008-2009	-0,3	-0,3	0,0	-0,2	-0,4
AQUITAINE	6,9	6,3	9,3	6,4	7,1
Evolution 2008-2009	-0,4	-0,4	-0,2	-0,3	-0,4
Evolution 2007-2009	-0,6	-0,8	-0,1	-0,4	-0,7

Pour la saison 2009, en moyenne, les touristes français ont séjourné pendant 6,2 jours dans les campings aquitains, ce qui est inférieur aux durées de séjour des saisons 2007 et 2008. Tous les types de campings enregistrent le même recul de la durée de séjour et cette baisse a été ressentie dans tous les départements à l'exception du Lot-et-Garonne.

La durée de séjour moyenne des étrangers, en baisse de 0,4 jours, reste supérieure à celle des touristes français.

Pour les touristes français et étrangers, la durée de séjour augmente avec :

- le classement des campings. La durée de séjour est plus longue dans les campings 3 et 4 étoiles que dans les campings 1 et 2 étoiles (+1,1 jour pour les touristes français et +0,7 jour pour les touristes étrangers).
- le niveau d'équipement. La durée de séjour s'allonge pour les emplacements locatifs (+2,3 jours par rapport aux emplacements nus pour la clientèle française et +3 jours pour la clientèle étrangère).

De mai à septembre 2009, les campings aquitains ont accueilli près de 13% de touristes de plus qu'en 2008.

Arrivées	Total	1 et 2 *	3 et 4 *	Nus	Locatifs
Dordogne	409 457	139 493	269 964	275 850	133 612
Evolution 2008-2009	21,4%	27,1%	18,7%	23,7%	16,8%
Gironde	541 681	185 451	356 230	369 833	171 856
Evolution 2008-2009	13,7%	20,0%	10,7%	13,5%	14,1%
Landes	736 936	143 872	593 064	453 772	283 162
Evolution 2008-2009	8,8%	12,5%	8,0%	10,0%	7,0%
Lot-et-Garonne	35 209	15 112	20 097	25 973	9 240
Evolution 2008-2009	-8,5%	-9,3%	-7,8%	-10,7%	-1,5%
Pyrénées-Atlantiques	378 380	93 851	284 529	267 291	111 096
Evolution 2008-2009	13,9%	20,0%	12,1%	12,9%	16,6%
AQUITAINE	2 101 681	577 792	1 523 889	1 392 722	708 966
Evolution 2008-2009	12,9%	18,6%	10,9%	13,5%	11,8%
Evolution 2007-2009	17,8%	24,5%	15,5%	14,6%	24,6%

Tous les départements aquitains ont accueilli plus de touristes que la saison précédente, à l'exception du Lot-et-Garonne qui enregistre une baisse de ses arrivées quels que soient la catégorie et le type d'emplacements.

En Dordogne, en Gironde, dans les Landes et dans les Pyrénées-Atlantiques, le nombre de touristes augmente de façon plus sensible dans les campings 1 et 2 étoiles que dans les 3 et 4 étoiles, mais ces derniers accueillent 73% des touristes qui séjournent en camping en Aquitaine.

Le nombre d'arrivées est en très nette augmentation dans les emplacements nus et les emplacements locatifs, ces derniers bénéficiant, depuis 2007, d'une tendance à la hausse encore plus sensible.

La saison 2009 en Dordogne

Une bonne saison dans l'ensemble du département de la Dordogne.

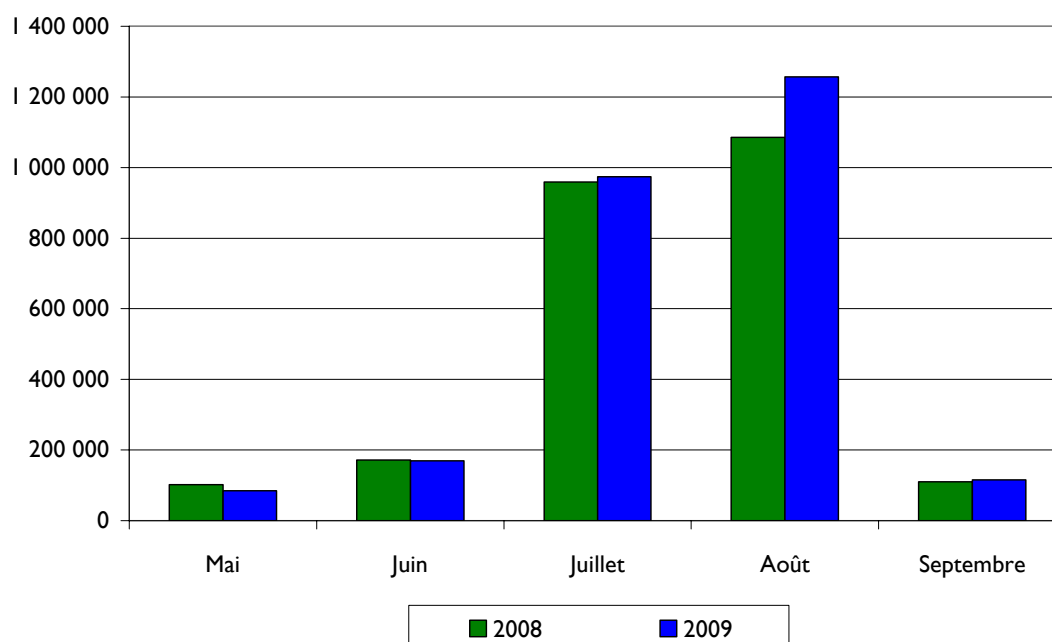
Nuitées totales	Périgord Noir	Périgord vert, pourpre et blanc	Ensemble Dordogne	Evolution 2008-2009	Evolution 2007-2009
Mai	64 454	20 567	85 018	-16,4%	-1,4%
Juin	127 798	42 164	169 964	-0,9%	-7,4%
Juillet	758 355	215 445	973 801	1,5%	-3,2%
Août	938 095	319 057	1 257 148	15,9%	11,3%
Septembre	85 412	30 007	115 421	4,6%	6,2%
Saison	1 974 114	627 240	2 601 354	7,1%	3,5%

Durant la saison 2008, les campings de Dordogne ont généré plus de 2,6 millions de nuitées, soit 173 000 nuitées de plus qu'en 2008 et 88 000 nuitées de plus qu'en 2007.

Le Périgord Noir (+77 000 nuitées par rapport à la saison précédente) a enregistré une baisse de fréquentation en avant saison, une légère hausse en juillet et une augmentation très sensible de sa fréquentation en août (+90 000 nuitées) et en septembre (+ 6 000 nuitées).

Le Périgord vert, pourpre et blanc augmente sa fréquentation de 96 000 nuitées par rapport à 2008, grâce aux hausses enregistrées de juin à août.

Une hausse importante en haute saison.



La saison estivale a moins bien démarré que l'année précédente dans l'ensemble du département (-17 000 nuitées en mai).

En juin, la hausse de la fréquentation en Périgord vert, pourpre et blanc a quasiment compensé la baisse des nuitées en Périgord noir (- 5 700 nuitées).

La haute saison 2009 enregistre une hausse de plus de 200 000 nuitées par rapport à 2008, grâce à une hausse conjuguée du nombre de nuitées en Périgord noir et en Périgord vert, pourpre et blanc durant les mois de juillet et août, ce dernier présentant une tendance à la hausse beaucoup plus marquée.

L'arrière saison enregistre une hausse plus modérée (environ 6 000 nuitées), l'augmentation de la fréquentation en Périgord noir ayant compensé le tassement des nuitées dans le reste du département.

Une hausse plus forte dans les campings classés 1 et 2 étoiles.

	Nuitées 2009		Evolution 2008-2009		Evolution 2007-2009	
	1 et 2 *	3 et 4 *	1 et 2 *	3 et 4 *	1 et 2 *	3 et 4 *
Périgord Noir	442 374	1 531 740	8,9%	2,8%	8,5%	-4,4%
Périgord Vert Pourpre et Blanc	331 310	295 930	24,8%	11,5%	41,1%	10,3%
Dordogne	773 676	1 827 676	15,2%	4,1%	20,4%	-2,3%

Malgré la baisse de leur capacité d'accueil, les campings de Dordogne, classés 1 et 2 étoiles, ont généré 101 000 nuitées de plus qu'en 2008 et 131 000 nuitées de plus qu'en 2007 grâce à l'augmentation des nuitées aussi bien dans le Périgord noir que dans le Périgord vert, pourpre et blanc.

Les campings 3 et 4 étoiles ont généré plus de nuitées qu'en 2008 (+72 000) mais ne retrouvent pas leur niveau de fréquentation de 2007, en raison du recul enregistré en Périgord noir.

Des nuitées en emplacements locatifs en forte augmentation depuis 2007.

	Nuitées 2009		Evolution 2008-2009		Evolution 2007-2009	
	Nus	Locatifs	Nus	Locatifs	Nus	Locatifs
Périgord Noir	1 169 901	804 213	6,2%	1,2%	-6,1%	5,1%
Périgord Vert Pourpre et Blanc	353 675	273 565	16,5%	20,3%	-	-
Dordogne	1 523 577	1 077 778	8,4%	5,4%	-2,2%	12,7%

Les emplacements locatifs de Dordogne (dont le nombre a augmenté de 3% entre 2008 et 2009) ont généré, durant la saison 2009, 55 000 nuitées de plus que durant la saison 2008 et 122 000 nuitées de plus qu'en 2007.

La baisse de 3% de l'offre en emplacements nus n'a pas empêché les nuitées dans ce type d'emplacements d'augmenter de façon très sensible (+118 000 nuitées) entre 2008 et 2009, aussi bien en Périgord noir qu'en Périgord vert, pourpre et blanc. Mais elles enregistrent une tendance à la baisse par rapport à 2007 (-34 000 nuitées), notamment à cause d'une baisse importante (-75 000 nuitées) en Périgord noir.

Des taux d'occupation en hausse de 1,5 point par rapport à la saison 2008.

Taux d'occupation en %	Périgord Noir	Périgord vert, pourpre et blanc	Ensemble Dordogne	Evolution 2008-2009 en points	Evolution 2007-2009 en points
Mai	8,9	8,5	8,8	-0,8	0,2
Juin	15,6	13,2	14,9	0,7	-0,8
Juillet	52,8	40,0	49,0	1,7	-2,3
Août	65,1	47,5	59,8	5,6	2,6
Septembre	12,2	10,5	11,8	-0,4	-0,6
Saison	33,5	26,8	31,6	1,5	-0,3

L'augmentation du taux moyen d'occupation a permis d'afficher une fréquentation en hausse en Dordogne par rapport à la saison précédente, malgré le recul de la capacité d'accueil.

Les hausses les plus importantes ont été relevées en juillet (+1,3 point en Périgord noir et +2,3 points en Périgord vert, pourpre et blanc) et surtout en août (+6,5 points en Périgord noir et +2,8 points en Périgord vert, pourpre et blanc).

Le Périgord noir continue d'afficher des taux d'occupation largement supérieurs à ceux du reste de la Dordogne, notamment en juillet-août.

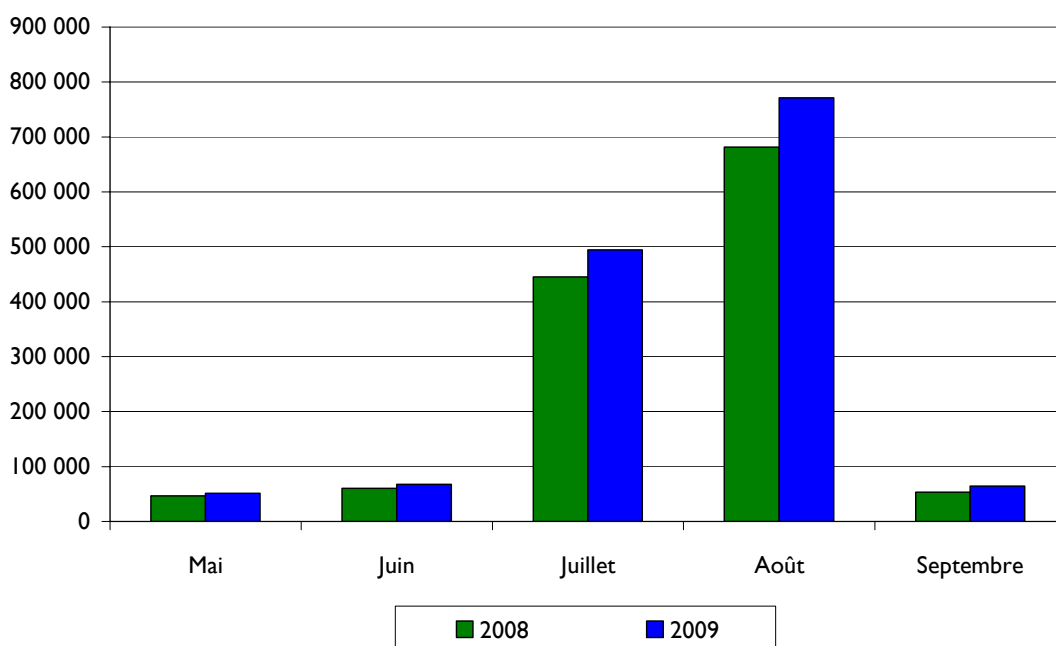
Une fréquentation française en hausse en Dordogne.

Nuitées françaises	Périgord Noir	Périgord vert, pourpre et blanc	Ensemble Dordogne	Evolution 2008-2009	Evolution 2007-2009
Mai	38 984	12 144	51 127	10,1%	40,7%
Juin	48 662	18 644	67 307	11,3%	17,8%
Juillet	385 522	108 803	494 326	11,1%	6,6%
Août	597 618	174 032	771 650	13,3%	20,5%
Septembre	46 091	17 986	64 078	20,6%	32,9%
Saison	1 116 877	331 609	1 448 488	12,6%	16,2%

Durant la saison 2009, les campings de Dordogne ont généré 162 00 nuitées françaises de plus qu'en 2008. Cette hausse a été enregistrée dans l'ensemble de la Dordogne (+123 000 nuitées en Périgord noir et +39 000 nuitées en Périgord vert, pourpre et blanc).

Pour la saison 2009, les nuitées françaises représentent 56% de la fréquentation totale de la Dordogne (au lieu de 53% en 2008). Les touristes français génèrent plus de la moitié des nuitées dans l'ensemble du département de la Dordogne (57% en Périgord noir et 53% en Périgord vert, pourpre et blanc).

Une hausse des nuitées françaises tout au long de la saison.



Pour la clientèle française, la saison en Dordogne a bien démarré grâce à une forte hausse de la fréquentation hexagonale en Périgord noir (+20%) qui a largement compensé le recul enregistré en Périgord vert, pourpre et blanc.

Entre juin et août, l'ensemble de la Dordogne enregistre une hausse sensible de sa fréquentation française.

L'arrière saison est également orientée à la hausse (+9 000 nuitées) grâce à une très forte hausse de la fréquentation française en Périgord noir.

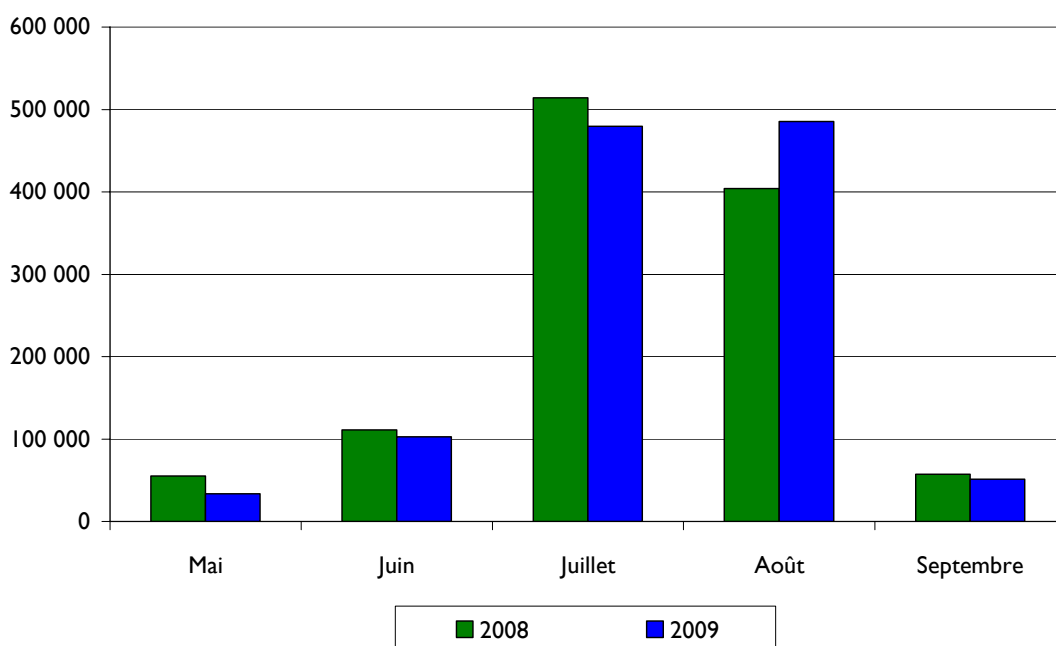
La baisse des nuitées étrangères en Périgord noir a été compensée par une hausse très sensible en Périgord vert, pourpre et blanc.

Nuitées étrangères	Périgord Noir	Périgord vert, pourpre et blanc	Ensemble Dordogne	Evolution 2008-2009	Evolution 2007-2009
Mai	25 470	8 423	33 891	-38,7%	-32,0%
Juin	79 136	23 520	102 657	-7,6%	-18,8%
Juillet	372 833	106 642	479 475	-6,8%	-11,5%
Août	340 477	145 025	485 498	20,2%	-0,7%
Septembre	39 321	12 021	51 343	-10,2%	-15,1%
Saison	857 237	295 631	1 152 864	1,0%	-9,0%

La saison 2009 se solde par une hausse de 1% de la fréquentation étrangère (soit 11 000 nuitées étrangères de plus que la saison précédente).

Cette hausse est due à l'augmentation du nombre des nuitées étrangères en Périgord vert, pourpre et blanc (+58 000 nuitées) qui a compensé le recul de la fréquentation étrangère, pour la deuxième année consécutive, en Périgord noir (-47 000 nuitées par rapport à 2008).

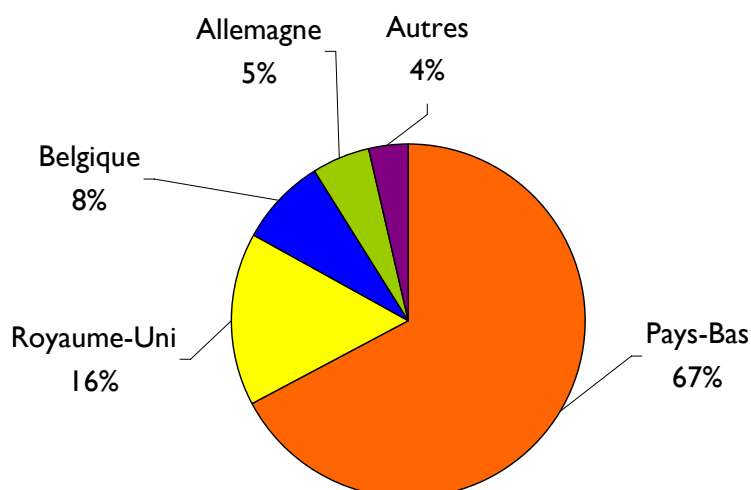
Une baisse de fréquentation étrangère tout au long de la saison, hormis en août.



L'avant saison enregistre une baisse de 30 000 nuitées étrangères par rapport à 2008. la fréquentation de mai est en baisse à cause du recul des nuitées étrangères en Périgord noir. En juin, l'ensemble de la Dordogne subit une diminution de sa fréquentation étrangère. Juillet enregistre également une baisse de la fréquentation étrangère dans l'ensemble du département (-35 000 nuitées).

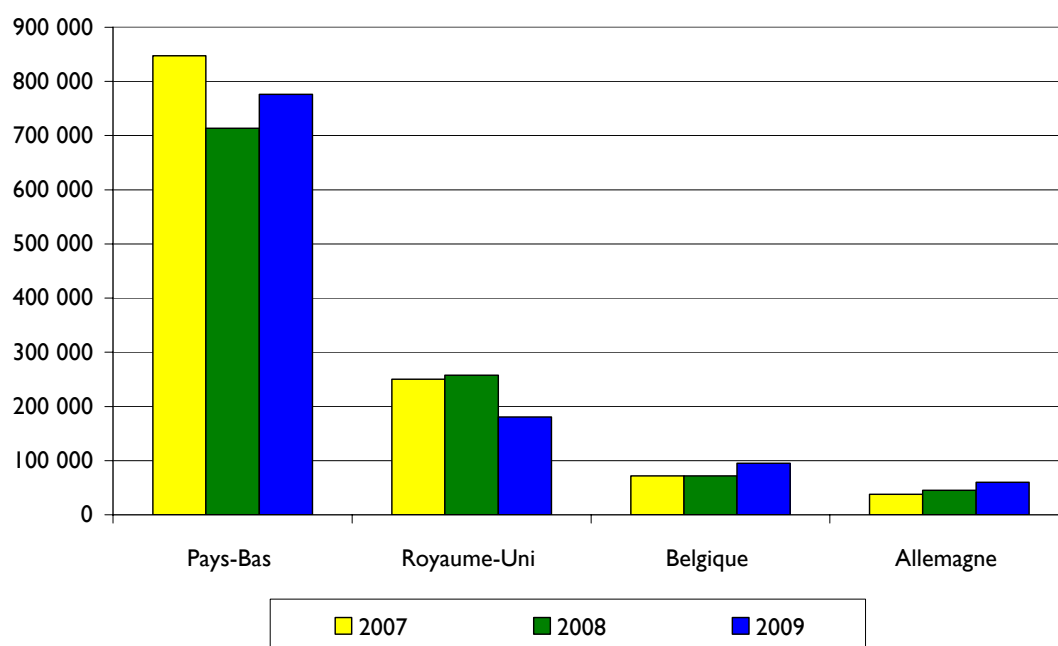
Août est le seul mois qui enregistre une hausse des nuitées étrangères, aussi bien en Périgord noir (+22 000 nuitées) qu'en Périgord vert, pourpre et blanc (+60 000 nuitées). En arrière saison, les nuitées étrangères sont de nouveau orientées à la baisse (-6 000 nuitées) à cause du recul enregistré en Périgord noir. La légère hausse en Périgord vert, pourpre et blanc n'a pas suffi à inverser la tendance.

Plus des deux tiers des nuitées étrangères sont générés par des Néerlandais.



Les Néerlandais (776 000 nuitées) représentent 30% de la fréquentation totale des campings de Dordogne en 2009. Les Britanniques (près de 180 000 nuitées) devancent ensuite, de très loin, les autres nationalités.

Une baisse importante de la fréquentation britannique



Parmi les principales clientèles étrangères, les Britanniques sont les seuls à avoir généré moins de nuitées qu'en 2008 (-78 000 nuitées).

Les Néerlandais ont augmenté leur fréquentation de 62 000 nuitées par rapport à 2008, mais n'atteignent pas leur niveau de 2007 (-71 000 nuitées).

La saison 2009 en Gironde

Une saison 2009 en hausse par rapport à 2007 et 2008.

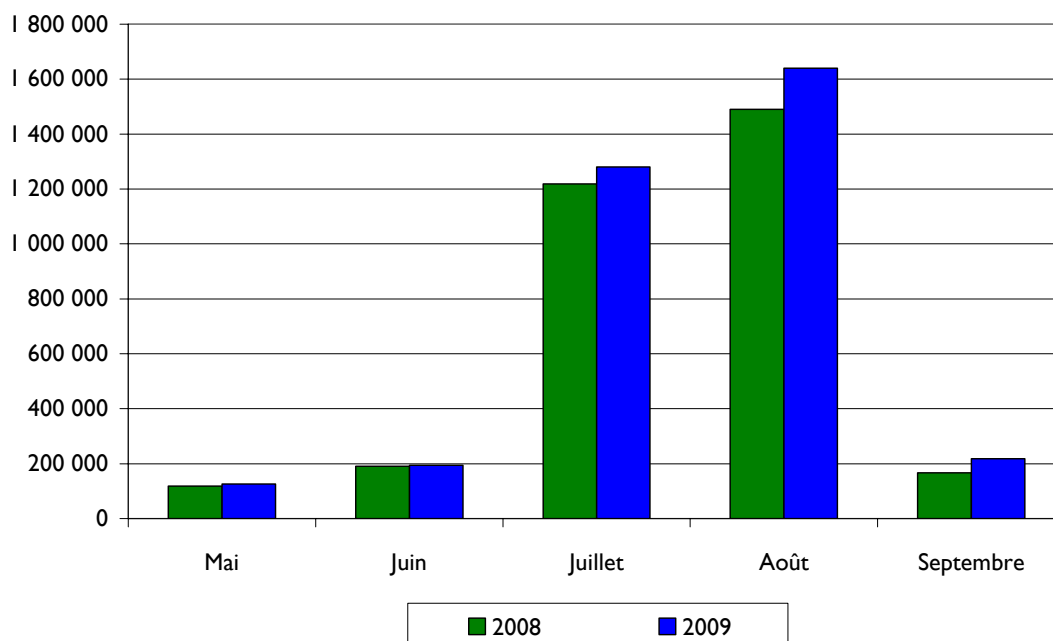
Nuitées totales	Côte médocaine	Bassin d'Arcachon	Intérieur de la Gironde	Ensemble Gironde	Evolution 2008-2009	Evolution 2007-2009
Mai	46 681	59 917	19 173	125 773	7,0%	39,0%
Juin	98963	71411	24022	194 393	1,8%	6,1%
Juillet	842 138	374 963	62 536	1 279 633	5,0%	7,1%
Août	1 048 034	511 728	79 724	1 639 484	10,0%	13,1%
Septembre	114 501	72 614	31 003	218 118	31,2%	31,9%
Saison	2 150 317	1 090 633	216 460	3 457 401	8,6%	12,1%

Durant la saison 2009, les campings de Gironde ont généré près de 3,5 millions de nuitées, soit 273 000 nuitées de plus qu'en 2008.

Cette hausse a été ressentie dans l'ensemble du département :

- +11% sur la côte médocaine (soit 207 000 nuitées de plus qu'en 2008),
- +2% sur le bassin d'Arcachon (+21 000 nuitées),
- +26% dans l'intérieur de la Gironde (45 000 nuitées de plus que la saison précédente).

Une fréquentation orientée à la hausse durant toute la saison.



Le mois de mai enregistre une hausse de 8 000 nuitées grâce aux bons scores de la côte médocaine et de l'intérieur de la Gironde, le bassin d'Arcachon enregistrant une fréquentation sensiblement équivalente à celle de mai 2008.

Au mois de juin (+3 000 nuitées), seul l'intérieur de la Gironde affiche une meilleure fréquentation qu'en 2008, la fréquentation de la côte médocaine est stable et, comme en mai, le bassin d'Arcachon enregistre une baisse de sa fréquentation.

La haute saison se solde par une augmentation de 210 000 nuitées par rapport à 2008, grâce à un bon mois de juillet sur la côte médocaine et dans l'intérieur et à un mois d'août en hausse dans l'ensemble du département (+149 000 nuitées).

La fréquentation de septembre (+52 000 nuitées) est en hausse sur l'ensemble du littoral girondin et dans l'intérieur du département.

Une hausse plus affirmée dans les campings classés 1 et 2 étoiles.

	Nuitées 2009		Evolution 2008-2009		Evolution 2007-2009	
	1 et 2 *	3 et 4 *	1 et 2 *	3 et 4 *	1 et 2 *	3 et 4 *
Côte médocaine	881 447	1 268 870	11,7%	10,0%	18,3%	12,5%
Bassin d'Arcachon	205 013	885 620	22,9%	-1,9%	22,5%	1,9%
Intérieur de la Gironde	91 028	125 432	18,2%	33,2%	-	-
Gironde	1 177 483	2 279 918	14,0%	6,0%	18,6%	9,0%

En Gironde, les campings 3 et 4 étoiles représentent 58% des emplacements, mais génèrent 66% des nuitées (60% sur la côte médocaine, 81% sur le bassin d'Arcachon et 58% dans l'intérieur de la Gironde). Depuis 2007, la progression de fréquentation des campings classés 1 et 2 étoiles a été plus importante en pourcentage que dans les catégories supérieures, toutefois en nombre de nuitées cette hausse dans ces campings est inférieure à celle enregistrée dans les 3 et 4 étoiles (185 000 nuitées contre 189 000 pour les campings 3 et 4 étoiles).

Des nuitées en emplacements locatifs en forte augmentation depuis 2007.

	Nuitées 2009		Evolution 2008-2009		Evolution 2007-2009	
	Nus	Locatifs	Nus	Locatifs	Nus	Locatifs
Côte médocaine	1 366 186	784 131	12,7%	7,2%	7,3%	31,0%
Bassin d'Arcachon	616 931	473 702	-2,2%	8,0%	-2,2%	16,7%
Intérieur de la Gironde	159 488	56 969	29,8%	17,7%	-	-
Gironde	2 142 603	1 314 800	9,0%	7,9%	5,4%	25,1%

En Gironde, les emplacements locatifs représentent 21% de l'offre, mais génèrent 38% des nuitées (36% sur la côte médocaine, 43% sur le bassin d'Arcachon et 26% dans l'intérieur de la Gironde). Depuis 2007, la fréquentation des emplacements locatifs a augmenté de façon plus sensible (+264 000 nuitées en emplacements locatifs, contre +110 000 nuitées en emplacements nus).

Un taux d'occupation moyen en Gironde supérieur de 1,8 point à celui de 2008.

Taux d'occupation en %	Côte médocaine	Bassin d'Arcachon	Intérieur de la Gironde	Ensemble Gironde	Evolution 2008-2009 en point	Evolution 2007-2009 en points
Mai	5,0	11,5	20,5	8,4	0,5	2,2
Juin	8,5	14,6	23,6	11,4	0,4	0,7
Juillet	50,7	51,8	36,9	49,9	2,0	2,2
Août	61,6	66,9	45,8	61,9	4,1	4,1
Septembre	11,3	15,7	27,5	14,1	3,1	2,8
Saison	30,3	33,3	31,9	31,4	1,8	2,8

Les trois destinations girondines ont enregistré une hausse de leur taux moyen d'occupation :

- la hausse la plus importante est celle de l'intérieur de la Gironde (+5,4 point),
- les destinations littorales enregistrent une hausse plus modérée (+1,3 point sur le bassin d'Arcachon, +1,7 point sur la côte médocaine).

Le taux d'occupation mensuel est en hausse tout au long de la saison, mais la haute saison se distingue par une augmentation particulièrement importante.

Comme en 2008, le taux moyen d'occupation le plus élevé est celui du bassin d'Arcachon (un tiers des emplacements occupés chaque jour de la saison).

Une fréquentation française orientée à la hausse.

Nuitées françaises	Côte médocaine	Bassin d'Arcachon	Intérieur de la Gironde	Ensemble Gironde	Evolution 2008-2009	Evolution 2007-2009
Mai	34 042	51 998	13 320	99 362	17,4%	57,1%
Juin	49 868	49 650	12 955	112 470	10,9%	19,0%
Juillet	419 142	285 306	32 081	736 529	6,9%	7,3%
Août	670 347	432 635	57 282	1 160 264	7,4%	15,0%
Septembre	50 150	49 384	18 147	117 681	36,4%	36,0%
Saison	1 223 549	868 973	133 785	2 226 305	9,1%	14,8%

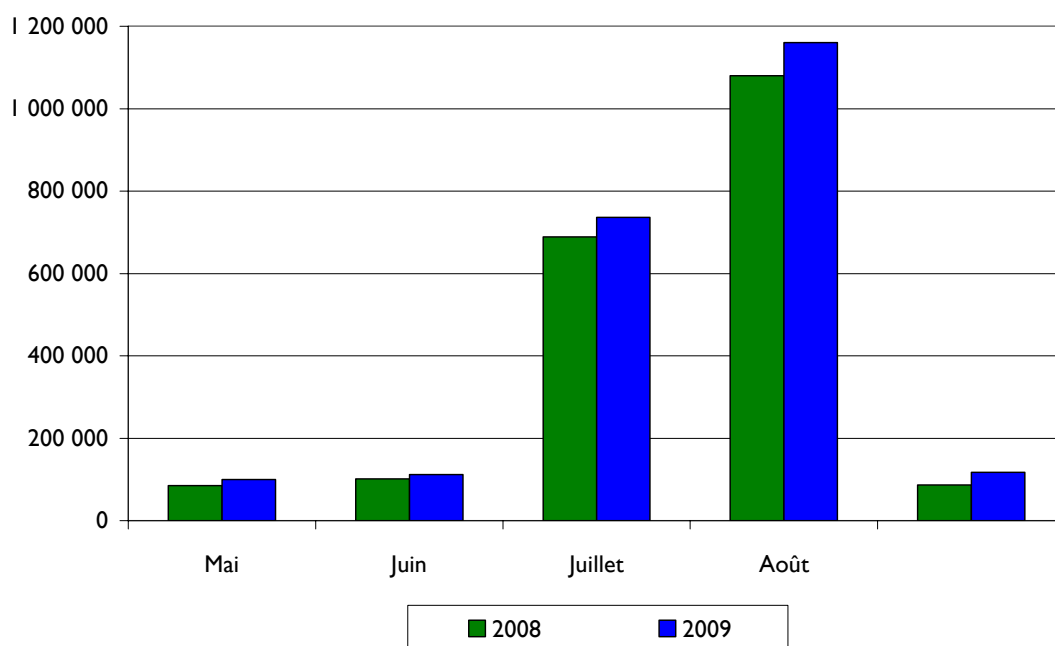
Durant la saison 2008, les Français ont généré plus de 2,2 millions de nuitées dans les campings girondins, soit 184 000 nuitées de plus que l'année précédente. Comme en 2008, la fréquentation française représente 64% de la fréquentation totale des campings de Gironde (63% en 2007).

La fréquentation française est en hausse dans l'ensemble du département :

- +11% sur la côte médocaine,
- +3% sur le bassin d'Arcachon,
- +30% dans l'intérieur du département.

Cette augmentation du nombre de nuitées hexagonales a été ressentie tout au long de la saison, mais la hausse, en nombre de nuitées, est particulièrement importante en haute saison (+127 000 nuitées par rapport à juillet-août 2008).

Une hausse très sensible des nuitées françaises en haute saison.



L'avant saison a connu un niveau de fréquentation française supérieur à celui de 2008 (+26 000 nuitées), grâce aux bons scores de l'ensemble du département au mois de mai et à ceux de la côte médocaine et de l'intérieur au mois de juin.

La haute saison enregistre la hausse la plus importante en additionnant les hausses de la côte médocaine et de l'intérieur de la Gironde, ainsi que celle, beaucoup plus modérée du bassin d'Arcachon.

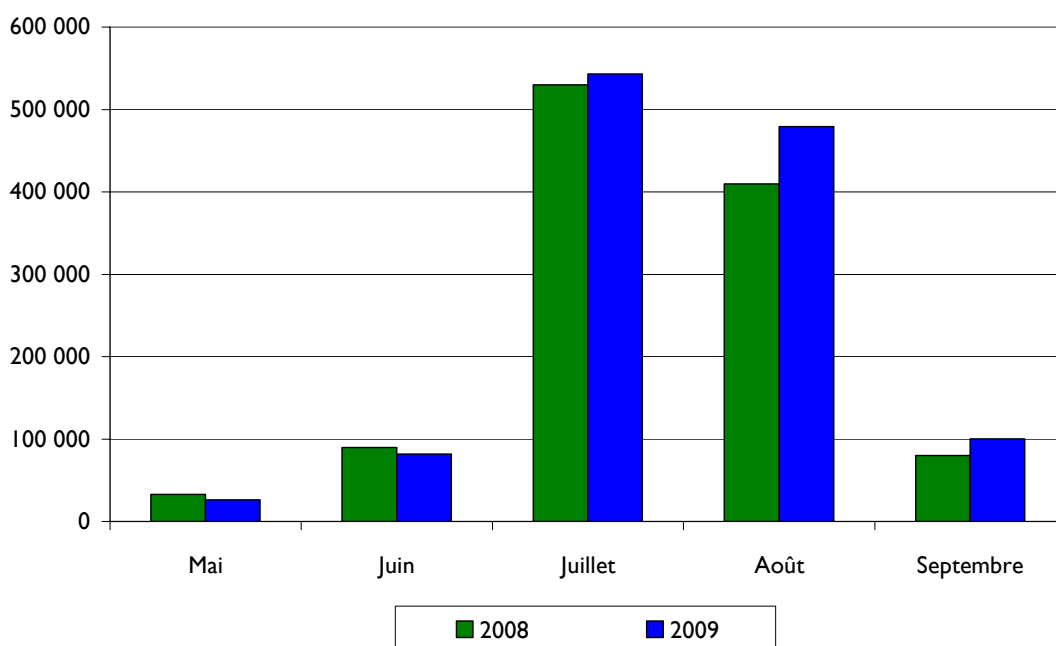
L'arrière saison a été très largement supérieure (+31 000 nuitées) à celle de 2008 partout en Gironde.

Une fréquentation étrangère supérieure à celle de la saison 2008.

Nuitées étrangères	Côte médocaine	Bassin d'Arcachon	Intérieur de la Gironde	Ensemble Gironde	Evolution 2008-2009	Evolution 2007-2009
Mai	12 639	7 919	5 853	26 411	-19,8%	-3,1%
Juin	49 095	21 761	11 067	81 923	-8,5%	-7,6%
Juillet	422 996	89 657	30 455	543 104	2,5%	6,8%
Août	377 687	79 093	22 442	479 220	16,9%	8,6%
Septembre	64 351	23 230	12 856	100 437	25,6%	27,4%
Saison	926 768	221 660	82 675	1 231 094	7,8%	7,5%

Durant la saison 2009, les étrangers ont généré environ 89 000 nuitées de plus qu'en 2008. La fréquentation étrangère de la côte médocaine a enregistré une hausse de plus de 80 000 nuitées, l'intérieur de la Gironde une hausse d'environ 16 000 nuitées par rapport à 2008. En revanche, pour la deuxième saison consécutive, les étrangers ont généré moins de nuitées sur le bassin d'Arcachon.

Une bonne fréquentation étrangère en haute saison et en septembre.



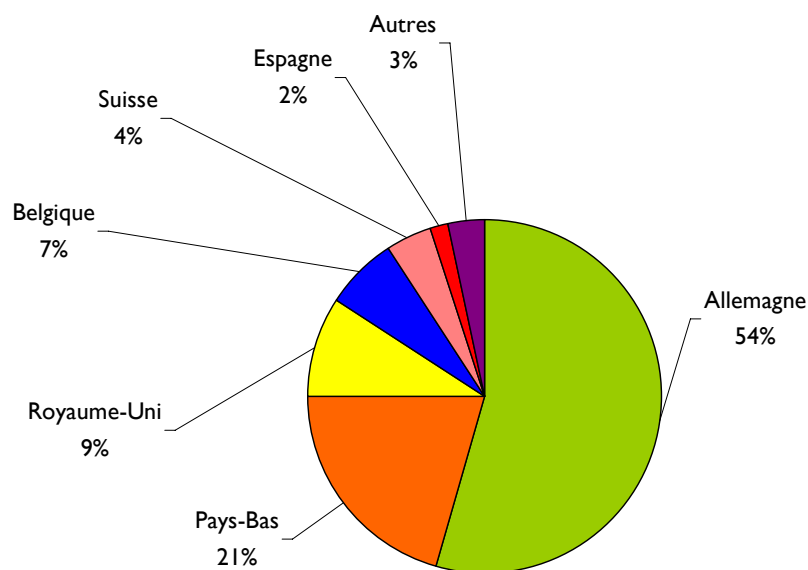
L'avant saison est en recul par rapport à 2008 (-14 000 nuitées) dans l'ensemble du département de la Gironde.

La fréquentation étrangère de juillet est supérieure à celle de 2008 (+13 000 nuitées) grâce à une fréquentation soutenue sur la côte médocaine et dans l'intérieur qui a permis de compenser le recul de fréquentation étrangère sur le bassin d'Arcachon.

Le mois d'août enregistre une hausse (+70 000) des nuitées étrangères pour toutes les destinations girondines.

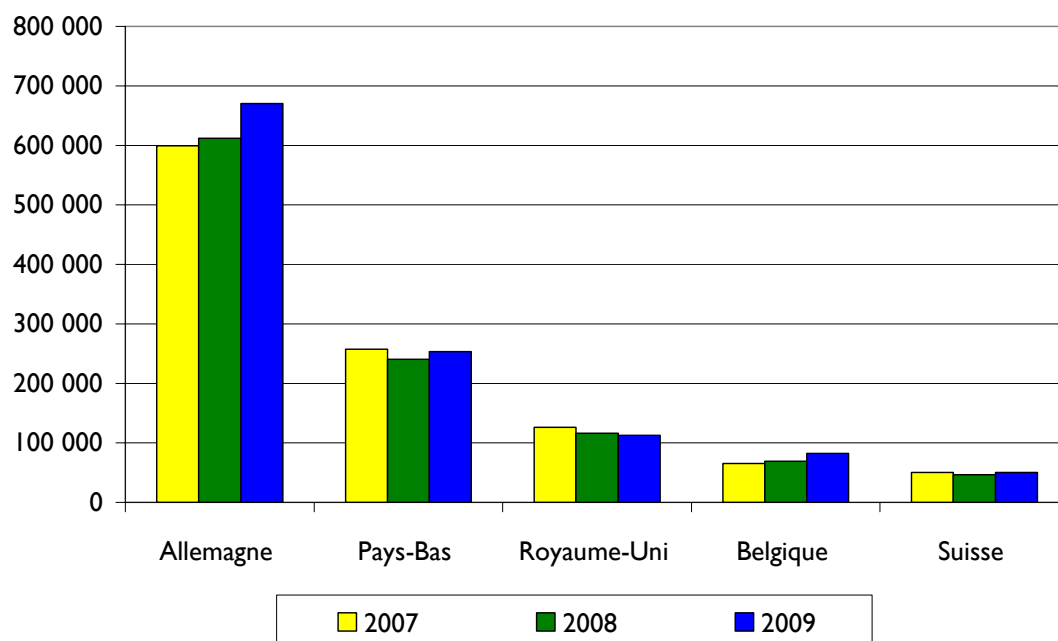
En arrière saison, le bilan est très largement positif (+20 000 nuitées) malgré le recul de la fréquentation étrangère sur le bassin d'Arcachon.

Les trois quarts des nuitées étrangères sont générées par des touristes allemands ou néerlandais.



Les Allemands (près de 671 000 nuitées) génèrent à eux seuls plus de la moitié de la fréquentation étrangère des campings de Gironde et près de 20% de la fréquentation totale du département.

La fréquentation allemande est en nette hausse par rapport aux deux saisons précédentes.



La fréquentation allemande des campings girondins est orientée à la hausse depuis 2 saisons (+59 000 nuitées par rapport à 2008 et +71 000 par rapport à 2007).

Les Néerlandais sont venus plus nombreux qu'en 2008 (+12 000 nuitées) mais n'ont pas retrouvé leur niveau de fréquentation de 2007.

La baisse de la fréquentation britannique perdure (-4 000 nuitées par rapport à 2008, ce qui porte le déficit de nuitées par rapport à 2007 à 13 000 nuitées).

Les nuitées belges restent orientées à la hausse (13 000 nuitées de plus qu'en 2008).

Les touristes suisses ont généré 3 000 nuitées de plus que la saison passée, retrouvant ainsi un niveau sensiblement équivalent à celui de 2007.

La saison 2009 dans les Landes

Une saison 2009 supérieure à la saison 2008.

Nuitées totales	Côte landaise	Intérieur des Landes	Ensemble Landes	Evolution 2008-2009	Evolution 2007-2009
Mai	136 533	40 547	177 080	5,9%	37,5%
Juin	266 510	45 853	312 365	-0,2%	4,5%
Juillet	1 803 546	83 898	1 887 447	2,6%	0,6%
Août	2 384 160	115 385	2 499 540	4,6%	7,9%
Septembre	263 197	56 008	319 203	12,3%	3,1%
Saison	4 853 952	341 690	5 195 635	4,0%	5,4%

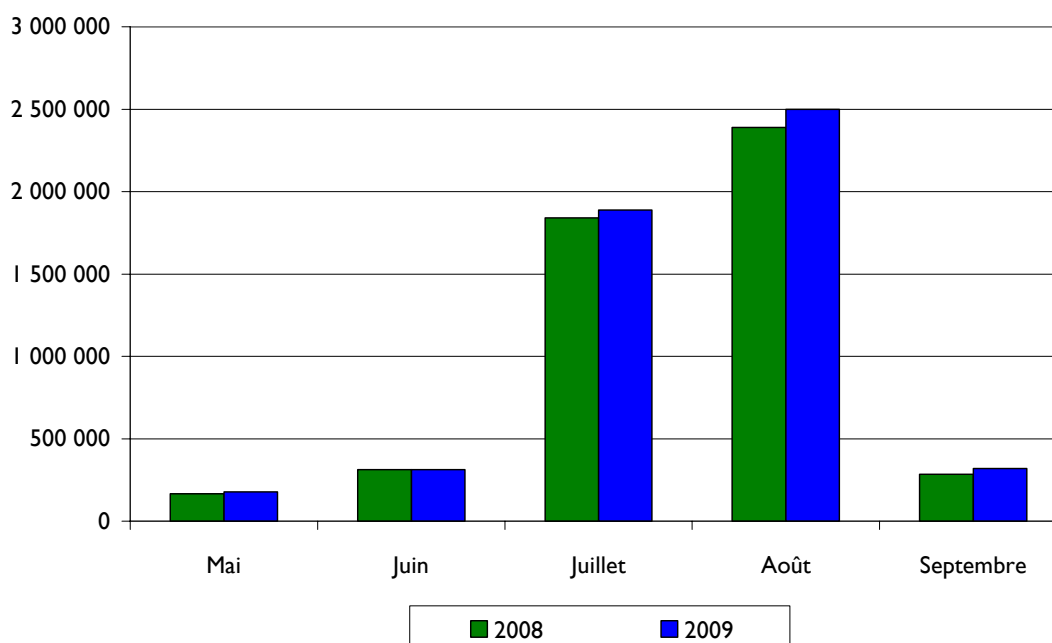
Durant la saison 2009, les campings des Landes ont enregistré 201 000 nuitées de plus qu'en 2008 et 265 000 nuitées de plus qu'en 2007.

L'hôtellerie de plein air des Landes se caractérise par la prédominance de l'activité littorale qui concentre 93% de la fréquentation des campings du département.

La côte landaise a enregistré une hausse de 4% de sa fréquentation (+194 000 nuitées par rapport à la saison précédente).

La fréquentation de l'intérieur des Landes est également orientée à la hausse (+2%, soit 7 000 nuitées supplémentaires).

Une bonne haute saison.



L'avant saison 2009 a été plus fréquentée (+9 000 nuitées) que celle de 2008, grâce à un bon mois de mai dans l'ensemble du département et à un mois de juin équivalent à l'année précédente sur la côte.

La haute saison enregistre une augmentation de 157 000 nuitées ; le mois de juillet a été bon dans l'ensemble du département. Le mois d'août se caractérise par une hausse sur le littoral, alors que la fréquentation de l'intérieur a été équivalente à celle de 2008. L'arrière saison est orientée à la hausse (+35 000 nuitées), grâce aux bons scores des campings de la côte landaise (+37 000 nuitées) qui ont compensé le tassement de la fréquentation de l'intérieur du département.

Une hausse importante quel que soit le niveau de confort.

	Nuitées 2009		Evolution 2008-2009		Evolution 2007-2009	
	1 et 2 *	3 et 4 *	1 et 2 *	3 et 4 *	1 et 2 *	3 et 4 *
Côte landaise	763 377	4 090 575	6,7%	3,7%	8,4%	4,9%
Intérieur des Landes	110 369	231 321	-3,8%	5,0%	-0,6%	7,4%
Landes	873 733	4 321 902	5,2%	3,8%	7,1%	5,0%

Comme en 2008, les campings 3 et 4 étoiles concentrent 83% de la fréquentation totale des campings des Landes. Le nombre de nuitées des campings 3 et 4 étoiles est en hausse par rapport à 2007 et 2008, aussi bien sur le littoral que dans l'intérieur du département des Landes.

Le bilan des campings 1 et 2 étoiles est plus contrasté. Les campings 1 et 2 étoiles de la côte accroissent leur fréquentation, alors que ceux de l'intérieur perdent des nuitées.

Des nuitées en emplacements locatifs en forte augmentation depuis 2007.

	Nuitées 2009		Evolution 2008-2009		Evolution 2007-2009	
	Nus	Locatifs	Nus	Locatifs	Nus	Locatifs
Côte landaise	2 642 786	2 211 160	6,4%	1,6%	2,0%	9,8%
Intérieur des Landes	213 559	128 129	-0,5%	6,5%	-0,6%	14,9%
Landes	2 856 349	2 339 292	5,9%	1,8%	1,8%	10,0%

Le département des Landes se caractérise par la plus forte densité régionale d'emplacements locatifs (ils représentent 31% de l'offre landaise) qui génèrent 45% des nuitées totales.

Entre 2008 et 2009, le nombre de nuitées en emplacements nus a augmenté de façon plus sensible (+158 000 nuitées) que pour les emplacements locatifs (+43 000 nuitées).

Depuis 2007, la tendance est cependant à une hausse plus importante des nuitées en emplacements locatifs (+213 000) qu'en emplacements nus (+52 000).

Un taux d'occupation moyen en hausse de 0,7 point par rapport à 2008.

Taux d'occupation en %	Côte landaise	Intérieur des Landes	Ensemble Landes	Evolution 2008-2009 en point	Evolution 2007-2009 en point
Mai	7,6	29,9	9,6	0,8	2,0
Juin	13,7	29,9	15,2	0,6	1,4
Juillet	59,8	35,2	57,4	0,4	-0,4
Août	74,2	49,9	71,9	1,5	2,2
Septembre	16,1	37,2	18,4	2,8	1,7
Saison	37,0	36,9	37,0	0,7	1,4

La hausse du taux d'occupation (+0,7 point par rapport à 2008), combinée à une légère augmentation de la capacité d'accueil, a entraîné une hausse de 4% de la fréquentation des campings des Landes.

Le taux d'occupation moyen pour la saison 2009 est en hausse de 0,7 point par rapport à la saison précédente sur la côte landaise et de 0,4 point dans l'intérieur des Landes.

Le taux moyen mensuel est en hausse tout au long de la saison, mais les augmentations les plus importantes sont celles du mois d'août (+1,5 point sur la côte landaise et +1,6 point dans l'intérieur du département) et du mois de septembre (+3 points sur le littoral).

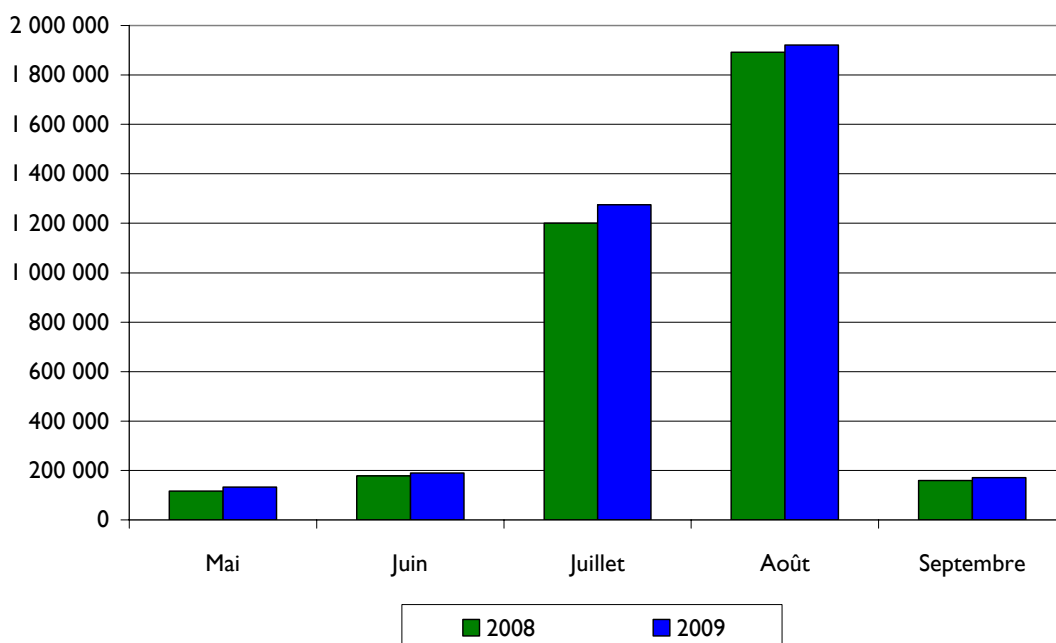
Une clientèle française en hausse depuis deux saisons.

Nuitées françaises	Côte landaise	Intérieur des Landes	Ensemble Landes	Evolution 2007-2008	Evolution 2007-2008
Mai	94 807	37 555	132 362	13,6%	42,0%
Juin	146 561	42 931	189 492	6,5%	16,1%
Juillet	1 203 314	71 089	1 274 405	6,2%	1,4%
Août	1 815 925	105 652	1 921 577	1,5%	11,5%
Septembre	118 800	52 036	170 836	7,9%	-0,8%
Saison	3 379 410	309 264	3 688 672	4,0%	8,2%

Comme en 2008, la fréquentation française représente 71% de la fréquentation totale des campings du département des Landes en 2009.

Durant la saison 2009, les Français ont généré près de 143 000 nuitées de plus qu'en 2008 (dont 135 000 sur la côte) et 280 000 de plus qu'en 2007.

Une très bonne fréquentation française en haute saison.



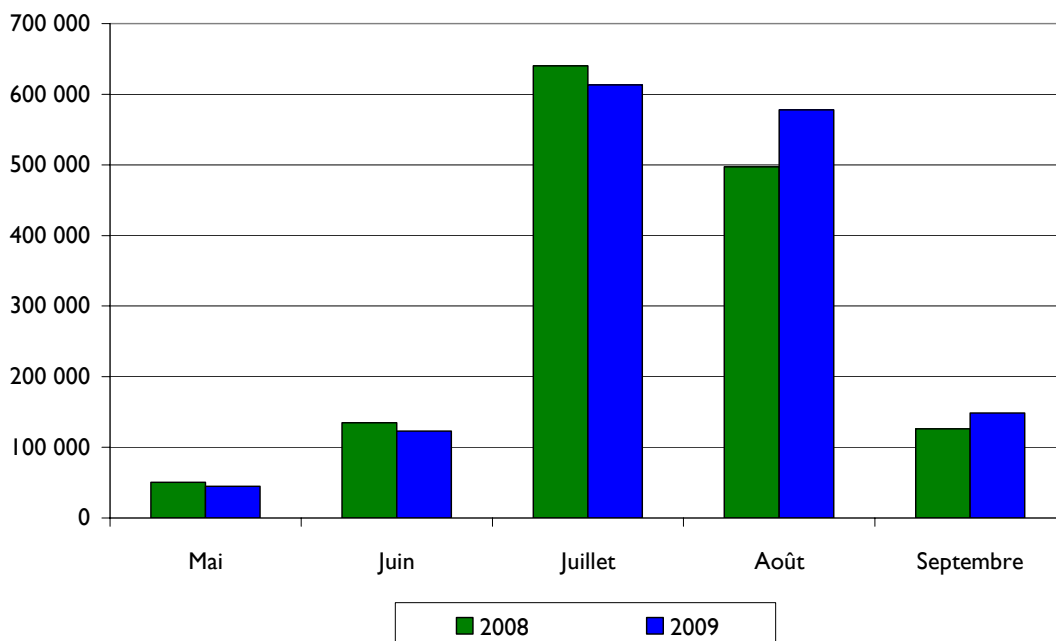
En avant saison 2009, les touristes français ont généré 27 000 nuitées de plus qu'en 2008. La plus forte hausse de fréquentation française est enregistrée en haute saison (+74 000 nuitées françaises en juillet et +29 000 en août). Le bilan de l'arrière saison est également très positif (13 000 nuitées françaises supplémentaires).

La fréquentation étrangère est de nouveau orientée à la hausse, mais n'a pas retrouvé son niveau de 2007.

Nuitées étrangères	Côte landaise	Intérieur des Landes	Ensemble Landes	Evolution 2007-2008	Evolution 2007-2008
Mai	41 726	2 992	44 718	-11,7%	26,0%
Juin	119 949	2 922	122 873	-8,9%	-9,4%
Juillet	600 232	12 809	613 042	-4,3%	-1,2%
Août	568 235	9 733	577 963	16,2%	-2,5%
Septembre	144 397	3 972	148 367	17,8%	8,0%
Saison	1 474 542	32 426	1 506 963	4,0%	-1,0%

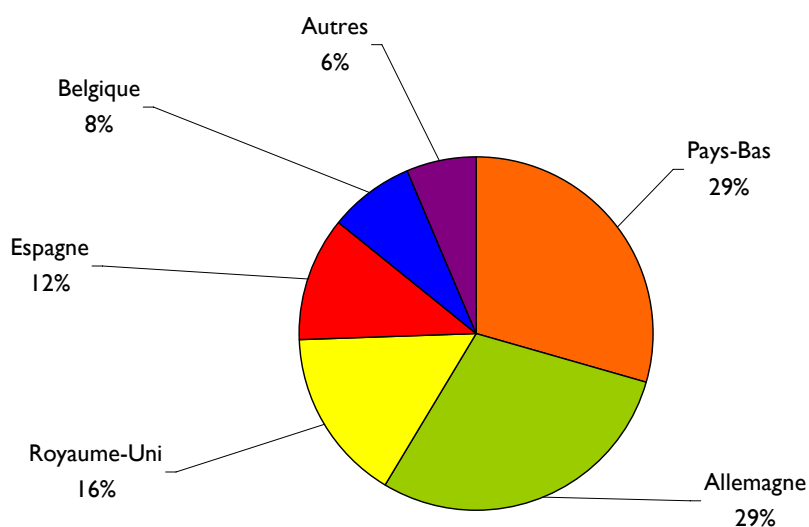
En 2009, les touristes étrangers ont généré 58 000 nuitées de plus qu'en 2008, grâce à la hausse de la fréquentation étrangère dans les campings de la côte landaise. L'intérieur enregistre un recul d'un millier de nuitées étrangères par rapport à 2008. La fréquentation étrangère affiche toujours un déficit par rapport à la saison 2007 (-15 000 nuitées). Les mois de juin, juillet et août 2009 n'ont pas atteint le niveau de fréquentation étrangère des mêmes mois en 2007.

Des nuitées étrangères en hausse en août et septembre.



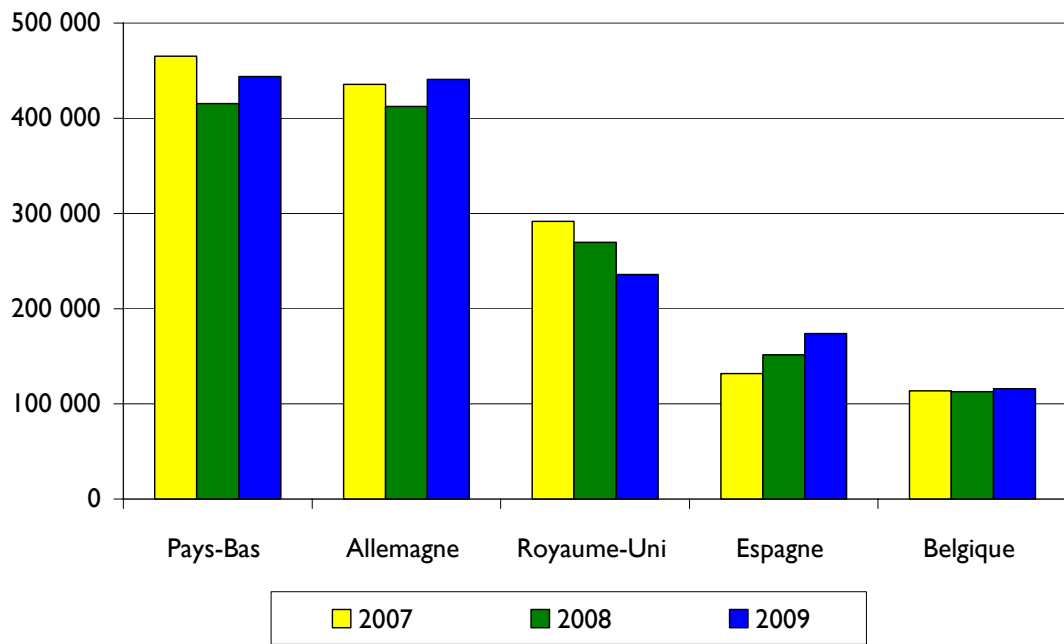
La fréquentation étrangère enregistre une baisse de 18 000 nuitées en avant saison. Le mois de juillet est également orienté à la baisse (-27 000 nuitées étrangères par rapport à 2008). La tendance s'inverse à partir du mois d'août qui enregistre 80 000 nuitées étrangères de plus que l'année précédente et se confirme en septembre (+23 000).

Une fréquentation étrangère dominée par les Néerlandais et les Allemands.



Les Néerlandais et les Allemands sont les leaders des pays émetteurs de touristes vers les campings des Landes. Les Allemands ont augmenté d'un point leur poids dans la fréquentation étrangère et font désormais jeu égal avec les Néerlandais. Les Britanniques reculent de plus de 2 points, au profit de l'Espagne.

La fréquentation allemande retrouve son niveau de 2007.



Les Néerlandais ont généré 29 000 nuitées de plus qu'en 2008, mais accusent encore un déficit de 21 000 nuitées par rapport à 2007.

Les Britanniques sont venus moins nombreux pour la deuxième année consécutive (-34 000 nuitées par rapport à 2008 et -56 000 nuitées par rapport à 2007).

La fréquentation espagnole continue d'augmenter de façon très sensible (+22 000 nuitées par rapport à 2008 et +42 000 en deux ans).

Le nombre de nuitées belges est stable depuis 2 ans.

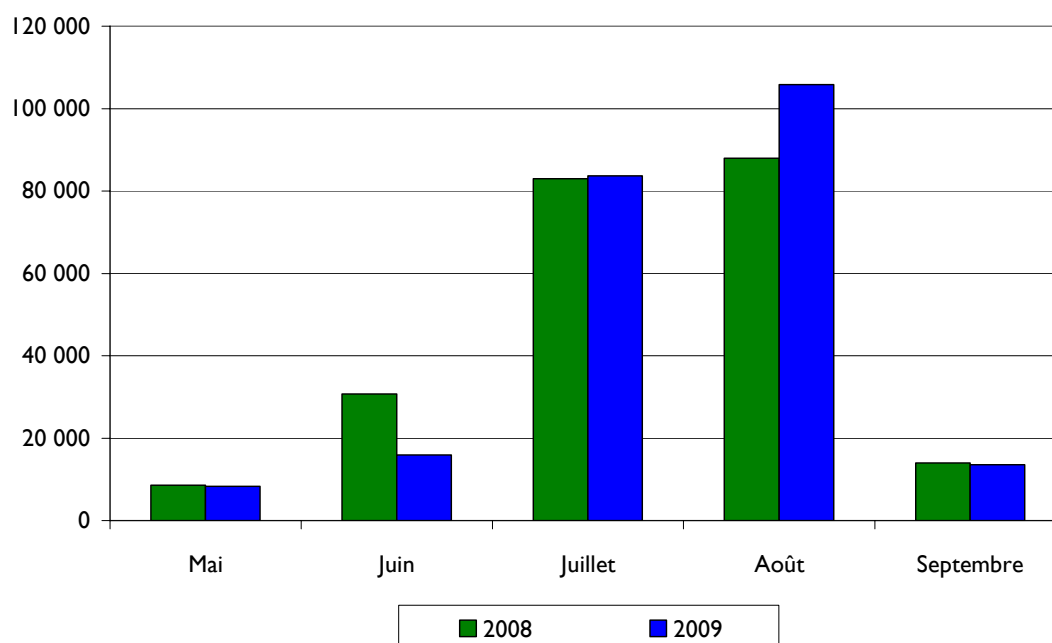
La saison 2009 en Lot-et-Garonne

Une saison 2009 en hausse par rapport à 2008 dans les campings du Lot-et-Garonne.

Nuitées totales	Lot-et-Garonne	Evolution 2008-2009	Evolution 2007-2009
Mai	8 340	-2,6%	-1%
Juin	15 891	-48,3%	-11%
Juillet	83 674	0,8%	-13%
Août	105 817	20,3%	8%
Septembre	13 579	-2,9%	-30%
Saison	227 301	1,4%	-5%

Durant la saison 2009, les campings du Lot-et-Garonne ont enregistré 3 000 nuitées de plus qu'en 2008. Ils ne retrouvent cependant pas leur niveau de fréquentation de 2007(-13 000 nuitées)

Une haute saison 2009 supérieure à celle de 2008.



L'avant saison 2009 enregistre un niveau de fréquentation très inférieur à celui de l'année précédente (-15 000 nuitées).

Le nombre de nuitées en haute saison est orienté à la hausse (+19 000 nuitées) grâce à un très bon mois d'août qui enregistre 18 000 nuitées de plus que la saison précédente.

L'arrière saison enregistre un tassement de quelques centaines de nuitées.

La hausse dans les campings classés 3 et 4 étoiles a compensé le recul enregistré dans les établissements 1 et 2 étoiles.

	Nuitées 2009		Evolution 2008-2009		Evolution 2007-2009	
	1 et 2 *	3 et 4 *	1 et 2 *	3 et 4 *	1 et 2 *	3 et 4 *
Lot-et-Garonne	70 727	156 574	-4,7%	4,3%	-	-

Les campings classés 3 et 4 étoiles représentent 51% de l'offre en emplacements du Lot-et-Garonne et concentrent 69% de la fréquentation du département. Ces campings ont enregistré une hausse de leurs nuitées par rapport à 2008 (+7 000 nuitées).

Les campings classés 1 et 2 étoiles enregistrent, à l'inverse, une baisse de leur fréquentation (d'environ 4 000 nuitées).

Les nuitées n'ont augmenté que dans les emplacements nus.

	Nuitées 2009		Evolution 2008-2009		Evolution 2007-2009	
	Nus	Locatifs	Nus	Locatifs	Nus	Locatifs
Lot-et-Garonne	148 050	79 251	2,4%	-0,6%	-	-

Les emplacements nus des campings du Lot-et-Garonne ont généré environ 3 500 nuitées de plus qu'en 2008, alors que les emplacements locatifs subissent un léger tassement de leur fréquentation.

Un taux d'occupation en baisse de plus de 2 points par rapport à la saison 2008.

Taux d'occupation en %	Lot-et-Garonne	Evolution 2008-2009 en point	Evolution 2007-2009 en point
Mai	7,8	-1,7	-2,0
Juin	15,6	-6,3	-0,7
Juillet	43,4	-2,0	-0,9
Août	49,5	-0,2	1,3
Septembre	12,5	-1,8	-7,5
Saison	29,0	-2,4	-1,9

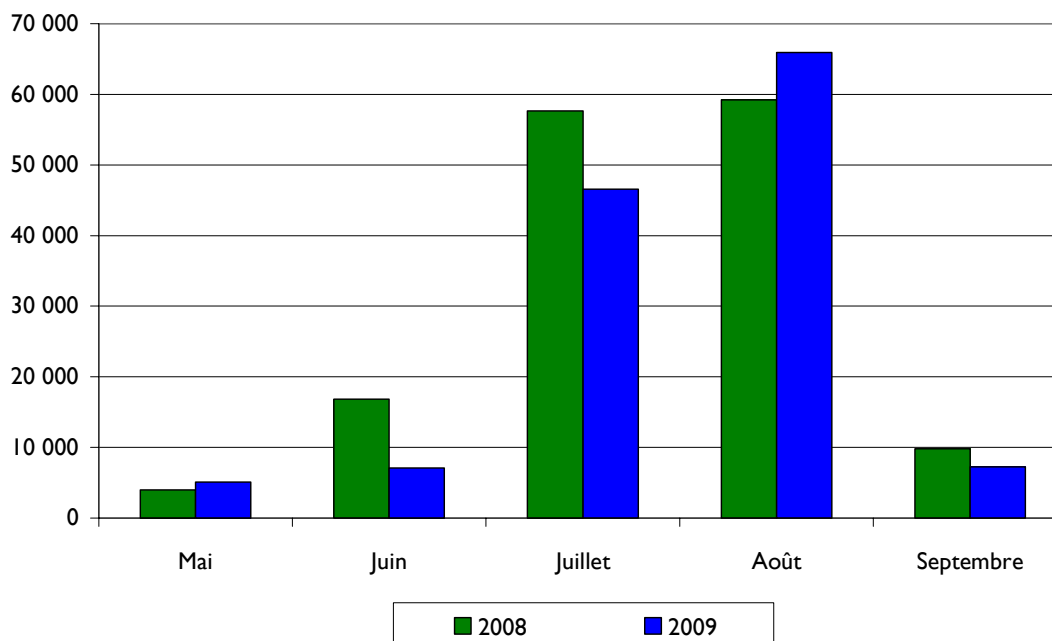
Le taux d'occupation moyen mensuel est en baisse tout au long de la saison 2009 par rapport aux saisons 2007 et 2008, à l'exception du mois d'août qui est en léger retrait par rapport à 2008 mais reste au dessus du niveau de 2007.

Une fréquentation française en baisse pour la deuxième année consécutive.

Nuitées françaises	Lot-et-Garonne	Evolution 2008-2009	Evolution 2007-2009
Mai	5 127	28,0%	41,5%
Juin	7 097	-57,8%	-24,8%
Juillet	46 581	-19,2%	-19,9%
Août	65 916	11,3%	-8,0%
Septembre	7 249	-26,0%	-49,5%
Saison	131 970	-10,5%	-16,1%

Les nuitées françaises représentent, en Lot-et-Garonne, 59% de la fréquentation totale. Durant la saison 2009, les touristes français ont généré 16 000 nuitées de moins qu'en 2008 et 25 000 nuitées de moins qu'en 2007. Seuls les mois de mai (+1 000 nuitées par rapport à 2008) et août (+7 000 nuitées) ont été épargnés par cette baisse de fréquentation hexagonale.

Une chute de la fréquentation française, sauf en mai et en août.

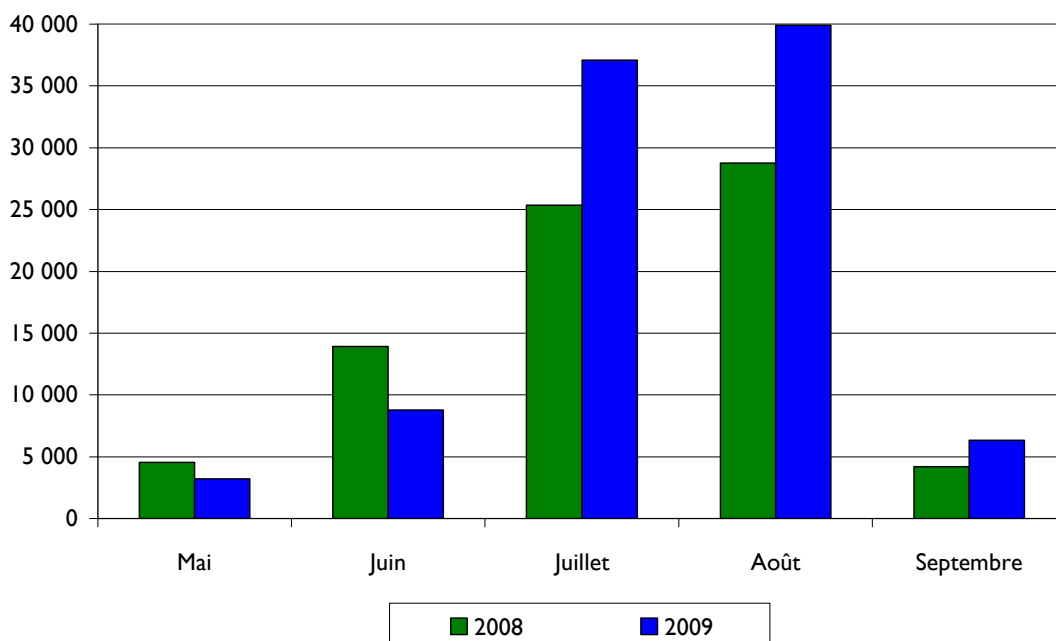


Une fréquentation étrangère en hausse par rapport à 2007 et 2008.

Nuitées étrangères	Lot-et-Garonne	Evolution 2008-2009	Evolution 2007-2009
Mai	3 213	-29,6%	-33,6%
Juin	8 794	-36,8%	5,3%
Juillet	37 093	46,2%	-3,0%
Août	39 901	38,8%	50,6%
Septembre	6 330	51,1%	26,8%
Saison	95 331	24,2%	14,9%

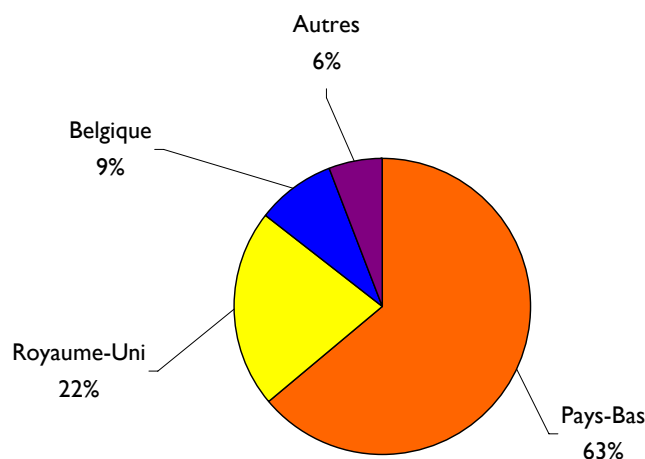
Durant la saison 2009, les touristes étrangers ont généré 19 000 nuitées de plus qu'en 2008 et 12 000 nuitées de plus qu'en 2007.

Une forte hausse de la fréquentation étrangère en haute saison et en arrière saison.



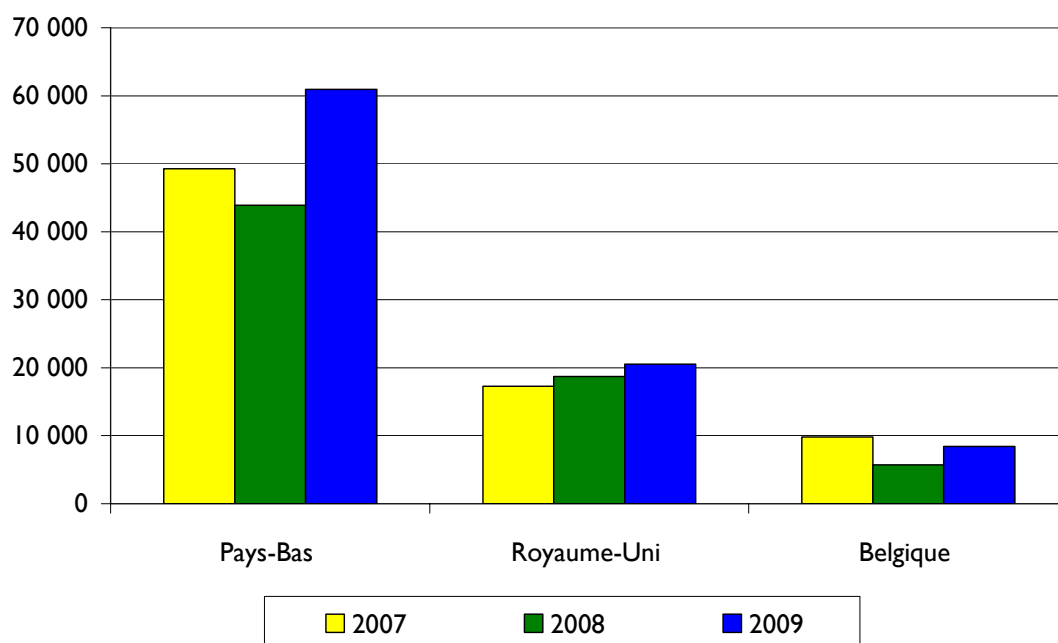
Après une avant saison 2009 très en retrait (-6 000 nuitées) par rapport à 2008, la fréquentation étrangère est restée orientée à la hausse de juillet à septembre (+23 000 nuitées étrangères en haute saison et +2 000 nuitées en arrière saison).

Plus de 6 nuitées étrangères sur 10 sont réalisées par des Néerlandais.



Les Pays-Bas, avec 61 000 nuitées, dominent très largement la fréquentation étrangère des campings du Lot-et-Garonne, qui se distingue des autres départements aquitains par le nombre très faible des nuitées allemandes.

Les Néerlandais sont venus beaucoup plus nombreux qu'en 2007 et 2008.



Les trois principaux marchés émetteurs de clientèle étrangère sont orientés à la hausse par rapport à la saison 2008 (+17 000 nuitées néerlandaises, +2 000 nuitées britanniques, +3 000 nuitées belges).

La saison 2009 dans les Pyrénées-Atlantiques

Une bonne saison dans l'ensemble du département des Pyrénées-Atlantiques.

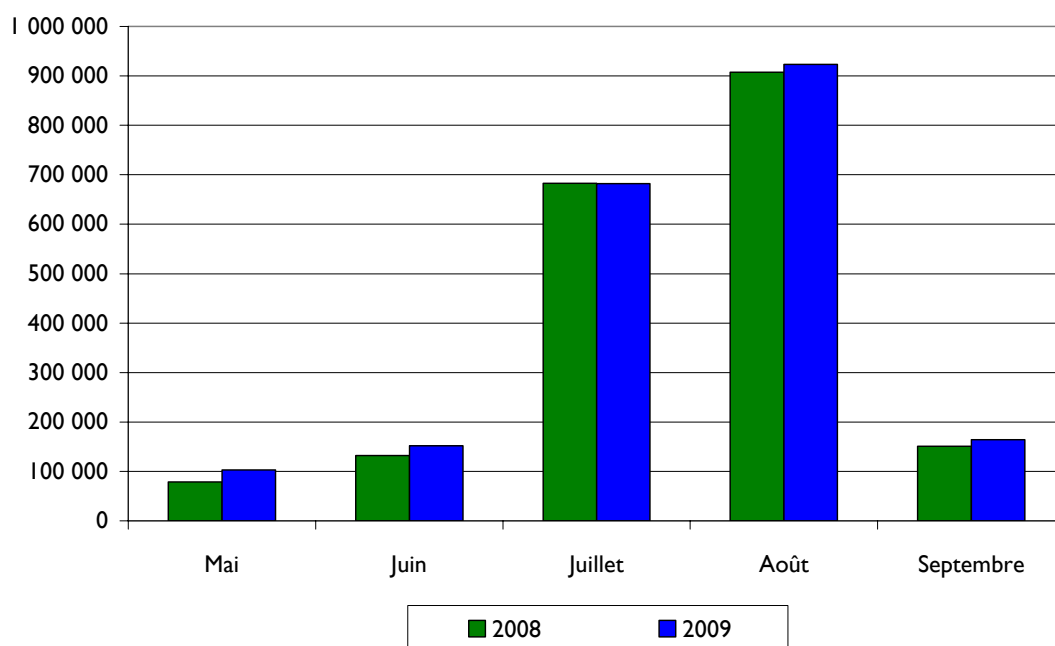
Nuitées totales	Côte basque	Intérieur du pays basque	Béarn	Ensemble Pyrénées-Atlantiques	Evolution 2008-2009	Evolution 2007-2009
Mai	71 003	19 501	12 428	102 935	30,4%	28,1%
Juin	106 405	28 383	17 145	151 936	15,3%	1,9%
Juillet	497 360	125 039	59 337	681 734	-0,1%	-5,1%
Août	658 539	183 252	81 451	923 241	1,8%	6,7%
Septembre	118 087	30 432	15 468	163 988	8,4%	3,1%
Saison	1 451 391	386 607	185 830	2 023 834	3,7%	2,6%

Durant la saison 2009, les campings des Pyrénées-Atlantiques ont généré plus de 2 millions de nuitées, soit 72 000 nuitées de plus qu'en 2008 et 52 000 nuitées de plus qu'en 2007. Toutes les destinations des Pyrénées-Atlantiques ont enregistré une hausse de leur fréquentation :

- +24 000 nuitées par rapport à 2008 sur la côte basque,
- +43 000 nuitées dans l'intérieur du pays basque,
- +5 000 nuitées en Béarn.

Comme la saison précédente, la côte basque concentre plus de 70% des nuitées en campings de l'ensemble du département des Pyrénées-Atlantiques.

Une fréquentation en hausse tout au long de la saison, sauf en juillet.



La fréquentation de mai 2009 est supérieure à celle de mai 2008 (+24 000 nuitées) grâce à l'augmentation de la fréquentation sur la côte basque et en Béarn.

Le mois de juin se solde par un excédent de 20 000 nuitées par rapport à l'année précédente. La hausse a été ressentie dans l'ensemble du département.

Le mois de juillet a enregistré 1 000 nuitées de moins qu'en 2008 à cause du tassement de la fréquentation sur la côte basque et en Béarn, même si la fréquentation a augmenté à l'intérieur du pays basque.

Le mois d'août est orienté à la hausse (+16 000 nuitées) grâce à une forte augmentation dans l'intérieur du pays basque, la côte basque et le Béarn affichant des scores inférieurs à ceux de l'année précédente.

L'arrière saison a été supérieure (+13 000 nuitées) à celle de 2008 pour les trois destinations des Pyrénées-Atlantiques.

Des nuitées en hausse par rapport à 2008, quel que soit le niveau de confort.

	Nuitées 2009		Evolution 2008-2009		Evolution 2007-2009	
	1 et 2 *	3 et 4 *	1 et 2 *	3 et 4 *	1 et 2 *	3 et 4 *
Côte basque	208 921	1 242 470	-1,7%	2,3%	-	-
Intérieur du pays basque	105 888	280 719	21,5%	9,4%	-	-
Béarn	80 655	105 175	-0,9%	5,9%	4,9%	5,7%
Pyrénées-Atlantiques	395 466	1 628 368	3,7%	3,7%	-2,5%	3,9%

Les campings 3 et 4 étoiles représentent 69% de l'offre en emplacements des campings des Pyrénées-Atlantiques, mais ils concentrent 80% de la fréquentation de la saison. Les nuitées en campings 3 et 4 étoiles sont en hausse (+59 000 nuitées) par rapport à 2008, aussi bien sur le littoral que dans l'intérieur du département.

Pour les campings 1 et 2 étoiles, le bilan est plus mitigé. Leur fréquentation est en forte augmentation dans l'intérieur du pays basque (+19 000 nuitées), mais recule sur la côte basque et en Béarn.

Des nuitées en emplacements locatifs en forte augmentation depuis 2007.

	Nuitées 2009		Evolution 2008-2009		Evolution 2007-2009	
	Nus	Locatifs	Nus	Locatifs	Nus	Locatifs
Côte basque	811 158	640 234	-1,0%	5,3%	-1,2%	11,0%
Intérieur du pays basque	291 488	95 116	15,8%	3,4%	-	-
Béarn	137 991	47 836	3,6%	0,7%	-	-
Pyrénées-Atlantiques	1 240 637	783 186	3,0%	4,8%	-0,9%	8,7%

En Pyrénées-Atlantiques, les emplacements nus représentent 77% de l'offre et génèrent 61% des nuitées des campings du département. Leur fréquentation a augmenté par rapport à 2008, mais reste en deçà du niveau de 2007.

La fréquentation des emplacements locatifs, à l'inverse, est en hausse depuis deux saisons. Entre 2008 et 2009, les nuitées en emplacements locatifs ont augmenté, aussi bien sur le littoral que dans l'intérieur.

Un taux d'occupation en hausse de 1,5 point par rapport à 2008.

Taux d'occupation en %	Côte basque	Intérieur du pays basque	Béarn	Ensemble Pyrénées-Atlantiques	Evolution 2008-2009 en point	Evolution 2007-2009 en point
Mai	16,6	15,7	15,4	16,2	2,4	1,6
Juin	18,3	20,5	15,8	18,3	1,7	-0,7
Juillet	59,7	48,9	38,2	54,0	0,4	-1,2
Août	79,2	67,2	49,4	71,9	2,4	6,6
Septembre	25,6	21,7	14,5	23,0	1,5	0,9
Saison	43,2	38,1	28,9	40,0	1,5	1,0

Le taux moyen d'occupation est en hausse par rapport à 2008, dans tout le département et pendant toute la saison. Mais il n'a pas retrouvé son niveau de 2007 en juin et en juillet. Les écarts entre les destinations des Pyrénées-Atlantiques sont importants. La côte basque continue d'afficher le meilleur taux d'occupation du département.

Des nuitées françaises en hausse.

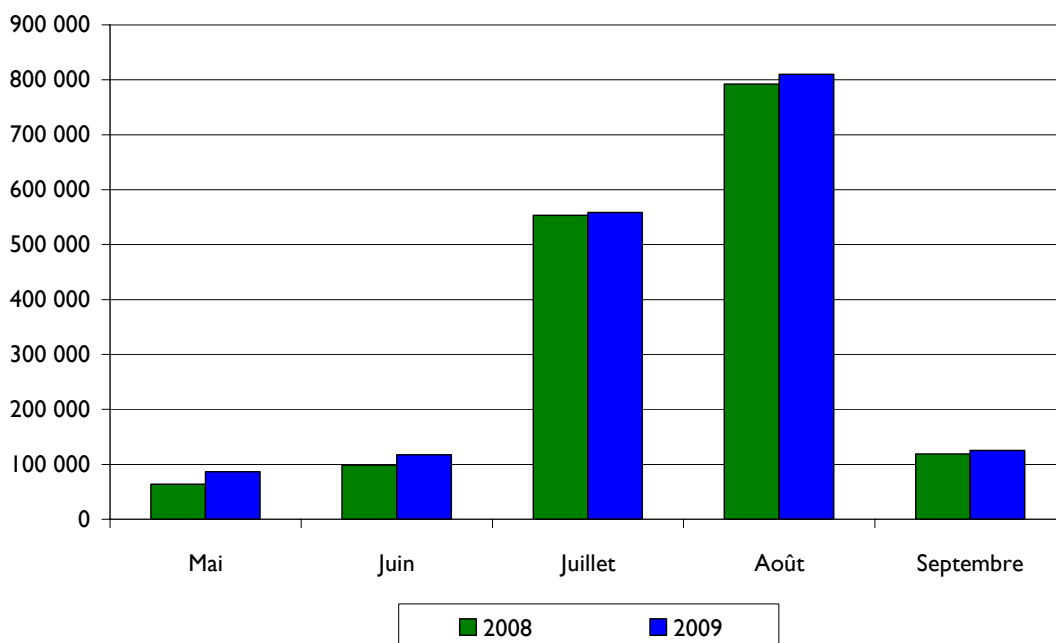
Nuitées françaises	Côte basque	Intérieur du pays basque	Béarn	Ensemble Pyrénées-Atlantiques	Evolution 2008-2009	Evolution 2007-2009
Mai	60 956	16 318	9 652	86 927	36,1%	37,7%
Juin	82 642	23 021	11 873	117 536	19,7%	6,4%
Juillet	404 203	106 600	47 850	558 654	1,0%	-3,6%
Août	581 952	162 307	65 987	810 244	2,3%	6,8%
Septembre	88 570	25 882	11 187	125 638	5,9%	3,3%
Saison	1 218 322	334 128	146 549	1 698 999	4,5%	4,0%

Durant la saison 2009, les Français ont généré 73 000 nuitées de plus que l'année précédente dans les campings des Pyrénées-Atlantiques. La fréquentation française représente 84% de la fréquentation globale du département (comme en 2008).

La fréquentation française a été plus soutenue qu'en 2008 dans l'ensemble du pays basque, aussi bien sur la côte que dans l'intérieur.

En Béarn, le niveau de la fréquentation française de 2009 est sensiblement équivalent à celui de 2008.

Une fréquentation française en hausse tout au long de la saison.



L'avant saison 2009 a enregistré 42 000 nuitées françaises de plus que l'avant saison 2008. La fréquentation française du mois de mai est en hausse dans tout le département. Le mois de juin reste très nettement orienté à la hausse grâce à l'augmentation des nuitées françaises au Pays Basque, aussi bien sur la côte que dans l'intérieur. Le Béarn affiche une fréquentation française sensiblement équivalente à celle de juin 2008.

Malgré une baisse de la fréquentation française sur la côte basque, le mois de juillet reste orienté à la hausse (+6 000 nuitées).

Le mois d'août enregistre 18 000 nuitées françaises de plus que la saison précédente, grâce à une plus forte fréquentation hexagonale dans l'intérieur du pays basque. La fréquentation française de la côte basque est stable et celle du Béarn baisse par rapport à 2008.

Au mois de septembre, les Français ont généré 7 000 nuitées de plus que l'année précédente. Le bilan de la fréquentation française de l'arrière saison est positif quelle que soit la destination.

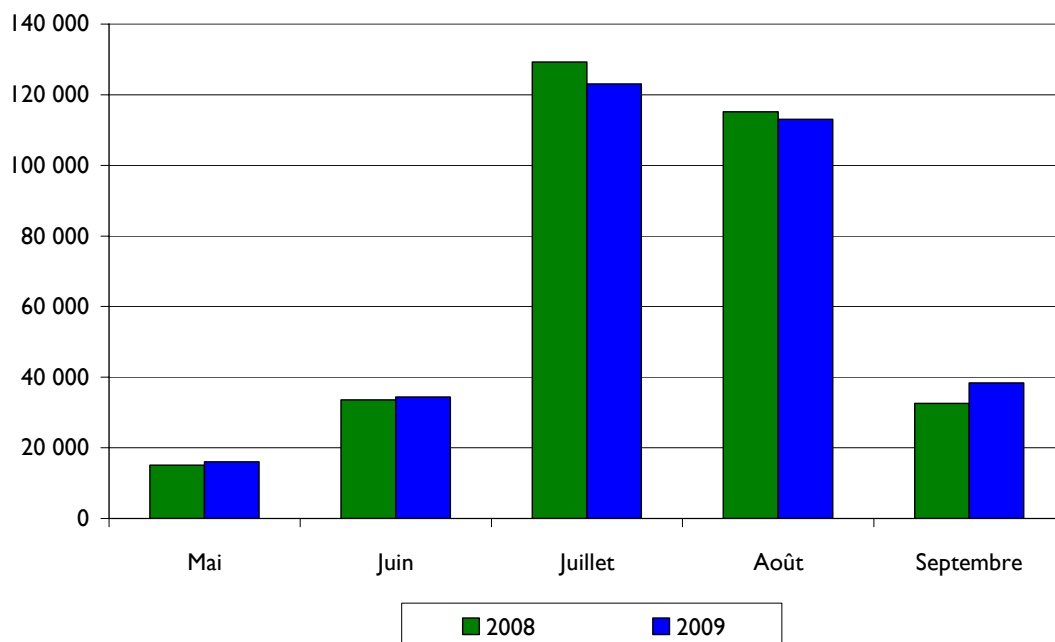
Des nuitées étrangères en baisse.

Nuitées étrangères	Côte basque	Intérieur du pays basque	Béarn	Ensemble Pyrénées-Atlantiques	Evolution 2008-2009	Evolution 2007-2009
Mai	10 047	3 183	2 776	16 008	6,0%	-7,2%
Juin	23 763	5 362	5 272	34 400	2,4%	-10,9%
Juillet	93 157	18 439	11 487	123 080	-4,8%	-11,5%
Août	76 587	20 945	15 464	112 997	-1,9%	6,2%
Septembre	29 517	4 550	4 281	38 350	17,8%	2,5%
Saison	233 069	52 479	39 281	324 835	-0,3%	-4,1%

Durant la saison 2009, les touristes étrangers ont généré, dans les campings des Pyrénées-Atlantiques, 1 000 nuitées de moins qu'en 2008 et 14 000 de moins qu'en 2007.

Cette baisse a uniquement été ressentie sur la côte basque (de juin à août) qui enregistre 14 000 nuitées étrangères de moins que l'année précédente. L'intérieur du pays basque totalise 8 000 nuitées étrangères de plus qu'en 2008 et le reste du département en compte 5 000 de plus.

Une baisse de fréquentation étrangère en haute saison.



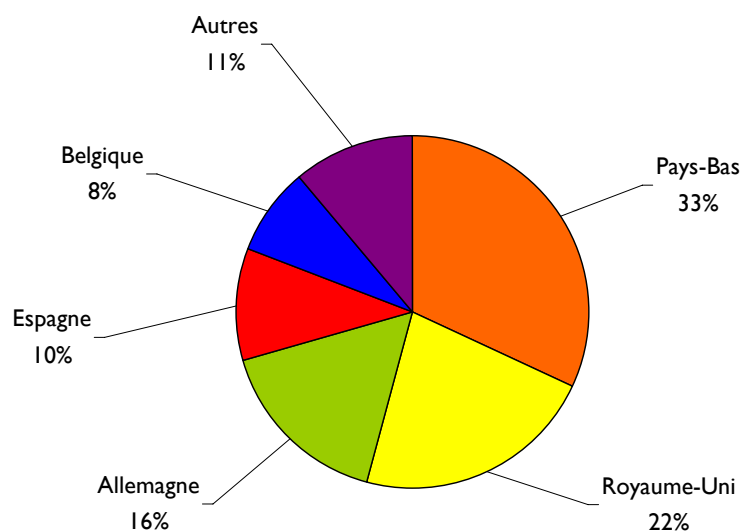
Au mois de mai, la fréquentation étrangère est en légère hausse (+1 000 nuitées) dans l'ensemble du département.

Le mois de juin affiche également une hausse de 1 000 nuitées étrangères par rapport à 2008, grâce à l'augmentation des nuitées étrangères dans l'intérieur du pays basque ; le reste du département enregistrant un recul de sa fréquentation étrangère.

La haute saison est marquée par un fort recul de la fréquentation étrangère sur la côte basque (-18 000 nuitées), alors que les nuitées étrangères sont en hausse dans les autres destinations. Le mois de juillet enregistre la diminution la plus forte des nuitées étrangères (-6 000 nuitées). Au mois d'août la baisse est plus modérée (-2 000 nuitées étrangères).

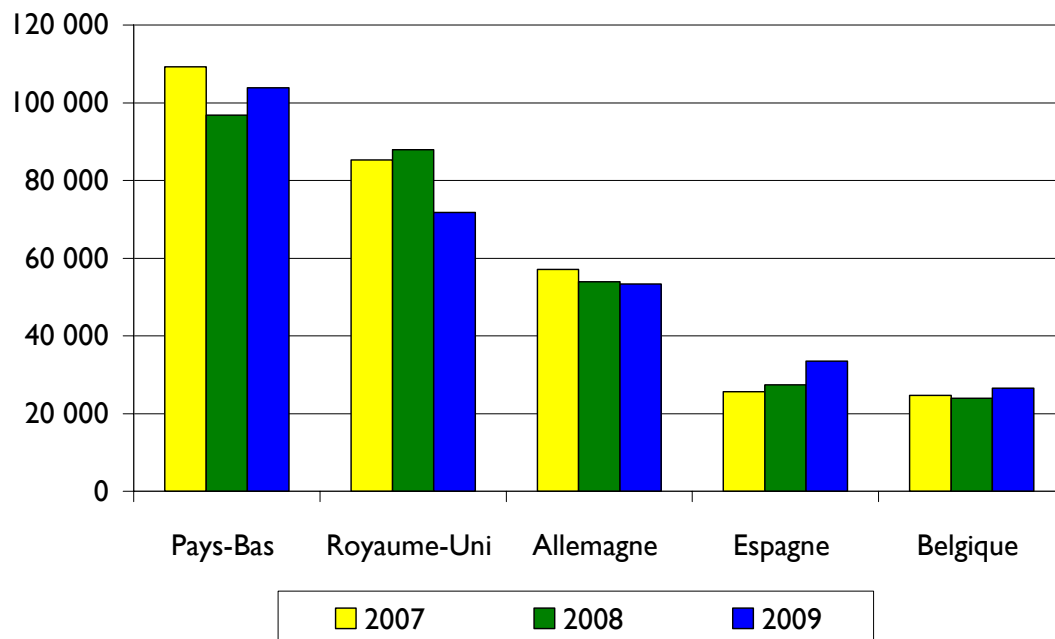
Le mois de septembre enregistre la plus forte hausse de fréquentation étrangère (+18%) ; celle-ci a été ressentie dans l'ensemble du département des Pyrénées-Atlantiques.

Une fréquentation néerlandaise prépondérante.



Avec près de 104 000 nuitées, les Pays-Bas occupent la place de leader des marchés étrangers pour les campings des Pyrénées-Atlantiques. Comme en 2008, ils devanent très largement le Royaume-Uni et l'Allemagne.

Une baisse sensible de la fréquentation britannique.



Comme dans les autres départements aquitains, les Néerlandais ont généré plus de nuitées qu'en 2008, mais ils ne retrouvent pas leur niveau de fréquentation de 2007. La fréquentation Britanniques baisse (-16 000 nuitées par rapport à 2008). Les Allemands perdent 4 000 nuitées en 2 ans. Seuls les marchés espagnols (6 000 nuitées de plus qu'en 2008) et belges (+3 000) sont clairement orientés à la hausse.