

L'hôtellerie de plein air en Poitou-Charentes



2013



Source

INSEE Poitou-Charentes

Méthodologie :

L'enquête mensuelle effectuée auprès des gestionnaires de campings de Poitou-Charentes est une enquête nationale résultant d'un partenariat entre la DGCIS (Direction Générale de la Compétitivité de l'Industrie et des Services) et l'INSEE.

Au niveau régional, elle est réalisée en collaboration avec le Comité Régional du Tourisme et les Comités Départementaux du Tourisme.

La collecte est réalisée d'avril à septembre auprès d'un échantillon de campings classés de 1 à 5 étoiles. Sont donc exclus les aires naturelles de camping, le camping « sauvage », le camping « à la ferme » et les terrains limités à 6 emplacements ne nécessitant pas d'autorisation d'ouverture.

Un cru 2013 tout de même correct

Après une fréquentation record en 2011, la saison 2013 dans les campings de Poitou-Charentes reste sur une pente descendante et présente des résultats légèrement en retrait (-1,4%) mais qui restent à un niveau satisfaisant (au-dessus des 7 millions de nuitées).

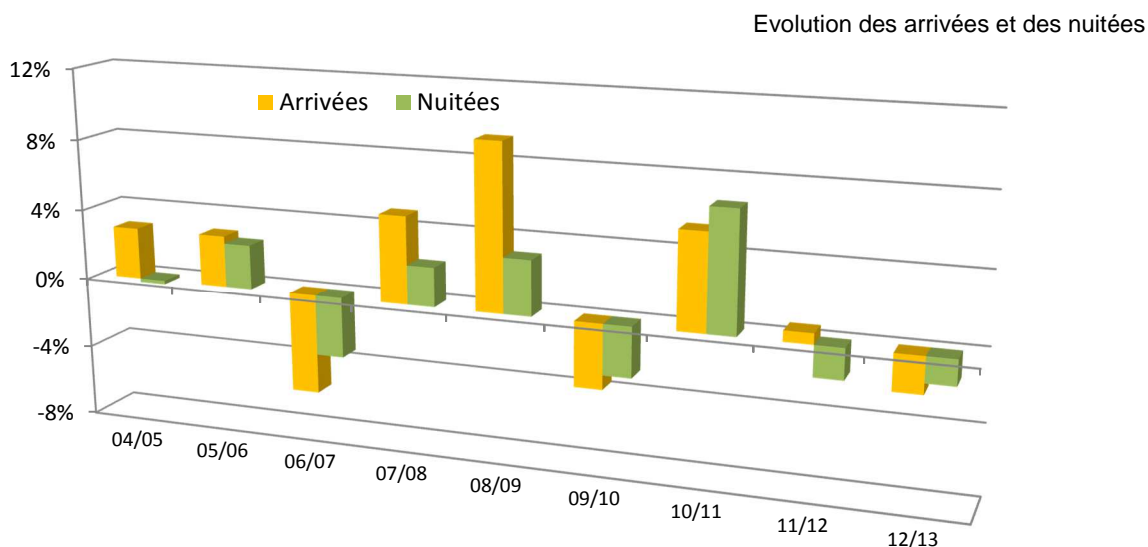
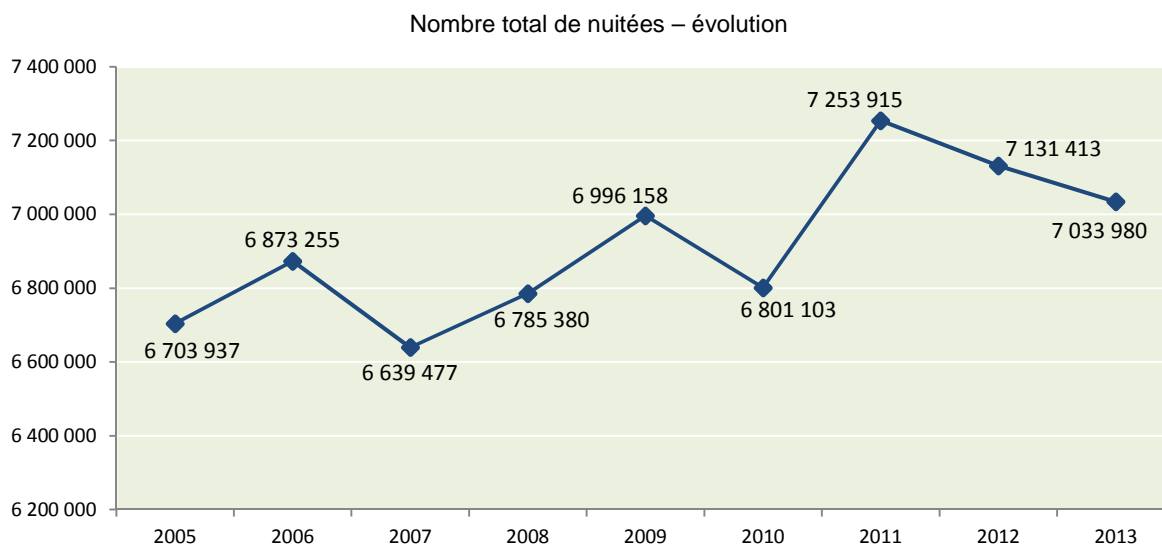
Avec un début de saison difficile (week-end de Pâques à cheval sur mars et avril), la fréquentation est relancée en mai (présence des ponts) mais se tasse sur le reste de la saison (météo très aléatoire, fin d'année scolaire de plus en plus tardive) et le mois d'août traditionnellement phare ne compense pas. Par ailleurs, contrairement aux années précédentes, le mois de septembre ne permet pas de clôturer la saison sur une bonne note.

2013 reste tout de même une bonne année de fréquentation en hôtellerie de plein air sur ces dix dernières années, la barre des 7 millions de nuitées étant toujours dépassée. Les résultats de la région sont contraires à la tendance nationale (hausse de 2,8%).

Le nombre d'arrivées s'effrite : -2%.

En 2013, 1 176 715 personnes ont été accueillies dans les campings de Poitou-Charentes pour un total de 7 033 980 nuitées.

Après la baisse sensible de 2010, l'hôtellerie de plein air reste en 2013 à un niveau de fréquentation plus que correct et espère maintenir son niveau sur 2014.



En France et dans les régions

Pour 2013, on atteint un niveau record de la fréquentation des campings en France (niveau supérieur à 2011, année de référence jusqu'ici). Elle est en hausse de près de 3% par rapport à 2012 : l'engouement pour les hébergements tout confort (mobil-homes, tentes meublées, habitations légères de loisirs) et les équipements (piscines couvertes, équipements sportifs) sont autant d'atouts qui permettent d'apporter une réponse rassurante aux adeptes du camping lorsque la météo reste capricieuse ou lors des séjours sur les ailes de saison.

Sur le territoire national, la fréquentation de la clientèle française augmente légèrement (+1,5%) tandis que la fréquentation de la clientèle étrangère, continue la croissance amorcée en 2011, et progresse nettement cette année (+5,3%).

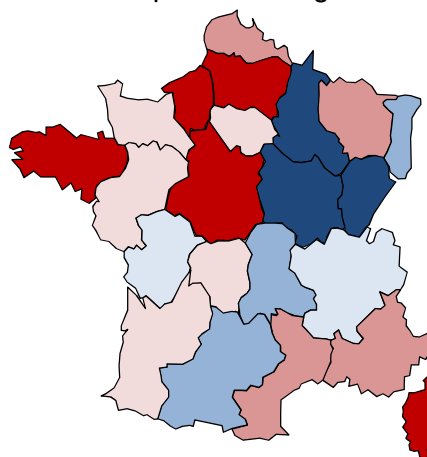
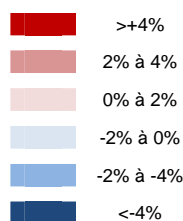
Résultats par région (mai à septembre)

	Nuitées 2013			Evolution des nuitées 12-13	Poids des régions (nuitées 2013)
	Total	Français	Etrangers	Total	
France	108 604 728	71 245 873	37 358 855	+2,8%	
Languedoc-Roussillon	19 513 807	13 516 227	5 997 580	+3,9%	18%
P.A.C.A.	15 174 727	8 962 540	6 212 187	+3,4%	14%
Aquitaine	14 648 507	9 935 047	4 713 460	+1,7%	13,5%
Pays de la Loire	10 186 442	8 128 906	2 057 536	+1,4%	9,4%
Bretagne	9 285 484	6 665 420	2 620 064	+10,6%	8,6%
Rhône-Alpes	8 870 483	4 952 361	3 918 122	-0,7%	8,2%
Poitou-Charentes	6 729 448	5 495 715	1 233 733	-0,5%	6,2%
Midi-Pyrénées	4 361 765	3 149 873	1 211 893	-3,1%	4%
Corse	4 107 111	2 572 458	1 534 653	+18,3%	3,8%
Basse-Normandie	2 456 032	1 385 042	1 070 990	+1,8%	2,3%
Centre	1 799 584	927 794	871 790	+6,4%	1,7%
Auvergne	1 705 050	1 259 726	445 324	-3,2%	1,6%
Ile de France	1 496 706	386 977	1 109 729	+1,9%	1,4%
Bourgogne	1 232 919	489 616	743 304	-6,3%	1,1%
Picardie	1 179 697	539 073	640 624	+8,8%	1,1%
Franche-Comté	1 171 052	564 642	606 409	-13,6%	1,1%
Alsace	877 789	375 627	502 163	-2,7%	0,8%
Lorraine	872 938	361 206	511 732	+2,4%	0,8%
Limousin	858 210	538 714	319 496	+1,2%	0,8%
Nord-Pas-de-Calais	776 479	454 088	322 390	+2,3%	0,7%
Champagne-Ardenne	662 974	245 929	417 046	-4,1%	0,6%
Haute-Normandie	637 522	338 892	298 630	+16%	0,6%

Les régions de l'est ne profitent pas de la croissance nationale. **Sur la façade littorale, c'est la Bretagne qui tire le mieux son épingle du jeu.**

La région Poitou-Charentes arrive à conserver sa 7^{ème} place des régions françaises.

Evolution des nuitées entre 2012 et 2013



Le taux d'occupation peine à se maintenir

Avec 33,8%, le taux d'occupation moyen sur la saison reste légèrement inférieur à celui des années précédentes et notamment celui de 2011, année exceptionnelle.

Le taux d'occupation des établissements haut de gamme (4 étoiles et plus) est en légère hausse : ces établissements sont généralement bien équipés et répondent aux souhaits de la clientèle de plus en plus exigeante concernant le confort et la qualité.

A noter : la catégorie 1 étoile retrouve un taux d'occupation plus traditionnel mais les conséquences restent minimales puisque le poids de cette catégorie (en nuitées) reste modeste (4% de la fréquentation régionale).

Taux d'occupation par catégories (%)

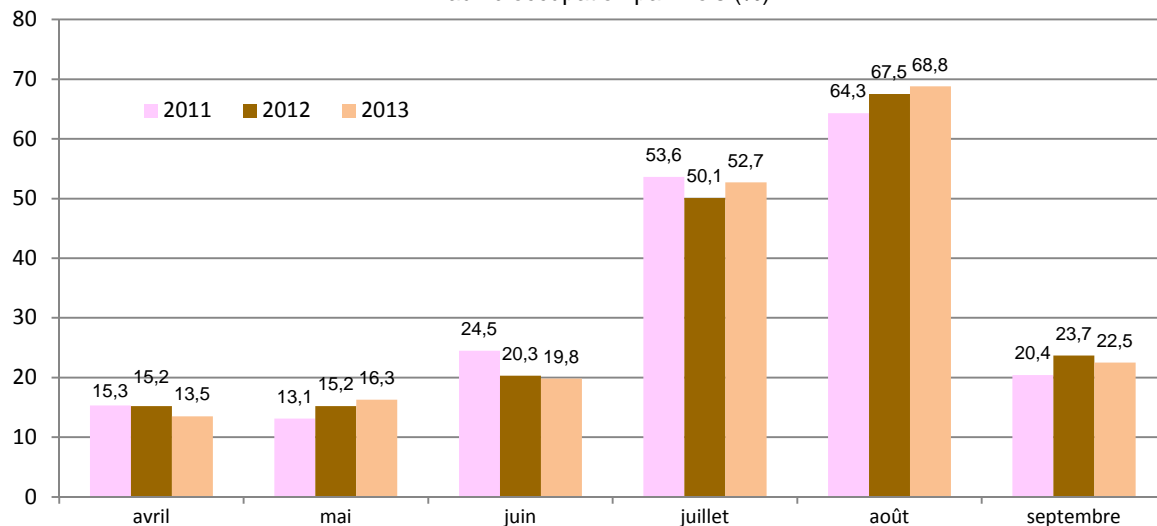
	1 étoile	2 étoiles	3 étoiles	4 et 5 étoiles
Saison 2013	28	26,6	33,4	40,4
Saison 2012	32	29,9	33,4	39,5
Saison 2011	32	29,7	35,1	41,4
Saison 2010	28,6	28,2	33,3	39

L'évolution des taux d'occupation mensuels ne suit pas toujours celle des nuitées : en août, le taux d'occupation progresse significativement alors que le nombre de nuitées se tasse.

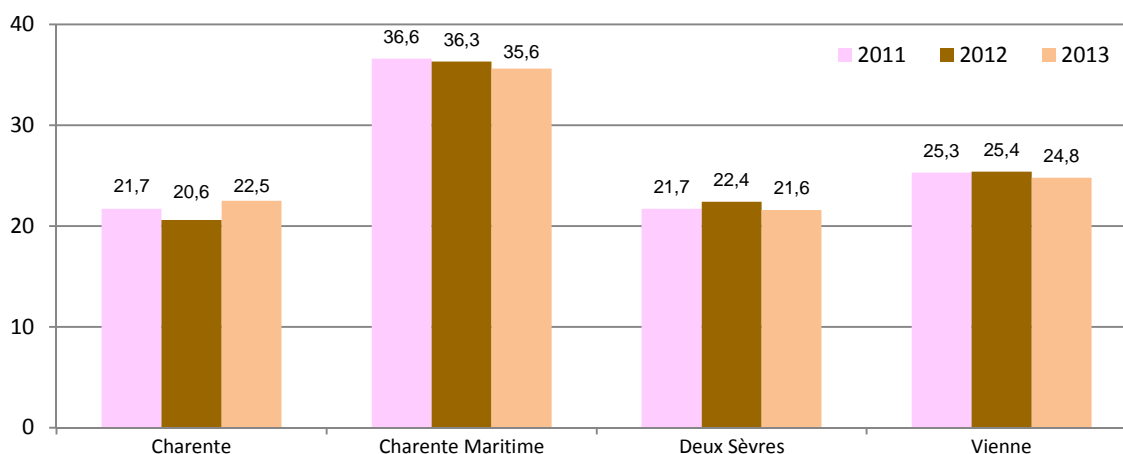
Si le taux d'occupation régional excède les 50% en haute saison (près de 53% en juillet, 69% en août), il dépasse rarement la barre des 20% les autres mois.

A noter : cette année encore, le mois de septembre présente un taux d'occupation satisfaisant.

Taux d'occupation par mois (%)



Taux d'occupation par départements (%)

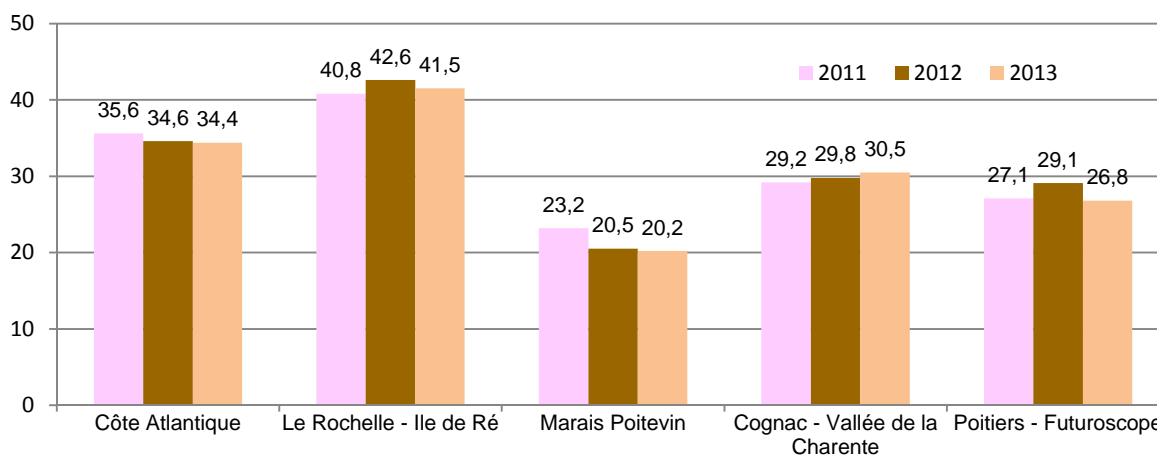


La Charente Maritime reste le département où le taux est le plus élevé (35,6%).

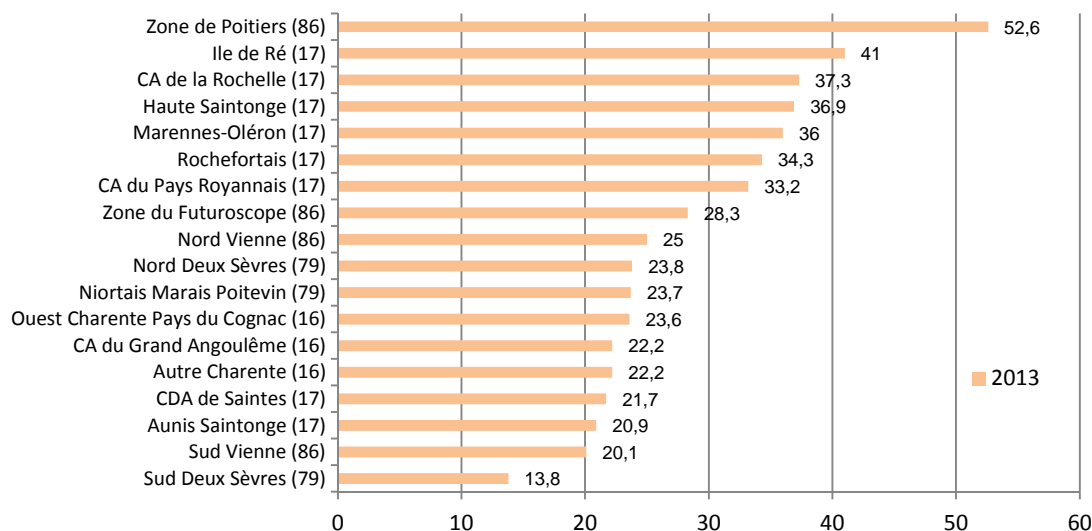
Les territoires où les taux d'occupation sont les plus importants se situent logiquement en milieu urbain ou sur le littoral et plus particulièrement sur Poitiers (52,6%), l'île de Ré (41%) ou La Rochelle (37,3%).

A noter : avec un taux de 36,9%, la Haute Saintonge affiche un résultat très satisfaisant et supérieur à celui de certains territoires littoraux.

Taux d'occupation par destinations (%)



Taux d'occupation par zones ou agglomérations (%)



Saisonnalité : le mois d'août conforté

Après une année 2012 exceptionnelle, la fréquentation des campings en avril 2013 se tasse assez nettement, le contexte économique encore mitigé (budget vacances avec des dépenses calculées) peut en être à l'origine.

L'avant saison, malgré des conditions météorologiques capricieuses, présente des résultats au beau fixe notamment sur mai (+11%) même si sur juin les résultats sont légèrement moins engageants (-1,3%).

Le bilan du mois de juillet est moyen. Certes, sa fréquentation croît légèrement, mais elle reste largement en dessous de celle de ces dernières années : les conditions météorologiques plus ou moins favorables et le recul des vacances scolaires d'été semblent impacter les départs en vacances.

Conforme aux usages, la fréquentation des campings de la région reste la plus soutenue sur le mois d'août (43% des nuitées annuelles).

L'arrière-saison (septembre) est loin d'être négligeable (plus de 500 000 nuitées) et présente des résultats corrects : une météo plus bienveillante, une politique tarifaire adaptée et une offre mobil home ou HLL de qualité en sont sûrement à l'origine.

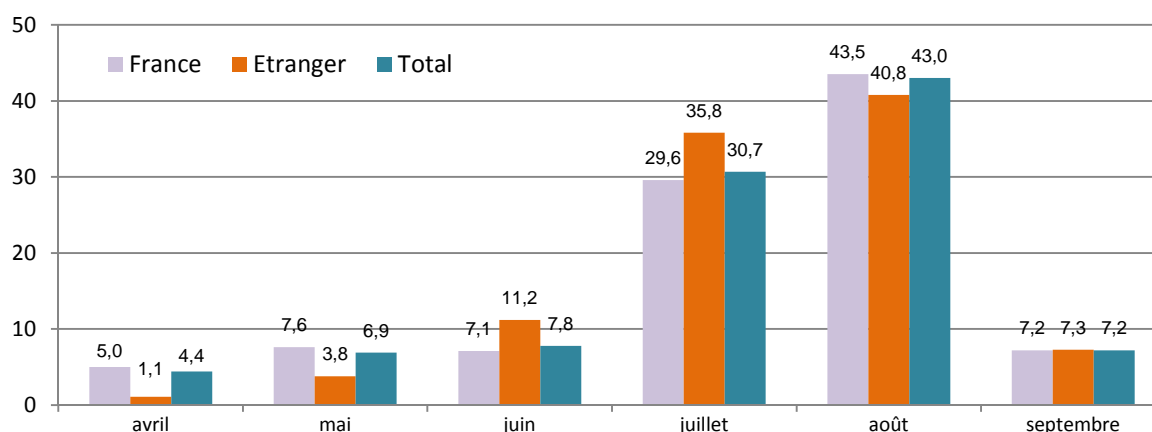
Nombre total de nuitées par mois

	2010	2011	2012	2013	Evolution 12/13
Avril	288 194	354 052	369 270	304 532	-17,5%
Mai	357 570	343 585	437 917	485 744	+10,9%
Juin	505 079	738 461	559 156	551 971	-1,3%
Juillet	2 292 701	2 378 510	2 151 689	2 160 379	+0,4%
Août	2 926 621	2 945 638	3 067 190	3 024 139	-1,4%
Septembre	430 938	493 669	546 191	507 215	-7,1%

La répartition mensuelle des nuitées n'évolue que très peu depuis plusieurs années : avril, juin et septembre grappillent des parts de marché tandis que juillet s'essouffle et que août confirme sa position de « top période » pour les vacances.

La concentration sur la haute saison (juillet-août) est très importante (74% des nuitées). Août reste le mois « phare » pour la clientèle française (43% des nuitées).

Répartition mensuelle des nuitées (%)



Catégorie : les campings haut de gamme enchantent

Depuis déjà plusieurs années, les nuitées en 4 et 5 étoiles progressent régulièrement et cette année ne déroge pas à la règle : en 2013, les campings 4 et 5 étoiles réalisent la meilleure performance (+3,8%) soit près de 117 000 nuitées supplémentaires.

Ces bons résultats sont dus à la clientèle française et peuvent être liés notamment au contexte touristique : clientèle de plus en plus exigeante, rapport qualité/prix ... et à la reconnaissance d'une prestation adaptée (nouvelles normes de classement).

Les campings « haut de gamme » (4 et 5 étoiles) représentent près de 46% de la fréquentation annuelle.

Dans un contexte économique international encore délicat, les établissements de gamme inférieure, faibles en volume, ont profité des faveurs des campeurs étrangers cette année.

A noter : depuis 2009 de nouvelles normes de classement sont en vigueur et ont fortement impacté le « paysage » de l'hôtellerie de plein air. La catégorie 2 étoiles longtemps reine laisse progressivement place à la catégorie 3 étoiles.

Répartition et évolution des nuitées par catégorie selon le lieu de résidence

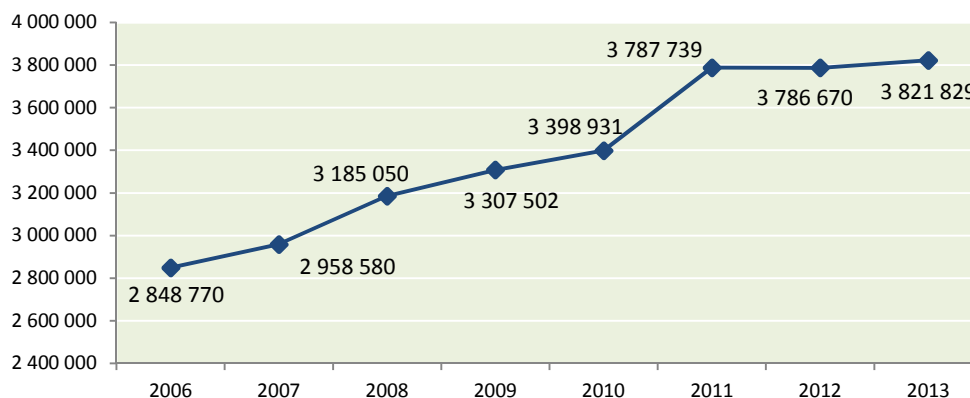
Nuitées	2013					Evolution 12/13 (%)				
	Ensemble	1 étoile	2 étoiles	3 étoiles	4/5 étoiles	Ensemble	1 étoile	2 étoiles	3 étoiles	4/5 étoiles
Françaises	5 786 514	275 238	1 180 676	1 803 294	2 527 306	-2,5	-2,1	-15,3	+0,5	+2,4
Etrangères	1 247 466	30 835	106 668	422 495	687 468	+4,5	+46	-14,1	+0,9	+9,1
Ensemble	7 033 980	306 073	1 287 344	2 225 789	3 214 774	-1,4	+1,2	-15,2	+0,6	+3,8

Cette année, la clientèle étrangère est en nette progression dans les campings de la région ; 2013 devient la deuxième meilleure année de cette dernière décennie.

Cette clientèle fréquente beaucoup les catégories « haut de gamme » (55% des nuitées).

Et les emplacements locatifs séduisent toujours autant

Les emplacements équipés, de plus en plus nombreux, répondent à une demande toujours importante de la part des touristes (confort et sécurité) face à une météo souvent aléatoire.



Le nombre de nuitées dans les emplacements locatifs se maintient.

54% des nuitées sont réalisées dans les emplacements locatifs.

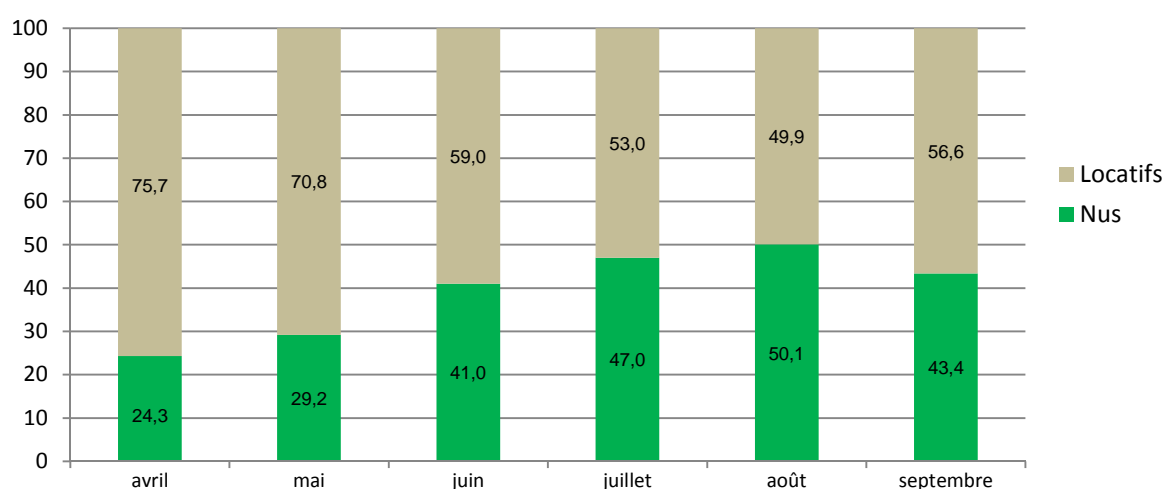
68% des nuitées en 4/5 étoiles sont concentrées dans ces emplacements équipés.

Répartition et évolution des nuitées « locatif » par catégorie selon le lieu de résidence

	2013					Evolution 12/13 (%)				
	1 étoile	2 étoiles	3 étoiles	4/5 étoiles	Ensemble	1 étoile	2 étoiles	3 étoiles	4/5 étoiles	Ensemble
Françaises	85 650	512 043	915 912	1 849 507	3 363 111	-9,6	-17,3	+5	+1,9	-1,1
Etrangères	4 936	18 945	99 217	335 619	458 718	+35	+8,5	+8,6	+23,3	+19,3
Ensemble	90 586	530 988	1 015 129	2 185 126	3 821 829	-7,9	-16,6	+5,3	+4,7	+0,9

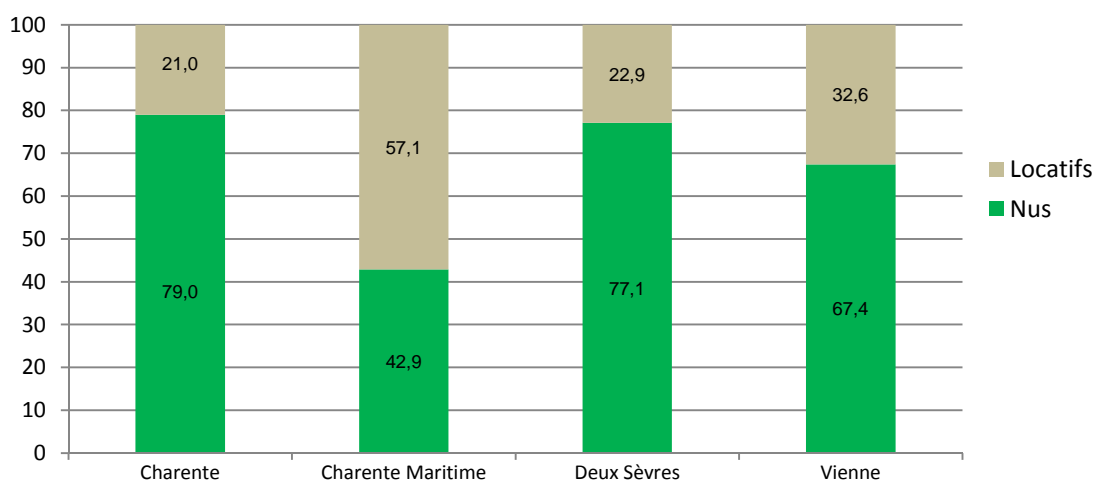
Ce type d'équipement est principalement utilisé en avant et après saison (avril, mai, juin et septembre) même si il est également souvent prisé en haute saison. Il permet aux professionnels d'offrir à leur clientèle une plage d'ouverture plus longue et demeure une bonne alternative aux emplacements nus pour les familles ou lorsque les conditions météorologiques ne sont pas favorables.

Répartition mensuelle des nuitées par type d'emplacement (%)



Nuitées locatives : c'est principalement en Charente Maritime, département le plus équipé en structure de plein air, que ces nuitées sont enregistrées (95,2% des nuitées régionales). Les départements intérieurs ne concentrent que 4,8% des nuitées régionales : 3% en Vienne, 0,9% en Deux Sèvres et en Charente.

Répartition des nuitées par département et par type d'emplacement (%)



Destination : une bonne année pour la Charente

La Charente Maritime, qui concentre 91% de la fréquentation régionale, affiche des résultats en retrait avec une perte de 136 000 nuitées (-2,1%) mais se maintient à un niveau très correct au-dessus des 6 millions de nuitées.

Cette année, l'ensemble du littoral présente une baisse de son activité (nombre de nuitées), et plus particulièrement l'île de Ré. Seules Oléron et La Rochelle-Rochefort arrivent à maintenir leur niveau. La zone intérieure, présente, elle aussi, des résultats en retrait.

Evolution du nombre de nuitées

	2010	2011	2012	2013	Evolution 12/13
Charente	136 306	146 355	134 507	156 174	+16,1%
Charente Maritime	6 226 286	6 607 963	6 514 267	6 378 561	-2,1%
<i>dont Arvert</i>	<i>2 131 281</i>	<i>2 203 293</i>	<i>2 244 098</i>	<i>2 191 559</i>	<i>-2,3%</i>
<i>île d'Oléron</i>	<i>1 720 275</i>	<i>1 723 030</i>	<i>1 607 338</i>	<i>1 620 482</i>	<i>+0,8%</i>
<i>île de Ré</i>	<i>1 391 808</i>	<i>1 630 847</i>	<i>1 628 882</i>	<i>1 540 959</i>	<i>-5,4%</i>
<i>La Rochelle-Rochefort</i>	<i>816 960</i>	<i>865 439</i>	<i>853 958</i>	<i>856 174</i>	<i>+0,3%</i>
<i>Non balnéaire</i>	<i>165 962</i>	<i>185 354</i>	<i>179 991</i>	<i>169 387</i>	<i>-5,9%</i>
Deux Sèvres	143 172	147 644	145 631	156 798	+7,7%
<i>Niortais Marais Poitevin</i>	<i>58 005</i>	<i>59 071</i>	<i>51 824</i>	<i>58 706</i>	<i>+13,3%</i>
Vienne	295 339	351 953	337 008	342 447	+1,6%
<i>dont Poitiers-Futuroscope</i>	<i>98 786</i>	<i>109 760</i>	<i>103 010</i>	<i>95 367</i>	<i>-7,4%</i>
<i>Autre Vienne</i>	<i>196 553</i>	<i>242 193</i>	<i>233 998</i>	<i>247 080</i>	<i>+5,6%</i>
TOTAL	6 801 103	7 253 915	7 131 413	7 033 980	-1,4%

Les trois départements intérieurs affichent une fréquentation à la hausse (et plus particulièrement la Charente).

A noter : la zone Niortais Marais Poitevin affiche de bons résultats (après une année 2012 difficile) tandis que la zone Poitiers-Futuroscope, plus en difficulté, repasse en-dessous des 100 000 nuitées.

Depuis maintenant quatre ans, la région communique sur ses cinq destinations, c'est pourquoi les données de fréquentation ont été intégrées en 2011.

Les résultats confortent la destination littorale comme la principale destination « camping » de la région, ce qui s'explique aussi par la concentration de l'offre plein air sur le littoral atlantique.

	Nuitées 2011	Nuitées 2012	Nuitées 2013	Poids régional	Evolution 12/13
Côte Atlantique	4 481 776	4 375 346	4 313 866	61,3 %	-1,4%
La Rochelle - île de Ré	1 899 637	1 914 895	1 860 644	26,5 %	-2,8%
Cognac - Vallée de la Charente	158 007	162 061	164 462	2,3 %	+1,5%
Poitiers - Futuroscope	102 857	96 533	89 827	1,3 %	-6,9%
Marais Poitevin	83 913	78 239	84 526	1,2 %	+8%

Clientèles : retour en force des étrangers

Contrairement au niveau national (+1,5%), la fréquentation française en région, est en léger retrait (-1,6%) et passe en dessous des 5,5 millions de nuitées. Ce penchant à la baisse concerne dix régions.

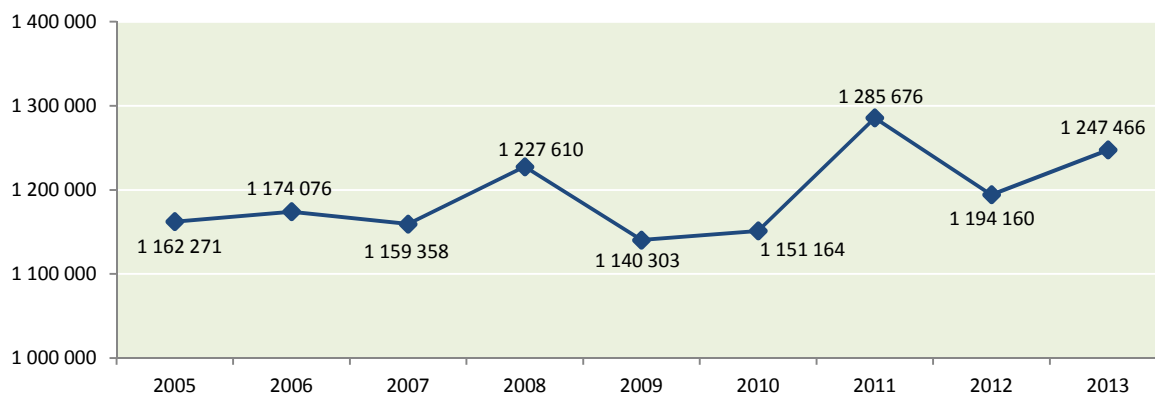
Comme au niveau national (+5,3%), la clientèle étrangère en région, est venue nombreuse et affiche une hausse de fréquentation assez significative (+4,8%). Elle repasse toute de même au-dessus de la barre des 1,2 millions de nuitées.

Pour 2013, le volume de nuitées étrangères en Poitou-Charentes est de 1 247 466.

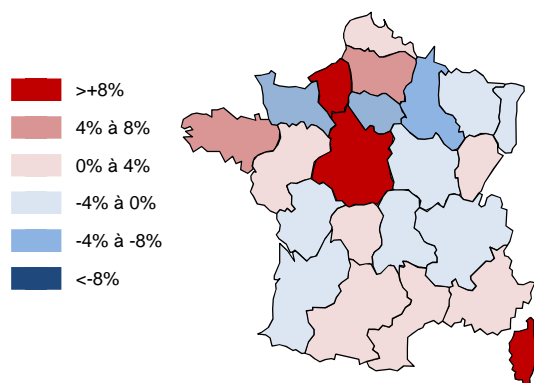
C'est principalement les régions de l'est qui voient cette année leur fréquentation étrangère à la baisse au profit des régions du nord-ouest.

Poitou-Charentes occupe le 8^{ème} rang des régions en volume de nuitées étrangères.

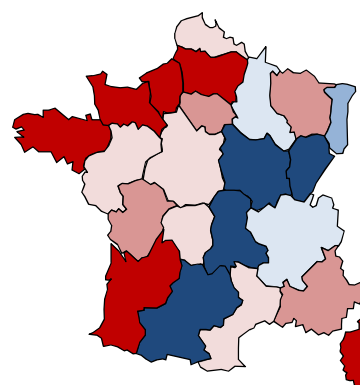
Nombre total de nuitées étrangères – évolution



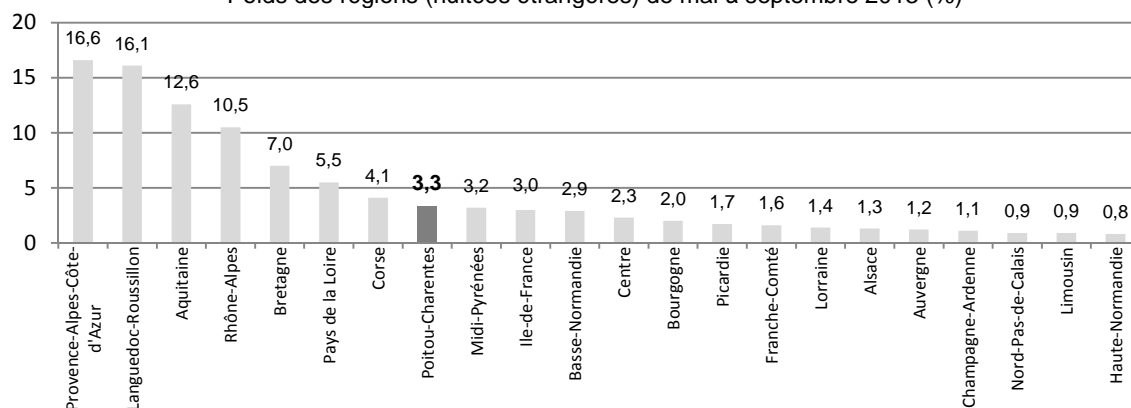
Evolution des nuitées françaises entre 2012 et 2013



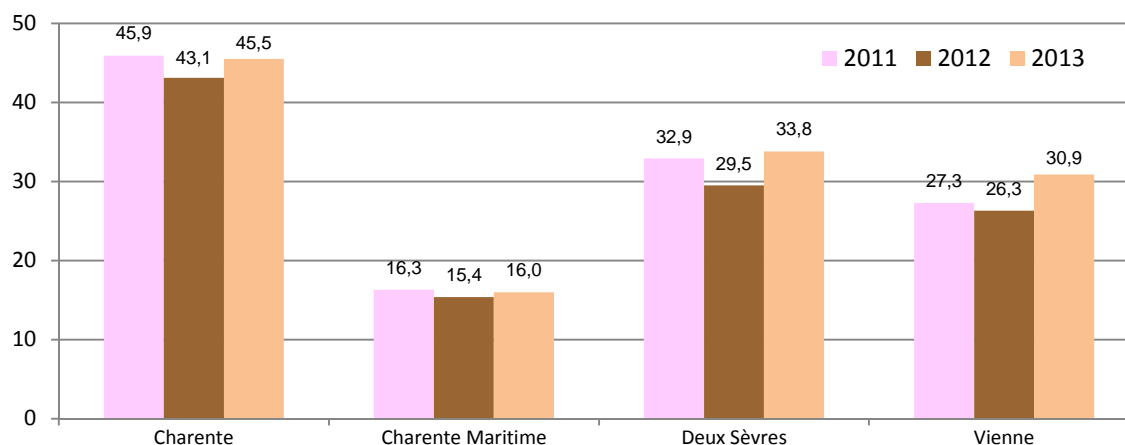
Evolution des nuitées étrangères entre 2012 et 2013



Poids des régions (nuitées étrangères) de mai à septembre 2013 (%)



Part des nuitées étrangères par département (%)



La part de la fréquentation étrangère augmente significativement dans tous les départements sauf celui de la Charente Maritime (seulement +0,6 point).

Les Britanniques confortent leur 1^{ère} place

Le Royaume-Uni, les Pays Bas, l'Allemagne et la Belgique constituent les quatre principales clientèles en hôtellerie de plein air. Elles concentrent 91% de la fréquentation étrangère.

Avec près de 485 000 nuitées (pas loin de 39% des nuitées étrangères), la clientèle Britannique conserve la 1^{ère} place des clientèles étrangères sur la région (place ravie aux Néerlandais sur cet hébergement depuis 2007).

Ce marché présente des résultats à la hausse : +18,4%.

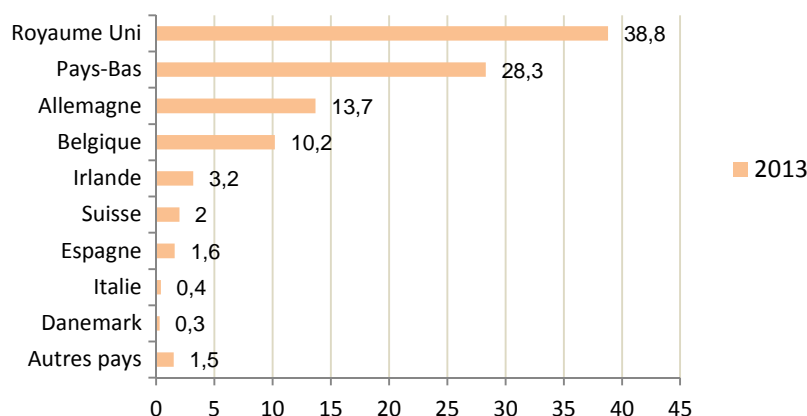
Après une très bonne année 2011, le marché néerlandais en 2013, reste sur une lancée de résultats maussades (-9,5%) mais il demeure un marché très important puisqu'il reste le 2^{ème} marché étranger en camping.

Parmi les principaux marchés de notre région on notera une stabilité des Allemands (+0,1%) et une augmentation des Belges (+2,4%).

Par contre, pour les autres nationalités, on constate des résultats plus mitigés :

- une hausse exceptionnelle des Irlandais (+84%)
- une baisse, pour la troisième année consécutive, des Espagnols (-1%) et des Italiens (-19,5%)
- une baisse significative des Suisses : 4 200 nuitées en moins

Structure de la clientèle étrangère (%)



Les périodes de fréquentation

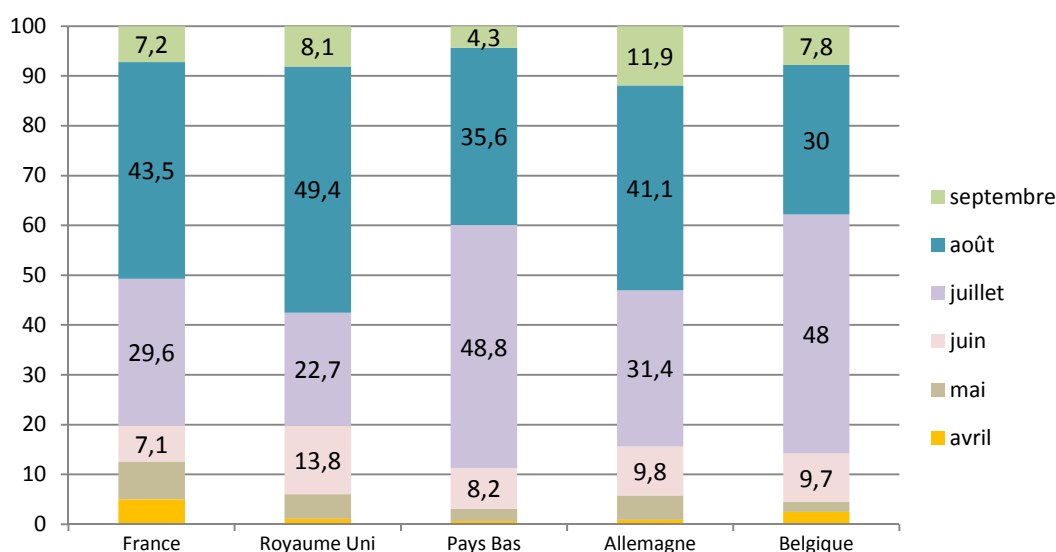
Août reste le mois privilégié pour la clientèle française (près de 44% des nuitées).

Pour les Etrangers, la répartition est moins systématique :

- août pour les Britanniques (49% des nuitées)
- juillet pour les Néerlandais et les Belges

L'évolution du calendrier scolaire peut expliquer les variations d'une année sur l'autre entre juillet et août. L'Allemagne est un bon exemple : cette saison les nuitées sont plus nombreuses en août. (Pour rappel : en 2012 équilibre des nuitées entre juillet et août ; en 2011 plus de nuitées en août qu'en juillet ; en 2010 autant de nuitées en juillet qu'en août ; en 2009 plus de nuitées en juillet qu'en août).

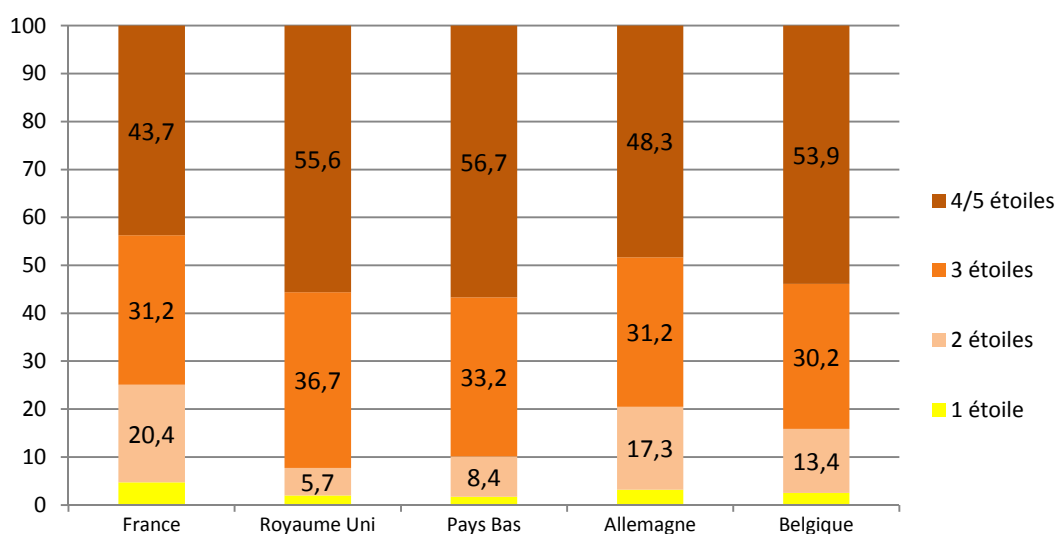
Période de séjour des principales clientèles (nuitées - %)



La répartition par catégories

La part des 4/5 étoiles est importante pour l'ensemble des clientèles et plus particulièrement chez les Néerlandais. Les Français puis les Allemands demeurent encore assez présents dans les campings de première gamme (1 et 2 étoiles).

Nuitées des principales clientèles par catégories (%)



Hôtellerie de plein air Synthèse par marché

1. la clientèle britannique : 38,8% des nuitées étrangères

Fréquentation 2013 : **484 338 nuitées**

Charente Maritime : 378 101 (+14,2%)

Vienne : 40 141 (+30,1%)

Deux Sèvres : 34 839 (+37,3%)

Charente : 31 257 (+42,7%)

Evolution 12/13 : **+18,4%**

Durée moyenne de séjour : **6,2 nuits**

A retenir :

La fréquentation des Britanniques, après une année 2012 difficile, retrouve une bonne dynamique dans les campings de la région (+18,4%). Le volume de nuitées repasse au-dessus des 450 000 nuitées, niveau comparable à celui de 2008. Depuis 2007, cette clientèle ravit la 1^{ère} place aux Néerlandais sur cet hébergement.

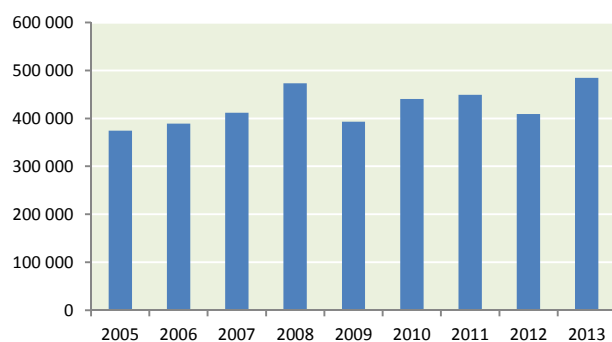
La tendance sur ce marché est imputable aux résultats de la Charente Maritime (78% de la fréquentation régionale) même si les Britanniques ont plébiscité l'ensemble du territoire et notamment la Charente ou les Deux Sèvres, territoire où leur présence est importante.

Une durée de séjour très correcte et en hausse (5,6 nuits en 2012).

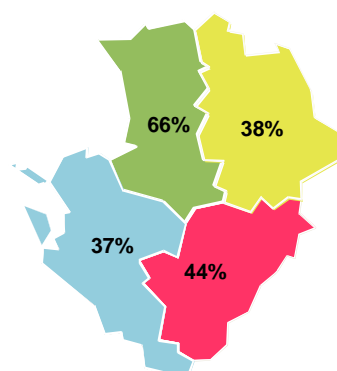
67% des nuitées se font sur les emplacements nus.

Les campeurs britanniques privilégient le mois d'août (49% des nuitées annuelles) et les campings hauts de gamme : près de 56% des nuitées sont enregistrées dans les campings classés 4 et 5 étoiles.

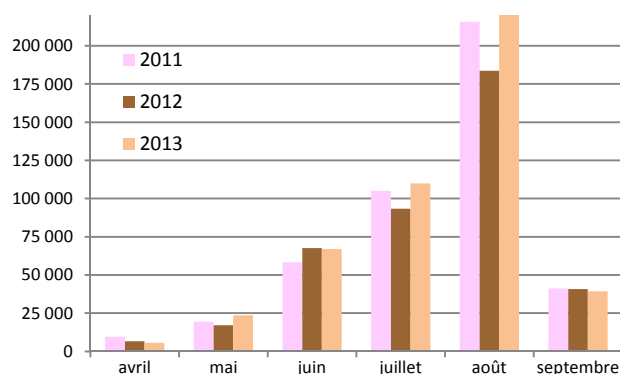
Evolution du nombre de nuitées



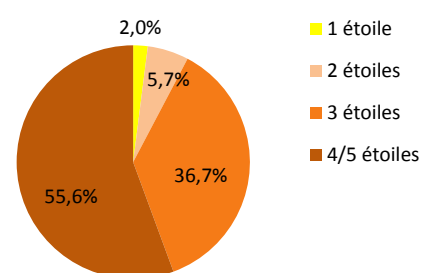
Part des nuitées britanniques par département (% des nuitées étrangères)



Répartition mensuelle des nuitées



Répartition des nuitées par catégorie (%)



2. la clientèle néerlandaise : 28,3% des nuitées étrangères

Fréquentation 2013 : **352 830 nuitées**

Charente Maritime : 268 875 (-15,8%)

Vienne : 42 990 (+20,1%)

Charente : 29 367 (+16,4%)

Deux Sèvres : 11 598 (+22,1%)

Evolution 12/13 : **-9,5%**

Durée moyenne de séjour : **6,8 nuits**

A retenir :

Après un regain d'activité sur 2011, le marché néerlandais renoue avec une pente de résultats descendante et peine à rester au-dessus de la barre des 350 000 nuitées.

Il reste à la deuxième place des clientèles étrangères mais désormais loin derrière le marché britannique.

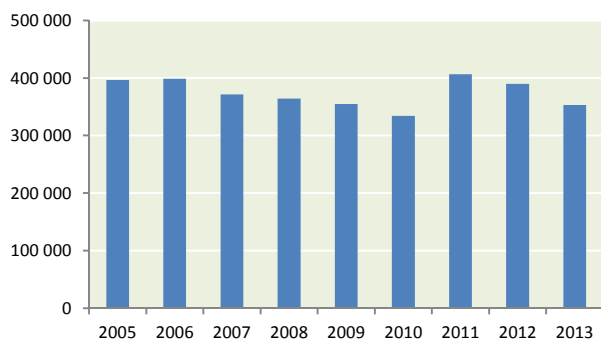
Tous les départements intérieurs présentent des résultats à la hausse. Par contre, le marché est en difficulté en Charente Maritime, territoire où l'on retrouve principalement cette clientèle (76% des nuitées) et plus particulièrement sur la Presqu'île d'Arvert (27% des nuitées).

La durée de séjour est relativement longue : 6,8 jours (6,6 jours en 2012).

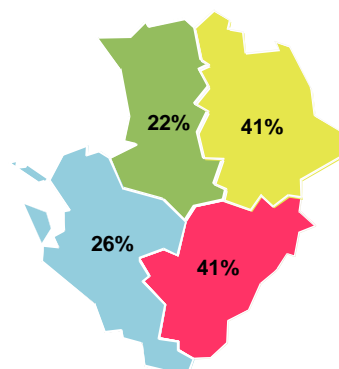
Les Néerlandais restent fidèles au camping : 60% des nuitées se font sur les emplacements nus.

Le mois de juillet (près d'une nuitée sur deux) et les campings de catégorie supérieure sont toujours privilégiés : près de 57% des nuitées se font en haut de gamme.

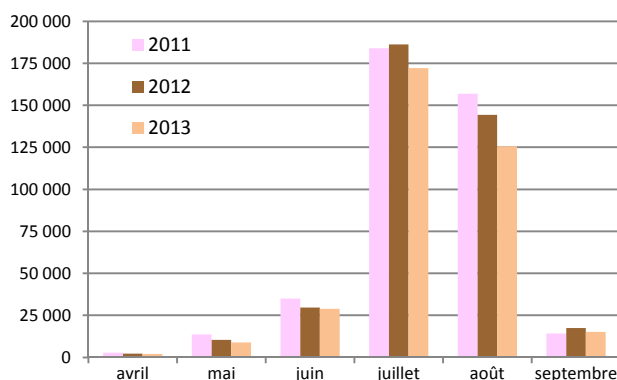
Evolution du nombre de nuitées



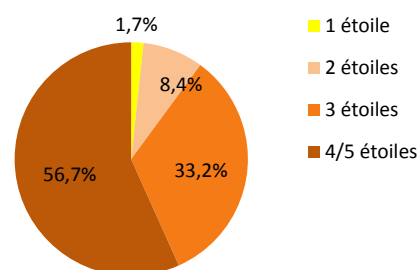
Part des nuitées néerlandaises par département (% des nuitées étrangères)



Répartition mensuelle des nuitées



Répartition des nuitées par catégorie (%)



3. la clientèle allemande : 13,7% des nuitées étrangères

Fréquentation 2013 : **170 326 nuitées**

Charente Maritime : 162 280 (+0,9%)
 Vienne : 4 425 (-12,4%)
 Charente : 2 303 (-19,2%)
 Deux Sèvres : 1 318 (-9,8%)

Evolution 12/13 : **+0,1%**

Durée moyenne de séjour : **5,5 nuits**

A retenir :

Depuis 2009, le marché progresse mais très lentement. On est encore loin des 200 000 nuitées, mais cette année encore, cette clientèle présente des résultats légèrement à la hausse et conforte son 3^{ème} rang des clientèles étrangères.

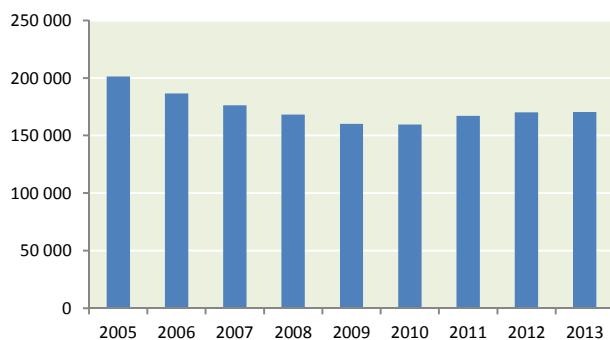
La clientèle allemande reste très concentrée sur le littoral (près de 95% des nuitées sont réalisées en Charente Maritime) et plus particulièrement sur les îles (6 nuitées sur 10). Cette clientèle est très marginale dans les trois départements intérieurs où le nombre de nuitées allemandes est en forte régression.

La durée de séjour est très convenable : 5,5 jours (5,1 jours en 2012).

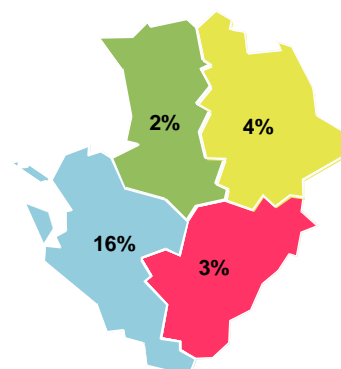
Les Allemands sont amateurs du camping traditionnel : 73% des nuitées se font sur les emplacements nus.

Les campings moyenne gamme ne sont pas négligés (près d'1/3 des nuitées). Par contre, pour des raisons de calendrier scolaire c'est août qui est privilégié cette année.

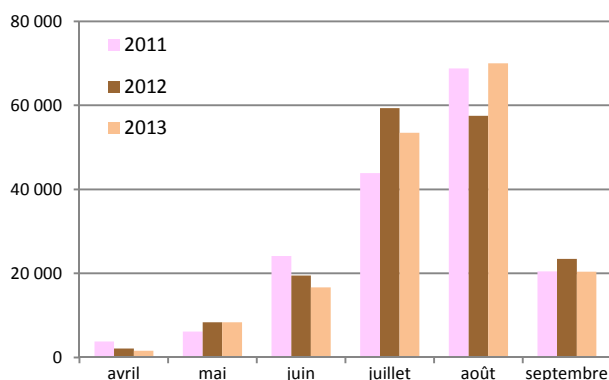
Evolution du nombre de nuitées



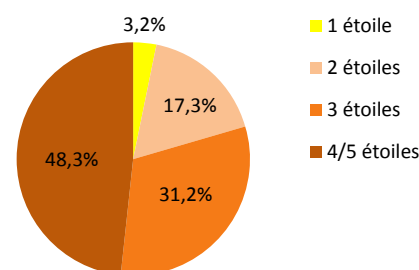
Part des nuitées allemandes par département (% des nuitées étrangères)



Répartition mensuelle des nuitées



Répartition des nuitées par catégorie (%)



4. la clientèle belge : 10,2% des nuitées étrangères

Fréquentation 2013 : **127 286 nuitées**

Charente Maritime : 113 293 (+2,7%)

Vienne : 7 471 (+12,5%)

Charente : 3 914 (-1,9%)

Deux Sèvres : 2 608 (-22,5%)

Evolution 12/13 : **+2,4%**

Durée moyenne de séjour : **6,4 nuits**

A retenir :

La fréquentation belge présente cette année un léger regain d'activité et reste à un très haut niveau (près de 128 000 nuitées). Les Belges consolident donc leur 4^{ème} place des clientèles étrangères sur cet hébergement.

C'est en Vienne et en Charente Maritime que la hausse se fait ressentir. L'impact régional est immédiat puisque cela correspond à 95% des nuitées (dont 9 nuitées sur 10 en Charente Maritime). A noter : 47% des nuitées sont enregistrées sur les îles (Oléron, Ré).

Les autres départements enregistrent des résultats maussades mais cela ne concerne que de faibles volumes.

La durée de séjour est assez longue : 6,4 jours (6,1 jours en 2012).

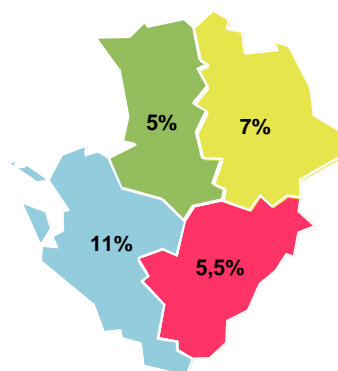
Les Belges utilisent beaucoup les hébergements locatifs : 49% des nuitées.

Les Belges privilégient les catégories haut de gamme (4/5 étoiles) et préfèrent séjourner en juillet : 48% des nuitées annuelles.

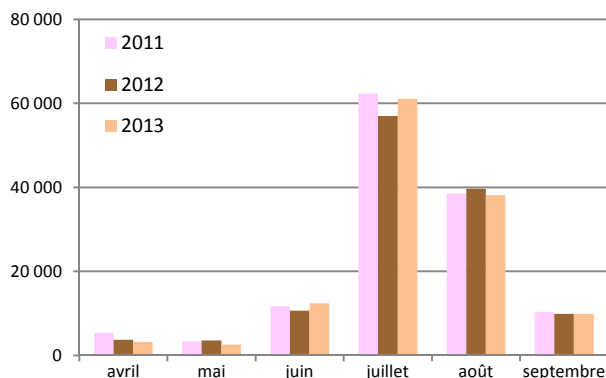
Evolution du nombre de nuitées



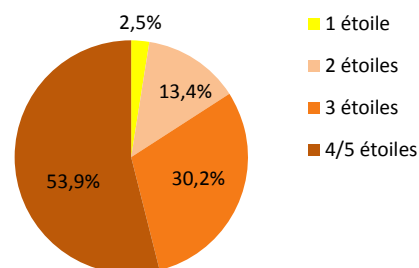
Part des nuitées belges par département (% des nuitées étrangères)



Répartition mensuelle des nuitées



Répartition des nuitées par catégorie (%)



5/6. la clientèle suisse : 2% des nuitées étrangères

Fréquentation 2013 : **25 197 nuitées**

Charente Maritime : 23 136 (-13,3%)

Vienne : 1 315 (-23,8%)

Charente : 394 (-21,8%)

Deux Sèvres : 352 (-34,6%)

Evolution 12/13 : **-14,4%**

Durée moyenne de séjour : **5 nuits**

A retenir :

La progression des Suisses constatée ces dernières années est enrayée. Ce marché reste tout de même assez régulier en hôtellerie de plein air, avec un volume de nuitées oscillant entre 22 000 et 29 000 nuitées.

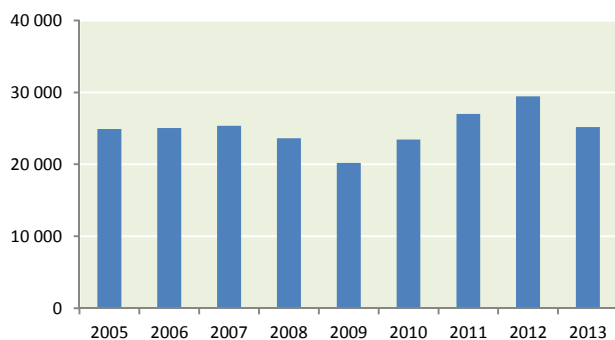
Cette clientèle demeure un petit marché qui est, suivant les années, ballotté entre la 5^{ème} et la 6^{ème} place des clientèles étrangères.

L'impact de la chute de fréquentation en Charente Maritime (92% des nuitées) est instantané sur les données régionales. Dans les trois autres départements, le volume de nuitées demeure très modeste.

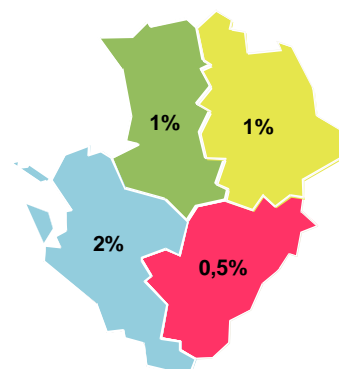
La durée de séjour est moyenne et tend à diminuer (5,4 jours en 2011).
61% des nuitées se font sur les emplacements nus.

Les Suisses fréquentent de façon assez significative les campings de moyenne gamme et favorisent le mois de juillet : 49% des nuitées annuelles.

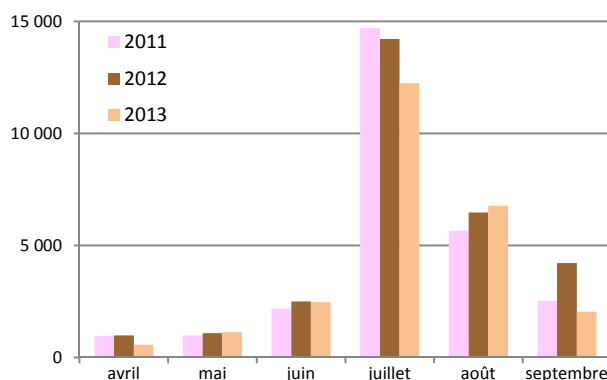
Evolution du nombre de nuitées



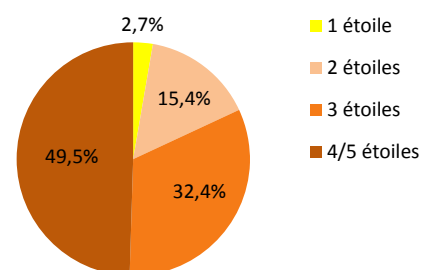
Part des nuitées suisses par département (% des nuitées étrangères)



Répartition mensuelle des nuitées



Répartition des nuitées par catégorie (%)



Hôtellerie de plein air Synthèse régionale et départementale

Poitou-Charentes

Fréquentation 2013 : **7 033 980** nuitées

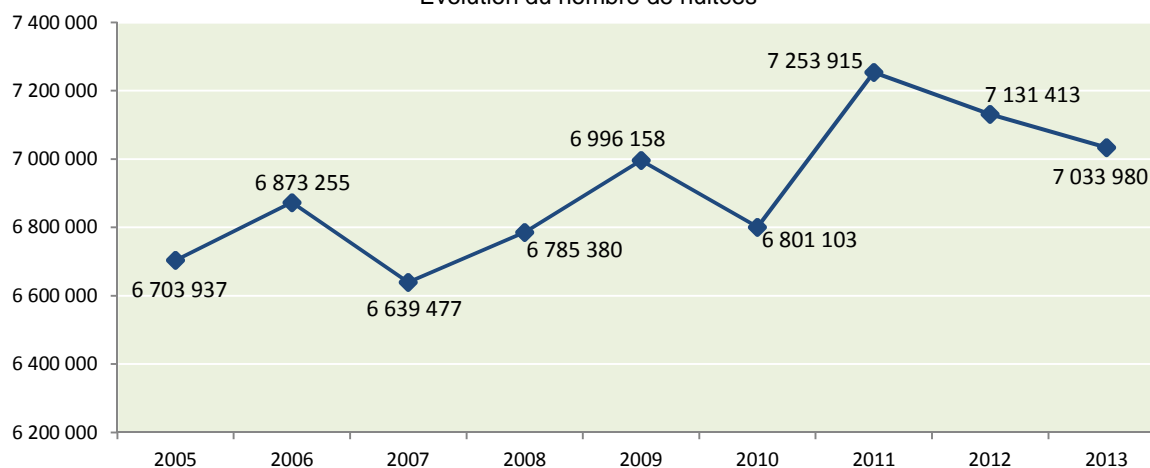
Evolution 12/13 : **-1,4%**

Part des nuitées étrangères : **17,7%**

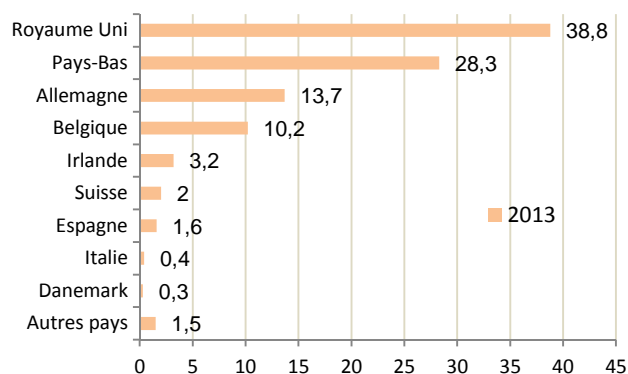
Taux d'occupation : **33,8%**

Durée moyenne de séjour : **6 nuits**

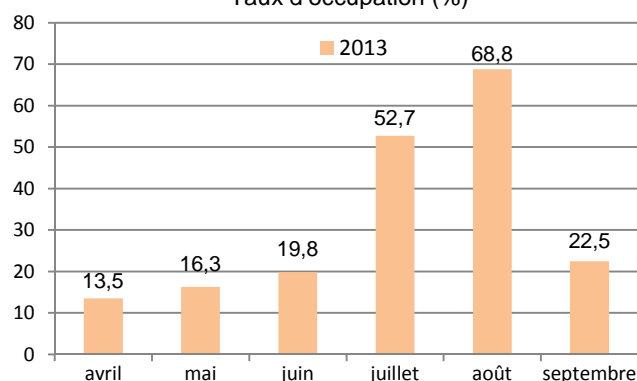
Evolution du nombre de nuitées



Structure de la clientèle étrangère (%)



Taux d'occupation (%)



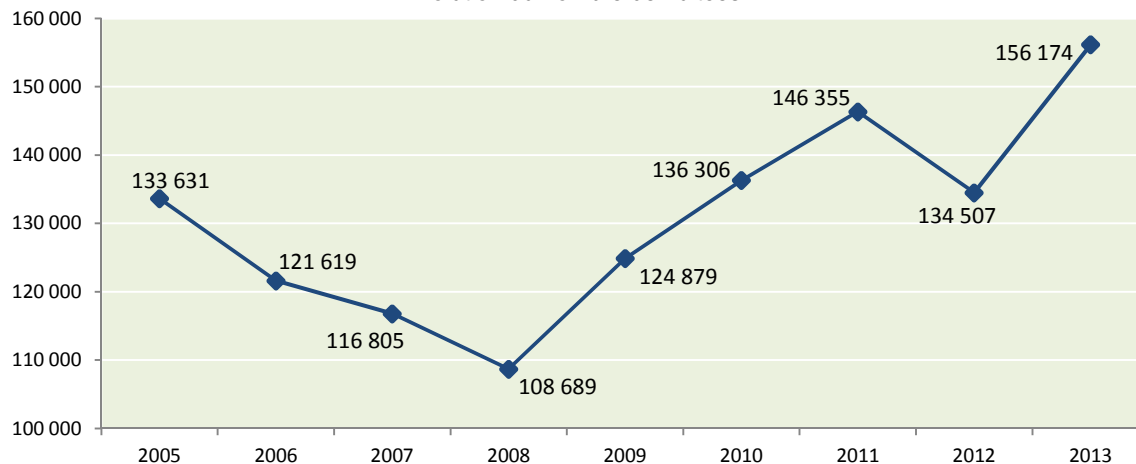
Evolution du nombre de nuitées

	2005	2006	2007	2008	2009	2010	2011	2012	2013
France	5 541 666	5 699 179	5 480 119	5 557 770	5 855 855	5 649 939	5 968 239	5 937 253	5 786 514
Total Etrangers	1 162 271	1 174 076	1 159 358	1 227 610	1 140 303	1 151 164	1 285 676	1 194 160	1 247 466
Grande Bretagne, Irlande	377 784	389 028	420 781	492 431	420 239	466 704	471 627	430 685	523 884
Pays Bas	397 348	398 859	371 465	363 999	354 675	334 311	406 454	389 989	352 830
Allemagne	202 292	186 467	176 137	168 093	160 089	159 456	167 183	170 127	170 326
Belgique	108 229	125 116	116 342	122 185	124 108	117 054	131 532	124 360	127 286
Suisse	25 225	25 032	25 340	23 619	20 188	23 446	26 978	29 438	25 197
Espagne	17 586	18 624	22 980	19 005	20 749	20 933	20 471	19 690	19 480
Autres pays	33 807	30 950	26 313	38 278	40 255	29 260	61 431	29 871	28 463
TOTAL	6 703 937	6 873 255	6 639 477	6 785 380	6 996 158	6 801 103	7 253 915	7 131 413	7 033 980

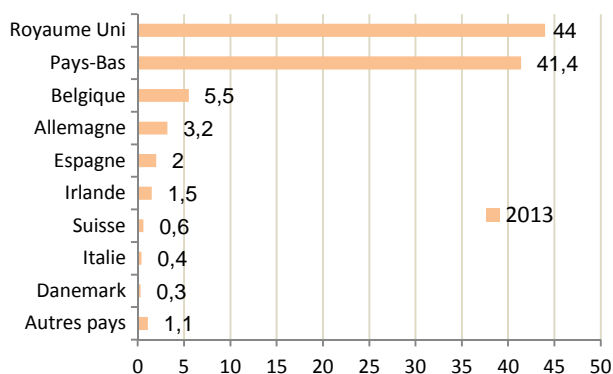
Charente

Fréquentation 2013 : **156 174 nuitées**
 Evolution 12/13 : **+16,1%**
 Part des nuitées étrangères : **45,5%**
 Taux d'occupation : **22,5%**
 Durée moyenne de séjour : **4 nuits**

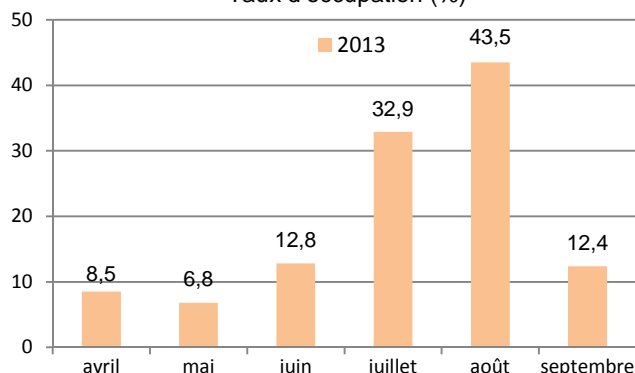
Evolution du nombre de nuitées



Structure de la clientèle étrangère (%)



Taux d'occupation (%)



Evolution du nombre de nuitées

	2005	2006	2007	2008	2009	2010	2011	2012	2013
France	73 661	72 114	66 036	62 346	69 250	74 207	79 163	76 592	85 178
Total Etrangers	59 970	49 505	50 769	46 343	55 629	62 099	67 192	57 915	70 996
Grande Bretagne, Irlande	21 395	18 509	22 311	20 924	21 855	28 326	27 653	22 742	32 290
Pays Bas	28 269	21 770	19 687	16 708	24 030	24 128	29 963	25 224	29 367
Belgique	3 316	3 233	2 854	4 038	4 130	4 090	3 963	3 989	3 914
Allemagne	3 560	2 802	2 673	2 181	2 651	2 500	2 413	2 850	2 303
Espagne	1 060	1 099	1 256	767	1 213	1 162	1 072	958	1 418
Suisse	528	469	379	344	474	452	516	504	394
Autres pays	1 842	1 623	1 609	1 381	1 276	1 441	1 612	1 648	1 310
TOTAL	133 631	121 619	116 805	108 689	124 879	136 306	146 355	134 507	156 174

Charente Maritime

Fréquentation 2013 : 6 378 561 nuitées

Evolution 12/13 : -2,1%

Part des nuitées étrangères : 16%

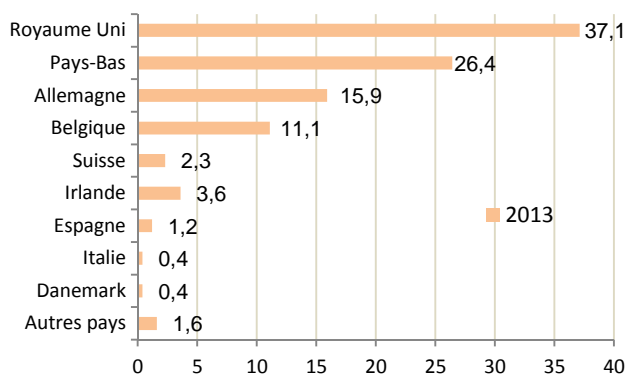
Taux d'occupation : 35,6%

Durée moyenne de séjour : 6,4 nuits

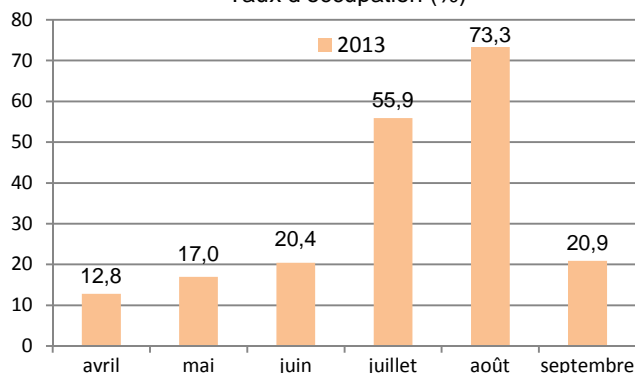
Evolution du nombre de nuitées



Structure de la clientèle étrangère (%)



Taux d'occupation (%)



Evolution du nombre de nuitées

	2005	2006	2007	2008	2009	2010	2011	2012	2013
France	5 173 042	5 335 251	5 139 069	5 213 240	5 494 002	5 265 535	5 534 098	5 509 498	5 360 727
Total Etrangers	965 521	993 717	971 092	1 059 246	957 013	960 751	1 073 865	1 004 769	1 017 834
Grande Bretagne, Irlande	307 577	319 211	333 199	411 422	338 222	379 778	378 386	350 123	414 735
Pays Bas	310 994	326 923	307 990	308 311	290 734	269 432	326 514	319 472	268 875
Allemagne	191 390	176 543	167 586	161 596	151 417	150 798	158 933	160 764	162 280
Belgique	96 356	111 538	105 577	110 134	110 141	102 538	117 006	110 368	113 293
Suisse	22 868	22 743	23 115	22 319	17 336	21 437	24 646	26 671	23 136
Espagne	9 544	11 066	12 628	14 159	13 772	13 152	12 867	12 480	12 705
Autres pays	26 792	25 693	20 997	31 305	35 391	23 616	55 513	24 891	22 810
TOTAL	6 138 563	6 328 968	6 110 161	6 272 486	6 451 015	6 226 286	6 607 963	6 514 267	6 378 561

Deux Sèvres

Fréquentation 2013 : **156 798 nuitées**

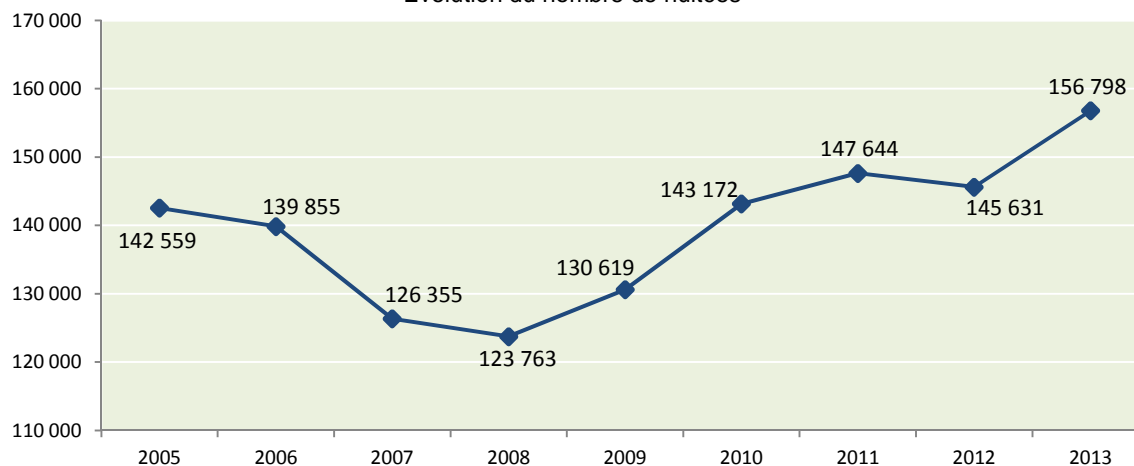
Evolution 12/13 : **+7,7%**

Part des nuitées étrangères : **33,8%**

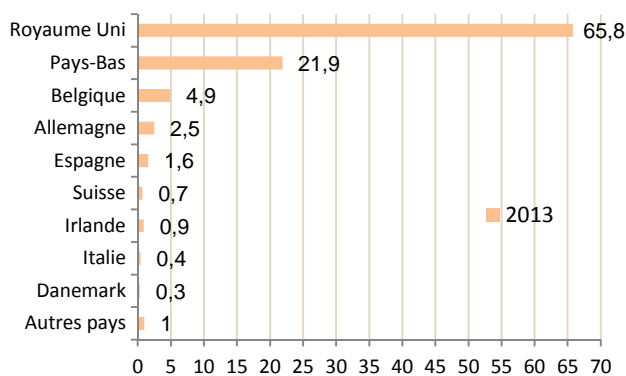
Taux d'occupation : **21,6%**

Durée moyenne de séjour : **3,4 nuits**

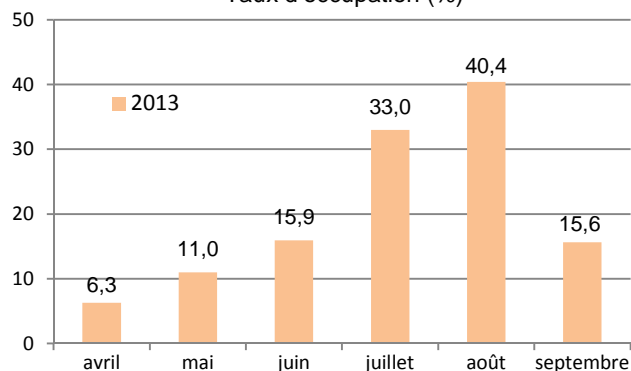
Evolution du nombre de nuitées



Structure de la clientèle étrangère (%)



Taux d'occupation (%)



Evolution du nombre de nuitées

	2005	2006	2007	2008	2009	2010	2011	2012	2013
France	108 379	107 913	89 332	83 219	87 973	99 804	99 046	102 619	103 865
Total Etrangers	34 180	31 942	37 023	40 544	42 646	43 368	48 598	43 012	52 933
Grande Bretagne, Irlande	15 155	20 043	28 040	29 013	28 760	28 307	31 050	25 762	35 330
Pays Bas	11 022	6 181	4 540	5 590	6 863	8 326	10 618	9 502	11 598
Belgique	2 113	2 371	1 665	1 855	2 810	3 000	2 814	3 364	2 608
Allemagne	1 625	1 303	770	827	1 641	1 249	1 473	1 461	1 318
Espagne	1 254	962	896	743	863	1 052	1 074	1 675	845
Suisse	495	353	288	265	677	393	475	538	352
Autres pays	2 516	729	824	2 251	1 032	1 041	1 094	710	882
TOTAL	142 559	139 855	126 355	123 763	130 619	143 172	147 644	145 631	156 798

Vienne

Fréquentation 2013 : **342 447** nuitées

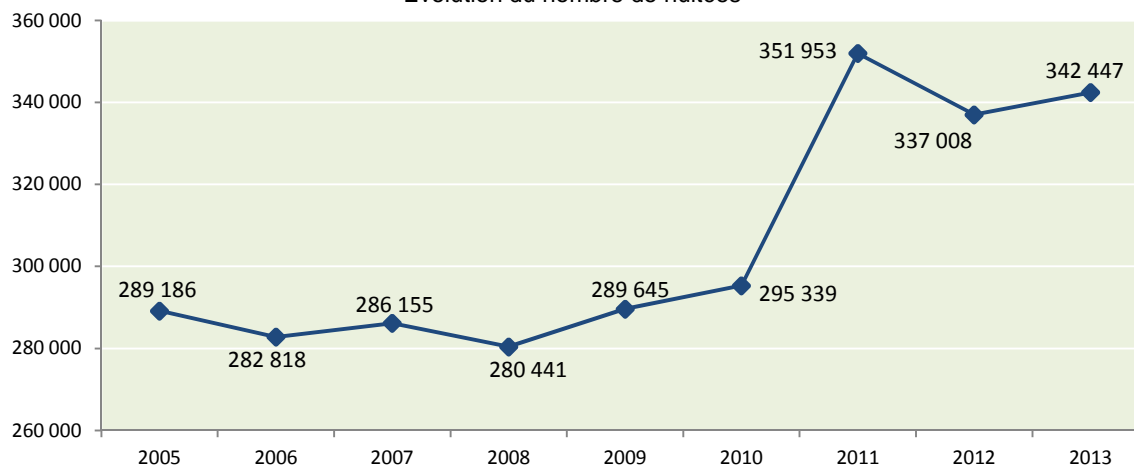
Evolution 12/13 : **+1,6%**

Part des nuitées étrangères : **30,9%**

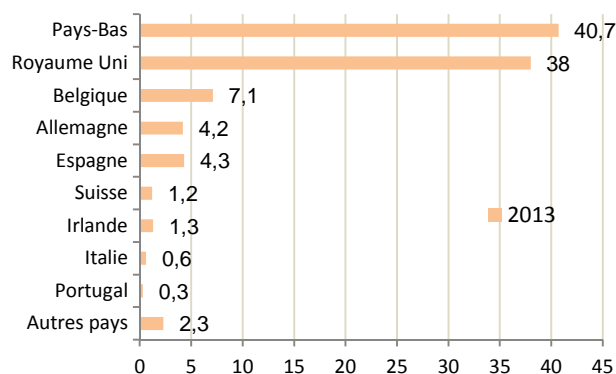
Taux d'occupation : **24,8%**

Durée moyenne de séjour : **3,4** nuits

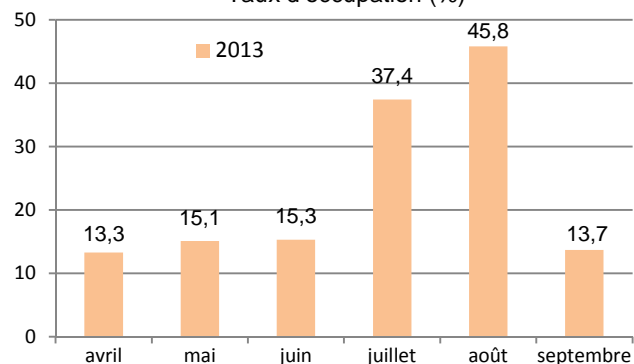
Evolution du nombre de nuitées



Structure de la clientèle étrangère (%)



Taux d'occupation (%)



Evolution du nombre de nuitées

	2005	2006	2007	2008	2009	2010	2011	2012	2013
France	186 584	183 904	185 681	198 965	204 628	210 393	255 932	248 544	236 744
Total Etrangers	102 602	98 914	100 474	81 476	85 017	84 946	96 021	88 464	105 703
Pays Bas	47 064	43 985	39 249	33 389	33 048	32 426	39 359	35 791	42 990
Grande Bretagne, Irlande	33 659	31 265	37 230	31 075	31 402	30 292	34 538	32 058	41 529
Belgique	6 447	7 975	6 247	6 155	7 028	7 423	7 749	6 639	7 471
Espagne	5 731	5 496	8 199	3 334	4 902	5 567	5 458	4 586	4 513
Allemagne	5 717	5 818	5 105	3 489	4 382	4 907	4 364	5 052	4 425
Suisse	1 330	1 467	1 560	685	1 701	1 163	1 341	1 725	1 315
Autres pays	2 654	2 908	2 884	3 349	2 554	3 168	3 212	2 613	3 460
TOTAL	289 186	282 818	286 155	280 441	289 645	295 339	351 953	337 008	342 447